

- VYUČUJÍCÍ

- Ing. Ingrid Majerová, Dr.

- [majerova@opf.slu.cz](mailto:majerova@opf.slu.cz)

- Konzultační hodiny:

- STŘEDA – PO PŘEDNÁŠCE, DLE DOHODY

- VEŠKERÉ INFORMACE NAJDETE v IS SU V KURZU  
**UEK/XMIK**

MIKROEKONOMIE

# ZÁKLADNÍ POJMY A SOUVISLOSTI EKONOMIE

**Mikroekonomie**

- Úvodem do studia ekonomických disciplín je **obecná ekonomická teorie**
  - zabývá se zákonitostmi ekonomického života společnosti,
  - popisuje abstraktní mechanismy jejich fungování, které usnadní pochopit logiku reálných ekonomických procesů.
- **Ekonomie** tedy zkoumá, jak se užívají vzácné zdroje k výrobě užitečných komodit

## EKONOMIE JE VĚDA, EKONOMIKA REALITA

- **Matematická větev** – prosazuje, že kritériem pravdivosti je možnost matematického důkazu  
ZISK = ...
- **Společenská větev** – odmítá matematiku v ekonomii, ekonomie je věda o chování lidí a výrobě  
NELZE ZAPSAT DO VZORCŮ

# Obecná ekonomická teorie

# Pozitivní a normativní ekonomie

- **Pozitivní ekonomie** – přijímá ekonomickou realitu takovou, jaká je. Jejím cílem je tuto realitu popisovat a hledat v ní zákonitosti fungování

INFLACE JE 1 %

- **Normativní ekonomie** – zkoumání reality je pouze východiskem. Zjištěnou skutečnost hodnotí a hodnotí ji obvykle kriticky. Cílem normativní ekonomie je konstruovat předobraz dokonalejšího ekonomického systému, hrát aktivní roli ve vývoji lidské společnosti.

ČNB STANOVILA, ŽE INFLACE BUDE 2 %

- Pozitivní ekonomie se dělí na :
  - **Mikroekonomii** – zkoumá chování dílčích ekonomických subjektů (jednotlivci, domácnosti, firmy), stav a vývoj jednotlivých trhů  
CENY NA TRHU MOBILNÍCH TELEFONŮ
  - **Makroekonomii** – se zabývá hospodářstvím jako celkem a je základem hospodářské politiky  
INFLACE V EKONOMICE

## Mikroekonomie a makroekonomie

- \* **Vstupy** – statky nebo služby, které používají firmy ve výrobě MOUKA
- \* **Výstupy** – statky nebo služby, které jsou buď spotřebovány nebo použity pro další výrobu



# Vstupy a výstupy

- **Ekonomické statky** – předměty, které člověk potřebuje nebo po kterých touží. Ekonomické statky jsou charakteristické svojí vzácností.
- Všechny statky se vyznačují dvěma vlastnostmi
  - užitečnost (uspokojuje potřeby)
  - dostupnost (omezenost zdrojů)
- **Vzácný statek** – předmět, který je užitečný, ale je ho nedostatek k uspokojení potřeb.
- **Volný statek** – předmět, který je užitečný a zároveň volně dostupný.

## Ekonomická vzácnost

# Výroba

- **Výroba** – proces přeměny přírodních zdrojů prostřednictvím výrobních faktorů na ekonomické statky, které uspokojují potřeby.
- Většinu statků si člověk musí vyrobit z přírodních zdrojů, které lze ve volné přírodě v omezené nebo neomezené míře nalézat, avšak sami o sobě jsou neužitečné.




- Při výrobě ekonomických statků člověk používá vzácné statky – výrobní faktory (Factors of Production – F):
  - Půda (Land – A) – je produktem přírody, ale není volným statkem. Pozemková renta je důchod plynoucí z půdy. Půda je součástí přírodních zdrojů. PRIMÁRNÍ VÝROBNÍ FAKTOR
  - Práce (Labor – L) – je lidská činnost, nositelem je člověk. Výsledkem použití práce je mzda. PRIMÁRNÍ VÝROBNÍ FAKTOR
  - Kapitál (Capital – K) – statky, které byly vyrobené, aby se podílely na výrobě jiných statků.

## Výrobní faktory

- **Kapitál (Capital – K)** – není vyroben pro bezprostřední spotřebu, ale aby se stal výrobním faktorem. Kapitál můžeme též nazvat kapitálovým statkem. Výsledkem použití kapitálu je zisk nebo úrok.

## SEKUNDÁRNÍ VÝROBNÍ FAKTOR

- **Technologie** – zvláštní forma kapitálu, která nemá hmotnou podobu (myšlenka, nápad, originální postup). Může výrazně znásobit účinky práce a kapitálu.
- Důchody z výrobních faktorů mají motivační charakter  hnací motor ekonomického systému.

# Výrobní faktory

# Výnosy z výrobního faktoru

- Vysoká efektivnost výroby je podmíněna vysokými výnosy výrobních faktorů.

$$\text{Výnosy z výrobního faktoru} = \text{výstup} / \text{vstup}$$

- **Zákon klesajících výnosů (Law of Diminishing Returns)** – výnosnost jednoho faktoru, jehož objem roste, se bude snižovat.
- Platí pouze za předpokladu, že výstup roste vlivem růstu objemu jediného výrobního faktoru a objem dalších používaných výrobních faktorů se nemění.

# Výnosy z rozsahu

- **Rostoucí výnosy z rozsahu (Increasing Returns to Scale)** – růst objemu používaných výrobních faktorů vede k vyššímu tempu růstu výnosů z nich.
- **Konstantní výnosy z rozsahu (Constant Returns to Scale)** – výnos z výrobních faktorů roste proporcionálně s růstem rozsahu jejich zapojení do výroby.
- **Klesající výnosy z rozsahu (Diminishing Returns of Scale)** – růst výnosů z výrobních faktorů je nižší než růst těchto faktorů.

- Ekonomické vztahy jsou zobrazovány pomocí **modelů**
- **Ekonomický model** je (ne)formalizovaným zobrazením reálně fungující ekonomiky, jehož hlavním cílem je zjednodušit popisovaný ekonomický systém, při zachování jeho podstatných charakteristik.



může být formulován:

- verbálně,
- graficky,
- matematicky.

## Modely v ekonomii

## \*FUNKCE

\* matematická formulace vztahu, v němž hodnoty určitého počtu nezávisle proměnných určují hodnotu jedné závisle proměnné

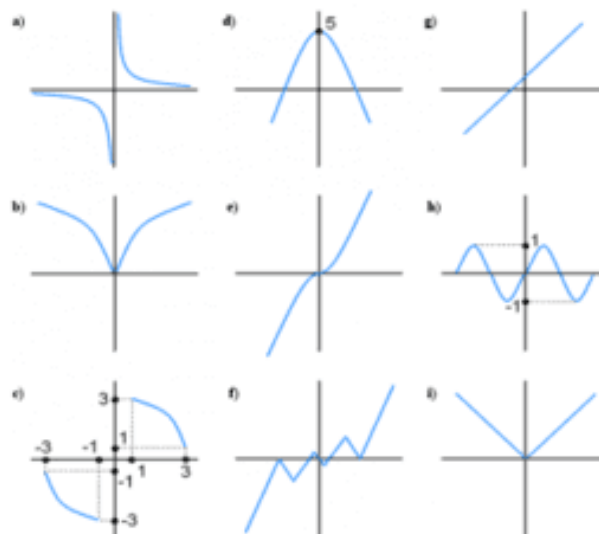
\* lineární a nelineární

$$* y = a + bx$$

$$* y = ax^2$$

# Ekonomická analýza

- Grafickým znázorněním určité funkce je **GRAF**
- Změna funkce je zde vyjádřena sklonem



- Sklon grafu lineární funkce se matematicky vyjadřuje **první derivací**

## Ekonomická analýza

- **DERIVACE** je změna závisle proměnné vztažená k nekonečně malé změně nezávisle proměnné
- Ekonomie interpretuje první derivaci funkce celkové veličiny jako její **mezní (marginální) veličinu**
- **Mezní veličina** vyjadřuje přírůstek závisle proměnné vyvolaný změnou nezávisle proměnné o jednu jednotku
  - rozlišujeme také **průměrné veličiny** (zachycují podíl závisle proměnné na jednotku nezávisle proměnné)

## Ekonomická analýza



PRO DNEŠEK VŠE ...