

MVŠO

MORAVSKÁ VYSOKÁ ŠKOLA OLMOUC 

Mikroekonomie

8. Trh půdy a trh práce

Omar Ameir

Cíle prezentace:

- **vymezit druhy výrobních faktorů**
- **definovat trh výrobních faktorů**
- **popsat fungování trhu půdy**
- **popsat nabídku a poptávku na trhu práce**
- **vymezit dokonalou a nedokonalou konkurenci na trhu práce**

Osnova prezentace

1. Trh výrobních faktorů
2. Trh půdy
3. Trh práce

1. Trh výrobních faktorů

- Z minulých přednášek již víme, co je to centrální ekonomický problém – řešení dilematu neomezenosti našich potřeb a omezenosti (vzácnosti) výrobních faktorů.
- Trhy VF sehrávají klíčovou roli v tržní ekonomice, protože tyto zdroje se vyskytují v omezené míře.
- Na trhu výrobních faktorů probíhá nákup a prodej, respektive nájem a pronájem výrobních zdrojů, kterými jsou půda, práce, kapitál (popř. technologie).
- Cena výrobního faktoru je utvářena působením tržních sil jako výsledek střetu nabídky s poptávkou (odvozené od požadavků na trzích finální produkce).

1. Trh výrobních faktorů

- **Trhy výrobních faktorů vykazují zásadní specifika, která se týkají jak nabídkové, tak poptávkové strany trhu. Jsou jimi:**
 - **postavení ek. subjektů je obrácené – domácnosti (vlastníci výrobních zdrojů) se stávají nabízejícími a firmy, které nakupují výrobní zdroje pro svou výrobu, jsou poptávajícími;**
 - **křivka nabídky má různý tvar pro:**
 - **různé typy faktorů (zpětně zakřivená individuální nabídka práce);**
 - **různý časový úsek (např. svislá nabídka půdy či krátkodobá nabídka kapitálu);**
 - **poptávka po VF je odvozená (odvíjí se od poptávky na trzích finální produkce) – protože se firmy snaží maximalizovat zisk, budou poptávat jen takové množství faktorů, které jim zajistí zisk (pokud není poptávka po domech, nebudou najímat další stavbaře);**
 - **vzájemná závislost a provázanost VF – nelze říci, který z VF je ve výrobě nejdůležitější (podílejí se na ni zpravidla všechny současně a v relativně stabilním poměru daným výrobní technologií a úrovní technického pokroku);**

1. Trh výrobních faktorů

- **Trhy výrobních faktorů vykazují zásadní specifika, která se týkají jak nabídkové, tak poptávkové strany trhu. Jsou jimi:**
 - **technologická podmíněnost veškerých procesů na trzích VF (zejména poptávky VF) – vzájemná závislost a provázanost VF se mění dle jejich tech. vývoje (s použitím výrobních faktorů souvisí jejich produktivita a technologická dostupnost určitých kombinací – např. automatizace a robotizace);**
 - **VF nejsou kupovány, ale najímány (cena VF je cenou za jeho nájem) – nejedná se o cenu (hodnotu) daného výrobního faktoru, ale o cenu jeho používání (nájmu) – ceny VF jsou tedy ceny služeb těchto zdrojů.**

1. Trh výrobních faktorů

- Na trzích výrobních faktorů fungují stejné zákony jako na trzích finální produkce, tzn., působí zákon:
 - klesající poptávky;
 - rostoucí nabídky.
- VF dělíme dle jejich vstupu do výrobního procesu. Máme tedy zdroje:
 - primární – vstupují do výroby přímo (práce, půda);
 - sekundární – formy kapitálu, případně technologie, tedy zdroje, které:
 - vyžadují předchozí výrobu či jinou přípravu,
 - jsou již vyrobené,
 - mají svůj původ v dřívější hospodářské činnosti.

1. Trh výrobních faktorů

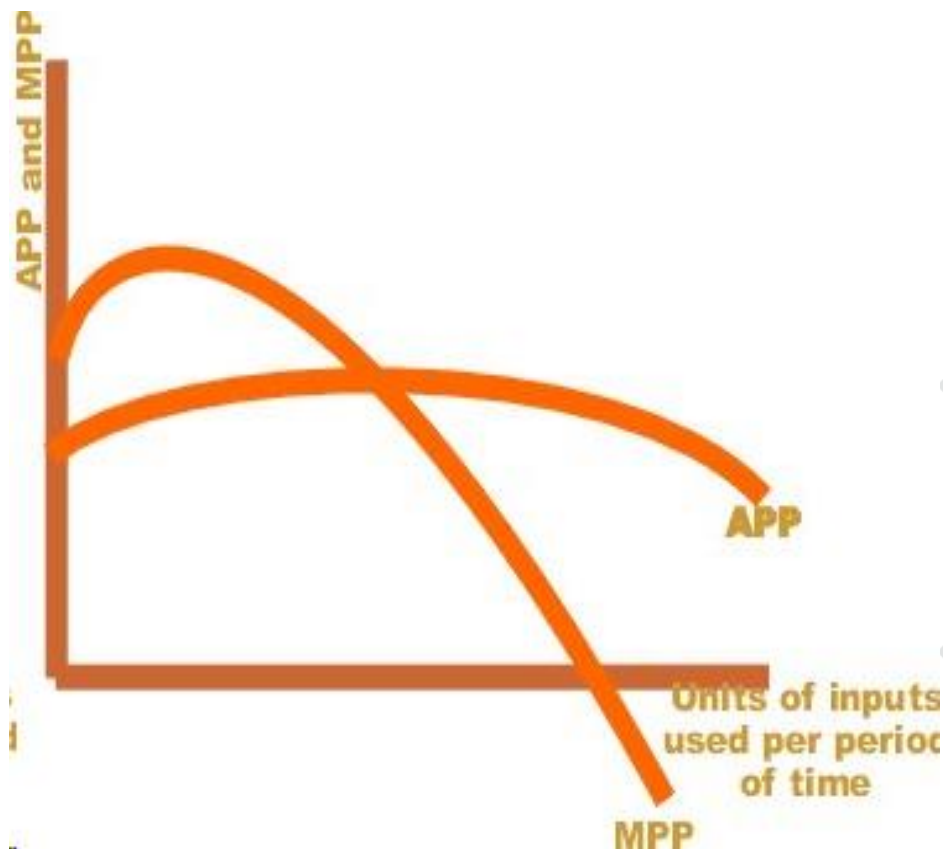
- **Specifické formy ceny každého VF:**
 - **půda:**
 - platí se pachtovné (pronájem půdy);
 - cenou je pozemková renta, respektive její sazba (stanovena střetem nabídky a poptávky po půdě);
 - **práce:**
 - platí se mzda (plat);
 - cenou práce je mzdová sazba (stanovena střetem nabídky a poptávky po práci);
 - **kapitál:**
 - platí se úrok;
 - cenou kapitálu je úroková sazba (úroková míra).

1. Trh výrobních faktorů

- Víme, že poptávka po VF je odvozená... Poptávka tedy závisí na:
 - vyšší výnosu z výrobního faktoru (odvíjí se od poptávky na trzích finální produkce);
 - vyšší nákladu na daný faktor.
- Ze dvou výše uvedených odrážek vyplývá, že poptávka po VF je určena příjmem z mezního produktu (MRP) – dodatečný příjem, který by firma získala při **nákupu dodatečné jednotky** vstupu (takže bude mít klesající tvar), zapojila ji do výroby a **dodatečně vyrobený produkt prodala**.
- Křivka MRP je současně křivkou poptávky po VF (protože obsahuje dva klíčové „červené“ parametry).
- Ještě musíme zmínit průměrný příjem z produktu (ARP) = kolik jednotek produktu v průměru připadá na jednotku VF (např. kolik housek v průměru upeče jeden pekař), tzn. počet jednotek produktů na jednotku VF.

1. Trh výrobních faktorů

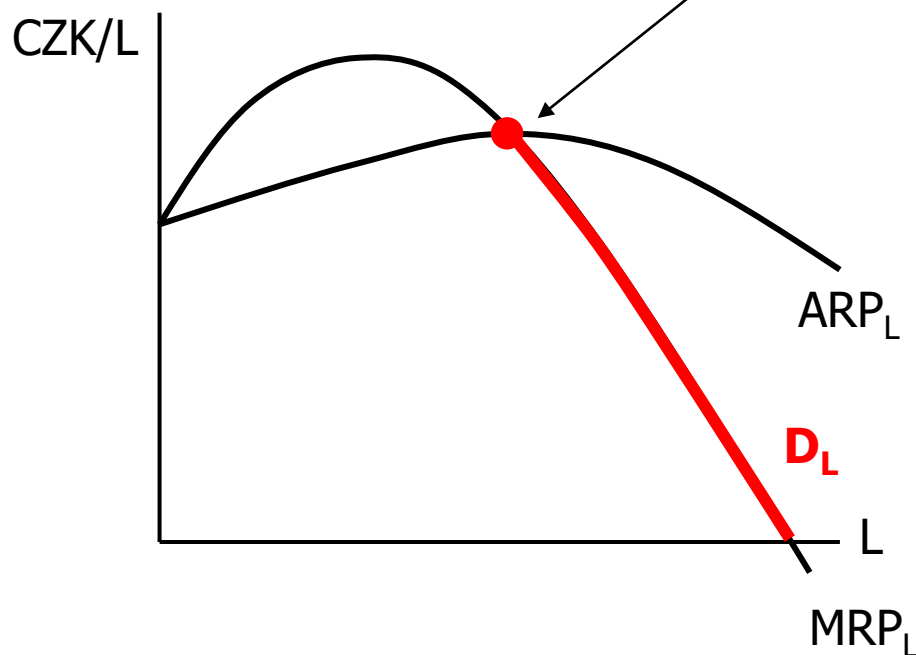
- Křivka příjmu z mezního produktu (MRP) a průměrného příjmu z produktu (ARP)



- Rostoucí a potom klesající tvar MRP souvisí s tvarem křivky MP (od určitého množství VF začne efektivita každého dalšího VF klesat – zákon klesajících mezních výnosů).
- Obecné platí, že mezní a průměrná veličina směřují k sobě s tím, že mezní pak směřuje k nule (až k záporným hodnotám).

1. Trh výrobních faktorů

- Křivka poptávky po VF:



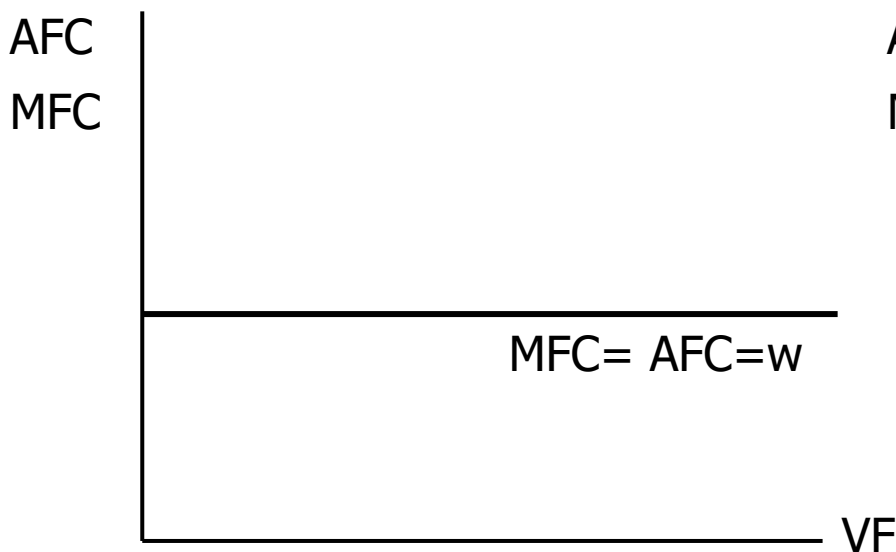
- Bod ukončení činnosti firmy (bod ukončení poptávání VF – z dlouhodobého období ukončení celé činnosti).
- Pokud by mzdová sazba vystoupala nad úroveň $ARPL$, firma by ukončila činnost a nepoptávala by žádné množství práce.
- Křivka příjmu z mezního produktu (respektive její klesající část) je od určité výše ceny faktoru současně křivkou poptávky po faktoru.

1. Trh výrobních faktorů

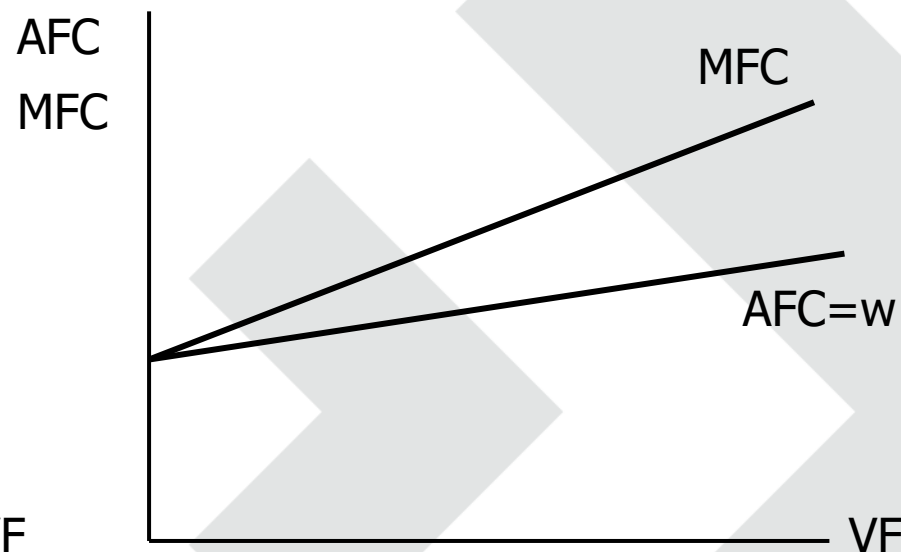
- **Stěžejní proměnné na trhu VF:**
 - A = půda, L = práce (počet jednotek práce), K = kapitál (počet jednotek kapitálu).
- **Další důležité veličiny na trhu VF:**
 - **MFC (Marginal Factor Costs) – mezní náklady na faktor:**
 - změna celkových nákladů způsobená zapojením dodatečné jednotky VF.
 - **AFC (Average Factor Costs) – průměrné náklady na faktor:**
 - průměrné náklady na jednotku zapojeného VF (kolik firmu stojí jedna jednotka VF).

1. Trh výrobních faktorů

- Průběh funkcí MFC a AFC závisí na typu konkurence na trhu výrobních faktorů



DK Trh
= všechny jednotky VF jsou stejné, tj. zaměnitelné, tj. stejně produktivní
V praxi velmi výjimečný případ.



NDK Trh = různé jednotky VF jsou různě produktivní
Nejprve zaměstnáváme/používáme ty nejvíce produktivní jednotky, mezní náklady spojené s těmito produktivními jednotkami budou nízké, když zaměstnáváme další jednotky, které nejsou tak produktivní, tak MFC porostou

1. Trh výrobních faktorů

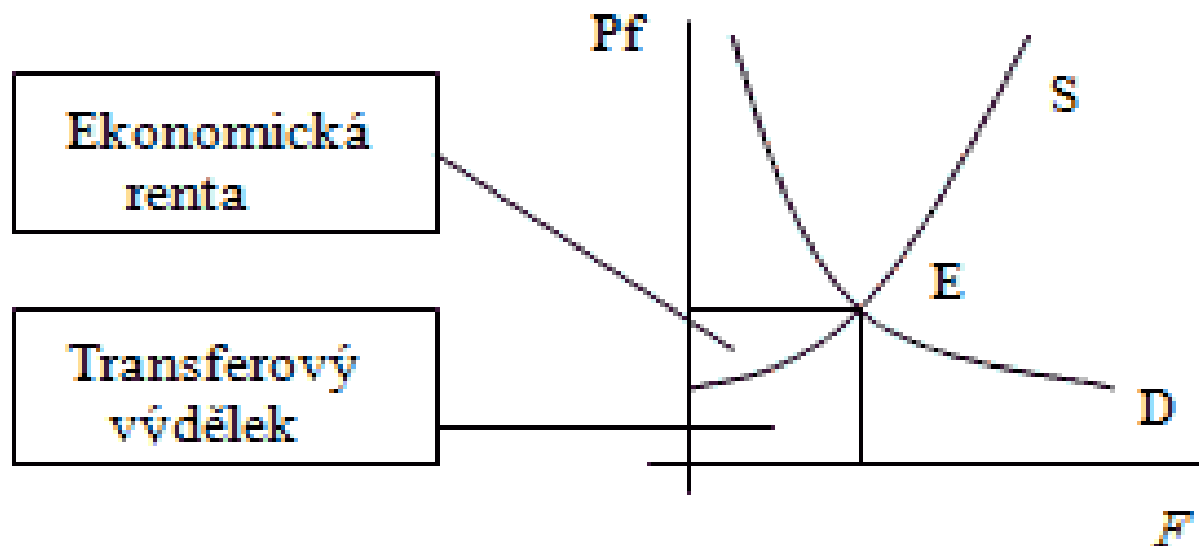
- **Zpět k poptávce po VF – ta je dána, jak už víme:**
 - **výši výnosu z výrobního faktoru**
 - **odvíjí se od poptávky na trzích finální produkce;**
 - **výši nákladu na daný faktor:**
 - **cenová dostupnost (množství) jiných vstupů;**
 - **změny v technologii (dojde ke změně mezního fyzického produktu).**
- **Logické pravidlo substituce:**
 - **v případě, že cena jednoho VF roste, přičemž cena ostatních VF zůstává stejná, se firmě vyplatí nahradit zdražený VF jinými (cenově dostupnějšími) VF – zavést do výroby tyto levnější VF nebo zvýšit jejich množství (v případě, že už jejich spotřeba v produkci byla).**

1. Trh výrobních faktorů

- **Nabídka VF**
 - Nabídky jednotlivých výrobních faktorů se od sebe značně odlišují
 - Nabídkové křivky výrobních faktorů mohou být ve skutečnosti rostoucí, klesající nebo dokonce i svislé. Svislá je např. v případě nabídky půdy.
 - Pojmy související s nabídkou VF:
 - **Transferový výdělek:**
 - část celkového výdělku, kterou by daný faktor mohl získat při svém alternativním využití (obětovaný výnos);
 - **Ekonomická renta:**
 - rozdíl mezi skutečným výnosem a obětovaným výnosem z druhé nejlepší příležitosti (transferovým výdělkem) daného výrobního faktoru.

1. Trh výrobních faktorů

- Transferový výtěžek a ekonomická renta:

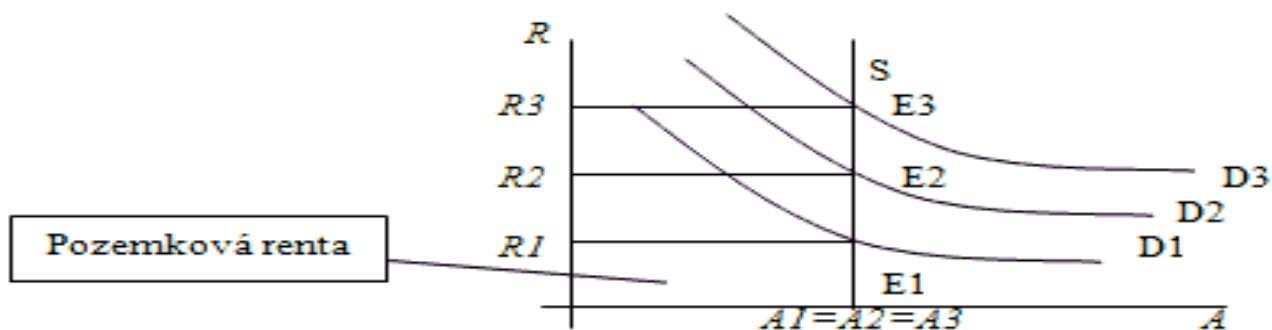


2. Trh půdy

- **Půda:**
 - základní primární VF;
 - v současné době opět nabývá na významu;
 - specifický tvar křivky nabídky půdy – množství tohoto VF je absolutně neměnné (i v dlouhém období se dá měnit jen velmi obtížně) – křivka nabídky půdy tvar svislé přímky
 - fixní nabídka půdy;
 - Cenou půdy je pozemková renta, která je dána střetem fixní nabídky půdy s její poptávkou.

2. Trh půdy

- Graf trhu půdy (cena půdy = pozemková renta):



- Pozemková renta je platba za její pronájem, jejíž velikost závisí na velikosti poptávky po půdě.
- Růst poptávky se projeví v cenovém vzestupu renty. Úroveň pozemkové renty je závislá na vztahu nabídky a poptávky na trhu.

2. Trh půdy

- **Půda:**
 - **cena za prodej půdy vychází z pozemkové renty a dále z následujících faktorů:**
 - **kvalita půdy (bonita, poloha);**
 - **podíl půdy na výrobním procesu;**
 - **vztah mezi nabídkou a poptávkou apod.;**
 - **přírodní monopol – přírodní podmínky dané půdy jsou tak výjimečné a jedinečné, že produkt, který tam vzniká, je naprosto nezastupitelný.**

3. Trh práce

Práce je primární výrobní faktor (není výsledkem předchozí výroby).

Je tvořena celou řadou jak ekonomických, tak mimoekonomických faktorů.

3. Trh práce

- **Poptávka po práci:**
 - Poptávku po práci vytvářejí firmy, které najímají práci na základě mezní produktivity.
 - Firmy budou najímat práci do okamžiku, kdy se příjmy získané pomocí poslední jednotky práce vyrovnají nákladům na nájem práce (firmy se při nájmu práce snaží maximalizovat zisk).
 - Poptávku po práci, respektive poptávané množství práce je závislé na úrovni mzdové sazby. Firma je ochotna najímat práci, dokud příjem z mezního produktu bude vyšší, než činí náklady na získání této práce. V okamžiku, kdy dojde k vyrovnání příjmu s náklady, přestane svůj zájem o dodatečné jednotky práce projevovat.
 - Poptávku po práci ovlivňuje produktivita práce, jež je určena zákonem klesajících výnosů tzn., přírůstky produktu se s každou dodatečnou jednotkou práce snižují.

3. Trh práce

- Poptávka po práci:
 - Mezní produktivitu, jakožto klíčový aspekt při rozhodování, zdali poptávat další pracovní sílu, lze vyjádřit takto:

$$MRP = MP \cdot P$$

- kde MRP je příjem z **mezního produktu**, který je násobkem mezního produktu (MP) a jeho cenou (P, cenou finální produkce), viz snímek 9.
- Křivka poptávky po práci je odvozena z křivky příjmu z mezního produktu, viz snímek 11.
- Příjem z mezního produktu je pro firmy velmi důležitá veličina, která se odvíjí od:
 - kvalifikace práce;
 - schopnosti managementu využít dané kvalifikace pracovníků

3. Trh práce

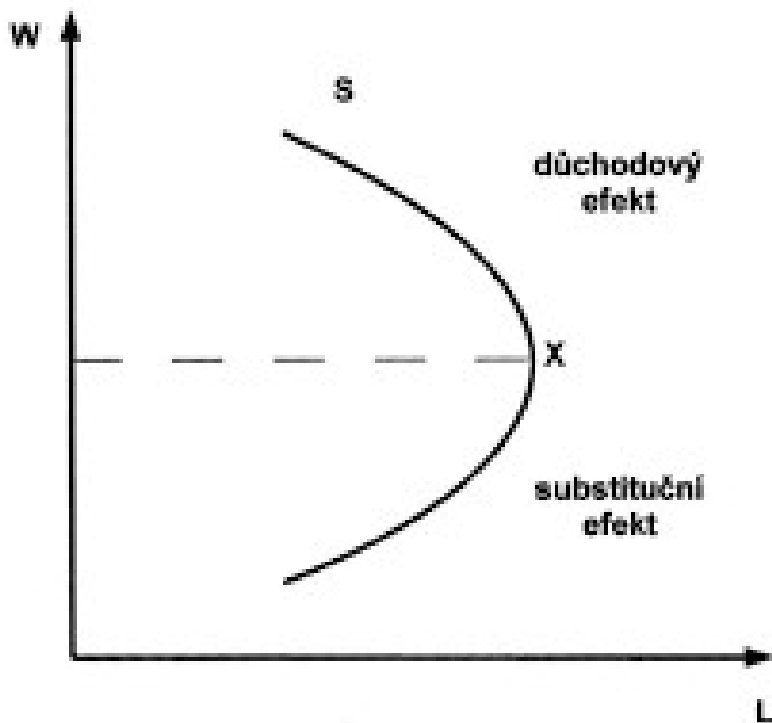
- **Individuální nabídka práce:**
 - Nabídku práce tvoří domácnosti, nositelé pracovní síly.
 - Domácnosti za svoji práci dostávají mzdu (cenou práce je mzdová sazba).
 - Domácnosti chtějí maximalizovat svůj užitek – poskytují práci pouze za předpokladu, že užitek (mzda), který plyne z výkonu určité práce, je větší než oběť spojená s jejím konáním.
 - Pracovní výkon se odvíjí zejména od velikosti mzdy, ale je ovlivněn také celou řadou specifických znaků a subjektivních faktorů.

3. Trh práce

- **Individuální nabídka práce:**
 - Individuální nabídka práce představuje nabídku jediného pracovníka na trhu práce.
 - Domácnosti vykonávají práci za účelem získání finančních prostředků, aby následně mohly uspokojovat své životní potřeby (pro většinu domácností představují odměny za práci jediný významný zdroj příjmu).
 - Domácnost tedy bude nabízet tolik práce, aby mohla poptávat potřebné množství výrobků a služeb na trzích finální produkce. Sleduje-li zároveň domácnost svůj cíl, jímž je maximalizace užitku, bude nabízet práci do té doby, pokud mezní užitek dodatečné jednotky času je v obou alternativách využití času stejný.

3. Trh práce

- Graf individuální nabídky práce:



- **Substituční efekt:**
 - je-li práce lépe ohodnocena, je pro spotřebitele přitažlivější, a tak je ochoten navyšovat velikost nabízené práce, pracovat déle na úkor svého volného času.
- **Důchodový efekt:**
 - vyšší mzda totiž znamená vyšší reálný příjem a vede ke snaze mít více volného času.

3. Trh práce

- **Individuální nabídka práce:**
 - **Substituční a důchodový efekt působí protisměrně (dopad změny na nabízené množství práce záleží na tom, který z nich převažuje).**
 - **Individuální nabídka práce versus tržní nabídka práce: křivka tržní nabídky práce má tradiční rostoucí tvar (horizontální součet všech individuálních nabídek, kde se projeví subjektivnost každého jedince tak, že se součtem rozdílů v zakřivení vyrovnají).**

Děkuji za pozornost