

**SAKO**  
B R N O



Výroční zpráva 2022





# Výroční zpráva 2022



# OBSAH

Informace k příslušnosti ke koncernu	7
Základní údaje o společnosti SAKO Brno, a.s.	9
Schéma společnosti SAKO Brno, a.s.	11
Složení statutárních orgánů společnosti SAKO Brno, a.s.	13
Základní údaje o dceřiných společnostech	15
Profil společnosti SAKO Brno, a.s.	19
Zpráva o podnikatelské činnosti společnosti a o stavu jejího majetku	23
Skutečnosti, které nastaly až po rozvahovém dni ve společnosti SAKO Brno, a.s.	35
Předpokládaný vývoj činnosti společnosti SAKO Brno, a.s.	37
Rozvaha společnosti SAKO Brno, a.s., k 31. 12. 2022	39
Výkaz zisku a ztráty společnosti SAKO Brno, a.s., za rok 2022	43
Příloha v účetní závěrce roku 2022 společnosti SAKO Brno, a.s.	47
Přehled o změnách vlastního kapitálu za rok 2022	65
Přehled o peněžních tocích k 31. 12. 2022	67
Zpráva o vztazích mezi ovládající osobou a osobou ovládanou a mezi ovládanou osobou a osobami ovládanými stejnou ovládající osobou za účetní období roku 2022	69
Zpráva dozorčí rady společnosti SAKO Brno, a.s., za rok 2022	85
Zpráva nezávislého auditora o ověření výroční zprávy	87





## INFORMACE K PŘÍSLUŠNOSTI KE KONCERNU

## INFORMACE K PŘÍSLUŠNOSTI KE KONCERNU



SAKO Brno, a.s., je členem koncernu statutárního města Brna, jehož ovládající osobou je statutární město Brno, IČO 44992785, se sídlem Brno-město, Dominikánské náměstí 196/1, 602 00 Brno.

Koncern městských společností je podnikatelské seskupení společností v souladu s ustanovením § 79 a násl. zákona č. 90/2012 Sb., o obchodních společnostech a družstvech tak, aby tyto společnosti byly podrobeny jednotnému koncepčnímu řízení statutárním městem Brnem s cílem koordinovat naplňování společných zájmů.







## ZÁKLADNÍ ÚDAJE O SPOLEČNOSTI

## ZÁKLADNÍ ÚDAJE O SPOLEČNOSTI SAKO BRNO, a.s.

<b>Název</b>	SAKO Brno, a.s.
<b>Sídlo</b>	Jedovnická 4247/2, Židenice, 628 00 Brno
<b>Právní forma</b>	akciová společnost
<b>Akcionář</b>	statutární město Brno 100 %
<b>Internet</b>	<a href="http://www.sako.cz">www.sako.cz</a>
<b>Datum vzniku</b>	1. 7. 1994
<b>Identifikační číslo</b>	60713470
<b>DIČ</b>	CZ60713470
<b>Rejstříkový soud</b>	Krajský soud v Brně
<b>Číslo vložky u RS</b>	oddíl B, vložka č. 1371

**Společnost SAKO Brno, a.s., nemá zřízenou žádnou pobočku v zahraničí.**

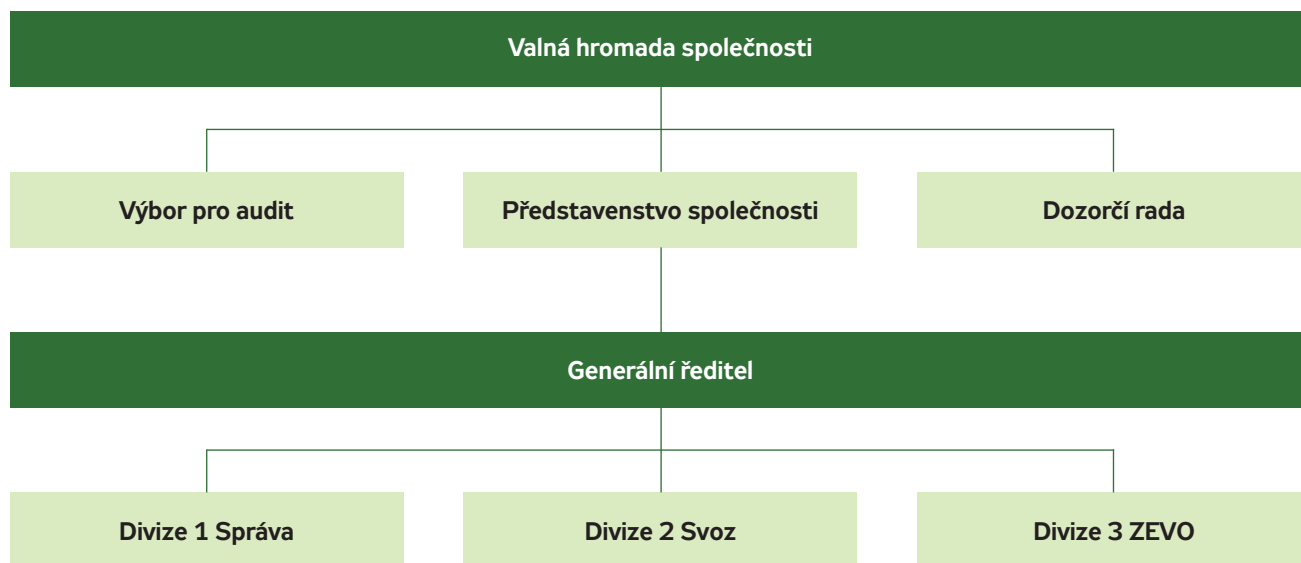
### DCEŘINÉ SPOLEČNOSTI

<b>ASTV, s.r.o.</b>	51 % SAKO Brno, a.s. 49 % FCC Environment CEE GmbH
<b>SAKO Brno SOLAR a.s.</b>	100 % SAKO Brno, a.s.



## SCHÉMA SPOLEČNOSTI

# SCHÉMA SPOLEČNOSTI SAKO BRNO, a.s.



## PŘEDMĚT PODNIKÁNÍ SAKO BRNO, A.S.

- ▶ Podnikání v oblasti nakládání s nebezpečnými odpady
- ▶ Výroba, obchod a služby neuvedené v přílohách 1 až 3 živnostenského zákona
- ▶ Silniční motorová doprava – nákladní provozovaná vozidly nebo jízdními soupravami o největší povolené hmotnosti přesahující 3,5 tuny, jsou-li určeny k přepravě zvířat nebo věcí; nákladní provozovaná vozidly nebo jízdními soupravami o největší povolené hmotnosti nepřesahující 3,5 tuny, jsou-li určeny k přepravě zvířat nebo věcí
- ▶ Výroba tepelné energie
- ▶ Výroba elektřiny
- ▶ Distribuce elektřiny
- ▶ Přenos elektřiny
- ▶ Obchod s elektřinou
- ▶ Rozvod tepelné energie
- ▶ Projektová činnost ve výstavbě
- ▶ Provádění staveb, jejich změn a odstraňování
- ▶ Klempířství a oprava karoserií
- ▶ Poskytování služeb v oblasti bezpečnosti a ochrany zdraví při práci



## SLOŽENÍ STATUTÁRNÍCH ORGÁNŮ

# SLOŽENÍ STATUTÁRNÍCH ORGÁNŮ SPOLEČNOSTI SAKO BRNO, a.s.

## PŘEDSTAVENSTVO SPOLEČNOSTI

### Předseda představenstva

Mgr. Filip Leder	den zániku členství 31. 10. 2022
Ing. Pavel Urubek	den vzniku členství 1. 11. 2022
	den vzniku funkce 16. 11. 2022

### Místopředseda představenstva

Ing. Pavel Loutocký	den zániku členství 31. 10. 2022
Ing. Daniel Struž, MBA	den vzniku členství 1. 11. 2022
	den vzniku funkce 16. 11. 2022

### Členové představenstva

Jiří Novotný	den zániku členství 31. 10. 2022
Ing. Jiří Kadeřávek	den zániku členství 31. 10. 2022
Ing. Petr Hýbler	den vzniku členství 23. 3. 2022
Mgr. Břetislav Štefan	den vzniku členství 1. 11. 2022
Bc. Jakub Hruška	den vzniku členství 1. 11. 2022

## VÝBOR PRO AUDIT

### Předseda výboru pro audit

Ing. Ján Osuský

### Místopředseda výboru pro audit

Ing. Jiří Faltýnek

### Členové výboru pro audit

Ing. Jiří Valníček  
Ing. Hynek Faktor  
Ing. Jiří Menšík

## DOZORČÍ RADA SPOLEČNOSTI

### Předseda dozorčí rady

Petr Šafařík	den zániku členství 31. 10. 2022
Ing. Pavel Loutocký	den vzniku členství 1. 11. 2022
	den vzniku funkce 16. 11. 2022

### Místopředseda dozorčí rady

Ing. Pavel Jankůj	den zániku členství 31. 10. 2022
Jiří Ides	den vzniku členství 1. 11. 2022
	den vzniku funkce 16. 11. 2022

### Členové dozorčí rady

Ing. Jiří Benáček	den zániku členství 31. 10. 2022
Mgr. Hana Pospíšilová	den zániku členství 31. 10. 2022
PhDr. Alžbeta Vlčková	den zániku členství 31. 10. 2022
Libor Tupa	den vzniku členství 1. 11. 2022
Libor Zabloudil	den vzniku členství 1. 11. 2022
Leoš Prokeš, MBA	den vzniku členství 1. 11. 2022

## MANAGEMENT SPOLEČNOSTI

### Generální ředitel

Ing. Karel Jelínek

### Ředitel divize ZEVO

Ing. Tomáš Caha

### Ekonomický ředitel

Ing. Jiří Šanda

### Obchodní ředitelka

Ing. Iveta Jurenová

### Investiční ředitel

Ing. Petr Nezveda



## ZÁKLADNÍ ÚDAJE O DCEŘINÝCH SPOLEČNOSTECH

## ZÁKLADNÍ ÚDAJE O DCEŘINÉ SPOLEČNOSTI ASTV, s.r.o.

<b>Název</b>	ASTV, s.r.o.
<b>Sídlo</b>	Jedovnická 4247/2, 628 00 Brno, Česká republika
<b>Právní forma</b>	společnost s ručením omezeným
<b>Společníci s vkladem</b>	51 % SAKO Brno, a.s. 49 % FCC Environment CEE GmbH
<b>Internet</b>	www.astv.cz
<b>Datum vzniku</b>	26. 1. 2006
<b>Identifikační číslo</b>	27674622
<b>DIČ</b>	CZ27674622
<b>Rejstříkový soud</b>	Krajský soud v Brně
<b>Číslo vložky u RS</b>	oddíl C, vložka č. 50990

### PŘEDMĚT PODNIKÁNÍ SPOLEČNOSTI ASTV, s.r.o.

- ▶ Podnikání v oblasti nakládání s nebezpečnými odpady
- ▶ Výroba, obchod a služby neuvedené v přílohách 1 až 3 živnostenského zákona

### SLOŽENÍ STATUTÁRNÍCH ORGÁNŮ DCEŘINÉ SPOLEČNOSTI ASTV, s.r.o.

<b>Jednatelé společnosti</b>	Ing. Iveta Jurenová Mgr. Zdeněk Navrátil
<b>Členové dozorčí rady společnosti</b>	Ing. Jiří Šanda Mgr. Filip Leder Martin Grepl



# ZÁKLADNÍ ÚDAJE O DCEŘINÉ SPOLEČNOSTI SAKO BRNO SOLAR a.s.

<b>Název</b>	SAKO Brno SOLAR a.s.
<b>Sídlo</b>	Jedovnická 4247/2, 628 00 Brno, Česká republika
<b>Právní forma</b>	Akciová společnost
<b>Společníci s vkladem</b>	100 % SAKO Brno, a.s.
<b>Webové stránky</b>	www.sakosolar.cz
<b>Datum vzniku</b>	1. 1. 2022
<b>Identifikační číslo</b>	141 03 320
<b>DIČ</b>	CZ 141 03 320
<b>Rejstříkový soud:</b>	Krajský soud v Brně
<b>Číslo vložky u RS:</b>	oddíl B, vložka č. 8651

## PŘEDMĚT PODNIKÁNÍ SPOLEČNOSTI SAKO BRNO SOLAR a.s.

- ▶ Výroba, obchod a služby neuvedené v přílohách 1 až 3 živnostenského zákona, a to v těchto oborech činnosti
  - zprostředkování obchodu a služeb
  - velkoobchod a maloobchod
  - projektování elektrických zařízení
- ▶ Výroba, instalace, opravy elektrických strojů a přístrojů, elektronických a telekomunikačních zařízení
- ▶ Montáž, opravy, revize a zkoušky elektrických zařízení
- ▶ Provádění staveb, jejich změn a odstraňování
- ▶ Výroba elektřiny

## SLOŽENÍ STATUTÁRNÍCH ORGÁNŮ DCEŘINÉ SPOLEČNOSTI SAKO BRNO SOLAR a.s.

### PŘEDSTAVENSTVO SPOLEČNOSTI

#### Předseda představenstva

Mgr. Filip Leder	den zániku členství 16. 11. 2022
Mgr. René Černý	den vzniku členství 17. 11. 2022
	den vzniku funkce 1. 12. 2022

#### Místopředseda představenstva

RNDr. Jiří Herman, Ph.D.	den zániku členství 16. 11. 2022
Mgr. Matyáš Svoboda	den vzniku členství 17. 11. 2022
	den vzniku funkce 1. 12. 2022

#### Členové představenstva

JUDr. Tomáš Kratochvíl	den zániku členství 16. 11. 2022
Mgr. Michal Marciniszyn	den zániku členství 16. 11. 2022
Ing. Daniel Struž, MBA	den vzniku členství 17. 11. 2022
Ing. Tomáš Jára	den vzniku členství 17. 11. 2022

## DOZORČÍ RADA SPOLEČNOSTI

### Předseda dozorčí rady

Petr Šafařík

Bc. Tomáš Bernard, DiS.

den zániku členství 16. 11. 2022

den vzniku členství 17. 11. 2022

den vzniku funkce 2. 12. 2022

### Místopředseda dozorčí rady

Ing. Pavel Jankůj

Bc. Štěpán Juránek

den zániku členství 16. 11. 2022

den vzniku členství 17. 11. 2022

den vzniku funkce 2. 12. 2022

### Členové dozorčí rady

Ing. Jiří Kadeřávek

Mgr. Hana Pospíšilová

PhDr. Alžběta Vlčková

Ing. Roman Vašina

JUDr. Šárka Cechová

Mgr. Ing. Zuzana Artimová, MBA, LL.M.

den zániku členství 16. 11. 2022

den zániku členství 16. 11. 2022

den zániku členství 16. 11. 2022

den vzniku členství 17. 11. 2022

den vzniku členství 17. 11. 2022

den vzniku členství 17. 11. 2022



## PROFIL SPOLEČNOSTI

## PROFIL SPOLEČNOSTI SAKO BRNO, a.s.

SAKO Brno patří k nejvýznamnějším společnostem podnikajícím v oblasti odpadového hospodářství. Jediným akcionářem společnosti je statutární město Brno, které řídí rozvoj společnosti v souladu s požadavky a potřebami města a také garancí sociálně udržitelné ceny za poskytované služby občanům. Společnost plní úkoly svěřené statutárním městem Brnem v oblasti komplexního odpadového hospodářství ve městě Brně a nejbližším okolí, zajišťuje komunální služby pro občany, firmy a instituce.

Společnost provozuje zařízení na energetické využívání odpadů a teplo vyrobené z odpadu dodává prostřednictvím společnosti Teplárny Brno do centrální sítě zásobování teplem. SAKO Brno je ekologickou firmou, která při zpracování odpadů postupuje výhradně v souladu s hierarchií nakládání s odpady a která odpady využívá energeticky nebo materiálově. Za účelem materiálového využívání odpadů společnost provozuje moderní dotřídovací linku.

SAKO Brno je aktivní v environmentálních iniciativách, které se snaží předcházet vzniku odpadů, a ve vzdělávání, osvětě a ekologické výchově veřejnosti. Společnost je významným a stabilním regionálním zaměstnavatelem a uvědomuje si svou společenskou zodpovědnost za region, v němž působí. Proto podporuje velký počet aktivit, které přispívají ke kvalitě životního prostředí ve městě Brně, jsou zaměřeny charitativně či zvyšují kvalitu bydlení a pracovního prostředí ve městě Brně.

Ve společnosti je zaveden integrovaný systém řízení, společnost je držitelem certifikátů systémů kvality ISO 9001, environmentálního managementu ISO 14001 a bezpečnosti a ochrany zdraví při práci ISO 45001.

Strategie rozvoje společnosti podporuje v maximální možné míře cíl nakládat s odpady jako se zdroji surovin, materiálů a energie.

### SAKO BRNO, a.s., JE ČLEMEM TĚCHTO SDRUŽENÍ A ASOCIACÍ:

CEWEP	the Confederation of European Waste-to-Energy Plants
ČAOBH	Česká asociace oběhového hospodářství
ČSPŽP	Český spolek pro péči o životní prostředí
STEO	Sdružení provozovatelů technologií pro ekologické využívání odpadů v ČR
SVPS	Spolek veřejně prospěšných služeb
TSČR	Teplárenské sdružení České republiky
PREWIN European Network	Performance, Reliability and Emissions Reduction in Waste Incinerators

**HISTORIE SPOLEČNOSTI SAKO BRNO V DATECH**

1904	rozhodnutí o stavbě první „smetárny“ (spalovny) na území Rakouska-Uherska
1905	nová spalovna dodává městu Brnu první elektrickou energii vyrobenou z odpadu
1909	v ulicích Brna se objevují první popelnice
1929	odpad začínají svážet parní vozy – sentinely
1944	starou „smetárnu“ zničí během války letecké útoky
1951	založení nového podniku: Technické služby města Brna
1955	změna názvu na Technické a zahradní služby města Brna
1960	do brněnských ulic vyrazí první „kukačka“ neboli vůz Škoda 706 RTK
1984	začíná výstavba nové spalovny
1989	nová spalovna zahajuje provoz
1990	v ulicích se objevují první kontejnery na třídění skla
1994	vzniká akciová společnost Spalovna a komunální odpady Brno, akciová společnost
2000	Brňané mají k dispozici prvních 37 kontejnerů na třídění plastů
2009	začíná celková rekonstrukce spalovny s podporou fondů EU
2011	nová, moderní spalovna SAKO Brno je slavnostně uvedena do provozu
2013	změna názvu společnosti na SAKO Brno, a.s.
2017	společnost SAKO Brno, a.s. je začleněna do koncernu městských firem
2018	zprovoznění horkovodní výměňkové stanice a horkovodu
2018	zahajuje se projektová příprava třetího spalovenského kotle
2019	zahájení projektové přípravy nové dotřídovací linky
2020	zprovoznění velkokapacitního drtiče odpadu
2021	provoz zahajuje tepelné čerpadlo
2022	dokončena rekonstrukce a nástavba administrativní budovy a sociálních zařízení divize Svoz





# ZPRÁVA O PODNIKATELSKÉ ČINNOSTI A STAVU MAJETKU

# ZPRÁVA O PODNIKATELSKÉ ČINNOSTI SPOLEČNOSTI A O STAVU JEJÍHO MAJETKU

## SVOZ ODPADU

Jednou ze zásadních služeb, kterou společnost SAKO Brno, a.s., prostřednictvím divize Svoz zajišťuje jak občanům města, tak malým či velkým firmám, je komplexní svoz odpadů. Kvalita těchto služeb má bezprostřední vliv na vzhled města. Snažou úseku svozu je neustále přizpůsobovat a optimalizovat svoz odpadu systematicky tak, aby odpovídal potřebám města a jeho občanů. Je třeba se soustředit zejména na čistotu města a rovnoměrnou dostupnost nádob. Pracujeme i na omezení vizuálního smogu, ve spolupráci s Odborem životního prostředí města Brna proto usilujeme o adresné umístování nádob do domů, dvorů, podzemních prostor a podobných míst mimo veřejná prostranství. Zároveň plníme a dodržujeme bezpečnostní normy, harmonogramy a jiné požadavky řádného svozu odpadů, který v případě separovaných složek probíhá již několik let každodenně, a to včetně víkendů a svátků.

Kromě zmíněného vizuálního smogu myslíme i na zátěž ovzduší svozovými vozidly. Všechna naše vozidla splňují emisní limity a rovněž disponujeme vozidly na alternativní pohon.

Divize Svoz sváží odpad z Brna nejen od občanů, ale i podnikatelských subjektů a dále také od čtyř přilehlých obcí (Ostopovice, Česká, Vranov u Brna, Ořechov). Flotila divize Svoz v roce 2022 tvořilo celkem 26 posádek pro svoz směsného komunálního odpadu a 20 vozidel pro svoz tříděného odpadu – plast, papír, bioodpad, sklo, podzemní kontejnery. Tři samostatné osádky jsou vyčleněné na úklid města. V provozu je i mobilní dílna, a to prostřednictvím jednoho dodávkového vozu, jehož obsluha se věnuje opravě nádob na stanovištích, plachtový valník na rozvoz nádob po obsluhovaném regionu a dvě vozidla na každoroční mytí nádob. V letošním roce jsme nahradili jedno mycí vozidlo moderním a výkonnějším kusem. V únoru byl zapůjčen od společnosti Volvo elektrický valník na rozvoz nádob, který byl následně využit i k převozu materiální pomoci pro ukrajinské uprchlíky. Touto cestou jsme se rozhodli jít částečně i nadále a v průběhu roku byl zakoupen první svozový vůz s elektrickým podvozem, rovněž Volvo. Lineární lisovací nástavba na tomto vozidle byla dodána firmou HANES s.r.o., výrobcem je španělská společnost Ros Roca.

Dále divize disponuje 19 vozidly pro vývoz velkoobjemových kontejnerů ze sběrných středisek odpadů, biologicky rozložitelného odpadu a odvoz objemného odpadu od občanů a firem. Svoz textilu, gastroodpadu a nebezpečného odpadu z nemocnic zajišťují čtyři dodávková vozidla. Tři valníková vozidla zajišťují svoz elektra ze sběrných středisek a od podnikatelských subjektů z města Brna a jedno vozidlo zajišťuje svoz nebezpečného odpadu. Průmyslové odpady od firem a svoz elektra z Jihomoravského kraje zajišťují 4 vozidla typu Abroll.

Vozový park prochází pravidelným záručním autorizovaným servisem a následně servisem v dílnách divize, které disponují potřebným vybavením na opravy. Opravy lze zajistit vlastními silami, popřípadě ve smluvních servisech výrobců a dodavatelů podvozků i nástaveb. Celkem svozová technika disponuje téměř 20 vozidly s alternativním pohonem, a to na CNG a elektřinu. Všechna vozidla odpovídají nejnovějším trendům svozové techniky – mají předepsané bezpečnostní prvky a čidla, intuitivní asistenty, kamery a GPS lokátory, které pomáhají mimo jiné pružně optimalizovat trasy a časové harmonogramy svozu odpadu. Tato funkce pomáhá i dispečinku, jehož pracovníci přijímají podněty zákazníků a mohou díky systému GPS podávat aktuální informace o svozu. Dispečink společnosti denně zpracovává desítky telefonických nebo elektronických připomínek a podnětů v oblasti výsypů, žádostí a dostupnosti, pronájmu a prodeje nádob. Občané mají možnost využívat hlášení také přes multifunkční aplikaci Brňáci pro Brno, například hlásit závady na nádobách nebo naplněné kontejnery.

V průběhu roku docházelo k navyšování frekvence vývozů dle aktuální zaplněnosti stanovišť a svoz byl průběžně upravován. I v roce 2022 probíhal vývoz bioodpadů z veřejných stanovišť. Počet nádob se za rok 2022 zvýšil o 235 ks na celkových 1 553 ks. Frekvence vývozu těchto nádob se nemění, vyváží se jedenkrát týdně. V průběhu roku jsme začali sjednocovat vzhled barevných kontejnerů – postupně budou nahrazovány černými nádobami s barevně odlišenými víky dle příslušné komodity.

V roce 2022 společnost vyvážela odpad z celkem 40 stanovišť podzemních kontejnerů na plasty, papír a sklo. Stále se napříč městem uvažuje o navýšení počtu těchto podzemních kontejnerů a Magistrát města Brna podporuje tyto stavby tím, že na ně jednotlivým městským částem přispívá. Podzemní kontejnery představují moderní způsob shromažďování odpadu.



První podzemní kontejnery vznikly před 16 lety v historickém centru Brna. Další postupně přibýly díky spolupráci Odboru životního prostředí Magistrátu města Brna, městských částí a společnosti SAKO Brno, a.s. Výhodou, kterou občané často oceňují, je vzhled kontejnerů. Zásobníky jsou zapuštěné pod zem, viditelná je tedy jen nevelká nadzemní část, kterou se odpad vhadzuje. Kontejnery tak nenarušují vzhled ulic. Také přibývají plastové polopodzemní kontejnery, jejichž výhodou je větší velikost vhozu – pojmu tedy větší kusy odpadu. V říjnu jsme provedli další generální opravu a modernizaci podzemních kontejnerů na Moravském náměstí, která spočívala v kompletní výměně vnitřní části včetně vhozů a vyspádování okolní dlažby. Divize Svoz se v průběhu roku potýkala s častou pracovní neschopností zaměstnanců vinou respiračních potíží, ale i tak se podařilo zachovat svoz odpadů bez omezení, velkých personálních výpadků a bez jakýchkoliv negativních dopadů. Válečný konflikt, který započal v únoru, měl vliv na provoz bohužel také, ve velké míře růstem ceny PHM, zvláště pak CNG, jehož cena byla takřka astronomická. Dále byla potřeba zajistit svoz z míst, kde se soustřeďovali občané, kteří z válečné zóny utekli.

Zákaznické centrum divize Svoz aktivně působilo v oblasti nabídek a zakázek. Jeho odpovědností je získávat nové zákazníky ve svazu podnikatelských nádob, řešit komplexní nabídky pro obce regionu a následně individuálně pracovat se zákazníkem.

Budova divize svoz procházející stavebními úpravami se dočkala dalších dvou pater, a to v administrativní části a v šatnách. Byla vytvořena nová moderní zasedací místnost odpovídající požadavkům dnešní doby a požadavkům na kapacitu. V původní zástavbě byly nově vytvořeny a vybaveny kanceláře, včetně sociálního zařízení. Dokončení celého projektu je plánováno v roce 2023.

**Tabulka 1: Celkové množství odpadu svezeneho od občanů města Brna v tunách**

	2016	2017	2018	2019	2020	2021	2022
Směsný komunální odpad	67 508	67 439	68 805	67 997	69 469	68 899	66 331
Papír	8 249	9 504	9 972	8 769	7 979	7 776	7 549
Sklo	3 745	3 828	4 137	4 283	4 861	5 042	4 907
Plasty	2 484	2 763	3 209	3 460	3 819	3 943	4 102
Textil	545	516	480	394	510	500	512
Bioodpady pravidelný svoz			117	138	166	1 010	1 491
<b>Celkem</b>	<b>82 531</b>	<b>84 050</b>	<b>86 720</b>	<b>85 041</b>	<b>86 804</b>	<b>87 170</b>	<b>84 892</b>

**Tabulka 2: Počet nádob na směsný komunální a tříděný odpad ve městě Brně**

	2016	2017	2018	2019	2020	2021	2022
Směsný komunální odpad	55 799	55 795	56 186	56 449	56 861	57 352	58 200
Papír	1 463	2 096	2 316	2 487	2 602	2 812	3 027
Plast	1 434	2 115	2 353	2 547	2 719	2 995	3 264
Sklo	910	966	1 546*	1 851	1 823	1 407**	1 406
Textil	126	170	205	203	205	231	232
Bio						1 318	1 553

\* počet kontejnerů \*\* z toho je 478 DUO zvonů

## NELEGÁLNÍ SKLÁDKY

Společnost SAKO Brno zajišťuje úklid nelegálních skládek, tzv. černých skládek, na katastrálním území města Brna. Nelegální skládky na městských pozemcích od velikosti 5 m<sup>3</sup> má v gesci Magistrát města Brna, odbor životního prostředí, menší skládky do 5 m<sup>3</sup> jsou předávány k řešení na příslušné městské části. SAKO Brno zajišťuje i úklid skládek na soukromých pozemcích, a to na objednávku od majitelů pozemků. Veřejnost oznamuje nález skládky přes webové stránky společnosti, následně proběhne

posouzení a volba techniky, počtu pracovníků a koncovky pro uložení dopadu dle typu a rozsahu skládky. V roce 2022 pracovníci společnosti SAKO Brno uklízeli většinu nelegálních skládek vlastními silami a vlastní technikou. Dvě větší skládky ve Starém Lískovci a v Bosonohách byly likvidovány použitím subdodavatelů. Největší nelegální skládky byly uklizeny v lokalitách Brno střed – Rumiště, kde bylo vyvezeno 105,73 tun objemného odpadu, Jehnice, odvezeno 35,56 tun zeminy a kamení a Žebětín – 208,33 tun zeminy a kamení. Požadavky, které přicházejí z Magistrátu města Brna, se dařilo průběžně plnit. Za rok 2022 bylo celkem uklizeno 19 černých skládek, ze kterých bylo odvezeno celkem 442,66 tun odpadu (z toho 189,81 tun objemného odpadu, 242,24 tun zeminy a kamení, 10,60 tun směsného komunálního odpadu a 0,01 tun stavebního materiálu – azbest). Spalitelný odpad je energeticky využíván v ZEVO SAKO Brno, nespalitelný a stavební odpad je vytříděn a končí buď na skládce odpadů nebo na recyklační lince. Celková cena za likvidaci skládek za rok 2022 činila 1 603 961 Kč bez DPH. Pracovníci úseku nelegálních skládek se i v roce 2022 podíleli na environmentální akci „Uklidme Česko“, Společnost SAKO Brno svezla odpad ze 120 míst města Brna ve 22 městských částech celkem 20,04 tun odpadu (10,60 tun směsného komunálního a 9,44 tun objemného odpadu). Úklid probíhal celý týden.

### DOTŘÍDOVACÍ LINKA

Provoz dotřídovací linky společnosti SAKO Brno byl v roce 2022 bezporuchový. Množství vytříděných surovin pro recyklaci bylo ovlivněno vysokou požadovanou kapacitou návozu předtříděného odpadu v souvislosti s přípravou na přechod třídění na nové zařízení. Nová třídící linka byla v průběhu roku ve výstavbě. Směsné plasty na dotřídovací lince byly přijímány nejenom z území města Brna, ale i od externích zákazníků, obcí a měst regionu, a to především jako příprava na vysokou požadovanou kapacitu nové linky, až 20 tisíc tun plastů. Hospodářský výsledek linky je poznamenán zásadním poklesem výkupní ceny papíru, která se z cca 3 500 Kč/t přiblížila nule. Důvodem je energetická náročnost recyklace papíru a omezení výroby evropských papírů zapříčiněné hospodářskou recesí, tzn. především sníženou poptávkou po obalových materiálech. U druhotných surovin vytříděných ze směsných plastů byl pokles výkupní ceny jen mírný. Koncem roku 2022 již byla zahájena příprava na přesun pracovníků na novou automatickou třídící linku, která se nachází v sousedním areálu Jedovnická 4.

**Tabulka 3: Množství komodit navezených na dotřídovací linku v tunách**

	2016	2017	2018	2019	2020	2021	2022
Papír	4 799	2 609	4 511	4 512	6 439	963	798
Plasty	2 524	3 516	4 218	4 583	4 149	5 620	5 592

**Tabulka 4: Množství komodit vytříděných na dotřídovací lince v tunách**

	2016	2017	2018	2019	2020	2021	2022
Papír	4 678	2 626	4 203	4 597	6 283	638	665
PET lahve	588	629	523	501	450	493	528
HDPE tvrdý plast – drogerie	109	112	91	103	88	97	104
LDPE fólie	3	8	11	5	6	4	5
Nápojové kartony	87	99	38	33	-	0,4	0
Hliníkové plechovky	7	8	4	3	3	3	3
Pěnový polystyren		2	4	4	3	3	3

## SBĚRNÁ STŘEDISKA ODPADŮ

V roce 2022 jsme obsluhovali 38 sběrných středisek odpadu po celém Brně. Opět se podařilo díky dotaci z Magistrátu města Brna opravit a vylepšit několik sběrných středisek. Jednalo se o podstatné zvětšení SSO J. Fajmonové, opravy oplocení a veřejného osvětlení na střediscích U ZOO, Pastviny, Ukrajinská, Dusíkova a Hapalova.

Projekt Re-USE pokračuje na sedmi sběrných střediscích a za celé období 2016 až 2022 se ve veřejné sbírce vybralo skoro 850 000 Kč.

Na vybraných střediscích stále probíhá také projekt Re-NAB, v rámci nějž mohou občané odložit použitelný nábytek, který se následně prostřednictvím Magistrátu města Brna předává sociálně potřebným občanům.

Podíleli jsme se na akcích pomoci obyvatelům Ukrajiny. Na šesti sběrných střediscích odpadu (tam, kde máme kontejnery Re-NAB) jsme přijímali karimatky, spacáky a deky. Na Ukrajinu jsme nakonec touto pomocí poslali 519 spacáků, 834 dek a 355 karimatek.

Dále jsme převzali nábytkovou banku z výstaviště do sídla naší divize Svoz, kde poskytujeme nábytek obyvatelům Ukrajiny žijícím v Brně.

V červnu jsme představili naše nejnovější sběrné středisko odpadů Sochorova. Při této příležitosti jsme připravili zábavné odpoledne pro veřejnost s názvem Cesta na ostrov pokladů. Ve spolupráci s našim ENVcentrem jsme zpřístupnili 10 vybraných sběrných středisek pro exkurze dětí základních škol.

Na 38 sběrných střediscích zaměstnáváme 50 pracovníků, kteří jsou 7 dní v týdnu k dispozici občanům, kteří dovážejí svůj vytříděný odpad k využití či likvidaci. Provozní doba umožňuje občanům odevzdávat odpad i v neděli na šesti sběrných střediscích.

**Tabulka 5: Celkové množství odpadu vytříděného ve sběrných střediscích odpadů v tunách**

	2016	2017	2018	2019	2020	2021	2022
Objemný odpad	9 462	10 679	11 247	12 767	13 987	15 504	14 420
Bioodpad	2 584	2 872	2 627	3 137	3 504	3 055	3 067
Nebezpečný odpad	139	145	137	146	147	142	124
Papír	579	575	566	598	603	558	490
Plasty	76	94	93	90	85	242	297
Sklo	373	286	271	426	459	447	461
Stavební odpad	858	897	969	1 153	1 539	1 864	1 222
Pneumatiky	110	100	99	109	76	85	186
Polystyren	27	26	28	32	31	28	23
Kovy	875	888	933	1 094	1 197	1 000	845
Jedlé oleje a tuky	6	9	11	17	20	23	16
<b>Celkem</b>	<b>15 089</b>	<b>16 571</b>	<b>16 981</b>	<b>19 569</b>	<b>21 648</b>	<b>22 948</b>	<b>21 151</b>

**Tabulka 6: Množství spotřebičů odevzdaných do sběrných středisek odpadů**

		2016	2017	2018	2019	2020	2021	2022
Televizory a počítačové monitory	ks	20 225	18 463	18 711	18 846	22 659	19 458	12 621
Spotřební elektronika	kg	159 525	151 303	145 057	142 598	145 745	139 403	205 583
Ledničky a mrazicí boxy	kg	270 980	214 790	271 240	254 120	208 900	199 460	322 150
Kuchyňské spotřebiče	kg	421 672	385 623	418 615	461 365	433 855	210 470	246 361
Zářivky a úsporky	kg	7 223	6 957	8 036	6 677	7 583	8 498	7 921
Baterie	kg	5 503	9 837	4 738	5 029	6 110	7 581	6 299

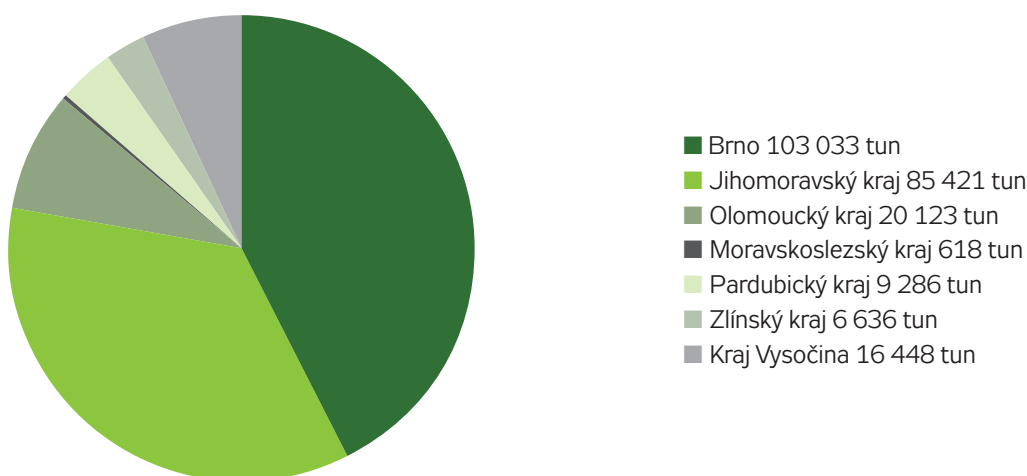
## ENERGETICKÉ VYUŽÍVÁNÍ ODPADU

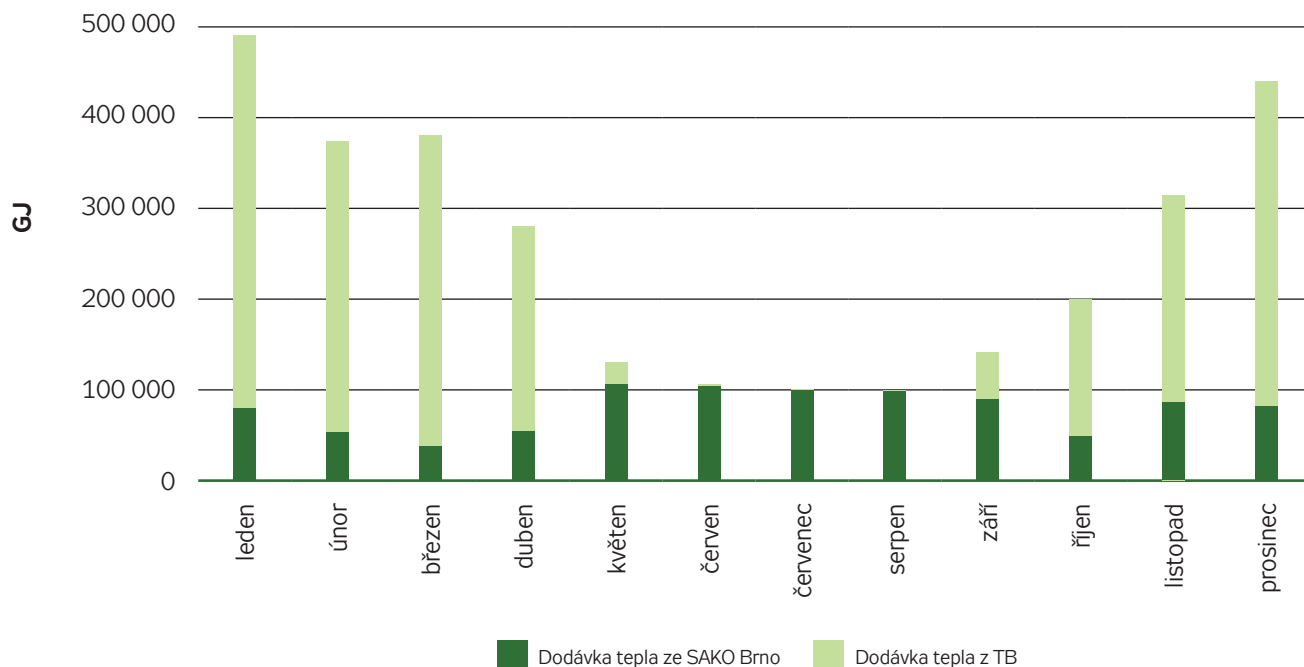
Provoz Zařízení na energetické využití odpadu (ZEVO) vykazuje dlouhodobě excelentní provozní spolehlivost, čemuž odpovídají hospodářské výsledky společnosti. V roce 2022 jsme realizovali několik významných investičních akcí, které uvedenou spolehlivost dále upevňují. Jednou z takových investic byla kompletní výměna stávající 22 kV vysokonapěťové rozvodny, která byla uvedena do provozu již v roce 1987. Přes solidní spolehlivost bylo nutné přistoupit k její kompletní obměně. Vytváří se zde prostor pro dodatečné vyvedení elektrického výkonu dalším potenciálním odběratelům a současně jsme vytvořili prostor pro doplnění a propojení stávající technologie s novým uvažovaným investičním záměrem výstavby nové linky OHBII K1. V rámci příprav na dostavbu ZEVO bylo taktéž nutné vymístit stávající šatny a sklady. Z toho důvodu byla odsouhlasena výstavba nové budovy „C“, která kromě nových šaten disponuje rozlehlým skladem, který bude kapacitně dostačující i po dostavbě nové linky. V rámci plánovaných odstávek se dá považovat za signifikantní opatření provedení detailní inspekce parní turbíny souhrnně nazývaná jako Inspekce „B“, kdy bylo diagnostikováno a repasováno několik klíčových komponent pro zajištění dlouhodobého spolehlivého provozu TG. Součástí této inspekce byla i náhrada měřících aparatur vibrací TG. Výměnu aparatur stejně jako vlastní inspekci TG zajišťovala společnost SIEMENS Energy. Z hlediska již zmíněné dostupnosti jsme v průběhu roku 2022 měli pouze jednu nevyžádanou odstávku, kdy jsme byli cca 1 měsíc po podzimní odstávce nuceni odstavit kotel K2, u kterého bylo zjištěno masivní poškození roštnic vlastního roštu. V rekordním čase 120 hodin byl kotel K2 uveden zpět do běžného provozu.

Budoucí plnění přísnějších emisních limitů oxidů dusíku ( $\text{NO}_x$ ), síry a chlorovodíku s sebou nese vyvolané úpravy na technologii. Pro snížení produkce tzv. termických  $\text{NO}_x$  jsme přikročili k realizaci odstranění části vyzdivek kotle K2 s cílem snížit vstupní teplotu spalin do denitrifikace pomocí SNCR (selektivní nekatalytická redukce), neboť jsme předpokládali, že zvýšením přestupu tepla v dolní části spalovací komory zajistí snížení teploty o cca 50–80 °C, a zvýší se tak efektivita procesu denitrifikace. Po detailních analýzách vlivu odstranění vyzdivek bylo realizováno uvedené opatření na prvním z kotlů a již od uvedení do provozu se naše předpoklady velmi dobře potvrdily snížením produkce emisí v průměru o 15–20 mg/Nm<sup>3</sup>. V roce 2023 plánujeme stejné opatření i na dalším kotli, čímž se zodpovědně připravíme na plnění nových emisních limitů od roku 2024. Emise  $\text{SO}_2$  a HCl snižujeme intenzifikací absorpčního procesu v absorbérch a optimalizací způsobu řízení druhého stupně systému čištění spalin.

Z hlediska výroby lze rok 2022 považovat za velmi úspěšný, kdy ZEVO bylo schopno zpracovat rekordní množství odpadu, přes 242 tisíc tun a současně bylo vyrobeno a dodáno do distribuční soustavy rekordní množství elektrické energie, bezmála 68 GWh při dodávce tepla cca 1 mil. GJ. Tyto výsledky potvrzují efektivní fungování ZEVO s vysokou provozní spolehlivostí při racionálně dosažitelné účinnosti vlastního zařízení.

**Graf 1: Návozy z regionů za rok 2022 (t/rok)**



**Graf 2: Dodávka tepla do centrální sítě zásobování teplem v roce 2022**

**Tabulka 7: Provoz a bilance dodávek tepla a elektrické energie**

	2016	2017	2018	2019	2020	2021	2022
Provozní hodiny K2 [h]	8 210	8 156	7 928	7 993	8 304	8 212	7 973
Provozní hodiny K3 [h]	8 025	8 164	8 036	7 934	8 420	8 156	8 143
Spálený odpad [t]	228 915	220 653	223 046	233 060	240 865	242 260	242 542
Výstupní teplo z kotlů [GJ]	2 200 927	2 226 272	2 303 184	2 406 432	2 511 403	2 537 990	2 493 922
Teplo dodané [GJ]	1 045 819	998 944	1 028 868	1 054 465	1 159 064	1 057 168	971 127
Vyrobená el. energie [MWh]	61 232	65 084	65 477	69 426	64 690	80 547	87 484
Dodaná el. energie [MWh]	44 154	48 465	47 593	52 250	47 699	60 567	67 851

Spotřeba zemního plynu jako vstupní suroviny, nutné zejména při spouštění kotlů do provozu po technologické odstávce, v roce 2022 byla 109 942 m<sup>3</sup>.

Pro zajištění chodu technologie čištění spalin bylo spotřebováno 35 tun aktivního uhlí, 627 tun močoviny a 2 995 tun vápna.

**Tabulka 8: Výstupy procesu spalování v tunách**

	2016	2017	2018	2019	2020	2021	2022
Železo	4 425	4 101	3 741	3 399	4 071	3 921	3 917
Neželezné kovy	323	415	462	405	511	389	361
Škvára	50 617	47 580	48 119	49 427	52 226	49 905	50 511
Endprodukt	6 441	5 680	6 028	5 513	5 959	6 039	6 666

## STRATEGICKÝ ROZVOJ

Strategický rozvoj SAKO Brno, a.s., směřuje k podpoře cílů oběhového hospodaření, tedy do rozvoje náhrady primárních zdrojů využitím surovin vyseparovaných z komunálního odpadu a do výroby energií z odpadu. Nástrojem pro naplnění strategických cílů jsou projekty:

- ▶ osvětová činnost pro veřejnost i odborníky
  - pořádání exkurzí v SAKO Brno, a.s., pro veřejnost, školy i odbornou veřejnost, se zaměřením na změnu vnímání problematiky nakládání s odpady, tak i na pozitivní chápání výroby energií zejména z komunálního odpadu v moderním ZEVO (zařízení pro energetické využití odpadu)
- ▶ vysoce efektivní výroba tepelné a elektrické energie z odpadu pro statutární město Brno (SMB)
  - zvýšení výkonu výroby energií z odpadu (OHB II – linka K1)
  - zvýšení energetické účinnosti a snížení provozní náročnosti
  - dodávka vyrobené elektrické energie přímo spotřebitelům realizací lokální distribuční soustavy (LDS) SAKO Brno – dobíjecí stanice elektromobilů, napojení areálu SAKO Brno na Jedovnické 4 a spotřebitelů v areálu Zetor
- ▶ podpora oběhového hospodaření a recyklace odpadu
  - bezodpadové hospodářství (projekty pro využití spalovenské škváry)
  - zvýšení kapacity zařízení pro energetické využívání odpadu, tzn. zajištění smysluplného odklonu materiálů nevyužitelných odpadů od skládkování (OHB II – linka K1)
  - rozšíření sítě SSO v Brně – sběrné středisko odpadů SAKO Brno v areálu Jedovnická 4 (SSO Jedovnická)
  - provozování a rozvoj středisek SSO pro soustředění a separaci pro SMB (rozšíření SSO na ul. Josefy Faimonové v MČ Brno-Líšeň)
  - provozování a obnova stanišť pro shromažďování separovaných odpadů (realizace nových podzemních a polopodzemních kontejnerů pro MČ Brno-Žabovřesky, Manuál pro typové ohrazení kontejnerových stanišť pro separované odpady)
- ▶ využívání obnovitelných zdrojů energie
  - cíl je naplňován prostřednictvím společnosti SAKO Brno SOLAR a.s.,
- ▶ podpora zajištění energetické bezpečnosti pro statutární město Brno
  - SAKO Brno je součástí kritické infrastruktury pro případ black-outu – zajištění dodávky elektrické energie i tepla
  - diverzifikační zdrojů energie – zajištěno prostřednictvím ZEVO.

Společnost SAKO Brno SOLAR a.s. založená v roce 2022 již vyvíjí samostatnou činnost v rámci komplexního rozvoje komunitní energetiky spočívající v poradenství, zajištění financování, realizaci a provozování fotovoltaických a fototermických systémů, včetně zajištění akumulace elektrické energie na objektech města Brna a řízených osob v Koncernu SMB. První realizované projekty, které byly zahájeny před získáním licencí v SAKO Brno SOLAR a.s., a pro které byla přiznána investiční dotace ze SFŽP, jsou však do doby ukončení doby udržitelnosti vedeny pod SAKO Brno, a.s.

Při předpokladu rozvoje elektromobility v nejbližší budoucnosti se jeví smysluplný i projekt výstavby dobíjecí stanice pro elektromobily, napojené na výrobu elektrické energie provozu SAKO Brno. Pro umístění dobíjecí stanice v areálu SAKO Brno byla zpracována studie proveditelnosti s tím, že v 1. etapě je uvažována nabíjecí stanice 300 kW pro dvě vozidla. Je nutné zpracovat situační řešení celého parkoviště před areálem SAKO Brno s ohledem na nové VMO a projekt OHB II. Součástí řešení bude i nový vjezd k bunkru pro odpad v areálu SAKO Brno pro svozové nákladní automobily. Z těchto důvodů byla v roce 2022 od SMB odkoupena část nezbytného pozemku.

V roce 2022 pokračovala společnost SAKO Brno v projektové přípravě dalších významných strategických projektů:

### 1. BEZODPADOVÉ HOSPODÁŘSTVÍ – ZPRACOVÁNÍ ŠKVÁRY

Možnost využít škváru jako náhradu přírodního písku a kameniva po separaci kovů se posiluje díky novému zákonu o odpadech č. 541/2020 Sb. a především návrhem vyhlášky o podrobnostech nakládání s odpady, která definuje podmínky pro využití strusky ze spalování ostatních odpadů v definovaných stavbách (pozemní komunikace, parkoviště atd). V roce 2022 byly hledány možnosti využití škváry ve spolupráci s VÚSH Brno.

## 2. OHB II – LINKA K1 – VYSOCE ÚČINNÉ ZAŘÍZENÍ NA KOMBINOVANOU VÝROBU ELEKTRICKÉ ENERGIE A TEPLA Z OBNOVITELNÝCH ZDROJŮ

Cílem projektu je modernizovat zařízení pro energetické využití odpadu v zájmu zkapacitnění a zefektivnění provozu. Výsledkem by bylo navýšení výroby tepelné i elektrické energie dodávané do SZTE. Realizací projektu dojde k:

A) Plnění cílů hierarchie nakládání s odpady – dojde k odklonu od skládkování 132 000 t/rok SKO. Nominální kapacita linky je navržena na 144 000 t/rok. Projekt je plně v souladu s POH města Brna, Jihomoravského kraje a České republiky.

B) Snížení emisí CO<sub>2</sub> – náhradou fosilního paliva (zemního plynu) v rámci SCZT společnosti Teplárny Brno, a. s., dále fosilního paliva využívaného pro výrobu elektrické energie v rámci distribuční soustavy elektrické energie a rovněž redukcí emisí metanu ze skládek odpadu a s tím souvisejících emisí CO<sub>2</sub> ekv.

C) Zvýšení en. účinnosti a zvýšení podílu OZE na konečné spotřebě energie – projektem dojde k maximalizaci využití energetického potenciálu odpadu díky aplikované technologii pro využití odpadního tepla spalin, jako i tepla z technologického chlazení turbíny. Bude tak možné dosáhnout en. účinnosti až 104 %.

V roce 2022 probíhalo výběrové řízení na zhotovitele stavby. V roce 2022 probíhal notifikační proces týkající se dotační podpory v rámci výzvy HEAT č. 2/2021 modernizačního fondu na úrovni Evropské komise.

### 2.1 Akumulace v horké vodě

Projekt napojení horkovodního akumulátoru do technologického konceptu budoucího provozu. Probíhající studie doporučí optimální zapojení a koncept řízení této technologie. Realizace po ukončení výstavby OHB II – linky K1 zvýší flexibilitu provozu, navýší možnosti dodávek tepla ve špičkách a nabídne možnost rozšířit portfolio provozu o poskytování podpůrných služeb České přenosové soustavy.

### 2.2 Optimalizace pomocných provozů

Zahrnuje projekty nezbytné pro provoz ZEVO nebo vyvolané předrealizační přípravou OHB II – linky K1. Jedná se o demolicí technicky dožitých likusových buněk, stavbu budovy C, chemické úpravy vody a čerpací stanice včetně souvisejících provozních objektů, jako dílny, spojovací komunikace. Byly zpracovány projekty pro jednotlivé objekty, které se začaly postupně realizovat. Přestavba areálu bude dokončená před začátkem výstavby OHB II – linky K1.

## 3. MODERNIZACE AREÁLU DIVIZE SVOZ, ČERNOVICKÁ 15

Předmětem modernizace areálu divize Svoz byla nadstavba administrativní budovy a šaten pro pracovníky divize Svoz. Stavba vyřešila poddimenzovaný stav zázemí pro technické pracovníky divize Svoz.

## 4. BRNĚNSKÉ CENTRUM PRO MATERIÁLOVÉ VYUŽÍVÁNÍ ODPADŮ (ITI)

ITI zahrnuje 3 podprojekty s podporou SFŽP, které musí být zrealizovány do 31. 12. 2023:

- ▶ rozšíření sběru a svozu biologicky rozložitelného odpadu na území města Brna – realizováno v roce 2021,
- ▶ dotřídovací linka – v roce 2022 byla dokončena výstavba stavebních objektů a montáž technologie a v roce 2023 budou zahájeny ověřovací zkoušky a zkušební provoz,
- ▶ SSO Jedovnická 4 – v roce 2022 byla zahájena výstavba velkokapacitního sběrného střediska pro občany a živnostníky.

## 5. ANAEROBNÍ DIGESCE BIOODPADŮ PRO ÚZEMÍ SMB A OKOLÍ (BIOPLYNOVÁ STANICE)

Na základě uzavřeného memoranda o spolupráci mezi subjekty SAKO Brno, a.s., město Brno a SUEZ CZ, a.s. (nyní Recovera Využití zdrojů a.s.) za účelem aktivit ve věci společného záměru na vytvoření zařízení na anaerobní digesci bioodpadů pro území SMB a okolí pokračovaly v roce 2022 projektové a přípravné práce.

## EKOLOGICKÁ VÝCHOVA A VZDĚLÁVÁNÍ

Společnost SAKO Brno věnuje osvětě, vzdělávání a informování značnou pozornost. Vzdělávací programy nabízí k využití jak pro odbornou, tak širokou veřejnost. Také v roce 2022 pokračovala část edukativního programu skrze online přístupy. Tuto možnost využívali hlavně školy z jiných regionů. Pro informovanost a vzdělávání v souvislosti s výstavbou třetího spalovenského kotle bylo nadále pracováno s webovými stránkami RESAKO, které průběžně podávají veškeré informace o přípravě projektu OHB II.

Kromě toho byl připraven vzdělávací film o činnosti SAKO Brno v oblasti odpadového hospodářství, kampaň na zvýraznění správného používání podzemních kontejnerů. Pro žáky prvního a druhého stupně základních škol byl připraven vzdělávací program interaktivních exkurzí na vybraná sběrná střediska odpadu, kde se vystřídalo 98 tříd s celkem 2 084 dětmi.

Společnost SAKO Brno se též ujala role organizátora 1. ročníku environmentální konference pro žákovské parlamenty s názvem Green Future 2030.

Letošní novinkou byly pravidelné letní odpolední exkurze pro veřejnost. Celkem se realizovalo 14 exkurzí, které navštívilo 311 spokojených návštěvníků, dětí i dospělých.

Veřejnost byla pravidelně informována o dění ve firmě prostřednictvím tiskových zpráv.

Tab. 9: Návštěvnost ENVlcentra

Pozn.	2016	2017	2018	2019	2020		2021	2022	
	Proběhl DOD	*		Proběhl DOD	Klasické exkurze	Online exkurze	Online exkurze	Klasické exkurze	Online exkurze
Workshopy pro 1. stupeň ZŠ	790	646	897	902	0	0	0	1563	
Exkurze pro 2. stupeň ZŠ	786	752	627	683	268	193	656	572	141
Exkurze pro SŠ	508	545	441	520	278	223	278	91	517
Exkurze pro VŠ + exkurze pro odbornou veřejnost	399	346	476	353	134	0	40	408	53
Obchodní společnosti, organizace	620	122	363	422	164	0	111	234	
Všeobecná veřejnost	1131	248	416	543	155	0	21	568	
<b>Celkem</b>	<b>4 234</b>	<b>2 659</b>	<b>3 220</b>	<b>3 423</b>	<b>999</b>	<b>416</b>	<b>1 106</b>	<b>3 436</b>	<b>711</b>

\* Výstavba HVS – omezení exkurzí

## SPOLEČENSKÁ ODPOVĚDNOST

SAKO Brno, a.s., se řadí mezi společensky odpovědné firmy. Naplňováním zásad definované koncepce společenské odpovědnosti posiluje reputaci značky společnosti i města Brna jako zřizovatele v celém brněnském regionu. Díky naplňování zásad společenské odpovědnosti SAKO Brno zvyšuje přitažlivost pro zákazníky, obchodní partnery, dodavatele, současné i budoucí investory, vytváří jasnější odlišení od konkurence, zlepšuje svoji image a posiluje pozici společnosti na trhu. Prioritou je vytváření stabilního a perspektivního zázemí pro zaměstnance. Ucelená koncepce CSR usnadňuje transparentní rozhodování v podpoře projektů a aktivit v regionu.

Rok 2022 byl pro řadu sportovních, kulturních a sociálních projektů opět nelehký, proto společnost SAKO Brno podpořila mnoho projektů z oblasti kultury, sportu a z oblasti sociálních projektů. Bez této podpory by subjekty, jejichž činnost je závislá na příjmech z veřejných setkání či vystupování, fungovala velmi obtížně.



## POLITIKA SPOLEČNOSTI

- ▶ Zavazujeme se podnikat dle vysokých standardů morálky a etiky. Jsme otevření vůči všem, na něž má naše podnikání dopad.
- ▶ Odpovídáme na dotazy a požadavky třetích stran a komunikujeme s dotčenými stranami včas a efektivně. Vystupuje-li kdokoli z nás v situaci, v níž může být důvodně pokládán za zástupce SAKO Brno, měl by vyjadřovat jen stanoviska společnosti, a nikoli své vlastní postoje.
- ▶ Ve vztahu k našim zákazníkům si udržujeme profesionální přístup. K zákazníkům se chováme vždy zdvořile a s pochopením k jejich potřebám. Zákazník potřebuje naši profesionální péči.
- ▶ Zavádíme takové organizační struktury, technologie, systémy řízení, postupy a plány, které zaručují splnění všech relevantních a závazných zákonů, předpisů a norem.
- ▶ Zavazujeme se podporovat trvalé a neustálé zlepšování efektivnosti a účinnosti systému managementu a poskytovat nezbytné zdroje k tomu potřebné.

### Vztah k poskytovaným službám

- ▶ Zavazujeme se jako společnost v majetku města Brna vyvinout veškeré úsilí k řádnému a efektivnímu zabezpečení služeb, které pro město Brno poskytujeme.
- ▶ Spokojenost našich zákazníků patří mezi naše prvořadé cíle. Chceme, aby se na nás naši zákazníci vždy rádi obraceli. Jsme připraveni nejen plnit všechny jejich požadavky, jak nejlépe umíme, ale jejich očekávání ještě překonávat.
- ▶ V oblasti provozování zařízení pro energetické využívání odpadu deklarujeme realizovat taková opatření, která budou zlepšovat provozní i environmentální charakteristiky této činnosti.

### Péče o životní prostředí a bezpečnost

- ▶ Průběžně měříme a vyhodnocujeme dopady prováděných činností na životní prostředí a snažíme se tyto dopady minimalizovat. Klademe důraz na realizaci opatření k zamezení znečištění životního prostředí jak v rámci běžného provozu, tak i v oblasti nových projektů.
- ▶ Dbáme na rozvoj preventivních opatření v daných provozních podmínkách a uplatňujeme bezpečnostní hlediska již při projektování všech nových technologií, poskytujeme bezpečné a zdravé pracovní prostředí a usilujeme o jeho trvalé zlepšování.

### Vztah společnosti k zaměstnancům

- ▶ Poskytujeme rovné příležitosti lidem bez ohledu na rasu, barvu pleti, pohlaví, národnost, náboženství, etnickou příslušnost nebo jiné odlišné charakteristiky.
- ▶ Neustále usilujeme o zlepšování schopností a dovedností našich zaměstnanců. Dáváme zaměstnancům možnosti školení a vzdělávání, které podporují jejich současné a budoucí plány pracovního rozvoje.
- ▶ Záleží nám na dobrých mezilidských vztazích, proto usilujeme o přátelskou pracovní atmosféru a korektní vztahy mezi pracovníky, a to jak ve vertikální, tak horizontální úrovni.

## ZHODNOCENÍ HOSPODAŘENÍ SPOLEČNOSTI SAKO BRNO, a.s.

Společnost SAKO Brno, a.s. vykazuje za rok 2022 zisk ve výši 279 064 tis. Kč.

Výsledek hospodaření byl pozitivně ovlivněn zejména vyššími tržbami za dodávky elektrické energie, návoz odpadu a finančními výnosy (úroky).

Celkové výnosy společnosti jsou 1 172 318 tis. Kč. Mezi položky, které nejvýrazněji ovlivnily výnosy společnosti, patří především tržby za odstranění odpadu (energetické využití) – 262 012 tis. Kč, tržby za prodej elektrické energie – 215 752 tis. Kč, tržby za prodej tepla – 202 032 tis. Kč, tržby za přepravu komunálního odpadu a sběr nádob – 172 012, tržby za svoz separovaných složek (svoz skla, papíru, směsného plastu, nápojových kartonů a hliníkových obalů) – 58 096 tis. Kč, za pronájem a odvoz velkoobjemových kontejnerů – 57 777 tis. Kč, tržby za správu SSO – 33 632 tis. Kč, tržby z prodeje materiálu (železná a neželezná kovy, nádoby, sklo, polystyrén, textil) – 32 487 tis. a tržby z prodeje vyseparovaných složek (plasty, papír) – 28 828 tis. Kč. Finanční výnosy z peněžních prostředků uložených na účtech v bankách (úroky) byly 51 062 tis. Kč.

Náklady společnosti ve výši 893 254 tis. Kč byly nejvíce ovlivněny osobními náklady – 357 355 tis. Kč a úpravou hodnot (odpisy) dlouhodobého nehmotného a hmotného majetku – 125 976 tis. Kč. Mezi další položky, které ovlivnily výši nákladů, patří: spotřeba materiálu – 96 453 tis. Kč, náklady na ostatní služby – 107 862 tis. Kč, náklady na opravy – 53 097 tis. Kč.

Na základě smlouvy se statutárním městem Brnem zajišťuje společnost SAKO Brno, a.s., provoz systému shromažďování, sběru, přepravy, třídění, využívání a odstraňování komunálního odpadu na území statutárního města Brna. V souladu s touto smlouvou byly v roce 2022 vyfakturovány služby v celkovém objemu 393 219 tis. Kč (vč. DPH).

Kladný výsledek hospodaření roku 2022 ovlivnil navýšení hodnoty vlastního kapitálu a to na 2 662 377 tis. Kč. Vlastní kapitál společnosti je tvořen především základním kapitálem – 1 505 817 tis. Kč (v průběhu roku se neměnil).

Společnost SAKO Brno, a.s., měla u Sberbank CZ, a.s. zřízený běžný a spořicí účet s měsíční výpovědní lhůtou. K datu 14. 2. 2022 došlo k výpovědi spořicího účtu. Dne 28. 2. 2022 ale vydala Česká národní banka předběžné opatření, kterým znemožnila odesílat finanční prostředky z účtů klientů vedených v bance. Následně bylo zahájeno insolvenční řízení a banka vstoupila do likvidace. SAKO Brno, a.s. eviduje vůči bance pohledávku 123 990 tis. Kč, na tuto pohledávku byly vytvořeny opravné položky ve výši 30 275 tis. Kč.

Začátkem roku došlo k založení dceřiné společnosti SAKO Brno SOLAR a.s., která se zabývá realizací projektů fotovoltaických systémů včetně akumulace elektrické energie na území statutárního města Brna. Společnost má jediného akcionáře – SAKO Brno, a.s. Základní kapitál je 2 000 tis. Kč. V dubnu loňského roku došlo k navýšení vlastního kapitálu, a to formou dobrovolného peněžitého příplatku mimo základní kapitál o 49 061 tis. Kč.

V průběhu loňského roku pokračovaly přípravné práce na projektu Odpadové hospodářství Brno II. Probíhalo výběrové řízení na zhotovitele projektu, byl stanoven klub financujících bank. Byla podepsána smlouva se správcem stavby, který dohlíží na realizaci projektu. V rámci procesu získávání dotace z Modernizačního fondu byl projekt prověřován ze strany posuzujících orgánů – SFŽP, Evropské komise a EIB.

Dalším významným projektem, který společnost realizuje, je výstavba Brněnského centra pro materiálové využití odpadů (ITI) – koncem roku 2022 byla dokončena stavba a montáž technologické části a zahájen zkušební provoz. V měsíci listopadu byla zahájena výstavba sběrného střediska odpadu.

Bylo dokončeno rozšíření a rekonstrukce hlavní budovy v areálu na Černovické ulici. V souvislosti s projektem Odpadové hospodářství Brno II byla realizována výstavba nové provozní a skladovací budovy na Jedovnické ulici.

Pokračovala také obnova vozového parku – nákup speciálních vozidel pro svoz odpadu vč. vozidla poháněného elektrickou energií.

Průměrný přepočtený evidenční počet zaměstnanců v roce 2022 byl 485, z toho technickohospodářských pracovníků 87 a pracovníků dělnických profesí 398.

Společnost SAKO Brno, a.s., měla pro rok 2022 uzavřenou Kolektivní smlouvu.



SKUTEČNOSTI, KTERÉ NASTALY  
AŽ PO ROZVAHOVÉM DNI

## SKUTEČNOSTI, KTERÉ NASTALY AŽ PO ROZHODNÉM DNI, VE SPOLEČNOSTI SAKO BRNO, a.s.

Pro zajištění financování projektu Odpadové hospodářství Brno II byl klubem financujících bank (Komerční banka, ČSOB) předložen návrh úvěrové dokumentace. V souvislosti se získáním dotace na realizaci projektu je žádost postoupena na jednání investičního výboru Modernizačního fondu, který bude zasedat koncem března 2023. Byla také odeslána výzva k podání konečné nabídky u výběrového řízení na zhotovitele.

V lednu letošního roku byl předložen návrh na odprodej podílu v dceřiné společnosti ASTV, s.r.o., druhému společníkovi FCC Česká republika, s.r.o. V současné době probíhá zpracování znaleckého posudku.

Na konci roku 2022 byly podány námitky ohledně výše pohledávek zjištěných insolvenční správkyň z účetnictví Sberbank, a.s. v likvidaci. V únoru letošního roku přišlo vyjádření insolvenční správkyň, že s námitkami nesouhlasí. Společnost SAKO Brno, a.s., zvažuje možnosti dalšího postupu.



## PŘEDPOKLÁDANÝ VÝVOJ ČINNOSTI SPOLEČNOSTI

## PŘEDPOKLÁDANÝ VÝVOJ ČINNOSTI SPOLEČNOSTI SAKO BRNO, a.s.

Mezi nejvýznamnější projekty, které společnost plánuje realizovat nebo již realizuje, patří projekt Vysoce účinné zařízení na kombinovanou výrobu elektrické energie a tepla z obnovitelných zdrojů (OHB II – linka K1) a projekt Brněnské centrum pro materiálové využití odpadů (ITI).

Po předložení konečné nabídky zhotovitele projektu OHB II a jejím vyhodnocení a schválení může být podepsána smlouva na realizaci projektu. Současně s touto smlouvou by měla být podepsána úvěrová smlouva na financování projektu. Vlastní zahájení realizace je plánováno na 2. čtvrtletí letošního roku. S realizací projektu OHB II souvisí i optimalizace pomocných provozů, tj. stavba nové provozní a skladovací budovy (již předáno), přesun chemické úpravný vody a provozních objektů dílen (zahájena příprava výstavby a rekonstrukce).

V rámci projektu ITI probíhá zkušební provoz dotřídovací linky, předpokládá se kolaudace koncem prvního pololetí letošního roku. Byla zahájena výstavba sběrného střediska odpadů.

Dalším významným plánovaným projektem je realizace Zařízení na anaerobní digesci bioodpadů. V této souvislosti bylo uzavřeno Memorandum o spolupráci mezi statutárním městem Brnem, společností Recovera Využití zdrojů, a.s., (dříve SUEZ CZ, a.s.) a SAKO Brno, a.s. Přípravné práce byly zahájeny v souladu s uzavřeným memorandem o spolupráci, nicméně z důvodu nejasností týkajících se lokality a souvisejícího dopadu na povolovací proces EIA bylo nutné přípravu pozastavit. Příprava projektu bude po obdržení relevantního stanoviska ze strany partnerů projektu pokračovat.

Na letošní rok je také plánovaná rekonstrukce trafostanice na Jedovnické ulici a úprava systému čištění spalin.

V areálu divize svoz na Černovické ulici se připravuje stavba nové budovy autodílen, skladovací budovy a rekonstrukce čerpací stanice a myčky vozidel. V letošním roce bude dokončena oprava sociálního zázemí pro zaměstnance.



# ROZVAHA SPOLEČNOSTI

# ROZVAHA SPOLEČNOSTI SAKO BRNO, a.s.

## k 31. 12. 2022

### ROZVAHA V PLNÉM ROZSAHU KE DNI 31. 12. 2022 (v celých tisících Kč)

Označení	Aktiva	Číslo řádku	Běžné účetní období			Minulé účetní období
			Brutto	Korekce	Netto	Netto
	<b>AKTIVA CELKEM (A. + B. + C. + D.)</b>	<b>01</b>	<b>4 739 271</b>	<b>-1 773 940</b>	<b>2 965 331</b>	<b>2 610 952</b>
<b>B.</b>	<b>Dlouhodobý majetek (B.I. + B.II. + B.III.)</b>	<b>03</b>	<b>3 632 031</b>	<b>-1 742 201</b>	<b>1 889 830</b>	<b>1 427 729</b>
<b>B.I.</b>	<b>Dlouhodobý nehmotný maj. (součet B.I.1. až B.I.5.)</b>	<b>04</b>	<b>21 080</b>	<b>-18 349</b>	<b>2 731</b>	<b>2 428</b>
<b>B.I.2.</b>	<b>Ocenitelná práva</b>	<b>06</b>	<b>17 647</b>	<b>-15 844</b>	<b>1 803</b>	<b>251</b>
B.I.2.1.	Software	07	17 618	-15 818	1 800	243
B.I.2.2.	Ocenitelná práva	08	29	-26	3	8
B.I.4.	Ostatní dlouhodobý nehmotný majetek	10	3 210	-2 505	705	1 187
<b>B.I.5.</b>	<b>Poskytnuté záhl. na DNM a nedokončený DNM</b>	<b>11</b>	<b>223</b>	<b>0</b>	<b>223</b>	<b>990</b>
B.I.5.2.	Nedokončený dlouhodobý nehmotný majetek	13	223	0	223	990
<b>B. II.</b>	<b>Dlouhodobý hmotný majetek (součet B.II.1. až B.II.5.)</b>	<b>14</b>	<b>3 565 629</b>	<b>-1 723 852</b>	<b>1 841 777</b>	<b>1 418 818</b>
<b>B.II.1.</b>	<b>Pozemky a stavby</b>	<b>15</b>	<b>1 031 377</b>	<b>-308 539</b>	<b>722 838</b>	<b>738 643</b>
B.II.1.1.	Pozemky	16	239 959	0	239 959	234 860
B.II.1.2.	Stavby	17	791 418	-308 539	482 879	503 783
B.II.2.	Hmotné movité věci a jejich soubory	18	1 942 798	-1 414 280	528 518	544 916
<b>B.II.4.</b>	<b>Ostatní dlouhodobý hmotný majetek</b>	<b>20</b>	<b>40</b>	<b>0</b>	<b>40</b>	<b>40</b>
B.II.4.3.	Jiný dlouhodobý hmotný majetek	23	40	0	40	40
<b>B.II.5.</b>	<b>Poskytnuté zálohy na DHM a nedokončený DHM</b>	<b>24</b>	<b>591 414</b>	<b>-1 033</b>	<b>590 381</b>	<b>135 219</b>
B.II.5.1.	Poskytnuté zálohy na dlouhodobý hmotný majetek	25	41 617	0	41 617	46 424
B.II.5.2.	Nedokončený dlouhodobý hmotný majetek	26	549 797	-1 033	548 764	88 795
<b>B.III.</b>	<b>Dlouhodobý fin. maj. (součet B.III.1. až B.III.7.)</b>	<b>27</b>	<b>45 322</b>	<b>0</b>	<b>45 322</b>	<b>6 483</b>
B.III.1.	Podíly – ovládaná nebo ovládající osoba	28	45 322	0	45 322	6 483



Označení	Aktiva	Číslo řádku	Běžné účetní období			Minulé účetní období
			Brutto	Korekce	Netto	Netto
<b>C.</b>	<b>Oběžná aktiva (C.I. + C.II. + C.III. + C.IV.)</b>	<b>37</b>	<b>1 099 210</b>	<b>-31 739</b>	<b>1 067 471</b>	<b>1 175 770</b>
<b>C.I.</b>	<b>Zásoby (součet C.I.1. až C.I.5.)</b>	<b>38</b>	<b>36 332</b>	<b>0</b>	<b>36 332</b>	<b>33 789</b>
C.I.1.	Materiál	39	35 438	0	35 438	31 170
C.I.2.	Nedokončená výroba a polotovary	40	894	0	894	2 619
<b>C.II.</b>	<b>Pohledávky (C.II.1. + C.II.2.)</b>	<b>46</b>	<b>305 746</b>	<b>-31 739</b>	<b>274 008</b>	<b>146 740</b>
<b>C.II.2.</b>	<b>Krátkodobé pohledávky</b>	<b>57</b>	<b>305 746</b>	<b>-31 739</b>	<b>274 007</b>	<b>146 740</b>
C.II.2.1.	Pohledávky z obchodních vztahů	58	122 880	-1 439	121 441	112 033
<b>C.II.2.4.</b>	<b>Pohledávky – ostatní</b>	<b>61</b>	<b>182 866</b>	<b>-30 300</b>	<b>152 566</b>	<b>34 707</b>
C.II.2.4.3.	Stát – daňové pohledávky	64	52 067	0	52 067	32 166
C.II.2.4.4.	Krátkodobé poskytnuté zálohy	65	847	0	847	1 275
C.II.2.4.5.	Dohadné účty aktivní	66	4 304	0	4 304	167
C.II.2.4.6.	Jiné pohledávky	67	125 648	-30 300	95 348	1 099
<b>C.IV.</b>	<b>Peněžní prostředky (C.IV.1. + C.IV.2.)</b>	<b>71</b>	<b>757 132</b>	<b>0</b>	<b>757 132</b>	<b>995 241</b>
C.IV.1.	Peněžní prostředky v pokladně	72	107	0	107	945
C.IV.2.	Peněžní prostředky na účtech	73	757 025	0	757 025	994 296
<b>D.</b>	<b>Časové rozlišení aktiv (D.1. + D.2. + D.3.)</b>	<b>74</b>	<b>8 030</b>	<b>0</b>	<b>8 030</b>	<b>7 453</b>
D.1.	Náklady příštích období	75	7 055	0	7 055	6 805
D.3.	Příjmy příštích období	77	975	0	975	648

Označení	Pasiva	Číslo řádku	Běžné účetní období	Minulé účetní období
			Netto	Netto
	<b>PASIVA CELKEM (A. + B. + C. + D.)</b>	<b>78</b>	<b>2 965 331</b>	<b>2 610 952</b>
<b>A.</b>	<b>Vlastní kapitál (A.I. + A.II. + A.III. + A.IV. + A.V. + A.VI.)</b>	<b>79</b>	<b>2 662 377</b>	<b>2 389 729</b>
<b>A.I.</b>	<b>Základní kapitál (A.I.1 + A.I.2. + A.I.3.)</b>	<b>80</b>	<b>1 505 817</b>	<b>1 505 817</b>
A.I.1.	Základní kapitál	81	1 505 817	1 505 817
<b>A.II.</b>	<b>Ážio a kapitálové fondy (součet A.II.1. + A.II.2)</b>	<b>84</b>	<b>-5 874</b>	<b>541</b>
<b>A.II.2.</b>	<b>Kapitálové fondy</b>	<b>86</b>	<b>-5 874</b>	<b>541</b>
A.II.2.2.	Oceňovací rozdíly z přecenění majetku a závazků (+/-)	88	-5 874	541
<b>A.III.</b>	<b>Fondy ze zisku (A.III.1. + A.III.2.)</b>	<b>92</b>	<b>95 136</b>	<b>76 428</b>
A.III.2.	Statutární a ostatní fondy	94	95 136	76 428
<b>A.IV.</b>	<b>Výsledek hospodař. min. let (+/-) (A.IV.1. až A.IV.3.)</b>	<b>95</b>	<b>788 234</b>	<b>619 855</b>
A.IV.1.	Nerozdělený zisk nebo neuhraz.ztráta minulých let (+/-)	96	788 234	619 855
<b>A.V.</b>	<b>Výsledek hospodaření běžného účetního období (+/-)</b>	<b>99</b>	<b>279 064</b>	<b>187 088</b>
<b>B.+C.</b>	<b>Cizí zdroje (B. + C.)</b>	<b>101</b>	<b>301 691</b>	<b>219 387</b>
<b>B.</b>	<b>Rezervy (součet B.1. až B.4.)</b>	<b>102</b>	<b>82 013</b>	<b>54 517</b>
B.2.	Rezerva na daň z příjmů	104	72 100	45 560
B.4.	Ostatní rezervy	106	9 913	8 957
<b>C.</b>	<b>Závazky (C.I. + C.II.)</b>	<b>107</b>	<b>219 678</b>	<b>164 870</b>
<b>C.I.</b>	<b>Dlouhodobé závazky (součet C.I.1. až C.I.9.)</b>	<b>108</b>	<b>100 645</b>	<b>101 027</b>
C.I.4.	Závazky z obchodních vztahů	114	23	0
C.I.8.	Odložený daňový závazek	118	93 728	94 132
<b>C.I.9.</b>	<b>Závazky – ostatní</b>	<b>119</b>	<b>6 895</b>	<b>6 895</b>
C.I.9.3.	Jiné závazky	122	6 895	6 895
<b>C.II.</b>	<b>Krátkodobé závazky (součet C.II.1 až C.II.8.)</b>	<b>123</b>	<b>119 033</b>	<b>63 843</b>
C.II.3.	Krátkodobé přijaté zálohy	128	5 299	4 078
C.II.4.	Závazky z obchodních vztahů	129	77 353	29 149
<b>C.II.8.</b>	<b>Závazky ostatní</b>	<b>133</b>	<b>36 380</b>	<b>30 616</b>
C.II.8.3.	Závazky k zaměstnancům	136	20 612	17 063
C.II.8.4.	Závazky ze sociálního a zdravotního pojištění	137	10 411	8 915
C.II.8.5.	Stát – daňové závazky a dotace	138	3 258	2 427
C.II.8.6.	Dohadné účty pasivní	139	1 653	1 709
C.II.8.7.	Jiné závazky	140	447	502
<b>D.</b>	<b>Časové rozlišení (D.1. + D.2.)</b>	<b>141</b>	<b>1 263</b>	<b>1 836</b>
D.2.	Výnosy příštích období	143	1 263	1 836

Sestaveno dne: 30. 3. 2023

Právní forma účetní jednotky: akciová společnost

Předmět podnikání účetní jednotky: podnikání v oblasti nakládání s odpady



Ing. Karel Jelínek  
generální ředitel



Ing. Pavel Urubek  
předseda představenstva



Ing. Daniel Struž, MBA  
místopředseda představenstva



# VÝKAZ ZISKU A ZTRÁTY SPOLEČNOSTI

# VÝKAZ ZISKU A ZTRÁTY SPOLEČNOSTI SAKO BRNO, a.s. ZA ROK 2022

VÝKAZ ZISKU A ZTRÁTY V PLNÉM ROZSAHU KE DNI 31. 12. 2022 (v celých tisících Kč)

Označení	TEXT	Číslo řádku	Skutečnost v účetním období	
			běžném	minulém
<b>I.</b>	<b>Tržby z prodeje výrobků a služeb</b>	<b>01</b>	<b>1 065 730</b>	<b>897 940</b>
<b>A.</b>	<b>Výkonová spotřeba (součet A.1. až A.3.)</b>	<b>03</b>	<b>270 734</b>	<b>231 045</b>
A.2.	Spotřeba materiálu a energie	05	109 026	106 598
A.3.	Služby	06	161 709	124 447
<b>B.</b>	<b>Změna stavu zásob vlastní činnosti (+/-)</b>	<b>07</b>	<b>1 725</b>	<b>-1 526</b>
<b>D.</b>	<b>Osobní náklady (součet D.1. až D.2.)</b>	<b>09</b>	<b>357 355</b>	<b>326 654</b>
<b>D.1.</b>	<b>Mzdové náklady</b>	<b>10</b>	<b>255 925</b>	<b>233 987</b>
<b>D.2.</b>	<b>Náklady na sociální zabezpečení, zdravotní pojištění a ostatní náklady</b>	<b>11</b>	<b>101 430</b>	<b>92 667</b>
D.2.1.	Náklady na sociální zabezpečení a zdravotní pojištění	12	84 890	77 363
D.2.2.	Ostatní náklady	13	16 540	15 304
<b>E.</b>	<b>Úpravy hodnot v provozní oblasti (součet E.1 až E.3.)</b>	<b>14</b>	<b>155 660</b>	<b>141 598</b>
<b>E.1.</b>	<b>Úpravy hodnot dlouhodobého nehmotného a hmotného majetku</b>	<b>15</b>	<b>125 976</b>	<b>141 805</b>
E.1.1.	Úpravy hodnot dlouhodobého nehmotného a hmotného majetku – trvalé	16	125 976	141 805
E. 3.	Úpravy hodnot pohledávek	19	29 684	-207
<b>III.</b>	<b>Ostatní provozní výnosy (součet III.1 až III.3)</b>	<b>20</b>	<b>55 376</b>	<b>42 517</b>
III.1.	Tržby z prodaného dlouhodobého majetku	21	14 054	7 109
III.2.	Tržby z prodaného materiálu	22	32 487	31 262
III.3.	Jiné provozní výnosy	23	8 835	4 146
<b>F</b>	<b>Ostatní provozní náklady (součet F.1. až F.5.)</b>	<b>24</b>	<b>35 675</b>	<b>15 998</b>
F.1.	Zůstatková cena prodaného dlouhodobého majetku	25	8 150	3 286
F.2.	Zůstatková cena prodaného materiálu	26	7 619	7 056
F.3.	Daně a poplatky	27	4 287	4 714
F.4.	Rezervy v provozní oblasti a komplexní náklady příštích období	28	955	-10 254

Označení	TEXT	Číslo řádku	Skutečnost v účetním období	
			běžném	minulém
F5.	Jiné provozní náklady	29	14 662	11 196
<b>*</b>	<b>Provozní výsledek hospodaření (+/-)</b>	<b>30</b>	<b>299 957</b>	<b>226 688</b>
<b>V.</b>	<b>Výnosy z ostatního dlouhodobého finančního majetku (součet V.1. + V.2.)</b>	<b>35</b>	<b>0</b>	<b>1 116</b>
V.2.	Ostatní výnosy z ostatního dlouhodobého finančního majetku	37	0	1 116
<b>VI.</b>	<b>Výnosové úroky a podobné výnosy (součet VI.1.+VI.2.)</b>	<b>39</b>	<b>51 062</b>	<b>5 484</b>
VI.2.	Ostatní výnosové úroky a podobné výnosy	41	51 062	5 484
<b>VII.</b>	<b>Ostatní finanční výnosy</b>	<b>46</b>	<b>150</b>	<b>2 037</b>
<b>K.</b>	<b>Ostatní finanční náklady</b>	<b>47</b>	<b>648</b>	<b>4 644</b>
<b>*</b>	<b>Finanční výsledek hospodaření (+/-)</b>	<b>48</b>	<b>50 564</b>	<b>3 993</b>
<b>**</b>	<b>Výsledek hospodaření před zdaněním (+/-)</b>	<b>49</b>	<b>350 522</b>	<b>230 681</b>
<b>L.</b>	<b>Daň z příjmů (součet L.1 + L.2.)</b>	<b>50</b>	<b>71 457</b>	<b>43 593</b>
L.1.	Daň z příjmů – splatná	51	71 861	45 456
L.2.	Daň z příjmů – odložená (+/-)	52	-404	-1 863
<b>**</b>	<b>Výsledek hospodaření po zdanění (+/-)</b>	<b>53</b>	<b>279 064</b>	<b>187 088</b>
<b>***</b>	<b>Výsledek hospodaření za účetní období (+/-)</b>	<b>55</b>	<b>279 064</b>	<b>187 088</b>
<b>*</b>	<b>Čistý obrat za účetní období = I. + II. + III. + IV. + V. + VI. + VII.</b>	<b>56</b>	<b>1 172 318</b>	<b>949 094</b>

Sestaveno dne: 30. 3. 2023

Právní forma účetní jednotky: akciová společnost

Předmět podnikání účetní jednotky: podnikání v oblasti nakládání s odpady



Ing. Karel Jelínek  
generální ředitel



Ing. Pavel Urubek  
předseda představenstva



Ing. Daniel Struž, MBA  
místopředseda představenstva





## PŘÍLOHA V ÚČETNÍ ZÁVĚRCE ROKU 2022

# PŘÍLOHA K ÚČETNÍ ZÁVĚRCE ROKU 2022 SPOLEČNOSTI SAKO BRNO, a.s.

## 1. CHARAKTERISTIKA A HLAVNÍ AKTIVITY

### POPIS ÚČETNÍ JEDNOTKY

**Název:** SAKO Brno, a.s.  
**Sídlo:** Jedovnická 4247/2, Židenice, 628 00 Brno  
**Právní forma:** akciová společnost

### PŘEDMĚT PODNIKÁNÍ:

- ▶ Podnikání v oblasti nakládání s nebezpečnými odpady
- ▶ Výroba, obchod a služby neuvedené v přílohách 1 až 3 živnostenského zákona
- ▶ Silniční motorová doprava - nákladní provozovaná vozidly nebo jízdními soupravami o největší povolené hmotnosti přesahující 3,5 tuny, jsou-li určeny k přepravě zvířat nebo věcí, – nákladní provozovaná vozidly nebo jízdními soupravami o největší povolené hmotnosti nepřesahující 3,5 tuny, jsou-li určeny k přepravě zvířat nebo věcí
- ▶ Výroba tepelné energie
- ▶ Výroba elektřiny
- ▶ Rozvod tepelné energie
- ▶ Projektová činnost ve výstavbě
- ▶ Provádění staveb, jejich změn a odstraňování
- ▶ Klempířství a oprava karoserií
- ▶ Poskytování služeb v oblasti bezpečnosti a ochrany zdraví při práci

**Datum vzniku:** 1. 7. 1994  
**Identifikační číslo:** 607 13 470  
**Daňové identifikační číslo:** CZ 60 71 34 70  
**Rejstříkový soud:** Krajský soud v Brně  
**Číslo vložky u RS:** oddíl B, vložka č. 1371

### VLASTNÍCI SPOLEČNOSTI

Jméno / název	Podíl na základním kapitálu
Statutární město Brno	100 %



## ZMĚNY V OBCHODNÍM REJSTRÍKU V ÚČETNÍM OBDOBÍ ROKU 2022

V roce 2022 došlo k vymazání a zápisu následujících členů statutárních orgánů:

### **předseda představenstva:**

Mgr. FILIP LEDER, dat. nar. 16. února 1974  
Šumavská 2278/34, Žabovřesky, 602 00 Brno  
Den vzniku členství: 1. prosince 2018

Den zániku členství: 31. října 2022

### **předseda představenstva:**

Ing. PAVEL URUBEK, dat. nar. 30. července 1979  
Kamenná čtvrť 632/47c, Štýřice, 639 00 Brno  
Den vzniku členství: 1. listopadu 2022

### **místopředseda představenstva:**

Ing. PAVEL LOUTOCKÝ, dat. nar. 22. března 1955  
Tišnovská 1520/158, Černá Pole, 614 00 Brno  
Den vzniku členství: 10. září 2020

Den zániku členství: 31. října 2022

### **místopředseda představenstva:**

Ing. DANIEL STRUŽ, MBA, dat. nar. 25. října 1968  
Družstevní 1191/9, Řečkovice, 621 00 Brno  
Den vzniku členství: 1. listopadu 2022

### **člen představenstva:**

Ing. PETR HÝBLER, dat. nar. 8. dubna 1978  
Zahradní 671, 664 62, Hrušovany u Brna  
Den vzniku členství: 23. března 2022

### **člen představenstva:**

JIŘÍ NOVOTNÝ, dat. nar. 16. května 1961  
Turgeněvova 1133/16, Černovice, 618 00 Brno  
Den vzniku členství: 1. prosince 2018

Den zániku: 31. října 2022

### **člen představenstva:**

Bc. JAKUB HRUŠKA, dat. nar. 5. září 1986  
Pavlovská 500/8, Kohoutovice, 623 00 Brno  
Den vzniku členství: 1. listopadu 2022

### **člen představenstva:**

Ing. JIŘÍ KADEŘÁVEK, dat. nar. 23. srpna 1970  
Sivice 326, 664 07 Pozořice  
Den vzniku členství: 1. prosince 2018

Den zániku: 31. října 2022

### **člen představenstva:**

Mgr. BŘETISLAV ŠTEFAN, dat. nar. 8. června 1978  
Elplova 2077/26, Lišeň, 628 00 Brno  
Den vzniku členství: 1. listopadu 2022

**předseda dozorčí rady:**

PETR ŠAFAŘÍK, dat. nar. 6. června 1965  
Žebětínská 655/46, Kohoutovice, 623 00 Brno  
Den vzniku členství: 2. září 2021

Den zániku členství: 31. října 2022

**předseda dozorčí rady:**

Ing. PAVEL LOUTOCKÝ, dat. nar. 22. března 1955  
Tišnovská 1520/158, Černá Pole, 614 00 Brno  
Den vzniku členství: 1. listopadu 2022

**místopředseda dozorčí rady:**

Ing. PAVEL JANKŮJ, dat. nar. 6. června 1965  
U Luhu 20/14, Kníničky, 635 00 Brno  
Den vzniku členství: 1. prosince 2018

Den zániku členství: 31. října 2022

**místopředseda dozorčí rady:**

JIŘÍ IDEŠ, dat. nar. 4. dubna 1981  
Langrova 826/23, Slatina, 627 00 Brno  
Den vzniku členství: 1. listopadu 2022

**člen dozorčí rady:**

Ing. JIŘÍ BENÁČEK, dat. nar. 6. června 1969  
Bílý Kámen 66, 588 41 Vyskytná nad Jihlavou  
Den vzniku členství: 24. dubna 2019

Den zániku členství: 31. října 2022

**člen dozorčí rady:**

LIBOR TUPA, dat. nar. 6. září 1985  
Blatného 1885/36, Žabovřesky, 616 00 Brno  
Den vzniku členství: 1. listopadu 2022

**člen dozorčí rady:**

Mgr. HANA POSPÍŠILOVÁ, dat. nar. 22. dubna 1973  
Oblá 67, Nový Lískovec, 634 00 Brno  
Den vzniku členství: 17. listopadu 2021

Den zániku členství: 31. října 2022

**člen dozorčí rady:**

LIBOR ZABLOUDIL, dat. nar. 21. září 1971  
Hroznová 421/45, Pisárky, 603 00 Brno  
Den vzniku členství: 1. listopadu 2022

**člen dozorčí rady:**

PhDr. ALŽBETA VLČKOVÁ, dat. nar. 9. června 1961  
Sámova 1162/3, Slatina, 627 00 Brno  
Den vzniku členství: 15. července 2020

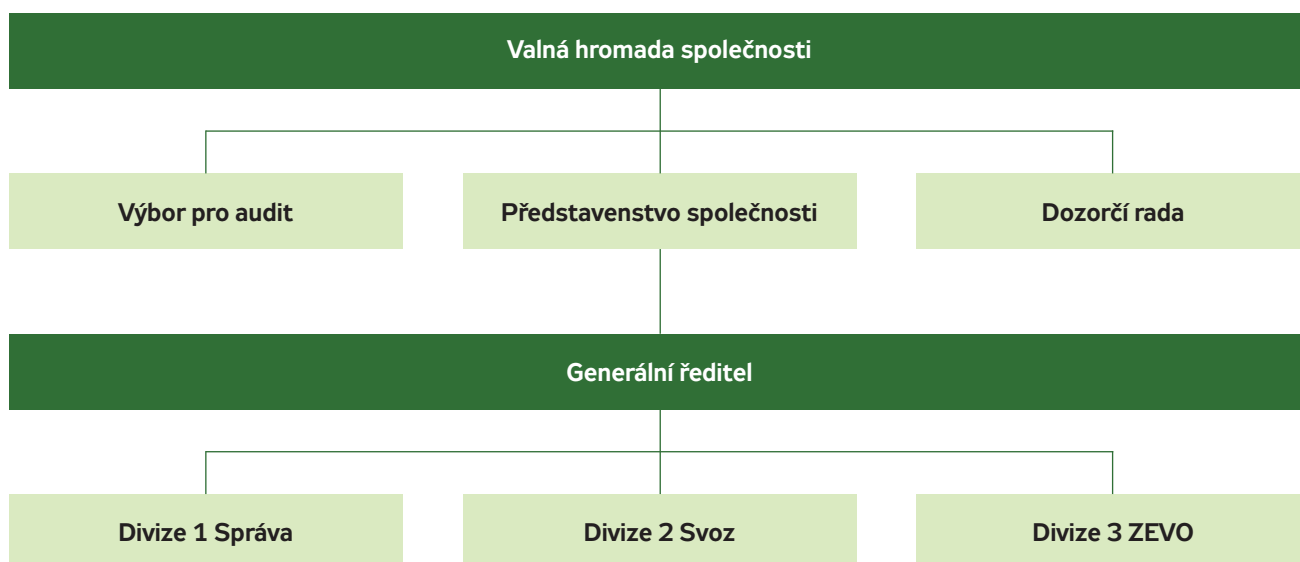
Den zániku členství: 31. října 2022

**člen dozorčí rady:**

LEOŠ PROKEŠ, MBA, dat. nar. 14. dubna 1983  
Jílová 143/31, Štýřice, 639 00 Brno  
Den vzniku členství: 1. listopadu 2022

**POPIS STRUKTURY ORGANIZACE A JEJÍ ZÁSADNÍ ZMĚNY BĚHEM UPLYNULÉHO ÚČETNÍHO OBDOBÍ**

Rozhodnutím jediného akcionáře společnosti SAKO Brno, a.s., statutární město Brno zastoupené primátorem Ing. Petrem Vokřálem v návaznosti na usnesení Rady města Brna, v působnosti valné hromady spol. SAKO Brno, a.s., konané dne 28. listopadu 2017, schválilo účast společnosti SAKO Brno, a.s., v rámci koncernu statutárního města Brna.

**JMÉNA A PŘÍJMENÍ ČLENŮ STATUTÁRNÍCH ORGÁNŮ K 31. 12. 2022****Představenstvo**

Ing. PAVEL URUBEK	předseda představenstva
Ing. DANIEL STRUŽ, MBA	místopředseda představenstva
Mgr. BŘETISLAV ŠTEFAN	člen představenstva
Bc. JAKUB HRUŠKA	člen představenstva
Ing. PETR HÝBLER	člen představenstva

**Dozorčí rada**

Ing. PAVEL LOUTOCKÝ	předseda dozorčí rady
JIŘÍ IDES	místopředseda dozorčí rady
LIBOR TUPA	člen dozorčí rady
LIBOR ZABLOUDIL	člen dozorčí rady
LEOŠ PROKEŠ, MBA	člen dozorčí rady

### NÁZEV A SÍDLO JINÝCH SPOLEČNOSTÍ, V NICHŽ MÁ ÚČETNÍ JEDNOTKA VĚTŠÍ NEŽ 20% PODÍL NA JEJICH ZÁKLADNÍM KAPITÁLU

#### **ASTV, s.r.o.**

Sídlo: Jedovnická 4247/2, Židenice, 628 00 Brno  
Identifikační číslo: 276 74 622  
Právní forma: společnost s ručením omezeným

#### Předmět podnikání:

- ▶ Podnikání v oblasti nakládání s nebezpečnými odpady
- ▶ Výroba, obchod a služby neuvedené v přílohách 1 až 3 živnostenského zákona

Základní kapitál: 200 tis. Kč  
Obchodní podíl: 51 %

#### **SAKO Brno SOLAR a.s.**

Sídlo: Jedovnická 4247/2, Židenice, 628 00 Brno  
Identifikační číslo: 141 03 320  
Právní forma: akciová společnost

#### Předmět podnikání:

- ▶ Výroba, obchod a služby neuvedené v přílohách 1 až 3 živnostenského zákona
- ▶ Výroba, instalace, opravy elektrických strojů a přístrojů, elektronických a telekomunikačních zařízení
- ▶ Montáž, opravy, revize a zkoušky elektrických zařízení
- ▶ Provádění staveb, jejich změn a odstraňování
- ▶ Výroba elektřiny

Základní kapitál: 2 000 tis. Kč  
Obchodní podíl: 100 %

## 2. OBECNÉ ÚČETNÍ ZÁSADY, ÚČETNÍ METODY A JEJICH ZMĚNY A ODCHYLKY

Tato účetní závěrka je připravena v souladu se zákonem č. 563/1991 Sb., o účetnictví, ve znění pozdějších předpisů (dále jen zákon o účetnictví) a s vyhláškou Ministerstva financí České republiky č. 500/2002 Sb., kterou se provádějí některá ustanovení zákona o účetnictví, ve znění pozdějších předpisů, pro účetní jednotky, které jsou podnikateli účtujícími v soustavě podvojného účetnictví, (dále jen vyhláška). Srovnávací údaje za rok 2021 jsou uvedeny v souladu s uspořádáním a označováním položek rozvahy a výkazu zisku a ztráty dle vyhlášky v platném znění pro rok 2022. Účetní závěrka je sestavena za předpokladu nepřetržitého trvání společnosti.

### A) DLOUHODOBÝ HMOTNÝ A NEHMOTNÝ MAJETEK

Dlouhodobý hmotný a nehmotný majetek je evidován v pořizovací ceně.

Dlouhodobý hmotný majetek, dlouhodobý nehmotný majetek v pořizovací ceně do 80 tis. Kč není vykazován v rozvaze a je účtován do nákladů v roce jeho pořízení. (Do roku 2020 toto platilo pro pořizovací cenu 20 tis. Kč pro dlouhodobý hmotný majetek a 60 tis. Kč pro dlouhodobý nehmotný majetek.)

Ocenění dlouhodobého majetku vlastní výroby zahrnuje přímý materiál, přímé mzdy a režijní náklady přímo spojené s jeho výrobou až do doby jeho aktivace.

V následující tabulce jsou uvedeny metody a doby odpisování podle skupin majetku:

Majetek	Metoda	Doba odpisování
1 – Výpočetní, měřicí, kancelářská technika; nábytek	Lineární	48 měsíců
2 – Dopravní prostředky, přepravní kontejnery	Lineární	72 až 96 měsíců
3 – Technologická zařízení, kontejnery	Lineární	144 měsíců
4 – Budovy a zařízení pro energetiku, rozvody, sítě	Lineární	240 měsíců
5 – Ostatní budovy; inženýrské a dopravní stavby	Lineární	240 až 360 měsíců
6 – Administrativní budovy	Lineární	600 měsíců
Audiovizuální dílo	Lineární	18 měsíců
Software	Lineární	36 měsíců
Ostatní nehmotný majetek	Lineární	72 měsíců
Nehmotný majetek s právem užívání na dobu určitou	Lineární	doba sjednaná smlouvou

Odpisy jsou ve výkazu zisku a ztráty vykázány v položce Úpravy hodnot dlouhodobého nehmotného a hmotného majetku – trvalé.

Technické zhodnocení software je odpisováno lineární metodou po dobu životnosti, minimálně však 18 měsíců. Technické zhodnocení hmotného majetku, který byl již odepsán, je odpisováno lineární metodou po dobu 1/2 původně určené doby životnosti.

#### B) DLOUHODOBÝ FINANČNÍ MAJETEK

Dlouhodobý finanční majetek představuje majetkovou účast v ovládané osobě. Majetková účast v ovládané osobě je k rozvahovému dni oceňována ekvivalencí (podílem na vlastním kapitálu účasti) a změny ocenění jsou zachyceny prostřednictvím oceňovacích rozdílů z přecenění majetku a závazků ve vlastním kapitálu společnosti.

Dlouhodobý finanční majetek dále zahrnuje poskytnutí zápůjčky mezi společnostmi ve skupině ovládající osoby, a to její část splatnou za více než 1 rok – v roce 2022 nepoužito.

#### C) KRÁTKODOBÝ FINANČNÍ MAJETEK

Krátkodobý finanční majetek zahrnuje poskytnutí zápůjčky mezi společnostmi ve skupině ovládající osoby, a to její část splatnou za méně než 1 rok – v roce 2022 nepoužito.

#### D) ZÁSoby

Materiál je oceňován v pořizovacích cenách. Pořizovací cena zahrnuje cenu pořízení, celní poplatky, skladovací poplatky při dopravě a dopravné za dodání do výrobního areálu. Úbytek materiálu je oceňován metodou váženého aritmetického průměru.

Nedokončená výroba a hotové výrobky jsou oceňovány skutečnými vlastními náklady, které zahrnují přímé náklady vynaložené na výrobu a přiřaditelné nepřímé náklady, které se vztahují k výrobě. Do přímých nákladů se zahrnuje pořizovací cena materiálu a jiných spotřebovaných výkonů, mzdy a další náklady, které vzniknou v přímé souvislosti s danou výrobou.

Jedná se o vykoupené vytříděné suroviny (papír, plasty, nápojové obaly) slisované do balíků, které k závěrkovému dni nebyly prodány.

Úbytek nedokončené výroby a hotových výrobků je v hodnotě těchto skutečných vlastních nákladů účtován po realizovaném prodeji.

## E) STANOVENÍ OPRAVNÝCH POLOŽEK A REZERV

### Opravné položky

Společnost stanoví opravné položky k pohledávkám na základě věkové struktury pohledávek:

- ▶ Účetní dle interní směrnice
- ▶ Daňové v souladu se zákonem o rezervách

Tvorba a zúčtování opravných položek je vykázána ve výkazu zisku a ztráty v položce Úpravy hodnot pohledávek.

### Rezervy

Rezerva na daň z příjmu zahrnuje odhad daně z příjmu právnických osob vypočtený z daňového základu s použitím daňové sazby platné v první den účetního období.

Rezerva na opravy dlouhodobého hmotného majetku je tvořena z rozhodnutí vedení společnosti na základě rozpočtovaných nákladů plánovaných významných oprav majetku, v souladu se zákonem o rezervách.

Rezerva na nevybranou dovolenou je k rozvahovému dni tvořena na základě analýzy nevybrané dovolené za dané účetní období a průměrných mzdových nákladů skutečně za dovolené vyplacených v minulém účetním období, s procentním meziročním navýšením dle kolektivní smlouvy.

Rezerva na případné další složky mzdy vztahující se k běžnému roku s předpokladem vyplacení v roce následujícím je tvořena z odhadu hrubých mezd a příslušných nákladových odvodů – v roce 2022 nepoužito.

## F) PŘEPOČTY CIZÍCH MĚN

Společnost používá pro přepočty transakcí v cizí měně pevný kurz, který se stanovuje na základě kurzu devizového trhu vyhlášeného ČNB první pracovní den v měsíci a používá se pro účetní případy účtované v příslušném měsíci. V průběhu roku účtuje společnost pouze o realizovaných kurzových ziscích a ztrátách.

Je-li při tuzemské devizové obchodní transakci kurz stanovený smlouvou, použije se kurz dle smlouvy.

Při vyúčtování zahraničních cestovních příkazů se použije měnový kurz ze dne, kdy byly poskytnuty valuty z peněžního ústavu na zahraniční služební cestu. Pokud nebyla záloha poskytnuta, použije se kurz ČNB platný v den zahájení zahraniční pracovní cesty.

Aktiva a pasiva v zahraniční měně jsou k rozvahovému dni přepočítávána podle kurzu devizového trhu vyhlášeného ČNB. Nerealizované kurzové zisky a ztráty jsou zachyceny ve výsledku hospodaření.

## G) ÚČTOVÁNÍ VÝNOSŮ A NÁKLADŮ

Výnosy a náklady se účtují časově rozlišené, tj. do období, s nímž věcně i časově souvisejí.

## H) DAŇ Z PŘÍJMŮ

Daň z příjmů za dané období se skládá ze splatné daně zaúčtované za předchozí období a ze změny stavu odložené daně.

Splatná daň zahrnuje doúčtování daně podle přiznání k dani z příjmu právnických osob za minulé účetní období a veškeré případné doměrky a vratky za minulé období. Za účetní období běžného roku společnost účtuje vypočtenou daň z příjmu za toto období na účet rezerv.

Odložená daň vychází z veškerých dočasných rozdílů mezi účetní a daňovou hodnotou aktiv a pasiv, případně dalších dočasných rozdílů, s použitím očekávané daňové sazby platné pro období, ve kterém budou daňový závazek nebo pohledávka uplatněny.

## I) KLASIFIKACE ZÁVAZKŮ

Společnost klasifikuje část dlouhodobých závazků, bankovních úvěrů a finančních výpomocí, jejichž doba splatnosti je kratší než jeden rok vzhledem k rozvahovému dni, jako krátkodobé.

**J) KONSOLIDACE**

V souladu s ustanovením § 22a odst. 3 zákona č. 563/1991 Sb., o účetnictví nesestavuje společnost konsolidovanou účetní závěrku. K podání věrného a poctivého obrazu předmětu účetnictví a finanční situace konsolidačního celku postačuje účetní závěrka společnosti, protože jako konsolidující účetní jednotka ovládá pouze konsolidované účetní jednotky, jež jsou jednotlivě i v úhrnu nevýznamné.

**3. DLOUHODOBÝ NEHMOTNÝ A HMTNÝ MAJETEK****A) DLOUHODOBÝ NEHMOTNÝ MAJETEK**

<b>2022</b>	<b>Ostatní nehmotný majetek</b>	<b>Software</b>	<b>Nedokončený dl. hm. majetek</b>	<b>Poskytnuté zálohy</b>	<b>Celkem</b>
<b>Pořizovací cena</b>					
Zůstatek k 1. 1. 2022	3 108	16 205	990	0	20 348
Přírůstky	131	1 843	4 408	0	6 382
Úbytky	0	477	5 175	0	5 652
Zůstatek k 31. 12. 2022	3 239	17 616	223	0	21 078
<b>Oprávký</b>					
Zůstatek k 1. 1. 2022	1 912	16 008	0	0	17 920
Odpisy	618	287	0	0	905
Oprávký k úbytkům	0	477	0	0	477
Zůstatek k 31. 12. 2022	2 530	15 818	0	0	18 348
<b>Zůstatková hodnota 1. 1. 2022</b>	<b>1 196</b>	<b>242</b>	<b>990</b>	<b>0</b>	<b>2 428</b>
<b>Zůstatková hodnota 31. 12. 2022</b>	<b>709</b>	<b>1 798</b>	<b>223</b>	<b>0</b>	<b>2 731</b>

<b>2021</b>	<b>Ostatní nehmotný majetek</b>	<b>Software</b>	<b>Nedokončený dl. hm. majetek</b>	<b>Poskytnuté zálohy</b>	<b>Celkem</b>
<b>Pořizovací cena</b>					
Zůstatek k 1. 1. 2021	2 134	16 205	1 238	0	19 577
Přírůstky	974	94	912	0	1 980
Úbytky	0	49	1 160	0	1 209
Zůstatek k 31. 12. 2021	3 108	16 250	990	0	20 348
<b>Oprávký</b>					
Zůstatek k 1. 1. 2021	1 283	15 574	0	0	16 857
Odpisy	629	49	0	0	1 112
Oprávký k úbytkům	0	49	0	0	49
Zůstatek k 31. 12. 2021	1 912	16 008	0	0	17 920
<b>Zůstatková hodnota 1. 1. 2021</b>	<b>850</b>	<b>631</b>	<b>1 238</b>	<b>0</b>	<b>2 719</b>
<b>Zůstatková hodnota 31. 12. 2021</b>	<b>1 196</b>	<b>242</b>	<b>990</b>	<b>0</b>	<b>2 428</b>

**B) DLOUHODOBÝ HMTNÝ MAJETEK**

<b>2022</b>	<b>Pozemky</b>	<b>Stavby</b>	<b>Stroje a zařízení, jiný maj.</b>	<b>Nedokončený dl. hm. majetek</b>	<b>Poskyt. zálohy</b>	<b>Celkem</b>
<b>Pořizovací cena</b>						
Zůstatek k 1. 1. 2022	234 860	790 997	1 906 843	89 827	46 424	3 068 952
Přírůstky	5 099	1 798	87 310	556 695	-	650 902
Úbytky	-	1 377	51 315	96 726	4 807	154 225
Zůstatek k 31. 12. 2022	239 959	791 418	1 942 838	549 796	41 617	3 565 629
<b>Oprávký</b>						
Zůstatek k 1. 1. 2022	0	287 214	1 361 887	1 033	0	1 650 134
Odpisy	0	22 702	103 708	-	0	126 410
Oprávký k úbytkům	0	1 377	51 315	-	0	52 692
Zůstatek k 31. 12. 2022	0	308 539	1 414 280	1 033	0	1 723 852
<b>Zůst. hodnota 1. 1. 2022</b>	<b>234 860</b>	<b>503 783</b>	<b>544 956</b>	<b>88 794</b>	<b>46 424</b>	<b>1 418 818</b>
<b>Zůst. hodnota 31. 12. 2022</b>	<b>239 959</b>	<b>482 879</b>	<b>528 558</b>	<b>548 763</b>	<b>41 617</b>	<b>1 841 777</b>

<b>2021</b>	<b>Pozemky</b>	<b>Stavby</b>	<b>Stroje a zařízení, jiný maj.</b>	<b>Nedokončený dl. hm. majetek</b>	<b>Poskyt. zálohy</b>	<b>Celkem</b>
<b>Pořizovací cena</b>						
Zůstatek k 1. 1. 2021	229 681	791 056	1 867 018	83 956	0	2 971 711
Přírůstky	5 306	3 605	67 702	91 058	46 424	214 096
Úbytky	127	3 664	27 877	85 188	0	116 855
Zůstatek k 31. 12. 2021	234 860	790 997	1 906 843	89 827	46 424	3 068 952
<b>Oprávký</b>						
Zůstatek k 1. 1. 2021	0	267 043	1 271 813	1 033	0	1 539 889
Odpisy	0	23 835	117 951	0	0	141 786
Oprávký k úbytkům	0	3 664	27 877	0	0	31 541
Zůstatek k 31. 12. 2021	0	287 214	1 361 887	1 033	0	1 650 134
<b>Zůst. hodnota 1. 1. 2021</b>	<b>229 681</b>	<b>524 013</b>	<b>595 205</b>	<b>82 923</b>	<b>0</b>	<b>1 431 822</b>
<b>Zůst. hodnota 31. 12. 2021</b>	<b>234 860</b>	<b>503 783</b>	<b>544 956</b>	<b>88 794</b>	<b>46 424</b>	<b>1 418 818</b>

Mezi nejvýznamnější přírůstky dlouhodobého majetku v roce 2022 patří nová nákladní vozidla nakoupená v rámci obnovy vozového parku v celkové hodnotě 62 457 tis. Kč. Nárůst hodnoty nedokončeného majetku způsobily projekty před dokončením: Dotřídovací linka 307 654 tis. Kč, Nadstavba a rekonstrukce administrativní budovy divize SVOZ na Černovické ulici 61 346 tis. Kč a Provozní a skladovací budova C 97 275 tis. Kč. S projektem Dotřídovací linka souvisí poskytnutá záloha ve výši 41 367 tis. Kč.

**C) DLOUHODOBÝ DROBNÝ MAJETEK**

Společnost eviduje drobný majetek v podrozvahové evidenci. Při nákupu je účtován přímo do nákladů.

- ▶ Drobný nehmotný majetek v pořizovacích cenách do 80 000 Kč (do 60 000 Kč do roku 2020)
- ▶ Drobný hmotný majetek v pořizovacích cenách od 2000 Kč do 80 000 Kč (do 20 000 Kč do roku 2020)



	Drobný nehmotný majetek	Drobný hmotný majetek	Celkem
Zůstatek k 31. 12. 2022	1 524	79 897	81 321
Zůstatek k 31. 12. 2021	1 494	79 140	80 634

#### D) PRONAJATÝ NEMOVITÝ MAJETEK A POZEMKY

Společnost má od statutárního města Brna pronajatý pozemek, který sousedí s areálem na Jedovnické ulici. Užívá se jako zpevněná i nezpevněná plocha a slouží k vjezdu do areálu společnosti. Pronajatý majetek je evidovaný v podrozvahové evidenci.

#### E) ROZPIS HMOVNÉHO MAJETKU, KTERÝ JE ZATÍŽEN ZÁSTAVNÍM PRÁVEM

Společnost neměla v roce 2022 žádný majetek zatížen zástavním právem.

### 4. FINANČNÍ MAJETEK

#### A) DLOUHODOBÝ FINANČNÍ MAJETEK

Přehled o pohybu dlouhodobého finančního majetku:

2022	Podíly – ovládaná nebo ovládající osoba	Zápůjčky a úvěry ostatní	Celkem
<b>Zůstatek k 1. 1. 2022</b>	<b>6 483</b>	<b>0</b>	<b>6 483</b>
Přirůstky	49 061	0	49 061
Úbytky (–)	3 806	0	3 806
Přecenění (+)	–6 415	0	–6 415
<b>Zůstatek k 31. 12. 2022</b>	<b>45 322</b>	<b>0</b>	<b>45 322</b>

2021	Podíly – ovládaná nebo ovládající osoba	Zápůjčky a úvěry ostatní	Celkem
<b>Zůstatek k 1. 1. 2021</b>	<b>619</b>	<b>0</b>	<b>619</b>
Přirůstky	5 927	0	5 927
Úbytky (–)	150	0	150
Přecenění (+)	87	0	87
<b>Zůstatek k 31. 12. 2021</b>	<b>6 483</b>	<b>0</b>	<b>6 483</b>

Podíly v ovládaných osobách:

**Společnost ASTV, s.r.o.:** provozuje sběrný dvůr odpadů pro živnostníky, podnikatele a firmy působící na území města Brna a blízkém okolí. Na sběrném dvoře odpadů je možné odevzdat ke zneškodnění kromě komunálních odpadů také velkoobjemové odpady (starý nábytek, koberce apod.), druhotné suroviny (plasty, papír, sklo), nebezpečné odpady (staré léky, zářivky, olejové filtry, sorbenty, ředidla apod.), odpady ze zeleně, stavební suť, pneumatiky atd.

Výsledek hospodaření společnosti ASTV, s. r. o. za rok 2022 je zisk 89 tis. Kč. Vlastní kapitál společnosti k 31. 12. 2022 je 1 415 tis. Kč, z toho základní kapitál 200 tis. Kč. K 31. 12. 2022 bylo provedeno přecenění ekvivalencí.

**Zařízení na anaerobní digesci bioodpadů:** ve stádiu záměru dle Memoranda o spolupráci statutárního města Brna se společností Recovera Využití zdrojů, a.s., (dříve SUEZ CZ, a.s.) a SAKO Brno, a.s., v němž potvrzují svůj společný zájem na vytvoření tohoto zařízení. V roce 2022 bylo profinancováno 291 tis. Kč výdajů za přípravné práce projektu (studie, oznámení EIA a právní služby). Přípravné práce byly zahájeny v souladu s uzavřeným memorandumem o spolupráci, nicméně z důvodu nejasností týkajících se lokality a souvisejícího dopadu na povolovací proces EIA bylo nutné přípravu pozastavit. Příprava projektu

bude po obdržení relevantního stanoviska ze strany partnerů projektu pokračovat. V té souvislosti bylo domluveno v souladu s memorandem, že náklady spojené s přípravou projektu do doby založení nové společnosti nebudou do ní vloženy, ale budou na novou společnost přefakturovány. Celkové náklady společnosti spojené s projektem ve výši 547 tis. Kč byly přeúčtovány na účet nedokončených investic.

**SAKO Brno SOLAR a.s.:** Společnost SAKO Brno SOLAR a.s. vznikla zápisem do obchodního rejstříku dne 1. 1. 2022, kdy před tímto zápisem byl splacen v plné výši v souladu se stanovami základní kapitál ve výši 2 000 tis. Kč, odpovídající emisnímu kurzu upsaných akcií společnosti SAKO Brno SOLAR a.s. Výdaje na přípravné práce projektu výstavby fotovoltaických elektráren na objektech ve vlastnictví statutárního města Brna před založením dceřiné společnosti ve výši 3 551 tis. Kč byly v roce 2022 na dceřinou společnost přefakturovány. Dále byl v dubnu 2022 mateřskou společností poskytnut peněžitý příspěvek do vlastního kapitálu dceřiné společnosti mimo základní kapitál ve výši 49 061 tis. Kč.

Výsledek hospodaření společnosti SAKO Brno SOLAR a.s. za rok 2022 je ztráta 6 461 tis. Kč. Vlastní kapitál společnosti k 31. 12. 2022 je 44 600 tis. Kč, z toho základní kapitál a příspěvek mimo základní kapitál celkem 51 061 tis. Kč, snížený o ztrátu. K 31. 12. 2022 bylo provedeno přecenění ekvivalencí.

#### Zápůjčky poskytnuté:

V roce 2021 byla doplacena zápůjčka společnosti Veletrhy Brno, a.s. V roce 2022 nebyla žádná další půjčka poskytnuta.

### B) KRÁTKODOBÝ FINANČNÍ MAJETEK

K závěrkovému dni není vykazován žádný krátkodobý finanční majetek.

## 5. POHLEDÁVKY A ZÁVAZKY Z OBCHODNÍCH VZTAHŮ

### A) KRÁTKODOBÉ POHLEDÁVKY Z OBCHODNÍCH VZTAHŮ

2022	Pohledávky celkem	Z toho po lhůtě
Pohledávky bruto	122 880	5 378
Opravné položky (-)	1 439	1 439
Pohledávky netto	121 441	3 939

2021	Pohledávky celkem	Z toho po lhůtě
Pohledávky bruto	114 063	7 017
Opravné položky (-)	2 030	2 030
Pohledávky netto	112 033	4 987

### B) KRÁTKODOBÉ ZÁVAZKY Z OBCHODNÍCH VZTAHŮ

	Závazky celkem	Z toho po lhůtě
Stav k 31. 12. 2022	77 353	997
Stav k 31. 12. 2021	29 149	652

Všeobecně přijatým postupem společnosti je platit závazky ve lhůtě splatnosti, závazky po splatnosti existují proto, že faktury nebyly dodavatelem včas doručeny. Vysoký nárůst celkových závazků je ovlivněn investičními fakturami z konce roku 2022, splatnými na začátku roku 2023 ve výši 35 mil. Kč.

## 6. NÁKLADY PŘÍŠTÍCH OBDOBÍ

Náklady příštích období zahrnují zejména:

- ▶ Časové rozlišení nákladů na pojištění majetku a osob, kdy pojistné smlouvy jsou sjednány periodicky od dubna běžného roku do března následujícího roku, ve výši 2 860 tis. Kč.
- ▶ Časové rozlišení nákladů na pravidelnou údržbu zařízení spalovny podle servisní smlouvy se spol. Siemens, s.r.o. na období od 1. 1. 2023 do 17. 9. 2023 ve výši 1 550 tis. Kč.
- ▶ Časové rozlišení implementační analýzy nově zaváděných informačních systémů celkem 781 tis. Kč.

## 7. ZÁKLADNÍ KAPITÁL

Základní kapitál společnosti SAKO Brno, a.s. je ve výši 1 505 817 tis. Kč, beze změny v roce 2022.

## 8. VLASTNÍ KAPITÁL

### a) Popis změn vlastního kapitálu

Vlastní kapitál se zvýšil o částku 272 648 tis. Kč a změny jsou z následujících důvodů:

- ▶ Zvýšení o zisk roku 2022 (279 064 tis. Kč).
- ▶ Přecenění podílu ve spol. ASTV, s.r.o., ekvivalencí zvýšení o 45 tis. Kč.
- ▶ Přecenění podílu ve spol. SAKO Brno SOLAR a.s. ekvivalencí snížení o 6 461 tis. Kč.

### b) Rozdělení zisku, popř. způsob úhrady ztráty předcházejících účetních období

Za účetní období roku 2021 vykázala společnost výsledek hospodaření zisk ve výši 187 087,6 tis. Kč. Představenstvo SAKO Brno, a.s., předložilo valné hromadě návrh na rozdělení zisku společnosti takto:

- ▶ převedení části zisku v celkové výši 18 708 tis. Kč jako příděl do statutárního rezervního fondu
- ▶ převedení části zisku v celkové výši 168 379 tis. Kč na nerozdělený zisk minulých let

Rozdělení zisku společnosti SAKO Brno, a.s., za rok 2021 bylo dle rozhodnutí jediného akcionáře, statutárního města Brna, schváleno 3. června 2022.

### Návrh na rozdělení zisku roku 2022:

- ▶ příděl do statutárního rezervního fondu
- ▶ nerozdělený zisk minulých let
- ▶ dividendy

## 9. REZERVY

### a) Rezervy na opravu hmotného majetku

Společnost v roce 2022 nevytvořila žádnou rezervu na opravu majetku.

### b) Rezervy na nevyčerpanou dovolenou

Rezerva na dovolenou, která zůstala k 31. 12. 2022 zaměstnanci nevyčerpaná, byla vytvořena na základě počtu dnů nevyčerpaných za dané účetní období a průměrných mzdových nákladů skutečně za dovolené vyplacených v minulém účetním období, s procentuálním navýšením dle kolektivní smlouvy.

Rezerva v částce 8 957 tis. Kč vytvořená v roce 2021 byla rozpuštěna a zaúčtována rezerva nová ve výši 9 913 tis. Kč podle stavu nevyčerpané dovolené za rok 2022.

## 10. INFORMACE O TRŽBÁCH

Společnost poskytuje služby svozu a využití nebo likvidace odpadu (účet 602). Odpad využívá k výrobě a prodeji tepelné a elektrické energie (účet 601) nebo separuje a prodává k následné recyklaci (účet 601).

	2022	2021
<b>DIVIZE 01 SPRÁVA</b>	<b>12 706</b>	<b>3 462</b>
Přefakturace oprav SSO	1 744	13
Ostatní	10 962	3 449
<b>DIVIZE 02 SVOZ</b>	<b>340 278</b>	<b>312 967</b>
Svoz komunálního odpadu	172 012	167 195
Svoz separovaných složek	58 102	52 324
Svoz VOK	57 753	48 821
Správa SSO	33 632	32 594
Ostatní	18 779	11 033
<b>DIVIZE 03 ZEVO</b>	<b>712 744</b>	<b>581 511</b>
Spalování	257 196	227 199
Teplo	202 032	220 085
Elektrická energie	215 752	96 045
Prodej separovaného odpadu	28 828	30 467
Ostatní	8 936	7 715
<b>CELKEM</b>	<b>1 065 728</b>	<b>897 940</b>

## 11. ZAMĚSTNANCI A ČLENOVÉ ŘÍDÍCÍCH, KONTROLNÍCH A SPRÁVNÍCH ORGÁNŮ

### Údaje o zaměstnancích

Průměrný evidenční přepočtený počet zaměstnanců během účetního období:

	2022	2021
	485	471

z toho řídících pracovníků 5 (management)

Management v roce 2022: generální ředitel, obchodní ředitel, ekonomický ředitel, investiční ředitel, ředitel divize ZEVO.

Osobní náklady:

	2022	2021
<b>Výše osobních nákladů vynaložených na zaměstnance</b>	<b>357 355</b>	<b>326 654</b>
Mzdové náklady	253 579	231 945
Odměny členů statutárních orgánů	2 346	2 042
Náklady na sociální zabezpečení a zdravotní pojištění	84 890	77 363
Sociální náklady	16 540	15 304

### Výše půjček, úvěrů, poskytnutých záruk a ostatních plnění, jak v peněžní, tak i v naturální formě členům statutárních a řídicích orgánů

Společnost provedla v roce 2022 následující pojištění členů představenstva, dozorčí rady, výboru pro audit a managementu akciové společnosti pro případ odpovědnosti za škodu:

- ▶ Na základě pojistné smlouvy č. 8849001150 bylo dne 23. 3. 2021 uhrazeno pojistné v částce 124 tis. Kč na období od 1. 4. 2021 do 31. 3. 2022, z toho podíl roku 2022 je 31 tis. Kč.
- ▶ Na základě že pojistné smlouvy bylo dne 25. 3. 2022 uhrazeno pojistné ve stejné částce 124 tis. Kč na období od 1. 4. 2022 do 31. 3. 2023, z toho podíl roku 2022 je 93 tis. Kč.

## 12. STÁT – DAŇOVÉ ZÁVAZKY A DOTACE

Tato položka se skládá především ze zálohové daně z příjmu fyzických osob 2 482 tis. Kč (2 198 tis. Kč rok 2021) a z vypočtené silniční daně za rok 2022 ve výši 666 tis. Kč (která se od r. 2022 platí jednorázově, nikoliv čtvrtletně).

K 31. 12. 2022 společnost rovněž vykazuje závazek vůči státu z titulu nezaplaceného sociálního a zdravotního pojištění ve výši 10 411 tis. Kč (8 915 tis. Kč rok 2021).

Žádný z těchto závazků není po lhůtě splatnosti.

## 13. DAŇ Z PŘÍJMU

### a) Splatná daň

Splatná daň z příjmů ve výši 71 861 tis. Kč (45 456 tis. Kč rok 2021) zahrnuje uhrazenou daň za období 2021 ve výši 45 321 tis. Kč, rozpuštění rezervy na daň 2021 v částce 45 560 tis. Kč a předpis rezervy na daň za rok 2022 ve výši 72 100 tis. Kč.

Zálohy na daň z příjmu ve výši 40 935 tis. Kč jsou vykázány v položce Stát – daňové pohledávky.

### b) Odložená daň

Při výpočtu odložené daňové povinnosti jsou zohledněny následující rozdíly mezi účetní a daňovou základnou aktiv a pasiv:

- ▶ rozdíl zůstatkové ceny účetní a zůstatkové ceny daňové u dlouhodobého majetku
- ▶ účetní rezervy na příští daňové náklady

2022	Rozdíl daňové a účetní hodnoty	Odložený daňový závazek (-) pohledávka (+)
Dlouhodobý majetek	-503 220	-95 612
Rezervy na nevyplacenou dovolenou	9 913	1 884
Odložená daňová povinnost celkem		<b>-93 728</b>

2021	Rozdíl daňové a účetní hodnoty	Odložený daňový závazek (-) pohledávka (+)
Dlouhodobý majetek	-504 387	-95 834
Rezervy na nevyplacenou dovolenou	8 957	1 702
Odložená daňová povinnost celkem		<b>-94 132</b>

**14. INFORMACE O TRANSAKČÍCH SE SPŘÍZNĚNÝMI STRANAMI****a) Významné transakce, kde spřízněné strany jsou odběrateli:**

<b>Subjekt</b>	<b>Plnění v tis. Kč</b>	<b>Předmět dodávky</b>	<b>Pohledávky k 31. 12. 2022</b>
Teplárny Brno, a.s. IČ: 46347534	425 347	prodej tepla, prodej elektřiny	31 884
Statutární město Brno IČ: 44992785	349 281	využití odpadu; svoz KO, separovaných složek, NO; provoz SSO, odvoz VOK	36 702
Veletrhy Brno, a.s. IČ: 25582518	9 690	komplexní odpadové hospodářství	1 603
ASTV, s.r.o IČ: 27674622	4 423	využití průmyslového odpadu	280

**b) Významné transakce, kde spřízněné strany jsou dodavateli:**

<b>Subjekt</b>	<b>Plnění v tis. Kč</b>	<b>Předmět dodávky</b>	<b>Závazky k 31. 12. 2022</b>
Teplárny Brno, a.s. IČ: 46347534	18 571	dodávky elektřiny, plynu; odchylky	4 563
Statutární město Brno IČ: 44992785	7 635	prodej surovin sklo, šrot, polystyren; odkup pozemků	407
Dopravní podnik města Brna, a.s. IČ: 25508881	5 591	dodávky CNG plynu do vozidel	668
Brněnské vodárny a kanalizace, a.s., IČ:46347275	1 722	vodné, stočné, laboratorní rozborů	230

**c) Další významné transakce**

Společnost převedla nevyplacený zůstatek běžného a spořicího účtu u Sberbank CZ a.s. v likvidaci na účet pohledávek a přihlásila pohledávku do insolvenčního řízení v celkové částce 123 991 tis. Kč. K pohledávce vytvořila opravnou položku ve výši 30 275 tis. Kč.

**15. NÁKLADY NA ODMĚNY AUDITORSKÉ SPOLEČNOSTI**

Audit roku 2022 provedla:

Auditorská společnost: BDO Audit s.r.o., se sídlem Praha, V parku 2316/12, PSČ 148 00, IČ: 453 14 381, spisová značka C 7279 vedená u Městského soudu v Praze.

Náklady na audit a další služby:

	2022	2021
povinný audit účetní závěrky	207	201
▶ BDO Audit s.r.o.		
jiné auditorské služby – konzultace, daňové poradenství		
▶ KPMG Česká republika, s.r.o.	139	129
▶ BDO Czech Republic s.r.o.	35	230

Náklady jsou fakturovány dle období, ve kterém byly provedeny auditorské a poradenské služby, a takto jsou účtovány do nákladů.

## 16. PRONAJATÝ MAJETEK

Společnost měla v pronájmu 8 393 ks nádob na sklo od společnosti Recovera Využití zdrojů, a.s., (dříve SUEZ Využití zdrojů, a.s.) s předpokládaným odkupem v roce 2022. Zbývající náklady týkající se tohoto nájmu v roce 2022 činily 100 tis. Kč (399 tis. Kč rok 2021) a poslední splátkou v dubnu 2022 byly nádoby odkoupeny.

## 17. PŘEHLED O PENĚŽNÍCH TOCÍCH A INFORMACE K ÚČETNÍM VÝKAZŮM

Pro účely sestavení přehledu o peněžních tocích jsou peněžní prostředky a peněžní ekvivalenty definovány tak, že zahrnují peníze v pokladně, peníze na cestě, peníze na bankovních účtech a ceniny. Zůstatek peněžních prostředků a peněžních ekvivalentů je na konci účetního období 757 132 tis. Kč (v roce 2021 to bylo 995 241 tis. Kč). Snížení stavu finančních prostředků je ovlivněno financováním dokončovaných investičních projektů (Dotřídovací linka 307 654 tis. Kč, Nadstavba a rekonstrukce administrativní budovy divize SVOZ na Černovické ulici 61 346 tis. Kč, Provozní a skladovací budova C 97 275 tis. Kč). Peněžní toky z provozních, investičních nebo finančních činností se uvádějí v přehledu o peněžních tocích nekompenzované.

## 18. DOTACE

Společnost je účastníkem projektu a spolupříjemcem dotace v rámci programu na podporu společenskovedního a humanitního výzkumu, vývoje a inovací ÉTA 2 vyhlášeného Technologickou agenturou ČR s názvem: Podpora pro-environmentálních vzorců chování a incentive pro behaviorální změnu v produkci potravinových odpadů a plýtvání. Za rok 2022 společnost vyúčtovala na projekt částku nákladů 499 tis. Kč (1 082 tis. Kč rok 2021). Dotace na rok 2022 byla připsána na účet společnosti 15. 3. 2022 ve výši 29 tis. Kč a 4. 4. 2022 ve výši 85 tis. Kč, celkem 114 tis. Kč, a zaúčtována jako výnos z dotace.

Dohodou o zabezpečení vzdělávací aktivity zaměstnanců a poskytnutí příspěvku v rámci projektu Podpora odborného vzdělávání zaměstnanců a poskytnutí příspěvku v rámci projektu Podpora odborného vzdělávání zaměstnanců II č. BMA-MN-9/2022 / reg. č. CZ.03. 1. 52/0.0/15\_021/0000053 uzavřené mezi společností a Úřadem práce České republiky dne 2. 2. 2022 byl dne 29. 4. 2022 připsán na účet společnosti příspěvek de minimis v celkové výši 230 tis. Kč.

Společnost v roce 2022 pracovala na dalších projektech Operačního programu životní prostředí, a to Dotřídovací linka a Velkokapacitní sběrné středisko odpadu. Projekty jsou součástí dlouhodobého záměru ITI – Brněnské centrum pro materiálové využití odpadu. Dotřídovací linka byla v prosinci 2022 uvedena do zkušebního provozu, její kolaudace se předpokládá v červnu 2023. K 31. 12. 2022 bylo proinvestováno 307 654 tis. Kč. Dotace nebyla k 31. 12. 2022 vyplacena.

Společnost přijala rozhodnutí o podpoře z Modernizačního fondu SFŽP dle výzvy Nové obnovitelné zdroje v energetice (RES+) – Fotovoltaické elektrárny do 1 MW na projekt FVE na veřejných budovách v Brně – 1. fáze a 2. fáze. Předmětem projektu je instalace 8 ks fotovoltaických elektráren na vybraných budovách statutárního města Brna, rozpočet celkových nákladů je 11 740 tis. Kč vč. DPH, režim veřejné podpory 60 %. Instalační práce již byly v průběhu roku 2022 zahájeny, celkem proinvestováno 4 300 tis. Kč. Dotace nebyla k 31. 12. 2022 vyplacena.

Společnost pokračovala v přípravě projektu výstavby třetího spalovacího kotle ZEVO, zejména na úrovni projektování, zadávacího řízení na zhotovitele a zajištění financování. Byla také podána žádost o dotaci z Modernizačního fondu SFŽP. Rozhodnutí o podpoře nebylo k 31. 12. 2022 vydáno.

K Modernizačnímu fondu SFŽP byla dále podána žádost o podporu projektu Modernizace ZEVO společnosti SAKO Brno za účelem zvýšení zpracovatelské kapacity a efektivity provozu, z něhož by měla být spolufinancována výstavba Provozní a skladovací budova C. Rozhodnutí o podpoře nebylo k 31. 12. 2022 vydáno.

## 19. SLUŽBY

Účet služeb ve výši 161 708 tis. Kč (124 447 tis. Kč rok 2021) zahrnuje především náklady na opravy ve výši 53 097 tis. Kč (43 661 tis. Kč rok 2021), servisní služby 24 107 tis. Kč (18 241 tis. Kč rok 2021), odstranění / využití vedlejších produktů ZEVO ve výši 34 890 tis. Kč (29 697 tis. Kč rok 2021) a nespalitelného odpadu 11 418 tis. Kč (9 234 tis. Kč rok 2021).

## 20. NÁSLEDNÉ UDÁLOSTI

Společnost si není vědoma žádných následných událostí, které by ovlivnily účetní závěrku za rok 2022.

Sestaveno dne: 30. 3. 2023

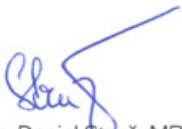
Ing. Karel Jelínek  
generální ředitel  
SAKO Brno, a.s.



Ing. Pavel Urubek  
předseda představenstva  
SAKO Brno, a.s.



Ing. Daniel Struž, MBA  
místopředseda představenstva  
SAKO Brno, a.s.







# PŘEHLED O ZMĚNÁCH VLASTNÍHO KAPITÁLU

# PŘEHLED O ZMĚNÁCH VLASTNÍHO KAPITÁLU ZA ROK 2022

ZA ROK KONČÍCÍ 31. PROSINCE 2022 (v celých tisících Kč)

2022	Základní kapitál 411	Kapitál fondy 413+414	Stat. rez. fond 423	Nerozd. zisk min. let 428	Výsledek hosp. ve schval. řízení	Jiný výsledek hosp. min. let 424	Celkem
<b>Stav k 1. 1. 2022</b>	<b>1 505 817</b>	<b>541</b>	<b>76 427</b>	<b>619 855</b>	<b>187 088</b>		<b>2 389 729</b>
<b>Změny 2022</b>							
Převod zisku / podíl na zisku			18 708	168 379	-187 088		
Přecenění ekvivalencí		-6 415					-6 415
Výsledek hospodaření r. 2022					279 064		279 064
<b>Stav k 31. 12. 2022</b>	<b>1 505 817</b>	<b>-5 874</b>	<b>95 136</b>	<b>788 234</b>	<b>279 064</b>		<b>2 662 377</b>

2021	Základní kapitál 411	Kapitál fondy 413+414	Stat. rez. fond 423	Nerozd. zisk min. let 428	Výsledek hosp. ve schval. řízení	Jiný výsledek hosp. min. let 424	Celkem
<b>Stav k 1. 1. 2021</b>	<b>1 505 817</b>	<b>454</b>	<b>62 087</b>	<b>570 791</b>	<b>143 404</b>		<b>2 282 553</b>
<b>Změny 2021</b>							
Převod zisku / podíl na zisku			14 340	49 064	-143 404		-80 000
Přecenění ekvivalencí		88					88
Výsledek hospodaření r. 2021					187 088		187 088
<b>Stav k 31. 12. 2021</b>	<b>1 505 817</b>	<b>541</b>	<b>76 427</b>	<b>619 855</b>	<b>187 088</b>		<b>2 389 729</b>

Sestaveno dne: 30. 3. 2023

Právní forma účetní jednotky: akciová společnost

Předmět podnikání účetní jednotky: podnikání v oblasti nakládání s odpady

  
Ing. Karel Jelínek  
generální ředitel

  
Ing. Pavel Urubek  
předseda představenstva

  
Ing. Daniel Struž, MBA  
místopředseda představenstva



# PŘEHLED O PENĚŽNÍCH TOCÍCH

# PŘEHLED O PENĚŽNÍCH TOCÍCH K 31. 12. 2022

ZA ROK KONČÍCÍ 31. PROSINCE 2022 (v celých tisících Kč)

		Běžné obd.	Minulé obd.
<b>P.</b>	<b>Stav peněžních prostředků a peněžních ekvivalentů na začátku účetního období</b>	<b>995 241</b>	<b>808 819</b>
<b>Peněžní toky z hlavní výdělečné činnosti (provozní činnost)</b>			
Z.	Účetní zisk nebo ztráta před zdaněním	350 522	230 681
A. 1	Úpravy o nepeněžní operace	135 782	129 273
A. 1 1	Odpisy stálých aktiv a umořování opravné položky k nabytému majetku	125 976	141 805
A. 1 2	Změna stavu opravných položek, rezerv	57 179	-1 553
A. 1 3	Zisk z prodeje stálých aktiv	-5 904	-3 823
A. 1 4	Výnosy z podílů na zisku	0	0
A. 1 5	Vyúčtované nákladové úroky s výjimkou úroků zahrnovaných do ocenění dlouhodobého majetku a vyúčtované výnosové úroky	-51 062	-6 600
A. 1 6	Případné úpravy o ostatní nepeněžní operace	9 593	-556
<b>A. *</b>	<b>Čistý peněžní tok z provozní činnosti před zdaněním a změnami pracovního kapitálu</b>	<b>486 303</b>	<b>359 954</b>
A. 2	Změny stavu nepeněžních složek pracovního kapitálu	-164 242	-1 592
A. 2 1	Změna stavu pohledávek z provozní činnosti, přechodných účtů aktiv	-156 668	-19 755
A. 2 2	Změna stavu krátkodobých závazků z provozní činnosti, přechodných účtů pasiv	-2 486	5 880
A. 2 3	Změna stavu zásob	-5 088	12 284
A. 2 4	Změna stavu krátkodobého fin. majetku nespádajícího do peněžních prostř. a ekvivalentů	0	0
<b>A. **</b>	<b>Čistý peněžní tok z provozní činnosti před zdaněním</b>	<b>322 061</b>	<b>358 362</b>
A. 3	Vyplacené úroky s výjimkou úroků zahrnovaných do ocenění dlouhodobého majetku	0	0
A. 4	Přijaté úroky	50 176	6 093
A. 5	Zaplacená daň z příjmů a doměrky daně za minulá období	-55 987	-42 051
A. 6	Přijaté podíly na zisku	0	0
<b>A. ***</b>	<b>Čistý peněžní tok z provozní činnosti</b>	<b>316 251</b>	<b>322 405</b>
<b>Peněžní toky z investiční činnosti</b>			
B. 1	Výdaje spojené s nabytím stálých aktiv	-568 464	-132 587
B. 2	Příjmy z prodeje stálých aktiv	7 187	8 114
B. 3	Zápůjčky a úvěry spřízněným osobám	0	68 490
<b>B. ***</b>	<b>Čistý peněžní tok vztahující se k investiční činnosti</b>	<b>-561 277</b>	<b>-55 983</b>
<b>Peněžní toky z finančních činností</b>			
C. 1	Dopady změn dlouhodobých, resp. krátkodobých závazků	6 917	0
C. 2	Dopady změn vlastního kapitálu na peněžní prostředky a ekvivalenty	0	-80 000
C. 2 1	Zvýšení peněžních prostředků z důvodů zvýšení základního kapitálu, ážia a fondů ze zisku.	0	0
C. 2 2	Vyplacení podílů na vlastním jmění společníkům	0	0
C. 2 3	Další vklady peněžních prostředků společníků a akcionářů	0	0
C. 2 4	Úhrada ztráty společníky	0	0
C. 2 5	Přímé platby na vrub fondů	0	0
C. 2 6	Vyplacené podíly na zisku včetně zaplacené daně	0	-80 000
<b>C. ***</b>	<b>Čistý peněžní tok vztahující se k finanční činnosti</b>	<b>6 917</b>	<b>-80 000</b>
<b>F.</b>	<b>Čisté zvýšení resp. snížení peněžních prostředků</b>	<b>-238 109</b>	<b>186 422</b>
<b>R.</b>	<b>Stav peněžních prostředků a pen. ekvivalentů na konci účetního období</b>	<b>757 132</b>	<b>995 241</b>


Sestaveno dne: 30. 3. 2023

Právní forma účetní jednotky: akciová společnost

Předmět podnikání účetní jednotky: podnikání v oblasti nakládání s odpady

  
Ing. Karel Jelínek  
generální ředitel

  
Ing. Pavel Urubek  
předseda představenstva

  
Ing. Daniel Struž, MBA  
místopředseda představenstva



# ZPRÁVA O VZTAZÍCH MEZI OVLÁDAJÍCÍ OSOBOU A OSOBOU OVLÁDANOU

# ZPRÁVA O VZTAZÍCH MEZI OVLÁDAJÍCÍ OSOBOU A OSOBOU OVLÁDANOU A MEZI OVLÁDANOU OSOBOU A OSOBAMI OVLÁDANÝMI STEJNOU OVLÁDAJÍCÍ OSOBOU ZA ÚČETNÍ OBDOBÍ ROKU 2022

podle § 82 a násl. zákona č. 90/2012 Sb. zákon o obchodních korporacích a družstvech, ve znění pozdějších předpisů (dále též jen jako „ZOK“)

## **Osoba ovládající:**

Statutární město Brno, IČ: 44992785, sídlem Dominikánské náměstí 1, 601 67 Brno

## **Osoba ovládaná:**

SAKO Brno, a.s., IČ: 60713470, sídlem Jedovnická 4247/2, 628 00 Brno

Dle § 82 odst. 2 ZOK tímto sdělujeme následující:

## **1) STRUKTURA VZTAHŮ MEZI OSOBAMI**

Mezi osobou ovládanou a ovládající jsou uzavírány běžné obchodní vztahy v rámci obchodní činnosti osoby ovládané, stejně tak i s osobami ovládanými statutárním městem Brno. Jedná se o smluvní vztahy podložené písemnými smlouvami či konkludentně uzavřenými smlouvami.

## **Osoba ovládající:**

Statutární město Brno

IČ: 44992785, Dominikánské náměstí 1, 601 67 Brno

## **Osoba ovládaná:**

SAKO Brno, a.s.

IČ: 60713470, Jedovnická 2, 628 00 Brno, zapsaná v OR vedeném Krajským soudem v Brně oddíl B vložka 1371

## **OSOBY OVLÁDANÉ STEJNOU OVLÁDAJÍCÍ OSOBOU (DLE SDĚLENÍ OVLÁDAJÍCÍ OSOBY):**

### **Dopravní podnik města Brna, a.s.**

IČ: 25508881, Hlinky 64/151, 603 00 Brno, zapsaná v OR vedeném KS v Brně B/2463

### **Technické sítě Brno, akciová společnost**

IČ: 25512285, Barvířská 822/5, 602 00 Brno, zapsaná v OR vedeném KS v Brně B/2500

### **Teplárny Brno, a.s.**

IČ: 46347534, Okružní 828/25, 638 00 Brno, zapsaná v OR vedeném KS v Brně B/786

**Brněnské komunikace, a.s.**

IČ: 60733098, Renneská třída 787/1a, 639 00 Brno, zapsaná v OR vedeném KS v Brně B/1479

**STAREZ-SPORT, a.s.**

IČ: 26932211, Křídlovická 911/34, 603 00 Brno, zapsaná v OR vedeném KS v Brně B/4174

**Veletrhy Brno, a.s.**

IČ: 25582518, Výstaviště 405/1, 603 00 Brno, zapsaná v OR vedeném KS v Brně B/3137

**Lesy města Brna, a.s.**

IČ: 60713356, Křížkovského 247/9, 664 34 Kuřim, zapsaná v OR vedeném KS v Brně B/4713

**Pohřební a hřbitovní služby města Brna, a.s.**

IČ: 60713330, Koliště 1909/7, 602 00 Brno, zapsaná v OR vedeném KS v Brně B/5828

**Brněnské vodárny a kanalizace, a.s.**

IČ: 46347275, Pisárecká 555/1a, 603 00 Brno, zapsaná v OR vedeném KS v Brně B/783

**Technologický Park Brno, a.s.**

IČ: 48532215, Purkyňova 646/107, 612 00 Brno, zapsána v OR vedeném KS v Brně B/1034

**MOP BRNO, spol. s r. o.**

IČ: 48910546, Žebětínská 821/70, 623 00 Brno, zapsaná v OR vedeném KS v Brně C/11462

**Pískovna Černovice, spol. s r. o.**

IČ: 60697318, Bolzanova 763/1, 618 00 Brno, zapsaná v OR vedeném KS v Brně C/14311

**CD CENTRUM COMS, a.s.**

IČ: 07379161, Renneská třída 787/1a, 639 00 Brno, zapsaná v OR vedeném u KS v Brně B/8033

**ARENA BRNO, a.s.**

IČ: 09133267, Výstaviště 405/1, Pisárky, 603 00 Brno, zapsaná v OR vedeném KS v Brně B/8383

**SPOLEČNOSTI S MAJETKOVÝM PODÍLEM OVLÁDANÉ OSOBY:**

**ASTV, s.r.o.**

IČ: 27674622, Jedovnická 4247/2, 628 00 Brno, zapsaná v OR vedeném KS v Brně C/50990

**SPOLEČNOSTI OVLÁDANÉ OVLÁDANÝMI OSOBAMI (DLE SDĚLENÍ OVLÁDAJÍCÍ OSOBY):**

**Vlečka BVV společnost s ručením omezeným**

IČ: 64510221, Výstaviště 405/1, Pisárky, 603 00 Brno, zapsaná v OR vedeném KS v Brně C/22920

**BVV Brněnské veletrhy a výstavy, spol. s r. o.**

IČ: 25501208, Výstaviště 405/1, Pisárky, 603 00 Brno, zapsaná v OR vedeném KS v Brně C/27550

**SAKO Brno SOLAR a.s.**

IČ: 14103320, Jedovnická 4247/2, 628 00 Brno, zapsaná v OR vedeném KS v Brně B/8651

## **SEZNAM PŘÍSPĚVKOVÝCH ORGANIZACÍ ZŘÍZENÝCH OVLÁDAJÍCÍ OSOBOU JE DOSTUPNÝ NA INTERNETOVÝCH STRÁNKÁCH OVLÁDAJÍCÍ OSOB**

### **Členové představenstva ovládané osoby v orgánech propojené osoby:**

Mgr. Filip Leder (do 31. 10. 2022)

- ▶ ASTV, s.r.o., člen dozorčí rady
- ▶ Brněnské komunikace, a.s., člen statutárního orgánu (do 31. 10. 2022)
- ▶ Teplárny Brno, a.s., člen dozorčího orgánu

Mgr. Břetislav Štefan (od 1. 11. 2022)

- ▶ Technologický Park Brno, a.s., člen statutárního orgánu
- ▶ Dopravní podnik města Brna, a.s., člen dozorčího orgánu (od 1. 11. 2022)

Ing. Daniel Struž, MBA (od 1. 11. 2022)

- ▶ Teplárny Brno, a.s., člen statutárního orgánu (od 1. 11. 2022)
- ▶ Brněnské vodárny a kanalizace, a.s., člen dozorčího orgánu (od 16. 12. 2022)
- ▶ ARENA BRNO, a.s., člen dozorčího orgánu (od 27. 7. 2022)
- ▶ SAKO Brno SOLAR a.s., člen statutárního orgánu (od 17. 11. 2022)

Ing. Pavel Urubek (od 1. 11. 2022)

- ▶ Teplárny Brno, a.s., člen statutárního orgánu (od 1. 11. 2022)

Jiří Novotný (do 31. 10. 2022)

- ▶ Pískovna Černovice, spol. s r. o., statutární orgán (do 21. 10. 2022)

Ing. Jiří Kadeřávek (do 31. 10. 2022)

- ▶ SAKO Brno SOLAR a.s., člen dozorčího orgánu (do 16. 11. 2022)

### **Členové dozorčí rady ovládané osoby v orgánech propojené osoby:**

Ing. Pavel Jankůj (do 31. 10. 2022)

- ▶ CD CENTRUM COMS, a.s., člen statutárního orgánu (do 31. 10. 2022)
- ▶ Dopravní podnik města Brna, a.s., člen dozorčího orgánu

Petr Šafařík (do 31. 10. 2022)

- ▶ Technické sítě Brno, akciová společnost, člen statutárního orgánu (do 31. 10. 2022)
- ▶ Teplárny Brno, a.s., člen statutárního orgánu (od 1. 11. 2022)
- ▶ Brněnské komunikace, a.s., člen statutárního orgánu (od 1. 12. 2022)

Jiří Ides (od 1. 11. 2022)

- ▶ Brněnské vodárny a kanalizace, a. s., člen statutárního orgánu (od 1. 11. 2022)
- ▶ Veletrhy Brno, a.s., člen dozorčího orgánu (od 1. 11. 2022)
- ▶ ARENA BRNO, a.s., člen statutárního orgánu (od 7. 9. 2022)

Ing. Alžbeta Vlčková (do 31. 10. 2022)

- ▶ SAKO Brno SOLAR a.s., člen dozorčího orgánu (do 16. 11. 2022)

Mgr. Hana Pospíšilová (do 31. 10. 2022)

- ▶ SAKO Brno SOLAR a.s., člen dozorčího orgánu (do 16. 11. 2022)

Leoš Prokeš, MBA (od 1. 11. 2022)

- ▶ STAREZ - SPORT, a.s., člen dozorčího orgánu (od 1. 11. 2022)



## 2) ÚLOHA OVLÁDANÉ OSOBY VE STRUKTUŘE VZTAHŮ

Ovládaná osoba společnost SAKO Brno, a.s., poskytuje na základě Smlouvy o dílo č. 51049046 zajištění provozu shromažďování, sběru, přepravy, třídění, využívání a odstraňování komunálního odpadu na území statutárního města Brna ze dne 30. 09. 2004, ve znění dodatků č. 1–25. Předmětem smlouvy je provádění činností souvisejících se zajištěním systému shromažďování, sběru, přepravy, třídění, využívání a odstraňování komunálního odpadu v zastoupení statutárního města Brna.

## 3) ZPŮSOB A PROSTŘEDKY OVLÁDÁNÍ

Orgány společnosti jsou: valná hromada, představenstvo, dozorčí rada, výbor pro audit. Statutární město Brno jako jediný akcionář společnosti vykonává působnost valné hromady podle § 12 ZOK.

Při výkonu působnosti valné hromady zastupuje statutární město Brno dle § 102 odst. 2 písm. c) zákona č. 128/2000 Sb. o obcích (obecní zřízení), Rada města Brna.

Společnost SAKO Brno, a.s. je členem Koncernu SMB, řídicí osobou koncernu dle Deklarace koncernu je statutární město Brno. Koncern SMB je řízen prostřednictvím závazných Koncernových pokynů vydávaných ve smyslu ustanovení § 81 odst. 1 ZOK. Koncernové pokyny uděluje Rada města Brna na základě usnesení Rady města Brna po projednání Koncernovým výborem a případně po vyjádření předchozího souhlasu ze strany Zastupitelstva města Brna. Pokud se koncernový pokyn týká právních jednání s kumulativním dopadem do majetku společnosti, jejichž hodnota činí částku 50 000 000 Kč, nebo který se týká alespoň dvou řízených osob v koncernu bez ohledu na hodnotu dotčeného právního jednání, Rada města Brna koncernový pokyn udělí až po předchozím souhlasu s udělením koncernového pokynu Zastupitelstvem města Brna.

Při výkonu samostatné působnosti odpovídá Rada města Brna Zastupitelstvu města Brna. Jediný akcionář v působnosti valné hromady rozhoduje nejméně jednou za rok, nejpozději však do šesti měsíců od posledního dne účetního období. Do působnosti jediného akcionáře v působnosti valné hromady mj. náleží: volba a odvolání členů představenstva, členů dozorčí rady a členů výboru pro audit. Podrobné vymezení působnosti jediného akcionáře v působnosti valné hromady je obsaženo v čl. X platných stanov společnosti SAKO Brno, a.s.

## 4) PŘEHLED JEDNÁNÍ UČINĚNÝCH V POSLEDNÍM ÚČETNÍM OBDOBÍ, KTERÁ BYLA UČINĚNA NA POPUD NEBO V ZÁJMU OVLÁDÁJÍCÍ OSOBY NEBO JÍ OVLÁDANÝCH OSOB, POKUD SE TAKOVÉTO JEDNÁNÍ TÝKALO MAJETKU, KTERÝ PŘESAHUJE 10 % VLASTNÍHO KAPITÁLU OVLÁDANÉ OSOBY ZJIŠTĚNÉHO PODLE ÚČETNÍ ZÁVĚRKY ZA ÚČETNÍ OBDOBÍ BEZPROSTŘEDNĚ PŘEDCHÁZEJÍCÍ ÚČETNÍMU OBDOBÍ, ZA NEŽ SE ZPRACOVÁVÁ ZPRÁVA O VZTAZÍCH

V posledním účetním období neproběhla žádná jednání, která byla učiněna na popud nebo v zájmu ovládající osoby nebo jí ovládaných osob, která se týkala majetku, který přesahuje 10 % vlastního kapitálu ovládané osoby zjištěného podle účetní závěrky za účetní období bezprostředně předcházející účetnímu období, za něž se zpracovává zpráva o vztazích.

## 5) PŘEHLED VZÁJEMNÝCH SMLUV MEZI OSOBOU OVLÁDANOU A OSOBOU OVLÁDAJÍCÍ NEBO MEZI OSOBAMI OVLÁDANÝMI

### 5A) SEZNAM SMLUV UZAVŘENÝCH S OVLÁDAJÍCÍ OSOBOU

Společnost	Předmět činnosti	Číslo smlouvy	Datum uzavření
Statutární město Brno	zajištění provozu shromažďování, sběru, přepravy, třídění využívání a odstraňování komunálního odpadu na území statutárního města Brna	Smlouvou o dílo č. 51049046	30. 09. 2004
Statutární město Brno MČ Brno-jih	dodávky a převzetí spalitelného odpadu	440015	01. 10. 2020
Statutární město Brno MČ Brno-Bystrc	dodávky a převzetí spalitelného odpadu	440011	08. 12. 2020
Statutární město Brno MČ Brno-střed	dodávky a převzetí spalitelného odpadu	440014	26. 10. 2020
Statutární město Brno MČ Brno-Královo Pole	dodávky a převzetí spalitelného odpadu	440016	08. 01. 2021
Statutární město Brno MČ Brno-Černovice	dodávky a převzetí spalitelného odpadu	440021	21. 12. 2020
Statutární město Brno MČ Brno-Slatina	dodávky a převzetí spalitelného odpadu	440013	26. 11. 2020
Statutární město Brno MČ Brno-Chrlice	dodávky a převzetí spalitelného odpadu	440075	25. 11. 2020
Statutární město Brno MČ Brno-Jundrov	dodávky a převzetí spalitelného odpadu	440191	19. 04. 2021
Statutární město Brno, MMB, Odbor vnitřních věcí	dodávky a převzetí spalitelného odpadu	obj. MMB 2021/ 9322100029	10. 01. 2022
Statutární město Brno MČ Brno-střed	převzetí a svoz odpadu ze sběrných nádob o objemu 240 litrů, 1100 litrů i s pronájmem nádob i z VOK	500213	19. 10. 2018
Statutární město Brno – Městská policie	Nájemní smlouva za anténní systém na komíně	8214110002	03. 03. 2014
Statutární město Brno	správa podzemních kontejnerů na tříděný odpad	4215143564	23. 09. 2015
Statutární město Brno	založení a provozování RE-USE projekt „Druhý život“ tj. umožnění opětovného použití výrobků	4216111731	14. 04. 2016
Statutární město Brno	deklarace koncernu SMB		19. 12. 2017
Statutární město Brno – Městská policie	dohoda o užívání kapacity radiokomunikačního systému	8218110001	25. 01. 2018
Statutární město Brno	užívání 1/3 pozemku p. č.9673/11 o výměře 43 m <sup>2</sup>	6318171931	16. 05. 2018
Statutární město Brno	pronájem pozemků o celkové výměře 1064 m <sup>2</sup> manipulační plochy v areálu SAKO SEVER	6318032724	17. 07. 2018
Statutární město Brno	vzájemná spolupráce a koordinace v souvislosti s přípravou, realizací a budoucím provozováním SSO Sochorova, Slaměnickova, Lazaretní a Tomešova	5918184101	02. 11. 2018
Statutární město Brno	stanovení práv a povinností smluvních stran při koordinaci postupů při zadávání společných veřejných zakázek	4219172273	12. 06. 2019
Statutární město Brno	právo SMB k užití díla – projektové dokumentace k SSO Sochorova vč. všech případných budoucích změn a doplnění	4219172274	12. 06. 2019
Statutární město Brno	dohoda o náhradě případné újmy, která by vznikla SAKO Brno v souvislosti s realizací projektového záměru Brněnské centrum pro materiálové využívání odpadů	4219174398	30. 10. 2019

Statutární město Brno	licenční autorská smlouva na právo užití projektové dokumentace k SSO Slaměnickova	4219174656	06. 01. 2020
Statutární město Brno	memorandum dlouhodobé spolupráce na závazku Brna k adaptaci na klimatické změny		24. 02. 2020
Statutární město Brno	smlouva o smlouvě budoucí o zřízení služebnosti inženýrské sítě veřejné osvětlení k projektu dotřídovací linky	5620071669	20. 04. 2020
Statutární město Brno	licenční autorská smlouva na právo užití projektové dokumentace k SSO Lazaretní	4221170151	08. 02. 2021
Statutární město Brno	nájem části střechy bytového domu Vojtova 7 pro umístění technologie FVE na dobu 30 let	6621034125	04. 11. 2021
Statutární město Brno	dodávky elektrické energie z FVE do bytového domu Vojtova 7, kde je FVE umístěna	6621174123	04. 11. 2021
Statutární město Brno	nájem části střechy bytového domu Vojtova 9 v Brně pro umístění technologie FVE na dobu 30 let	6621034127	04. 11. 2021
Statutární město Brno	dodávky elektrické energie z FVE do bytového domu Vojtova 9 v Brně, kde je FVE umístěna	6621174124	04. 11. 2021
Statutární město Brno	opravy a rekonstrukce vybraných SSO: Josefy Faimonové, Hapalova, Oblá, U ZOO, Dusíkova, Ukrajinská, Pastviny	4221054628	13. 12. 2021
Statutární město Brno, Vysoké učení technické v Brně, Teplárny Brno, a.s., Dopravní podnik města Brna, a.s., Symbios Funding & Consulting, GmbH	memorandum o spolupráci – vytvoření Evropského institutu na využití vodíku a nových technologií se sídlem v Brně a spolupráce na projektech v oblasti energetiky, dopravy a ochrany ŽP.		25. 10. 2021
Statutární město Brno MČ Brno-Žabovřesky	uzavření budoucí nájemní smlouvy na nájem střechy Základní škola Sirotkova 371/36 pro umístění FVE	93/21	12. 11. 2021
Statutární město Brno MČ Brno-Žabovřesky	pronájem střechy objekt Horova 77 pro umístění FVE	95/21	30. 11. 2021
Statutární město Brno, SUEZ CZ a.s.	memorandum o spolupráci na vytvoření zařízení na anaerobní digesci bioodpadů (bioplynová stanice) pro území města Brna		14. 01. 2021
Statutární město Brno	nákup pozemků zahrádky u ZEVO na Jedovnické, k.ú.Židenice p.č. 7877, 7878, 7889/1	6321014336	21. 12. 2021
Statutární město Brno	dohoda o spolupráci na vytvoření tréninkových pracovních míst v rámci projektu Podpora zaměstnanosti ohrožených skupin trhu práce na území města Brna		11. 01. 2021
Statutární město Brno MČ Brno-sever	smlouva o uzavření budoucí nájemní smlouvy na nájem střechy pro umístění FVE – na ZŠ a MŠ Merhautova 37 a 39		24. 02. 2022
Statutární město Brno	smlouva o uzavření budoucí nájemní smlouvy na nájem střechy pro umístění FVE – na Domově pro seniory Vychodilova 20		24. 02. 2022
Statutární město Brno	smlouva o uzavření budoucí nájemní smlouvy na nájem střechy pro umístění FVE – na Domov pro seniory Tábor 22		24. 02. 2022
Statutární město Brno	smlouva o uzavření budoucí nájemní smlouvy na nájem střechy pro umístění FVE – na DS Věstonická.		24. 02. 2022
Statutární město Brno MČ Brno-Černovice	poskytnutí věcného daru – vybavení bytů pro uprchlíky z Ukrajiny	8222	21. 04. 2022
Statutární město Brno MČ Brno-střed	poskytnutí věcného daru – vybavení bytů pro uprchlíky z Ukrajiny	8522	11. 04. 2022
Statutární město Brno MČ Brno-Žabovřesky	poskytnutí věcného daru – vybavení bytů pro uprchlíky z Ukrajiny	21/22	25. 04. 2022
Statutární město Brno MČ Brno-Kohoutovice	poskytnutí věcného daru – vybavení bytů pro uprchlíky z Ukrajiny	8622	25. 04. 2022

Statutární město Brno MČ Brno-Slatina	zajištění prezentace při pořádání akce Slatinské kulturní léto 2022	10622	03. 05. 2022
Statutární město Brno MČ Brno-Nový Lískovec	poskytnutí věcného daru – vybavení bytů pro uprchlíky z Ukrajiny	104/2022/OWV	26. 05. 2022
Statutární město Brno	nájem části střechy pro umístění FVE na Domov pro seniory Tábor 22	7222033749	10. 08. 2022
Statutární město Brno	nájem části střechy pro umístění FVE na Domov pro seniory Vychodilova 20	7222033748	10. 08. 2022
Statutární město Brno MČ Brno-Žabovřesky	projekční a stavební práce spojené se zabudováním 3 ks polopodzemních kontejnerů ulice Zborovská-Chládkova	46/22	17. 06. 2022
Statutární město Brno MČ Brno-Žabovřesky	vybudování ohrazení tří kontejnerových stání Colova/Zeyerova, Klímova, Rosického náměstí a provedení zkušební provozu.	57/22	18. 08. 2022
Statutární město Brno	dar dva dětské domečky jako ambientní reklama k projektům města Brna (FVE) , umístěných v Lamacentru a ZOO Brno.	4222103810	26. 08. 2022
Statutární město Brno MČ Brno-Černovice	zajištění propagace při pořádání společenské akce Černovické hody 2022	22022	05. 09. 2022
Statutární město Brno MČ Brno-sever	nájem střechy ZŠ Merhautova 932/37, 933/39 pro umístění FVE	2022/4511/ OŠK/31	19. 09. 2022
Statutární město Brno MČ Brno-Žabovřesky	smlouva o uzavření budoucí nájemní smlouvy na nájem střechy Základní škola Jana Babáka pro umístění FVE.	2/22	22. 02. 2022
Statutární město Brno MČ Brno-Žabovřesky	vybudování 3 polopodzemních kontejnerů na stanovišti Zborovská – nám. Svornosti v Brně Žabovřeskách	74/22	20. 12. 2022

## 5B) SEZNAM ODBĚRATELSKÝCH SMLUV S OVLÁDANÝMI OSOBAMI

Společnost	Předmět činnosti	Číslo smlouvy	Datum uzavření
Teplárny Brno, a.s.	dodávka elektřiny	Z/10/076	05. 01. 2010
Teplárny Brno, a.s.	dodávka a odběr tepelné energie a teplotnosné látky	Z/17/835	21. 12. 2017
Teplárny Brno, a.s.	dodávka elektřiny		30. 06. 2022
Teplárny Brno, a.s.	dodávka tepelné energie ze ZEVO do SZTE Brno za účelem distribuce koncovému zákazníkovi	Z/22/846	14. 12. 2022

## Smlouvy o dodávkách a převzetí spalitelného odpadu

Společnost	Číslo smlouvy	Datum uzavření
Správa hřbitovů města Brna, příspěvková organizace	440008	11. 12. 2020
Brněnské komunikace a.s.	440077	14. 12. 2020
ZOO Brno a stanice zájmových činností, příspěvková organizace	Obj. 2022/005	20. 12. 2021
Veřejná zeleň města Brna, příspěvková organizace	440200	04. 01. 2022

**Smlouvy o zajištění služeb při nakládání se směsným komunálním odpadem a s průmyslovými odpady**

<b>Společnost</b>	<b>Číslo smlouvy</b>	<b>Datum uzavření</b>
Dopravní podnik města Brna, a.s.	17/564/5060	28. 06. 2017
Veletrhy Brno, a.s.	2020-0605	16. 12. 2020
Brněnské vodárny a kanalizace, a.s.	500286	14. 05. 2020
Brněnské vodárny a kanalizace, a.s.	500373	12. 12. 2022
Nemocnice Milosrdných bratří, příspěvková organizace	500523	29. 06. 2021
Dopravní podnik města Brna, a.s.	500288	12. 06. 2020
Technické sítě Brno, akciová společnost	500285	30. 04. 2020
Teplárny Brno, a. s.	500342	29. 09. 2021
Úrazová nemocnice v Brně	500363	15. 03. 2022
Domov pro seniory Holásecká, příspěvková organizace	500365	17. 03. 2022

**Smlouvy o převzetí a svozu odpadu uzavřené s níže uvedenými společnostmi na zajištění služby svozu odpadu, ze sběrných nádob o objemu 240 litrů, 1100 litrů i s pronájmem nádob i z VOK a na zajištění služby svozu GASTRO odpadu i s pronájmem nádob na výzvu**

<b>Společnost</b>	<b>Číslo smlouvy</b>	<b>Datum uzavření</b>
Pohřební a hřbitovní služby města Brna, a.s.	500120	03. 05. 2011
Brněnské vodárny a kanalizace, a.s.	500131	15. 05. 2015 do 31. 12. 2022
Brněnské vodárny a kanalizace, a.s.	500351	15. 12. 2022
STAREZ - SPORT, a.s.	500188	30. 04. 2018 do 28. 02. 2022
STAREZ - SPORT, a.s.	500360	21. 02. 2022
Mateřská škola NA OSADĚ, Brno, Koperníkova 6, příspěvková organizace	500174	05. 09. 2017
Lužánky – středisko volného času Brno, příspěvková organizace	500172	02. 08. 2017
Dětský domov Brno, Jílová	500184	19. 02. 2018
MŠ Horní 17 p.o.	500185	20. 02. 2019
MŠ Škrétova 2	500187	02. 03. 2018
MŠ, ZŠ a SŠ Gellnerka Brno, p.o.	500198	04. 06. 2018
MŠ Velkopavlovická 15	500208	24. 09. 2018
Mateřská škola ZVÍDÁLEK	500210	01. 10. 2018
Mateřská škola Brno, p.o. Hudcova	500216	31. 10. 2018
Domov pro seniory Foltýnova, příspěvková organizace	500235	01. 03. 2019
Centrum sociálních služeb, příspěvková organizace	500306	30. 12. 2020

**Smlouvy o převzetí a svozu odpadu uzavřené s níže uvedenými společnostmi na zajištění služby svozu odpadu, jejíž součástí může být i pronájem sběrných nádob**

<b>Společnost</b>	<b>Číslo smlouvy</b>	<b>Datum uzavření</b>
Dopravní podnik města Brna, a.s.	1300049374	01. 07. 2014
Technické sítě Brno, akciová společnost	1300044307	01. 04. 2000
Lesy města Brna, a.s.	1300043780	01. 01. 1999
	1300050133	01. 06. 2017
	1300051741	27. 09. 2021
Pohřební a hřbitovní služby města Brna, a.s.	1300024521	15. 12. 1993
Domov pro seniory Kosmonautů, příspěvková organizace	1300044774	01. 01. 2001
Domov pro seniory Věstonická, příspěvková organizace	1300047096	04. 01. 2006
Mateřská škola Brno, Veslařská 256, příspěvková organizace	1300045776	01. 01. 2003
Mateřská škola Brno, Štolcova 51, příspěvková organizace	1300045778	01. 01. 2003
Knihovna Jiřího Mahena v Brně, příspěvková organizace	1300043624	03. 08. 1998
Centrum experimentálního divadla	1300046253	18. 12. 2003
Muzeum města Brna, příspěvková organizace	1300040698	01. 07. 1994
Hvězdárna a planetárium Brno, příspěvková organizace	1300026412	01. 05. 2004
	1300051670	23. 09. 2021
Domov pro seniory Mikuláškovo nám., příspěvková organizace	1300046155	01. 10. 2003
Domov pro seniory Nopova, příspěvková organizace	1300047716	19. 11. 2007
Teplárny Brno, a.s.	1300025967	01. 09. 1994
Pískovna Černovice, spol. s r.o.	1300043198	30. 06. 1997
DROM, romské středisko	1300044315	01. 05. 2000
Brněnské vodárny a kanalizace, a.s.	1300049516	01. 09. 2015
Waldorfská základní škola a mateřská škola Brno, Plovdivská 8, příspěvková organizace	1300049817	01. 09. 2016 do 30. 09. 2022
STAREZ - SPORT, a.s.	1300050082	01. 04. 2017
		do 28. 02. 2022
STAREZ - SPORT, a.s.	1300051883	21. 02. 2022
Kancelář architekta města Brna, příspěvková organizace	1300050498	04. 06. 2018
Zoo Brno a stanice zájmových činností, příspěvková organizace	1300024186	25. 01. 2018
Zoo Brno a stanice zájmových činností, příspěvková organizace	1300051967	24. 06. 2022
Veřejná zeleň města Brna, příspěvková organizace	1300051006	04. 10. 2019
Domov pro seniory Foltýnova, p.o.	1300050797	01. 03. 2019
Brněnské komunikace a.s.	1300051086	23. 01. 2020
Turistické informační centrum města Brna, příspěvková organizace	1300051151	28. 02. 2020
		do 28. 02. 2022
Turistické informační centrum města Brna, příspěvková organizace	1300051882	21. 02. 2022
Sdružení zdravotnických zařízení II	1300051251	25. 05. 2020
Domov pro seniory Holásecká, příspěvková organizace	1300051906	22. 03. 2022

## 5C) SEZNAM DODAVATELSKÝCH SMLUV S OVLÁDANÝMI OSOBAMI

Společnost	Předmět činnosti	Číslo smlouvy	Datum uzavření
Brněnské komunikace a.s.	spolupráce na řešení hlášených závad v rámci aplikace Brňáci pro Brno	5200-20000265	01. 07. 2020
Brněnské komunikace a.s.	výkon TDI a funkci koordinátora BOZP pro stavbu SAKO Brno, a.s. – realizace sběrného střediska odpadů Sochorova	1100-20000347	11. 08. 2020
Brněnské komunikace a.s.	výkon TDI a funkci koordinátora BOZP pro stavbu SAKO Brno, a.s. – realizace sběrného střediska odpadů v MČ Židenice	1100-20000348	11. 08. 2020
Brněnské komunikace a.s.	výkon TDI a funkci koordinátora BOZP pro stavbu SAKO Brno, a.s. – realizace sběrného střediska odpadů Slaměnickova	1100-20000349	11. 08. 2020
Brněnské komunikace a.s.	správce stavby Výsoce účinné zařízení na kombinovanou výrobu elektrické energie a tepla z obnovitelných zdrojů (OHB II – linka K1)		20. 05. 2022
Brněnské vodárny a kanalizace, a.s.	dodávka vody z vodovodu pro veřejnou potřebu a odvádění odpadních vod kanalizací pro veřejnou potřebu _ SSO Plástky	2010001242	17. 06. 2011
Brněnské vodárny a kanalizace, a.s.	dodávka vody z vodovodu pro veřejnou potřebu a odvádění odpadních vod kanalizací pro veřejnou potřebu _ SSO Pod Kopcem	2010001241	20. 06. 2011
Brněnské vodárny a kanalizace, a.s.	dodávky elektrické energie na SSO Jana Svobody, měření prováděno funkčním podružným elektroměrem		06. 12. 2013
Brněnské vodárny a kanalizace, a.s.	dodávka vody z vodovodu pro veřejnou potřebu a odvádění odpadních vod kanalizací pro veřejnou potřebu _ SSO Oblá	2010010017	11. 07. 2014
Brněnské vodárny a kanalizace, a.s.	dodávka vody z vodovodu pro veřejnou potřebu a odvádění odpadních vod kanalizací pro veřejnou potřebu _ SSO Josefy Faimonové	2010011182	11. 07. 2014
Brněnské vodárny a kanalizace, a.s.	dodávka vody z vodovodu pro veřejnou potřebu a odvádění odpadních vod kanalizací pro veřejnou potřebu _ SSO Rysova	2010011050	30. 07. 2014
Brněnské vodárny a kanalizace, a.s.	dodávka pitné vody z vodovodu pro veřejnou potřebu + odvádění a čištění odpadních vod kanalizací pro veřejnou potřebu _ SSO Bří Žůrků	2010011847	15. 01. 2015
Brněnské vodárny a kanalizace, a.s.	dodávka pitné vody z vodovodu pro veřejnou potřebu + odvádění a čištění odpadních vod kanalizací pro veřejnou potřebu _ SSO Sladovnická	2010012253	15. 01. 2015
Brněnské vodárny a kanalizace, a.s.	dodávka pitné vody z vodovodu pro veřejnou potřebu + odvádění a čištění odpadních vod kanalizací pro veřejnou potřebu _ SSO Hůskova	2010012936	15. 01. 2015
Brněnské vodárny a kanalizace, a.s.	dodávka pitné vody z vodovodu pro veřejnou potřebu + odvádění a čištění odpadních vod kanalizací pro veřejnou potřebu _ SSO Košuličova	2010015566	03. 11. 2015
Brněnské vodárny a kanalizace, a.s.	dodávka pitné vody z vodovodu pro veřejnou potřebu + odvádění a čištění odpadních vod kanalizací pro veřejnou potřebu _ SSO Zámecká	2010016574	19. 11. 2015
Brněnské vodárny a kanalizace, a.s.	dodávka pitné vody z vodovodu pro veřejnou potřebu _ SSO Adamovská	2010018663	30. 03. 2016
Brněnské vodárny a kanalizace, a.s.	areál Jedovnická: dodávka pitné vody z vodovodu pro veřejnou potřebu, technické číslo odběru 501-70	2010019623	06. 05. 2016
Brněnské vodárny a kanalizace, a.s.	areál Jedovnická: dodávka pitné vody z vodovodu pro veřejnou potřebu, technické číslo odběru 501-71	2010019624	06. 05. 2016
Brněnské vodárny a kanalizace, a.s.	areál Jedovnická: dodávka pitné vody z vodovodu pro veřejnou potřebu, technické číslo odběru 501-63	2010019625	06. 05. 2016
Brněnské vodárny a kanalizace, a.s.	areál Jedovnická: odvádění srážkových vod kanalizací pro veřejnou potřebu, technické číslo odběru 703-710	2010019626	06. 05. 2016

Brněnské vodárny a kanalizace, a.s.	areál Černovická: dodávka pitné vody z vodovodu pro veřejnou potřebu a odvádění a čištění odpadních vod kanalizací pro veřejnou potřebu, technické číslo odběru 205-72	2010019640	24. 05. 2016
Brněnské vodárny a kanalizace, a.s.	dodávka pitné vody z vodovodu pro veřejnou potřebu + odvádění a čištění odpadních vod kanalizací pro veřejnou potřebu_ SSO Útěchovská	2010019894	24. 06. 2016
Brněnské vodárny a kanalizace, a.s.	dodávka pitné vody z vodovodu pro veřejnou potřebu + odvádění a čištění odpadních vod kanalizací pro veřejnou potřebu_ SSO Okružní	2010019895	24. 06. 2016
Brněnské vodárny a kanalizace, a.s.	dodávka pitné vody z vodovodu pro veřejnou potřebu + odvádění a čištění odpadních vod kanalizací pro veřejnou potřebu_ SSO Dusíkova	2010019898	24. 06. 2016
Brněnské vodárny a kanalizace, a.s.	dodávka pitné vody z vodovodu pro veřejnou potřebu + odvádění a čištění odpadních vod kanalizací pro veřejnou potřebu_ SSO Jana Svobody	2010019890	24. 06. 2016
Brněnské vodárny a kanalizace, a.s.	dodávka pitné vody z vodovodu pro veřejnou potřebu + odvádění a čištění odpadních vod kanalizací pro veřejnou potřebu_ SSO Ukrajinská	2010019925	30. 06. 2016
Brněnské vodárny a kanalizace, a.s.	dodávka pitné vody z vodovodu pro veřejnou potřebu + odvádění a čištění odpadních vod kanalizací pro veřejnou potřebu_ SSO Mikulčická	2010025555	20. 04. 2017
Brněnské vodárny a kanalizace, a.s.	dodávka pitné vody z vodovodu pro veřejnou potřebu + odvádění a čištění odpadních vod kanalizací pro veřejnou potřebu_ SSO Točná	2010015920	20. 10. 2017
Brněnské vodárny a kanalizace, a.s.	dodávka pitné vody z vodovodu pro veřejnou potřebu_ SSO Plynárenská	2010037412	23. 10. 2018
Brněnské vodárny a kanalizace, a.s.	odvádění srážkových vod kanalizací v areálu Jedovnická 4, p. č. 9687/1, technické číslo odběru: 703-4239	2010041624	17. 05. 2019
Brněnské vodárny a kanalizace, a.s.	areál Jedovnická: odvádění odpadních vod kanalizací pro veřejnou potřebu, technické číslo odběru 710-1	2010046176	21. 11. 2019
Brněnské vodárny a kanalizace, a.s.	dohoda o používání čísla popisného v areálu J. Svobody		15. 05. 2020
Brněnské vodárny a kanalizace, a.s.	dodávka pitné vody pro SSO Lazaretní, č.odb. 212-132	2010054616	21. 06. 2021
Brněnské vodárny a kanalizace, a.s.	dodávka pitné vody a odvádění odpadních vod pro SSO Lazaretní, č.odb. 212-132	2010055015	21. 06. 2021
Brněnské vodárny a kanalizace, a.s.	dodávka pitné vody pro SSO Sochorova, č. odb. 129-110	2010054985	02. 07. 2021
Dopravní podnik města Brna, a.s.	užívání sociálního zařízení na konečné stanici trolejbusů Osová obsluhou SSO Vltavská	16/052/5084	14. 03. 2016
Dopravní podnik města Brna, a.s.	nákup stlačeného zemního plynu a používání karet pro tankování na provozovně DPMB ve Slatině	21/638/3060	11. 10. 2021
Technické sítě Brno, akciová společnost	zprovoznění optické trasy a pronájem optických vláken Jedovnická – Barvířská, Černovická – Barvířská	191/2019	01. 11. 2019
Technické sítě Brno, akciová společnost	implementace a poskytování elektronického systému spisové služby sSSL a služby VPS	023/2022	04. 02. 2022
Technické sítě Brno, akciová společnost	zpracování projektu implementace informačního systému K2	046/2022	11. 03. 2022
Technické sítě Brno, akciová společnost	implementace a provoz informačního systému K2	208/2022	24. 10. 2022
Teplárny Brno, a.s.	dodávka elektřiny ze sítí VN pro divizi ZEVO a divizi Svoz	E-17-600006 až E-17-600008	26. 06. 2020
Teplárny Brno, a.s.	dodávka tepelné energie v odstávkách ZEVO	77069	03. 04. 2018
Teplárny Brno, a.s.	dodávka plynu: divize ZEVO a divize SVOZ, distributor GasNet, s.r.o.	P-18-900001/2022_plyn	24. 09. 2021



Teplárny Brno, a.s.	sdužené služby dodávky elektřiny na SSO/2022	E-17-400187až E-17-400214	24. 09. 2021
Teplárny Brno, a.s.	memorandum spolupráce na projektu OHB II linka K1 – vyvedení dodávek tepla do STZE a elektřiny		20. 10. 2021
Teplárny Brno, a.s.	memorandum o společném postupu při výrobě a obchodování s elektřinou v období do 2026		17. 12. 2021
Veletrhy Brno, a.s.	pronájem prostor v areálu VELETRHY pro plnění smlouvy Zabezpečení odpadového hospodářství a úklidových služeb	2018-1407	02. 11. 2018
Veřejná zeleň města Brna, příspěvková organizace	založení a provozování RE-USE projekt Druhý život tj. umožnění opětovného použití výrobků	4216111731	14. 04. 2016
Centrum sociálních služeb, příspěvková organizace	Dodávky elektrické energie z FVE Horova 77 v Brně		29. 04. 2022
Domov pro seniory Vychodilova, příspěvková organizace	smlouva o uzavření budoucí smlouvy na postoupení smlouvy o připojení k distribuční soustavě (převod odběrného místa DS Tábor ) FVE		24. 02. 2022
Domov pro seniory Vychodilova, příspěvková organizace	smlouva o uzavření budoucí smlouvy na postoupení smlouvy o připojení k distribuční soustavě (převod odběrného místa DS Vychodilova ) FVE		24. 02. 2022
Domov pro seniory Vychodilova, příspěvková organizace	dodávky elektrické energie z FVE Vychodilova 3077/20 v Brně		22. 11. 2022
Domov pro seniory Vychodilova, příspěvková organizace	dodávky elektrické energie z FVE Tábor 2298/22 v Brně		22. 11. 2022
Úrazová nemocnice v Brně	dar 2 kávovary značky Philips		14. 12. 2022
SDRUŽENÍ ZDRAVOTNIC- KÝCH ZAŘÍZENÍ II BRNO, p.o.	smlouva o uzavření budoucí nájemní smlouvy na nájem střechy Polikliniky Lesná pro umístění FVE		04. 11. 2021
Základní škola a Mateřská škola Brno, Merhautova 37	smlouva o uzavření budoucí smlouvy na postoupení smlouvy o připojení k distribuční soustavě (převod odběrného místa ZŠ Merhautova 37) FVE		24. 02. 2022
Základní škola Brno Baka- lovo nábřeží 8, p.o.	zajištění propagace		22. 12. 2022
Základní škola Brno, Jana Babáka 1, příspěvková organizace	Smlouva o uzavření budoucí smlouvy na postoupení smlouvy o připojení k distribuční soustavě (převod odběr. místa ZŠ Jana Babáka) FVE		24. 02. 2022
Základní škola Brno, Jana Babáka 1, příspěvková organizace	smlouva o uzavření budoucí smlouvy na postoupení smlouvy o připojení k distribuční soustavě (převod odběrného místa OM 859182400200576331 ZŠ Jana Babáka) FVE		24. 02. 2022

##### 5D) SEZNAM SMLUV UZAVŘENÝCH SE SPOLEČNOSTÍ S MAJETKOVÝM PODÍLEM OVLÁDANÉ OSOBY

Společnost	Předmět činnosti	Číslo smlouvy	Datum uzavření
ASTV, s.r.o.	dodávka a převzetí spalitelného odpadu	440025	13. 11. 2020
ASTV, s.r.o.	pronájem kontejnerů a doprava odpadu s SD Líšeňská	8/2018	27. 07. 2018
ASTV, s.r.o.	převzetí nebezpečných odpadů	NO01/2021	16. 12. 2020
ASTV, s.r.o.	převzetí nebezpečných odpadů	24621	06. 12. 2021
ASTV, s.r.o.	převzetí ostatních odpadů	25321	08. 02. 2022

**5E) SEZNAM SMLUV SE SPOLEČNOSTÍ OVLÁDANOU OVLÁDANOU OSOBOU**

<b>Společnost</b>	<b>Předmět činnosti</b>	<b>Číslo smlouvy</b>	<b>Datum uzavření</b>
SAKO Brno SOLAR a.s.	poskytnutí peněžitého příplatku mimo základní kapitál na financování činnosti		27. 04. 2022
SAKO Brno SOLAR a.s.	nájem prostoru k podnikání na Jedovnické 2 v administrativní budově A ve 4 NP, 2 kanceláře včetně vybavení 2 parkovací místa v areálu; včetně služeb, energií, užívání společných prostor		01. 03. 2022
SAKO Brno SOLAR a.s.	poskytování provozní podpory v oblastech informační, komunikační, ekonomické a administrativní		01. 03. 2022
SAKO Brno SOLAR a.s.	převod majetku ze SAKO Brno na SOLAR dvou FVE na střeše Vojtova 7 a 9		06. 10. 2022
SAKO Brno SOLAR a.s.	postoupení uzavřených smluv ke dvěma FVE na střeše Vojtova 7 a 9		06. 10. 2022
SAKO Brno SOLAR a.s.	dohoda o úhradě nákladů za vozidlo		01. 08. 2022
SAKO Brno SOLAR a.s.	převod majetku ze SAKO Brno na SOLAR FVE na střeše Horova 200/77		16. 12. 2022
SAKO Brno SOLAR a.s.	převod majetku ze SAKO Brno na SOLAR z příkazní smlouvy INTEZA Zhotovitel projektové přípravy na FVE na střechách budov ve vlastnictví statutárního města Brna ze dne 25.10.2021		22. 12. 2022
SAKO Brno SOLAR a.s.	převod majetku ze SAKO Brno na SOLAR ze Smlouvy o poskytování poradenských služeb společností Demanio ze dne 15.3.2021		22. 12. 2022
SAKO Brno SOLAR a.s.	převod majetku ze SAKO Brno na SOLAR ze Smlouvy o dílo 6321 ze dne 16.4.2021 Vysoké učení technické v Brně koncepční studie rozvoje FVE ve městě Brně		22. 12. 2022
SAKO Brno SOLAR a.s.	převod majetku ze SAKO Brno na SOLAR ze Smlouvy o poskytnutí finančního poradenství ze dne 29. 4. 2021 PricewaterhouseCoopers Česká republika s.r.o.		22. 12. 2022

**6) ZHODNOCENÍ VÝHOD A NEVÝHOD PLYNOUCÍCH ZE VZTAHŮ MEZI OSOBAMI DLE § 82 ODS. 4) ZOK**

Vztahy mezi SAKO Brno, a.s., jako osobou ovládanou a osobami ovládanými stejnou ovládající osobou, se řídí zejména smlouvou o převzetí svozu odpadu a smlouvami o dodávkách a převzetí spalitelného odpadu. Předmětem těchto smluv je provádění svozu, zneškodnění komunálního odpadu, dodávky a odběr tepelné energie, teplotonosné látky a dodávka elektřiny. Tyto smlouvy jsou rovněž uzavřeny se statutárním městem Brnem prostřednictvím jím pověřených úřadů městských částí.

Na základě obsahu této smlouvy je možné konstatovat následující:

- a) Odběratelské smlouvy a subjekty, se kterými jsou tyto smlouvy uzavřeny, jsou uvedeny v bodu 5b) Seznam odběratelských smluv této zprávy;
- b) společnost SAKO Brno, a.s., uzavřela smlouvy jako objednatel, resp. odběratel plnění se společnostmi uvedenými v bodu 5c), z těchto smluv bylo průběžně poskytováno plnění, jehož cena byla zaplácena;
- c) v zájmu smluvních partnerů v případech obchodních smluv nebyly provedeny žádné jiné úkony, než které byly smluvním plněním;
- d) smluvním partnerům v případech obchodních smluv bylo poskytnuto pouze smluvní plnění, jehož cena byla fakturována ve výši podle uzavřených smluv.

Dále je nutné v této souvislosti konstatovat následující skutečnosti:

Představenstvo SAKO Brno, a.s., prohlašuje, že z uzavřených smluv nevznikla společnosti SAKO Brno, a.s., žádná újma.

- a) Pohledávky z uzavřených obchodních smluv se statutárním městem Brnem byly k 31. 12. 2022 ve lhůtě splatnosti 36 701 766,74 Kč. Ke dni vydání této zprávy byly všechny tyto pohledávky uhrazeny.

Ze vztahů mezi ovládající osobou a osobou ovládanou a mezi ovládanou osobou a osobami ovládanými stejnou ovládající osobou neplynou pro žádnou ze stran žádné výhody nebo nevýhody ani rizika a nevznikla žádná újma, tudíž nedochází k vyrovnání případné újmy.

V případě, že společnost SAKO Brno, a.s., uzavře s ovládající nebo ovládanými osobami smlouvu na základě koncernového pokynu řídicí osoby Koncernu SMB, pak může společnosti vzniknout újma, která je však v souladu s ust. čl. 4.4 písm. f) Deklarace koncernu SMB společnosti nahrazena. V této souvislosti společnost doplňuje, že uzavřela s ovládající osobou dne 30. 10. 2019 smlouvu o náhradě újmy, uveřejněnou v registru smluv dne 31. 10. 2019, ID smlouvy 9843611, na základě které se ovládající osoba zavázala k náhradě případné újmy, která by vznikla společnosti v souvislosti s realizací projektu Vybudování nové dotřídovací linky, kdy danou smlouvou sledované období je sjednáno až do roku 2041.

V Brně dne 30. 3. 2023



Ing. Pavel Urubek  
předseda představenstva  
SAKO Brno, a.s.



Ing. Daniel Struž, MBA  
místopředseda představenstva  
SAKO Brno, a.s.





# ZPRÁVA DOZORČÍ RADY

## Zpráva dozorčí rady společnosti SAKO Brno, a.s. za rok 2022

Následující zprávu předkládá dozorčí rada společnosti SAKO Brno, a.s. ve složení:

Ing. Pavel Loutocký	předseda dozorčí rady
Jiří Ides	místopředseda dozorčí rady
Libor Tupa	člen dozorčí rady
Libor Zabloudil	člen dozorčí rady
Leoš Prokeš, MBA	člen dozorčí rady

K 31.10.2022 zaniklo na základě rozhodnutí valné hromady obchodní společnosti SAKO Brno, a.s. členství v dozorčí radě Petru Šafaříkovi, Ing. Pavlu Jankůjovi, Ing. Jiřímu Benáčkovi, PhDr. Alžbetě Vlčkové a Mgr. Haně Pospíšilové.

K 01.11.2022 byli za členy dozorčí rady zvoleni Ing. Pavel Loutocký, Jiří Ides, Libor Tupa, Libor Zabloudil, Leoš Prokeš, MBA.

Na 158. jednání dozorčí rady dně 16.11.2022 byli zvoleni do funkce předsedy Ing. Pavel Loutocký a do funkce místopředsedy Jiří Ides.

V průběhu roku 2022 se dozorčí rada sešla celkem sedmkrát. Na svých jednáních se zaměřila zejména na hospodaření společnosti SAKO Brno, a.s. a realizaci investičního projektu „Vysoce účinné zařízení na kombinovanou výrobu elektrické energie a tepla z obnovitelných zdrojů (OHB II – linka K1)“. Dále se zabývala poskytnutím peněžitého příplatku mimo základní kapitál společnosti SAKO Brno SOLAR a.s., finančním plánem společnosti a plánem investic na rok 2023.

Na jednání dozorčí rady byly pravidelně předkládány zápisy z jednání představenstva společnosti a materiály na jednání RMB v působnosti Valné hromady.

### Účetní závěrka společnosti SAKO Brno, a.s. za rok 2022, návrh na rozdělení zisku společnosti SAKO Brno, a.s.

Na svém 161. zasedání dne 05.04.2023 projednala dozorčí rada výsledky hospodaření společnosti SAKO Brno, a.s. za rok 2022.

- Dozorčí rada přezkoumala účetní závěrku společnosti SAKO Brno, a.s. za rok 2022 a doporučuje valné hromadě tuto účetní závěrku schválit.
- Dozorčí rada přezkoumala návrh na rozdělení zisku za rok 2022 společnosti SAKO Brno, a.s. a doporučuje valné hromadě tento návrh na rozdělení zisku schválit.

### Spolupráce s představenstvem a managementem

Předsedovi dozorčí rady byly pravidelně zasílány pozvánky na jednání představenstva společnosti a zápisy z jednání představenstva společnosti jsou předkládány dozorčí radě.

K vysvětlení odborných záležitostí se jednání dozorčí rady pravidelně účastnili ředitel společnosti a ekonomický náměstek.

V Brně dne 05.04.2023



Ing. Pavel Loutocký  
předseda dozorčí rady SAKO Brno, a.s.



# ZPRÁVA NEZÁVISLÉHO AUDITORA

## Zpráva nezávislého auditora

Akcionářům společnosti SAKO Brno a.s.

### Výrok auditora

Provedli jsme audit přiložené účetní závěrky společnosti SAKO Brno a.s., se sídlem Jedovnická 4247/2, 628 00, Brno identifikační číslo 60713470, (dále také společnost) sestavené na základě českých účetních předpisů, která se skládá z rozvahy k 31. 12. 2022, výkazu zisku a ztráty, přehledu o změnách vlastního kapitálu a přehledu o peněžních tocích za období od 1. 1. 2022 do 31. 12. 2022 a přílohy této účetní závěrky, která obsahuje popis použitých podstatných účetních metod a další vysvětlující informace.

Podle našeho názoru účetní závěrka podává věrný a poctivý obraz aktiv a pasiv společnosti SAKO Brno a.s. k 31. 12. 2022 a nákladů a výnosů a výsledku jejího hospodaření a peněžních toků za období od 1. 1. 2022 do 31. 12. 2022, v souladu s českými účetními předpisy.

### Základ pro výrok

Audit jsme provedli v souladu se zákonem o auditorech a standardy Komory auditorů České republiky pro audit, kterými jsou mezinárodní standardy pro audit (ISA), případně doplněné a upravené souvisejícími aplikačními doložkami. Naše odpovědnost stanovená těmito předpisy je podrobněji popsána v oddílu Odpovědnost auditora za audit účetní závěrky. V souladu se zákonem o auditorech a Etickým kodexem přijatým Komorou auditorů České republiky jsme na společnosti nezávislí a splnili jsme i další etické povinnosti vyplývající z uvedených předpisů. Domníváme se, že důkazní informace, které jsme shromáždili, poskytují dostatečný a vhodný základ pro vyjádření našeho výroku.

### Ostatní informace uvedené ve výroční zprávě

Ostatními informacemi jsou v souladu s § 2 písm. b) zákona o auditorech informace uvedené ve výroční zprávě mimo účetní závěrku a naši zprávu auditora. Za ostatní informace odpovídá představenstvo společnosti SAKO Brno a.s.

Náš výrok k účetní závěrce se k ostatním informacím nevztahuje. Přesto je však součástí našich povinností souvisejících s auditem účetní závěrky seznámení se s ostatními informacemi a posouzení, zda ostatní informace nejsou ve významném nesouladu s účetní závěrkou či s našimi znalostmi o účetní jednotce získanými během provádění auditu nebo zda se jinak tyto informace nejeví jako významně nesprávné. Také posuzujeme, zda ostatní informace byly ve všech významných ohledech vypracovány v souladu s příslušnými právními předpisy. Tímto posouzením se rozumí, zda ostatní informace splňují požadavky právních předpisů na formální náležitosti a postup vypracování ostatních informací v kontextu významnosti, tj. zda případné nedodržení uvedených požadavků by bylo způsobilé ovlivnit úsudek činěný na základě ostatních informací.



Na základě provedených postupů, do míry, již dokážeme posoudit, uvádíme, že

- ostatní informace, které popisují skutečnosti, jež jsou též předmětem zobrazení v účetní závěrce, jsou ve všech významných ohledech v souladu s účetní závěrkou a
- ostatní informace byly vypracovány v souladu s právními předpisy.

Dále jsme povinni uvést, zda na základě poznatků a povědomí o společnosti, k nimž jsme dospěli při provádění auditu, ostatní informace neobsahují významné věcné nesprávnosti. V rámci uvedených postupů jsme v obdržných ostatních informacích žádné významné věcné nesprávnosti nezjistili.

#### **Odpovědnost představenstva a dozorčí rady společnosti SAKO Brno a.s. za účetní závěrku**

Představenstvo společnosti SAKO Brno a.s. odpovídá za sestavení účetní závěrky podávající věrný a poctivý obraz v souladu s českými účetními předpisy, a za takový vnitřní kontrolní systém, který považuje za nezbytný pro sestavení účetní závěrky tak, aby neobsahovala významné nesprávnosti způsobené podvodem nebo chybou.

Při sestavování účetní závěrky je představenstvo společnosti SAKO Brno a.s. povinno posoudit, zda je společnost schopna nepřetržitě trvat, a pokud je to relevantní, popsat v příloze účetní závěrky záležitosti týkající se jejího nepřetržitého trvání a použití předpokladu nepřetržitého trvání při sestavení účetní závěrky, s výjimkou případů, kdy představenstvo plánuje zrušení společnosti nebo ukončení její činnosti, resp. kdy nemá jinou reálnou možnost, než tak učinit.

Za dohled nad procesem účetního výkaznictví ve společnosti odpovídá dozorčí rada společnosti SAKO Brno a.s.

#### **Odpovědnost auditora za audit účetní závěrky**

Naším cílem je získat přiměřenou jistotu, že účetní závěrka jako celek neobsahuje významnou nesprávnost způsobenou podvodem nebo chybou a vydat zprávu auditora obsahující náš výrok. Přiměřená míra jistoty je velká míra jistoty, nicméně není zárukou, že audit provedený v souladu s výše uvedenými předpisy ve všech případech v účetní závěrce odhalí případnou existující významnou nesprávnost. Nesprávnosti mohou vzniknout v důsledku podvodů nebo chyb a považují se za významné, pokud lze reálně předpokládat, že by jednotlivě nebo v souhrnu mohly ovlivnit ekonomická rozhodnutí, která uživatelé účetní závěrky na jejím základě přijmou.

Při provádění auditu v souladu s výše uvedenými předpisy je naší povinností uplatňovat během celého auditu odborný úsudek a zachovávat profesní skepticismus. Dále je naší povinností:

- Identifikovat a vyhodnotit rizika významné nesprávnosti účetní závěrky způsobené podvodem nebo chybou, navrhnout a provést auditorské postupy reagující na tato rizika a získat dostatečné a vhodné důkazní informace, abychom na jejich základě mohli vyjádřit výrok.

Riziko, že neodhalíme významnou nesprávnost, k níž došlo v důsledku podvodu, je větší než riziko neodhalení významné nesprávnosti způsobené chybou, protože součástí podvodu mohou být tajné dohody (koluze), falšování, úmyslná opomenutí, nepravdivá prohlášení nebo obcházení vnitřních kontrol.

- Seznámit se s vnitřním kontrolním systémem společnosti relevantním pro audit v takovém rozsahu, abychom mohli navrhnout auditorské postupy vhodné s ohledem na dané okolnosti, nikoli abychom mohli vyjádřit názor na účinnost jejího vnitřního kontrolního systému.
- Posoudit vhodnost použitých účetních pravidel, přiměřenost provedených účetních odhadů a informace, které v této souvislosti představenstvo společnosti SAKO Brno a.s. uvedlo v příloze účetní závěrky.
- Posoudit vhodnost použití předpokladu nepřetržitého trvání při sestavení účetní závěrky představenstvem a to, zda s ohledem na shromážděné důkazní informace existuje významná nejistota vyplývající z událostí nebo podmínek, které mohou významně zpochybnit schopnost společnosti nepřetržitě trvat. Jestliže dojdeme k závěru, že taková významná nejistota existuje, je naší povinností upozornit v naší zprávě na informace uvedené v této souvislosti v příloze účetní závěrky, a pokud tyto informace nejsou dostatečné, vyjádřit modifikovaný výrok. Naše závěry týkající se schopnosti společnosti nepřetržitě trvat vycházejí z důkazních informací, které jsme získali do data naší zprávy. Nicméně budoucí události nebo podmínky mohou vést k tomu, že společnost ztratí schopnost nepřetržitě trvat.
- Vyhodnotit celkovou prezentaci, členění a obsah účetní závěrky, včetně přílohy, a dále to, zda účetní závěrka zobrazuje podkladové transakce a události způsobem, který vede k věrnému zobrazení.

Naší povinností je informovat představenstvo a dozorčí radu společnosti SAKO Brno a.s. mimo jiné o plánovaném rozsahu a načasování auditu a o významných zjištěních, která jsme v jeho průběhu učinili, včetně zjištěných významných nedostatků ve vnitřním kontrolním systému.

V Brně dne 5. 4. 2023

Auditorská společnost:



BDO Audit s. r. o.

evidenční číslo 018

Statutární auditor:



Ing. Lucie Johaníková

evidenční číslo 2342



**SAKO Brno, a.s.**

sídlo: Jedovnická 2, 628 00 Brno

Tel.: +420 548 138 111

E-mail: [sako@sako.cz](mailto:sako@sako.cz)

[www.sako.cz](http://www.sako.cz)