

UDRŽITELNÝ ROZVOJ MĚST

Vznik a vývoj měst

doc. RNDr. Jaroslav Burian, Ph.D.

MVŠO ➤ MORAVSKÁ VYSOKÁ ŠKOLA OLOMOUC

Vznik lidských sídel

- **vznik měst** v zemědělsky příhodných územích od **4. tisíciletí** před naším letopočtem
- města vznikala v polohách s výhodnými přírodními podmínkami
- spojeno s obhospodařováním půdy a chovem užitkových zvířat
- zakládání trvalých sídlišť a obydlí
- lokalizace na základě předchozích zkušeností
 - mimo oblasti záplav, v závětrří, v lokalitách s teplejším klimatem, atd.

Starověk

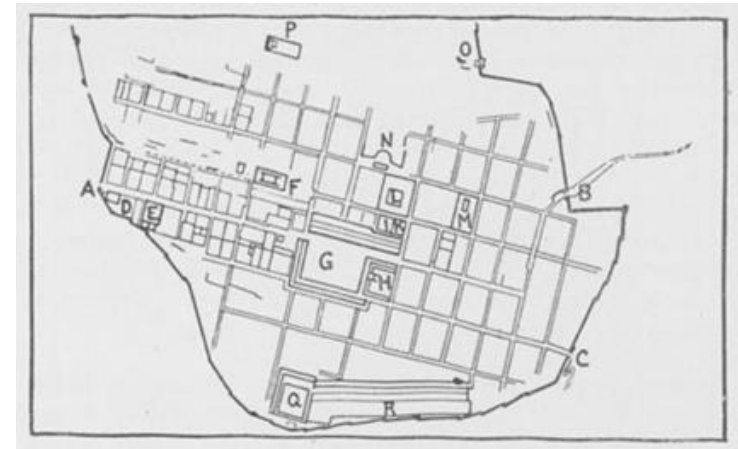
- **Typické prvky**
 - město s **pravidelnou strukturou** ulic
 - ve svém středu **náměstí** se společenskou nebo obchodní funkcí
 - na obvodě chrám a veřejné budovy
 - obvod města vymezen přirozeně podle přírodních a morfologických podmínek + **opevnění**
 - první milionové metropole v historii měst
- řecká a římská stavba měst položila tedy základy evropské městské kultury

Starověk

- **Zavlažovací systémy**
 - starověké civilizace vznikly na územích, které bylo třeba zúrodnit zavlažováním
 - intenzivní zavlažování mělo kladný účinek, ale vedlo k ekologické katastrofě (zasolení půdy zničilo úrodnost)
- **Stavba pyramid v Egyptě**
 - pracovní příležitosti pro velké množství lidí
 - řešení technických problémů jako doprava materiálu, zvedání velkých prvků
 - pro dělníky byla **plánovitě založena nová města** – obdoba továrních sídlišť z období industrializace

Římská castra

- původně vojenské tábory
- centra obchodu a správy, tedy města
- strategické opěrné body
- ustálený systém sídelní struktury (centra obchodu a správy)
- propojována sítí dlážděných silnic
 - Město Priene – Asie
 - město ze 4. stol. př. n. l.
 - pravidelné zarovnání budov



Středověk

- vznikají základní městské prvky, prostory a stavby
- zakládání královských měst, která byla doplněná menšími městečky a vesnicemi
- dotvořena hlavní kostra sídelní struktury v Evropě
- **Základní funkce** středověkého města
 - bydlení, obrana (ochrana), řemesla, obchod a trh, kultura, správa

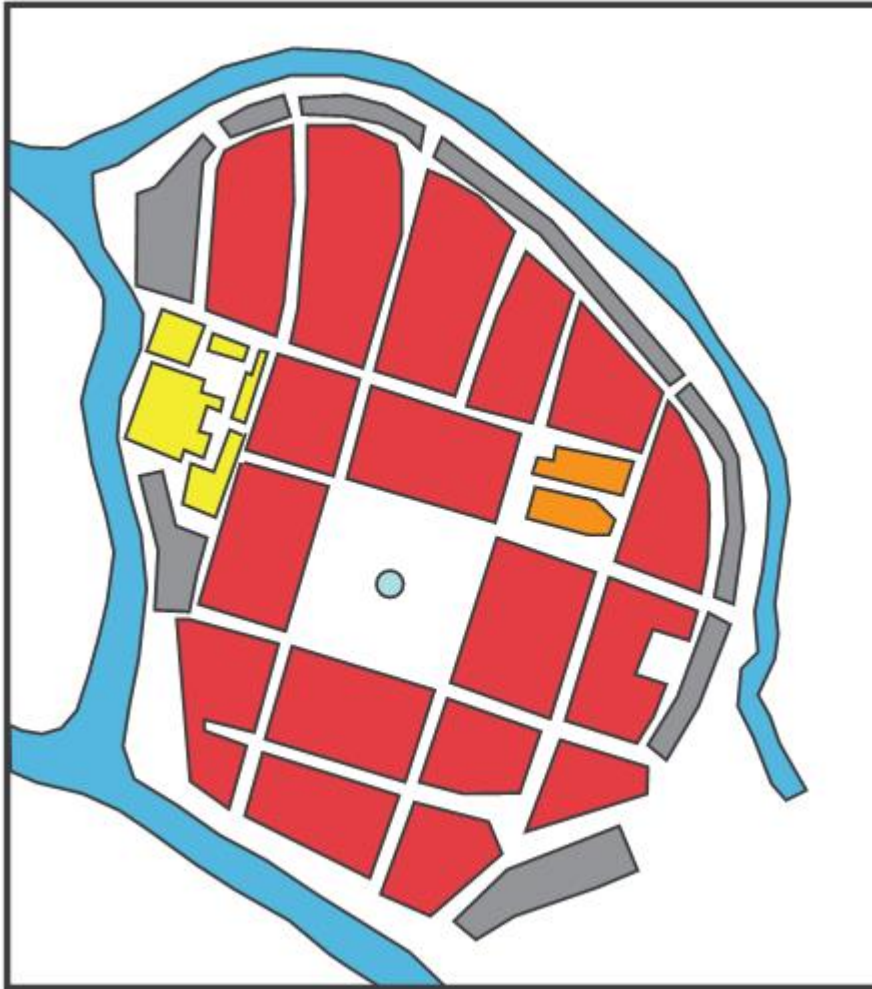
Typické prvky středověkého města

- **těžištěm města** bylo náměstí s funkcí tržiště
- obchod, trh, kultura a správa kolem centra
- tvorba obranného systému - hradby
- rozvoj cest v osídlení
- **relativně malá města**
 - město s několika tisíci obyvateli již bylo považováno za velké
- zpravidla **okrouhlý**, někdy pravidelný obrys
- dotvořena soustava evropského osídlení

Loket



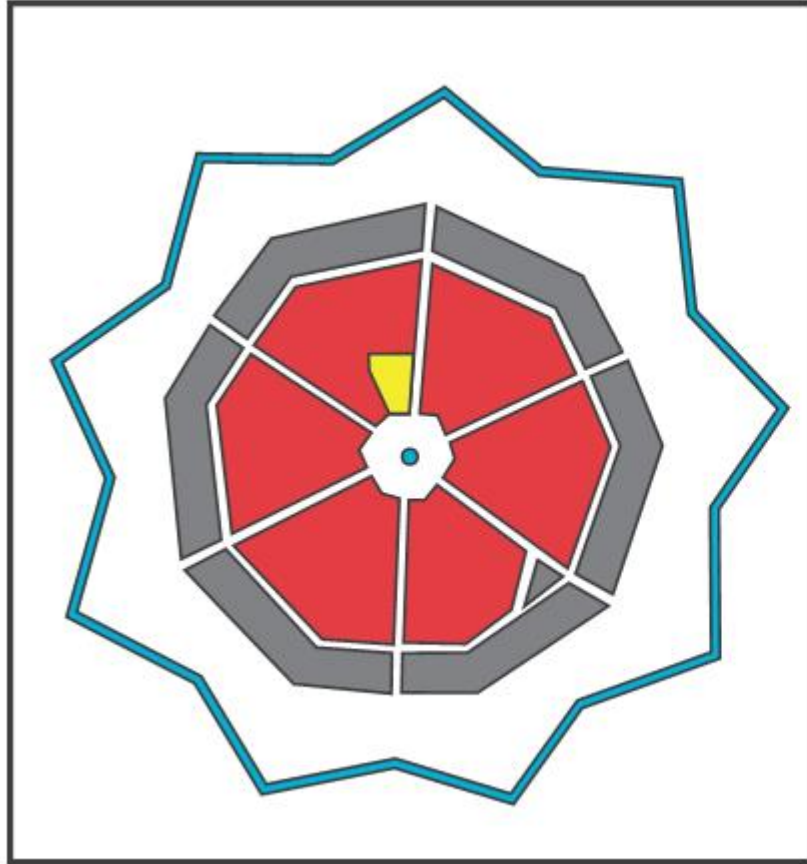
Středověk



Renezance a baroko

- Sforzinda
 - návrh ideálního města
 - koncentrický charakter, radiální a okružní cesty
 - v křížení jsou náměstí s významnými objekty
 - nejdůležitějším prostorem je hlavní náměstí uprostřed města v průsečíku všech radiálních cest (zámek)
 - kolem města hvězdicovitá renesanční opevnění
- prolomení opevnění - nové možnosti rozvoje měst
- důraz na tvorbu městské zeleně

Sforzinda



Industrializace

- počátek průmyslového charakteru výroby
- historická struktura měst získává postupně nové znaky
- města se začala měnit do **současné podoby**
- spojení města s předměstími
- asanace (hlavně v centrech měst)
- proměny městského prostředí a městských prostorů, proměny veřejných prostranství
- urbanizace a další růst měst
- první regulační plány měst
- vznik územního plánování

Období průmyslové revoluce

- pozbývají účinnosti fortifikační systémy měst - **rušení**
- vznik sadových okruhů nebo nová výstavba - **silniční okruhy**
- **železnice** se stala jedním z **nejdůležitějších činitelů** podmiňujících rozvoj průmyslu
 - Přiváděna na okraj bývalého hradebního okruhu
 - Přednádražní prostor (obytný)
 - Zanádražní prostor (průmyslový)
- města napojena na železnici, se začínala rozvíjet a růst
 - Hlavové (hlavní nádraží)
 - Průjezdní nádraží

Praha



Olomouc



Industrializace

- doprava umožnila vzdálení bydliště od pracoviště (snížení extrémní koncentrace lidí a továren)
- Paprsčitý růst měst podél trati



Industrializace

- **zvýšení migrace** a dojíždka do měst
- zakládána dělnická sídliště (dost často nekoncepčně)
- Průmyslové plochy vznikaly mnohdy **neorganizovaně**
- Průmyslové plochy vnikaly do systému obytných ploch a vytvářely tak zárodky **problémů**
- Konec 19. stol. - **technická infrastruktura** (vodovod)
- kolize funkcí

Novověk

Proměna města v industrializaci



20. Století - změny

- pokračující **urbanizace** a další růst velkých měst
- **velkoměsto** – od doby starověkých velkoměst vznikají znovu milionová velkoměsta
- růst předměstských oblasti s regionálními vztahy a aglomerace
- přestavba, obnova a regenerace měst
- vývoj územního plánování a stavebních předpisů
- **rozvoj silniční dopravy**, rozvoj systému cest
- začínají vznikat **aglomerační vazby**
- rozvíjeny jejich koncepce (soutěž na nové australské hlavní město Canberru)

Canberra



20. století

- Nová města vznikala většinou **ojediněle**
- **Počet obyvatel** měst rostl a velká města se stávala **metropolemi** s rozsáhlým **urbanizovaným zázemím**
- moderní urbanistické koncepce
 - **lineární město** Soria y Maty
 - **zahradní město** Ebenezera Howarda
 - **průmyslové město** Tonyho Garniera

Funkcionalismus

- Teorie pásmového města
- Systém obytných okrsků
- Blokovaná zástavba byla kritizována pro své nevhodné hygienické vlastnosti
- Řadový systém
 - prosluněnější než blokovaná zástavba
 - propojení obytných prostorů se zelení

Členění na obytné okrsky



Řadová zástavba



Období po 2. světové válce

- lidské a materiální ztráty
- rekonstrukce a obnova válkou zničených měst
 - **V západních zemích** - racionální přístup k obnově, původní struktura nebývala obnovena zcela přesně
 - **V socialistických zemích** - forma přesné obnovy původní struktury města
- **funkcionalistické pojetí** rozvoje měst s uplatňováním variací funkčního zónování
- řada městských sídlišť, rozvíjely se centrální oblasti
- ojediněle vznikla **nová města** (Čándigár, Brasilia)
- **roste doprava** - provozní a ekologické problémy

Brasilia



Brasilia



2. pol. 20. stol

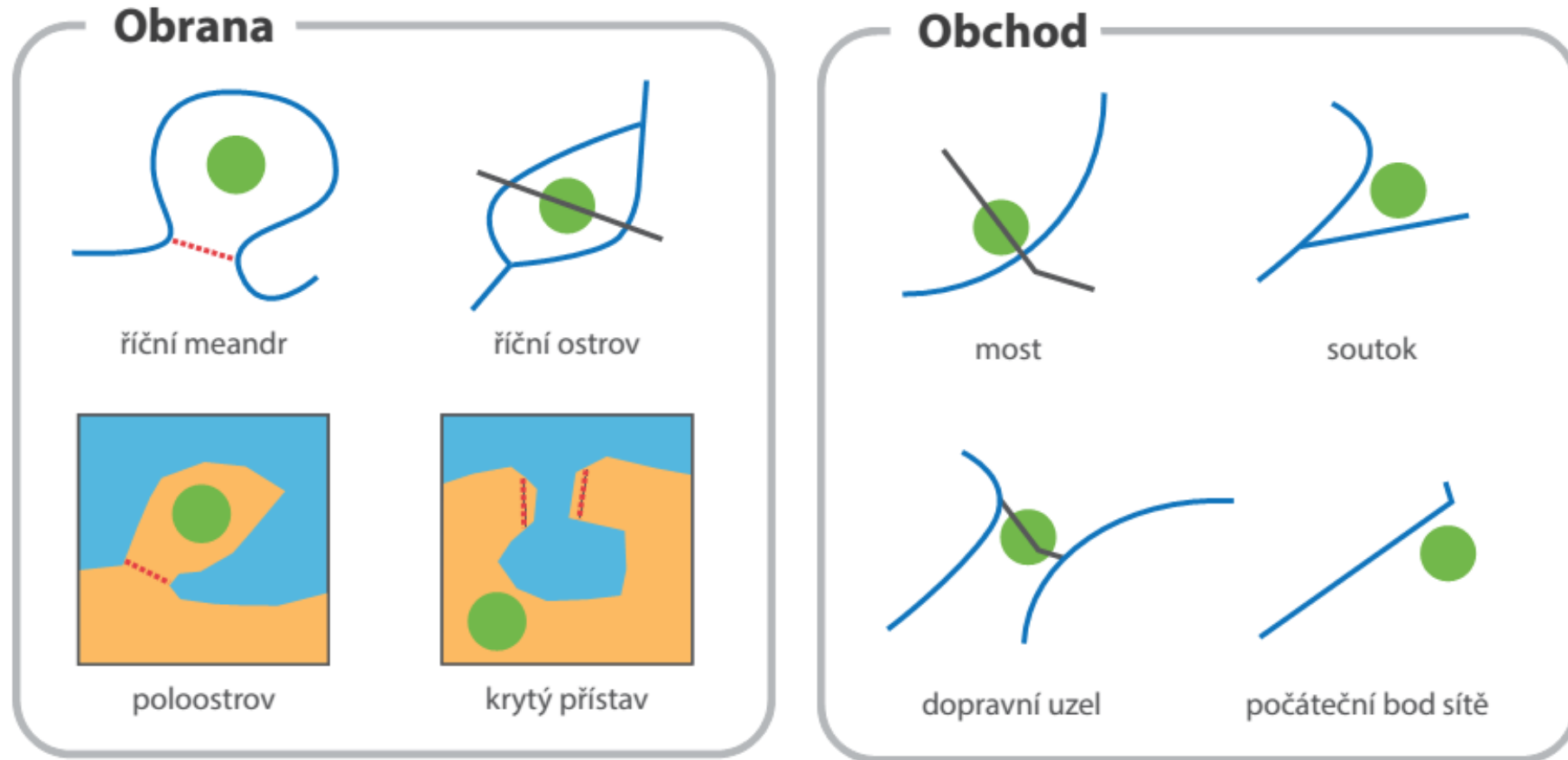
- vznik sídlišť
- funkční zónování
- extrémnímu nárůst osobní a nákladní automobilové dopravy
- okruhy, obchvaty, výstavba dálnic
- aglomerace, konurbace, megalopole
- Suburbanizace, satelitní města
- segregace, gentrifikace, ghetoizace, regenerace, rekultivace
- brownfieldy

Vznik a růst měst

Lokalizační faktory

- první sídla vznikala na malé ploše
- lokalizace nejprve ovlivněná obrannými a obchodními kritérii
- nejvhodnější křižovatky obchodních cest
- limit velikosti města
 - do období průmyslové revoluce určeno soběstačností
 - cca 30 tis. obyvatel

Lokalizační faktory



● město - - - obrana města / komunikace

Lokalizační faktory

- Přírodní podmínky – reliéf, klima, vegetace, geologické podloží
 - Socioekonomické podmínky – doprava, služby, výroba
 - Činitelé obecného charakteru – administrativní a politické uspořádání
-
- Středověk – přírodní
 - Průmyslová revoluce – socioekonomické
 - Současnost – obecné

Teorie vývoje měst

- Spojeno s procesy industrializace a demografické revoluce, s vědeckotechnickým rozvojem a ekonomickou úrovní státu či oblasti
- Dochází i ke koncentraci výroby, služeb a funkcí
- **Několik fází**
 - **Příliv** obyvatelstva do všech městských center (urbanizace)
 - Příliv do největších měst
 - Po nasycení probíhá **suburbanizace**
 - Následuje **dezurbanizace**

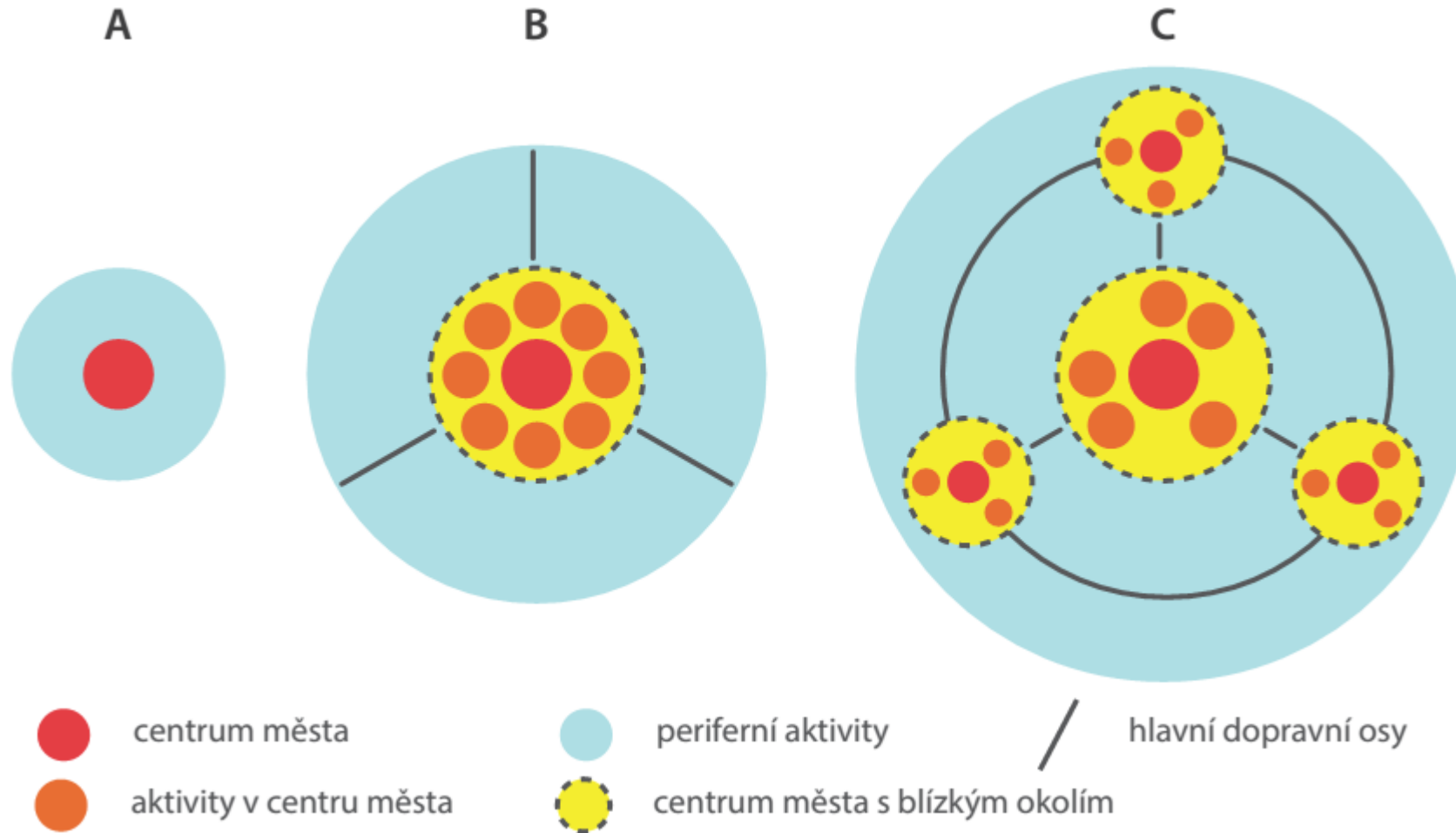
Vývoj města

- hlavní poslání města - **sídelní a výrobní (produkční) funkce**
- vývoj měst má tři hlavní fáze:
 - **předindustriální město** – středověké město, města v zemích nedotčených industrializací, těžiště v naturálním hospodářství,
 - **industriální město** – město období industrializace, těžiště zaměstnanosti v sekundéru,
 - **postindustriální město** – město postindustriálního období, těžiště zaměstnanosti v terciéru a kvartéru.

Vznik a vývoj města

- vznik centra, kolem kterého se začnou seskupovat přidružené aktivity
- přidružování dalších aktivit kolem centra (obchodní, správní)
- rozšiřování aktivit do okolí, převážně podél hlavních dopravních os
- postupně dochází k přičlenění okolních obcí, které postupně srostly v jedno větší město
 - Dříve více přirozených center s přidruženými aktivitami

Vznik a vývoj měst



Vliv dopravy na růst měst

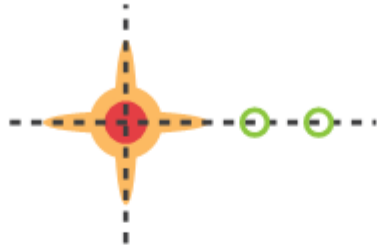
- hranice města byla určována především časem stráveným obyvatelstvem cestováním do práce (cca 30 – 60 min.)
- s ohledem na převažující dopravní prostředek
 - Koncentrické město
 - Sektorové město
 - Nodální město

Doprava a podoba městské krajiny

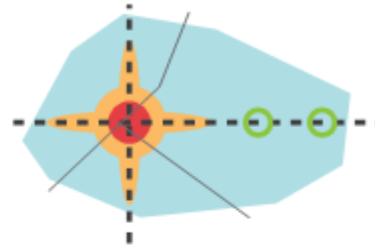
PĚŠÍ A KOŇSKÁ DOPRAVA
(koncentrické)



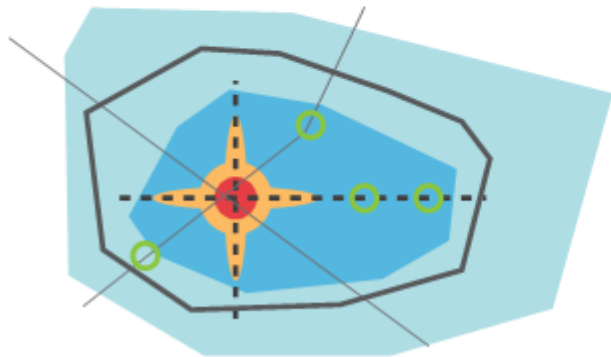
TRAMVAJ
(sektorové)



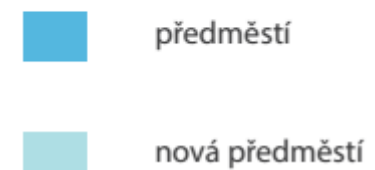
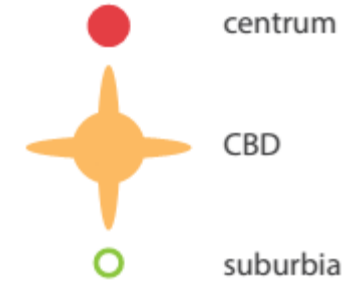
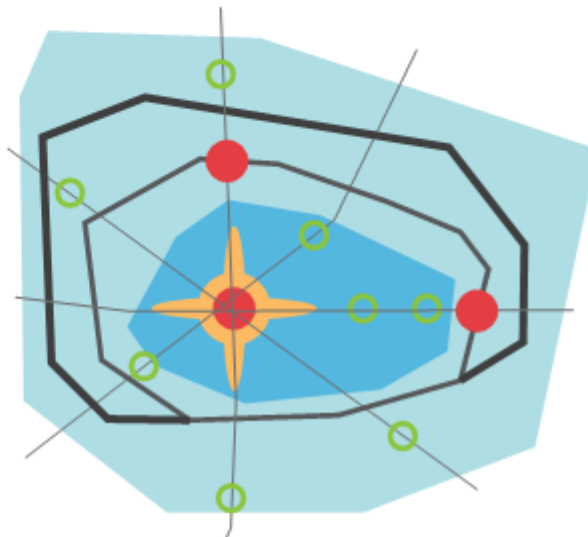
KOLO
(koncentrické)



AUTOMOBIL
(koncentrické)



AUTOMOBIL - DÁLNIČE
(koncentrické a nodální)



Vznik měst a jejich rozvoj

- Dle dopravy 4 typy měst
 - 1. Starověk – město chodců (0,8 mil.)
 - 2. Tramvajové město (1,7 mil.)
 - 3. Rychlodrážní město (3,2 mil.)
 - 4. Automobilové město (42 mil.)
- omezujícím faktorem jsou:
 - omezená kapacita přístupových komunikací do centra
 - kapacita vnitrocentrální sítě
 - omezená nabídka parkovacích míst v centrální oblasti

Funkce města

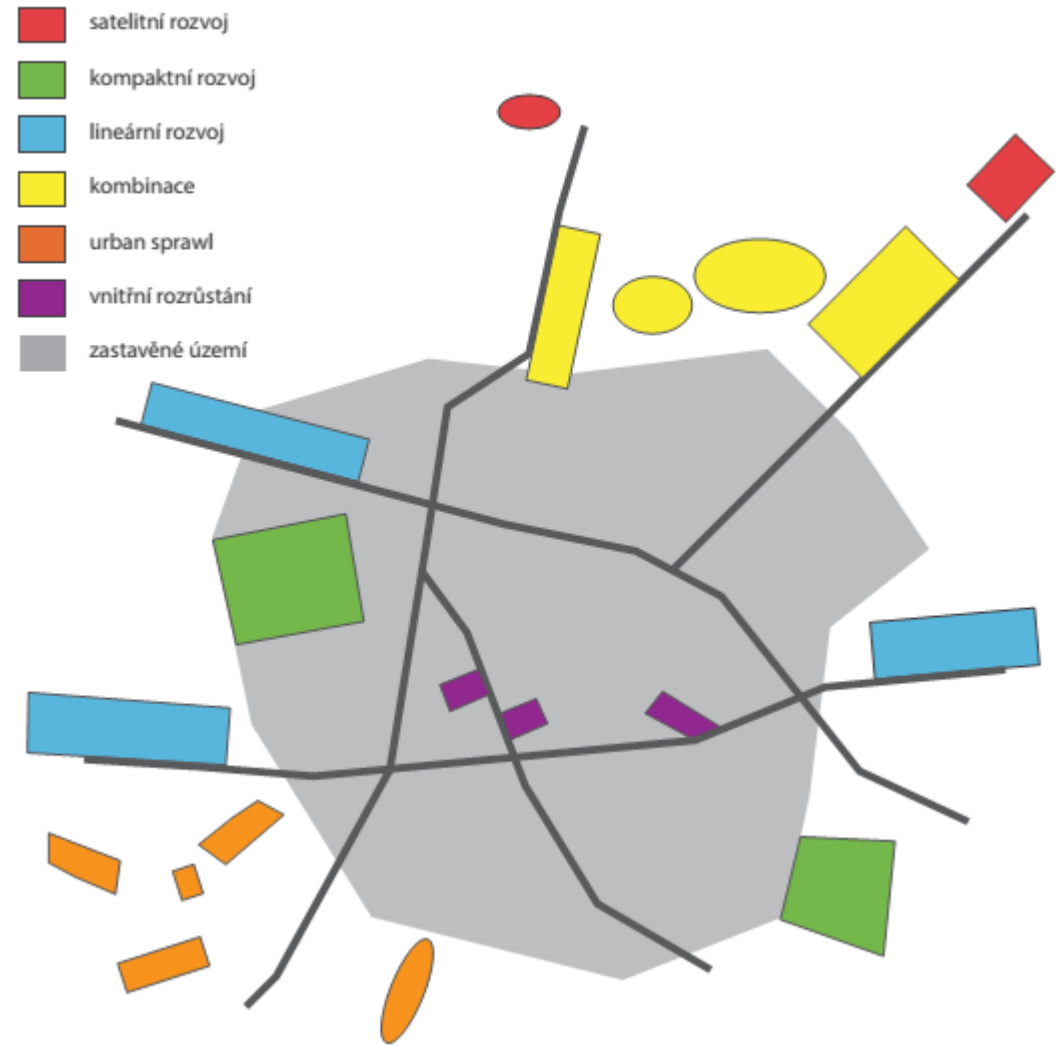
- **Městotvorná**
 - činnosti, jejichž produkce je určena pro jiná města a oblasti (např. průmyslová výroba, služby, vzdělávání, kultura)
- **Městoobslužná**
 - činnosti, které slouží především pro uspokojování potřeb obyvatel města, případně pro jejich spádovou oblast

Funkční typy měst

- města s vlastní a bez vlastní ekonomické základny (obytné satelity)
- obvykle základní a ostatní funkce
- obranná
- zemědělská a rybářská
- průmyslová
- dopravní
- obchodní
- kulturní (religiozní střediska, univerzitní (vědecká), města-muzea)
- léčebná a rekreační funkce
- administrativně-politická funkce

Nejčastější způsoby růstu města

1. Plošný rozvoj
2. Satelitní rozvoj
3. Lineární rozvoj
4. Kombinace



1. Plošný rozvoj

- město se rozrůstá všemi směry
 - většinou živelný růst
 - někdy záměrně plánovaný
- **Výhody**
 - počáteční minimální veřejné náklady
 - je možné se napojit na stávající zařízení
- **Nevýhody**
 - obtížná obsluha hromadnou dopravou
 - neúměrně roste zastavěná plocha (rodinné domky)

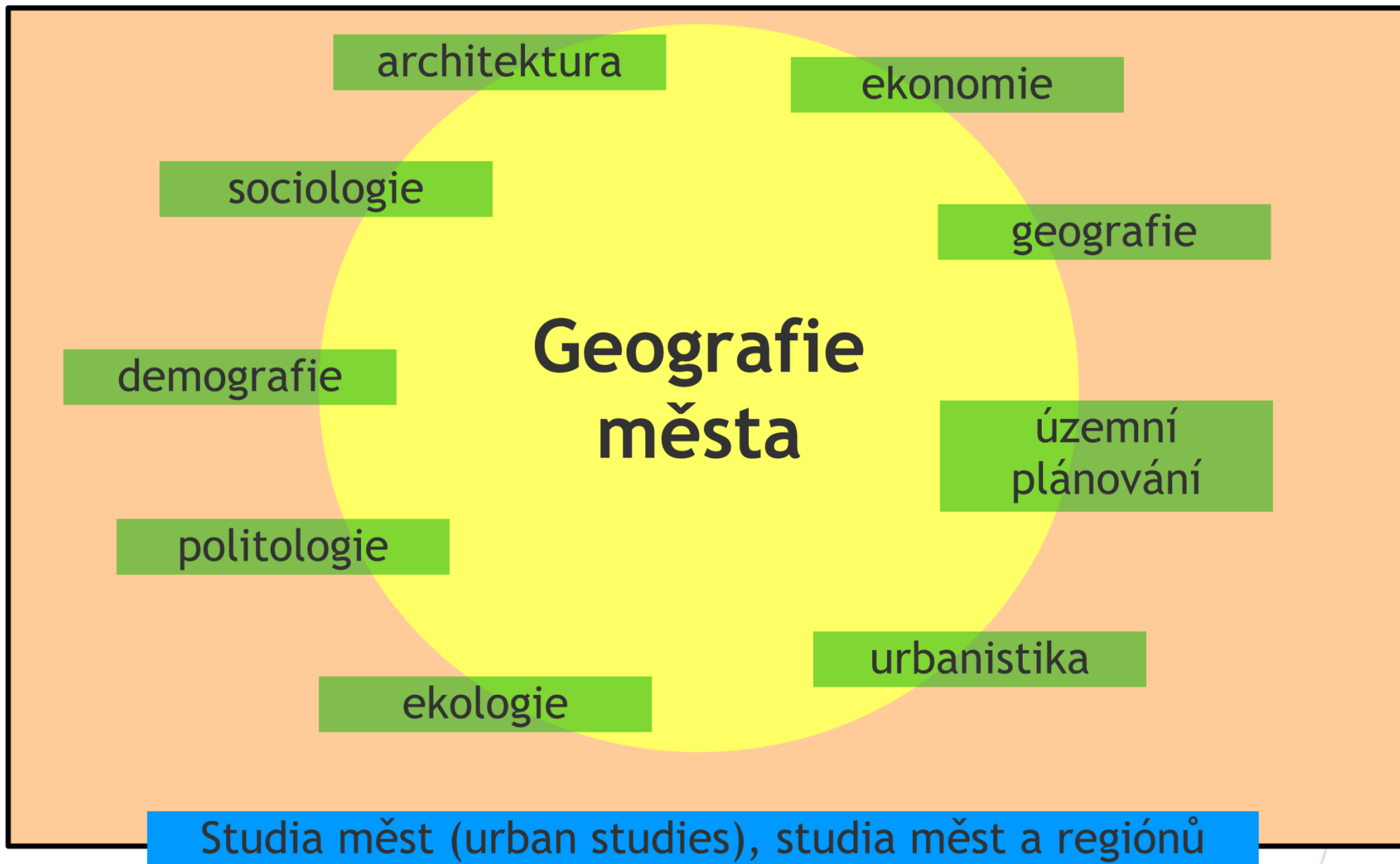
2. Satelitní rozvoj

- Forma oddělených obytných celků obytných
 - a) se samostatným vybavením a pracovními příležitostmi
 - b) závislé na jádrovém městu
- Nejvhodnější způsob rozvoje města
- Umožňuje výběr nejvhodnějšího místa
- nezbytnost počátečních velkých investičních nákladů na veřejná zařízení a pro komunikační spojení

3. Lineární rozvoj

- Postupné narůstání v určených směrech
- Obvykle podél komunikace nebo linky hromadné dopravy
- Možnost rychlého dopravního spojení s centrální oblastí hromadnou dopravou

- **4. kombinace** – výše uvedené způsoby se kombinují, např. lineární spojení satelitních měst okružní linkou rychlodráhy
- Klade se důraz na lineárně-uzlový rozvoj města, tj. kombinace satelitního a lineárního rozvoje



Definice města

- neexistuje přesné a jednoznačné vymezení urbanizovaného nebo městského území nebo města samotného
- sídelní útvar, který charakterizuje
 - vysoká hustota a koncentrace obyvatelstva
 - relativní velikost (v porovnání s jinými sídly)
 - vysoká koncentrace a kompaktnost zástavby
 - specifická demografická, profesní a sociální skladba obyv.
 - koncentrace správních, řídicích a obslužných funkcí
 - vysoká vnitřní různorodost (funkční diferenciací) a komplexnost (funkční integrita rozmanitých dílčích prvků)
 - specifický městský způsob života

Vymezování města

- stabilizovaný, geograficky vymezený sídelní útvar s výraznou výrobní, správní a obslužnou funkcí
- obyvatelstvo pracuje většinou mimo zemědělství, má specifickou sociální strukturu a **specifický způsob života**, čemuž odpovídá i způsob zastavění
- nejčastější způsoby vymezení města
 1. Administrativní vymezení
 2. Morfologické vymezení
 3. Funkční vymezení

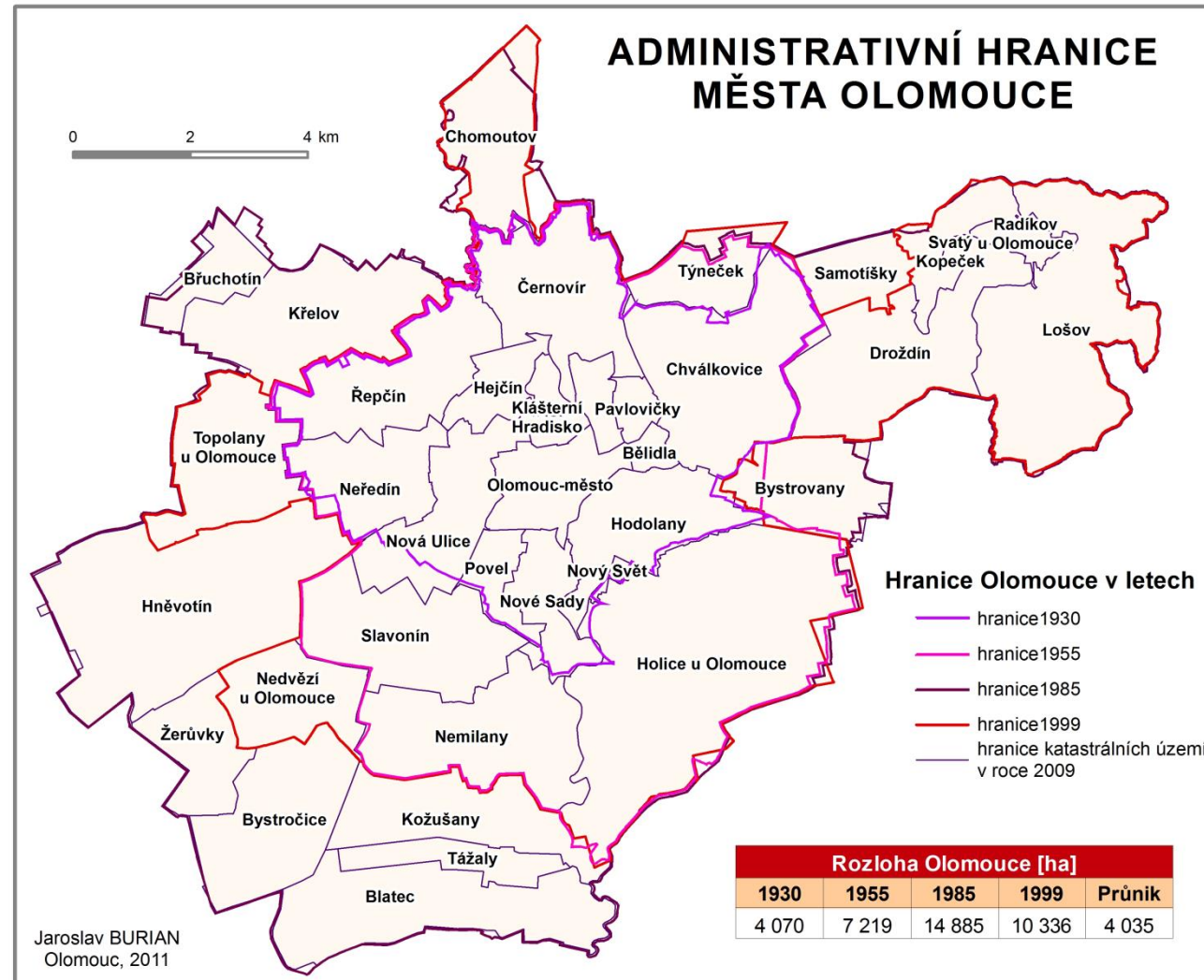
1. Administrativní vymezení

- nejpoužívanější přístup
- vymezeno **administrativními hranicemi** obcí nebo případně pomocí podrobnějších vzájemně skladebných celků
 - katastrální území, základní sídelní jednotky, sčítací okrsky nebo volební obvody
- je možné zařadit obec do určité kategorie (např. městský, přechodný a venkovský prostor), ale nelze měnit samotné hranice
- jako město vymezeno **celé k. úz.** (včetně lesů, luk, polí, které městem ve skutečnosti nejsou)

1. Administrativní vymezení

- nejčastěji používaným kritériem pro vymezení města jeho populační velikost měst
 - v ČR stanoveno zákonem č. 128/2000 Sb., o obcích
 - **3000 obyvatel**
- z historických důvodů existují v ČR i menší města
- rozdílné přístupy v rámci světa
- pro město využíván nejen pojem „city“ ale také „town“ (malé město)
 - např. city v Anglii - minimálně 300 000 obyv.

Administrativní vymezení



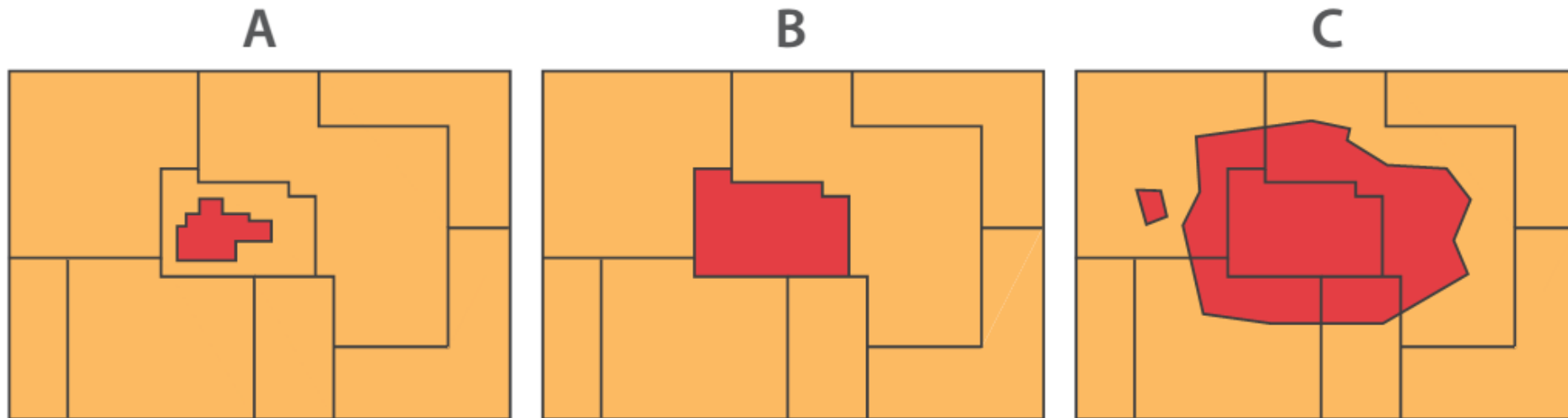
2. Morfologické vymezení

- kompaktně zastavěné území (hranice zastavěného území, souvislá zástavba)
- lépe odpovídá reálnému rozložení obyvatelstva a jeho aktivit
- snadné aplikovat pomocí využití leteckých či družicových snímků
- rozdílné hranice města při administrativním a morfologickém vymezení

Administrativní x morfologické vymezení

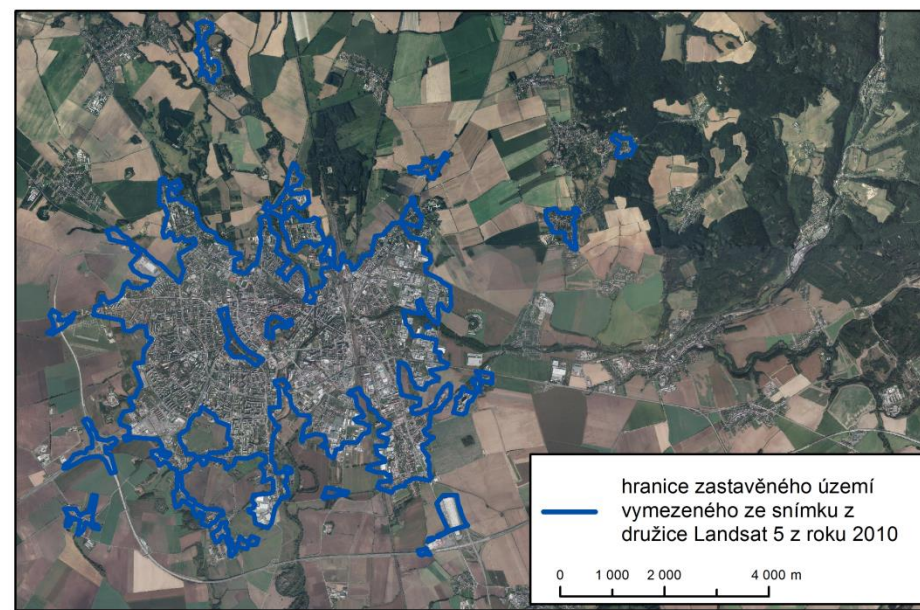
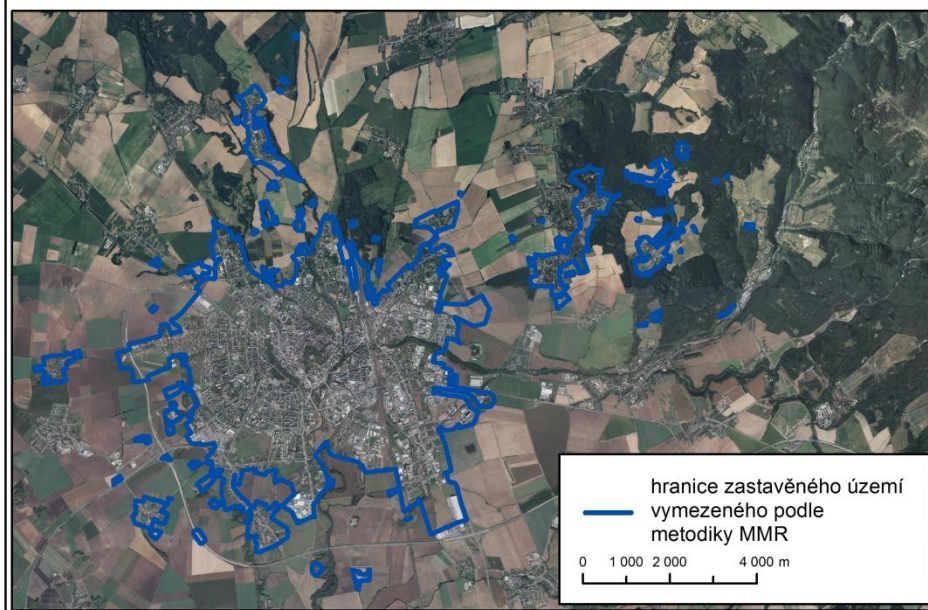
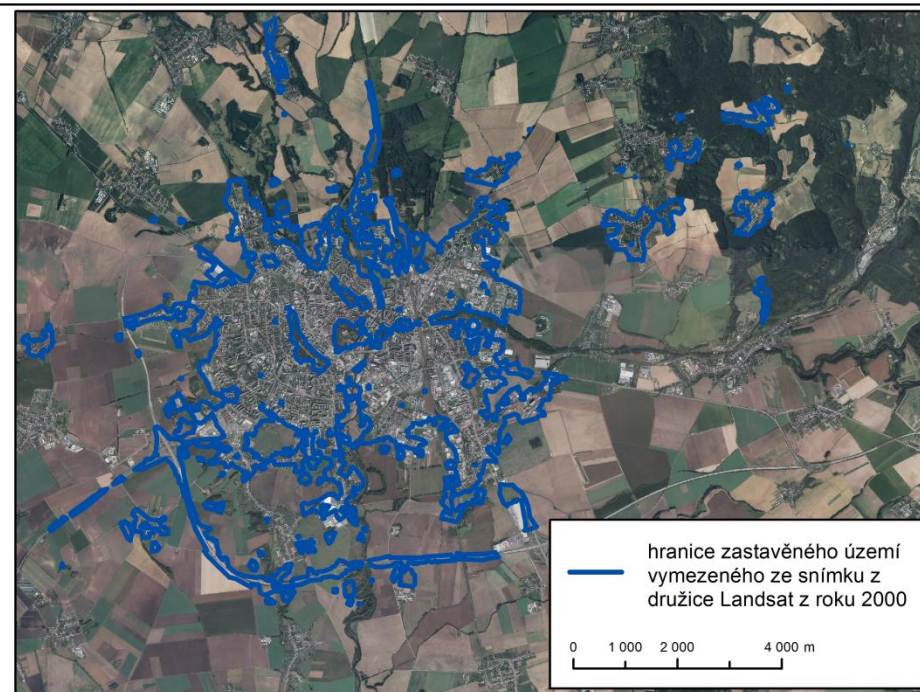
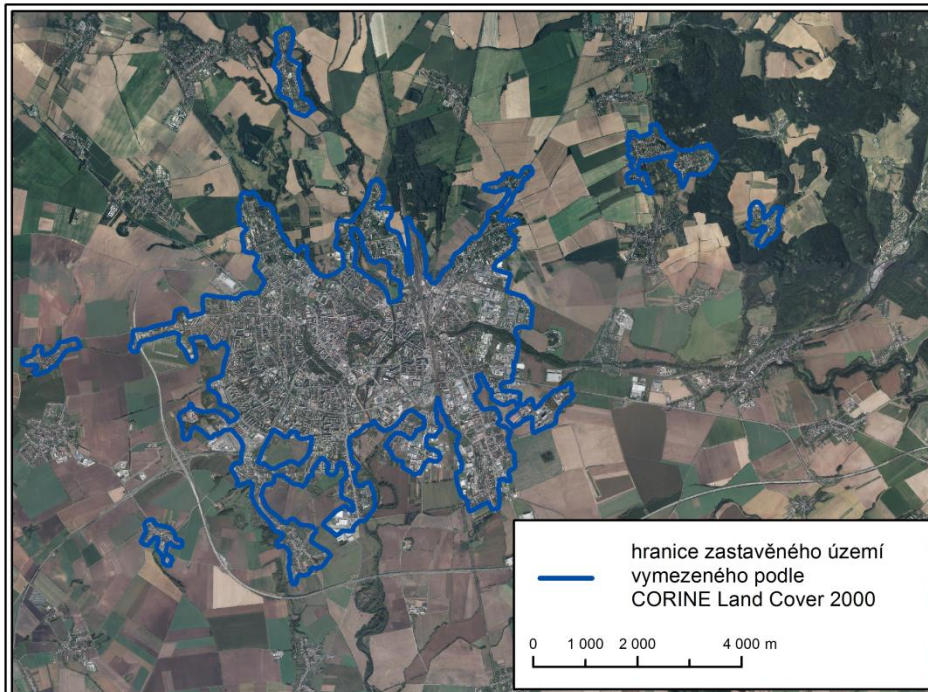
overbounded city

underbounded city



Zastavěné vymezení

- Z pohledu územního plánování
 - Pozemky uvnitř obce bez vinic, chmelnic a zemědělských pozemků
 - Zahrnuje i stavební proluky, vjezdy, zahrádky v těsné blízkosti domů
- Z pohledu geografie
 - Pouze zastavěné plochy
 - Velký potenciál DPZ



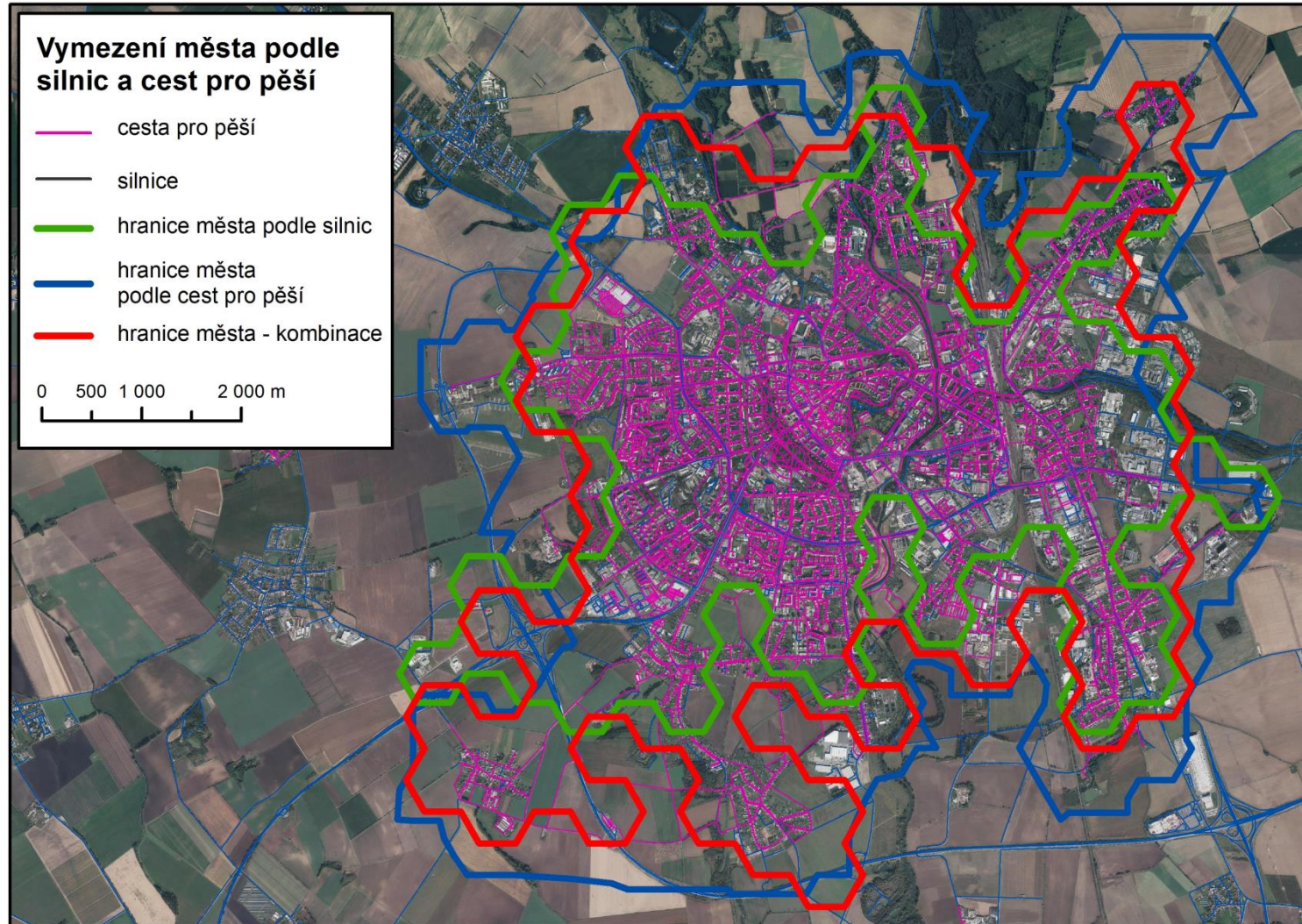
3. Funkční vymezení

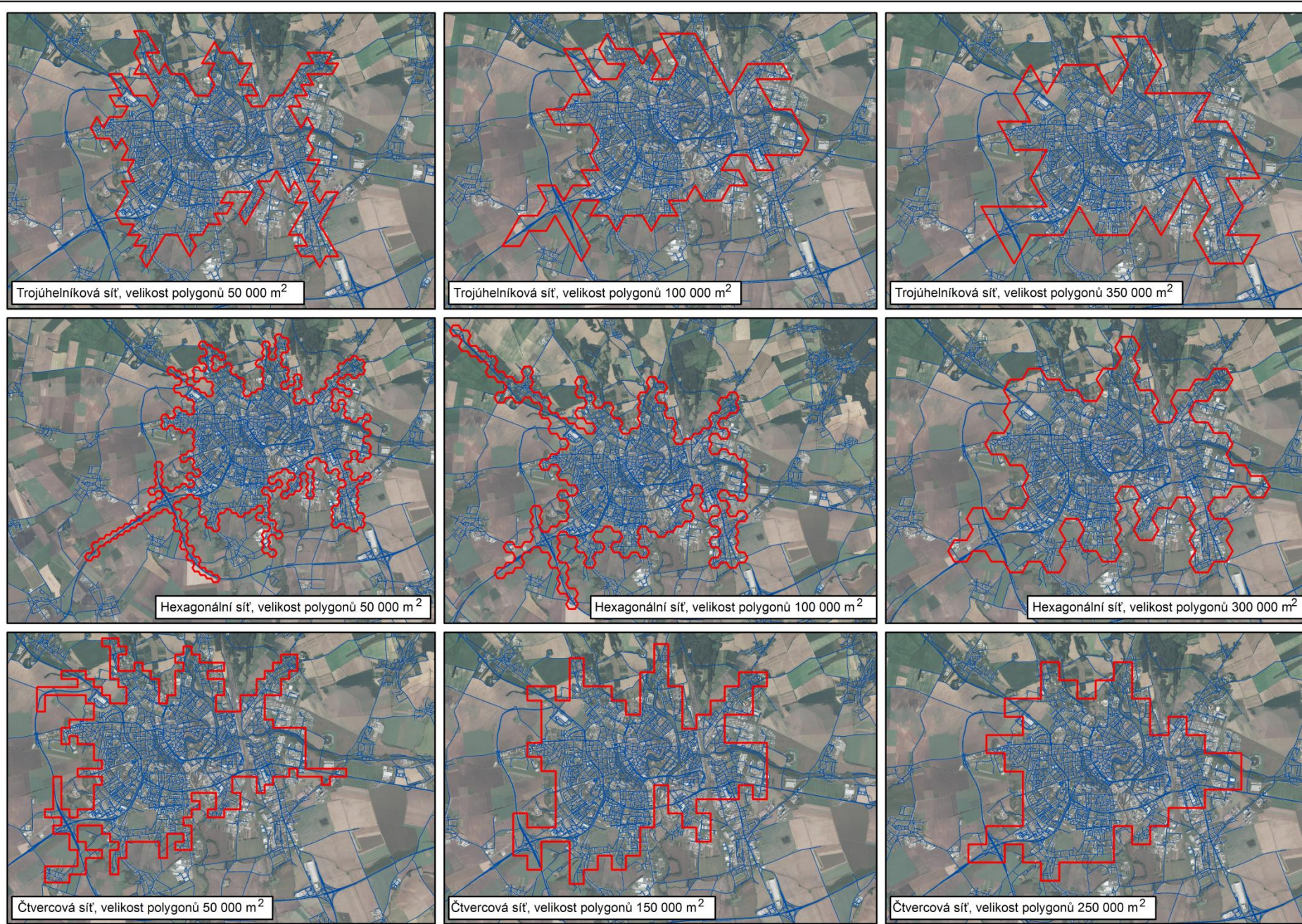
- na základě integrity vztahů uvnitř městského systému (např. dojížděnkou za prací nebo do škol)
- tímto způsobem se obvykle vymezují aglomerace, metropolitní regiony nebo tzv. „funkční městské regiony“

Alternativní přístupy k vymezení města

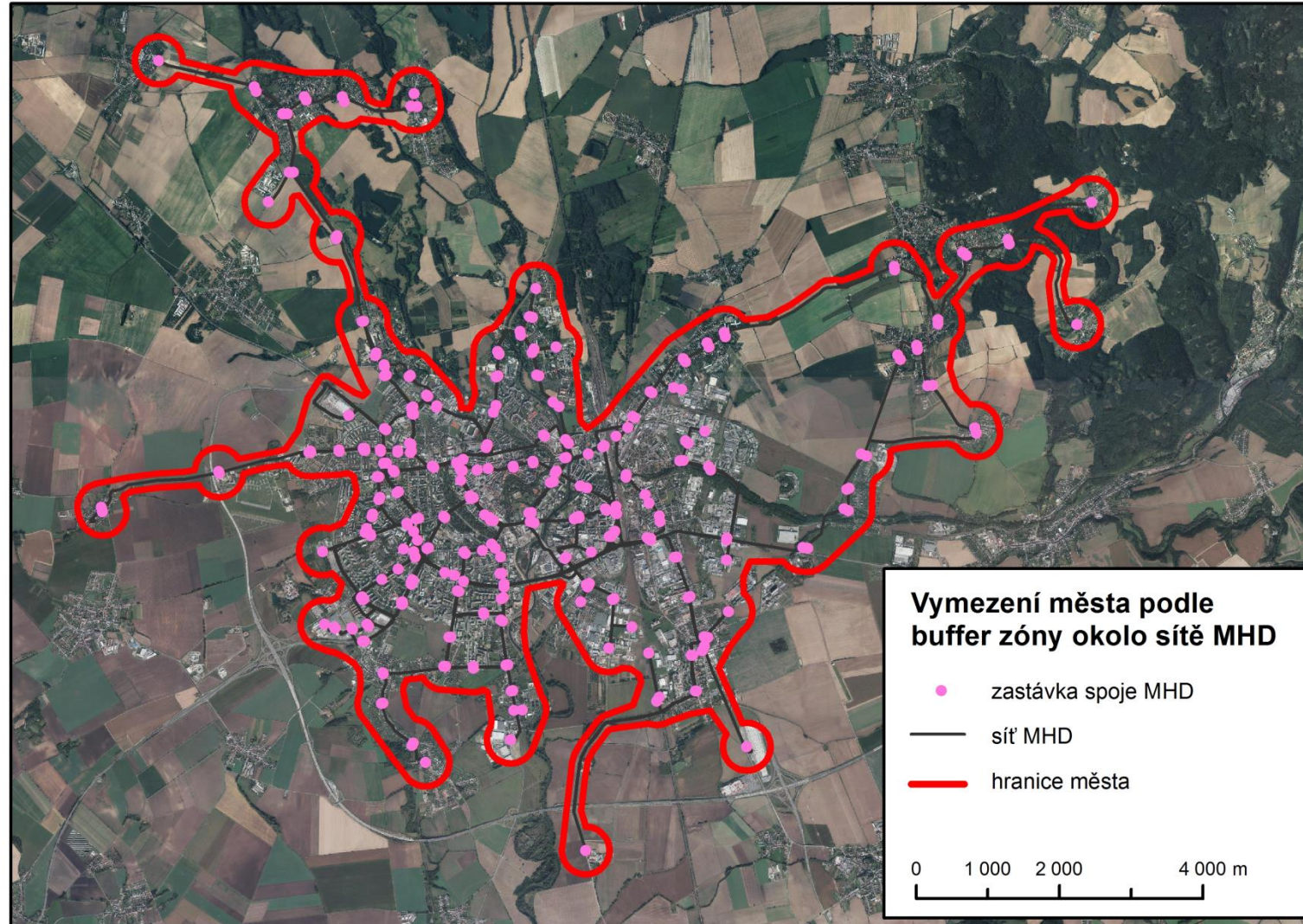
- Podle hustoty komunikací
- Podle koncentrace služeb
- Podle hustoty sítě MHD
- Podle hustoty chodníků
-

Srovnání





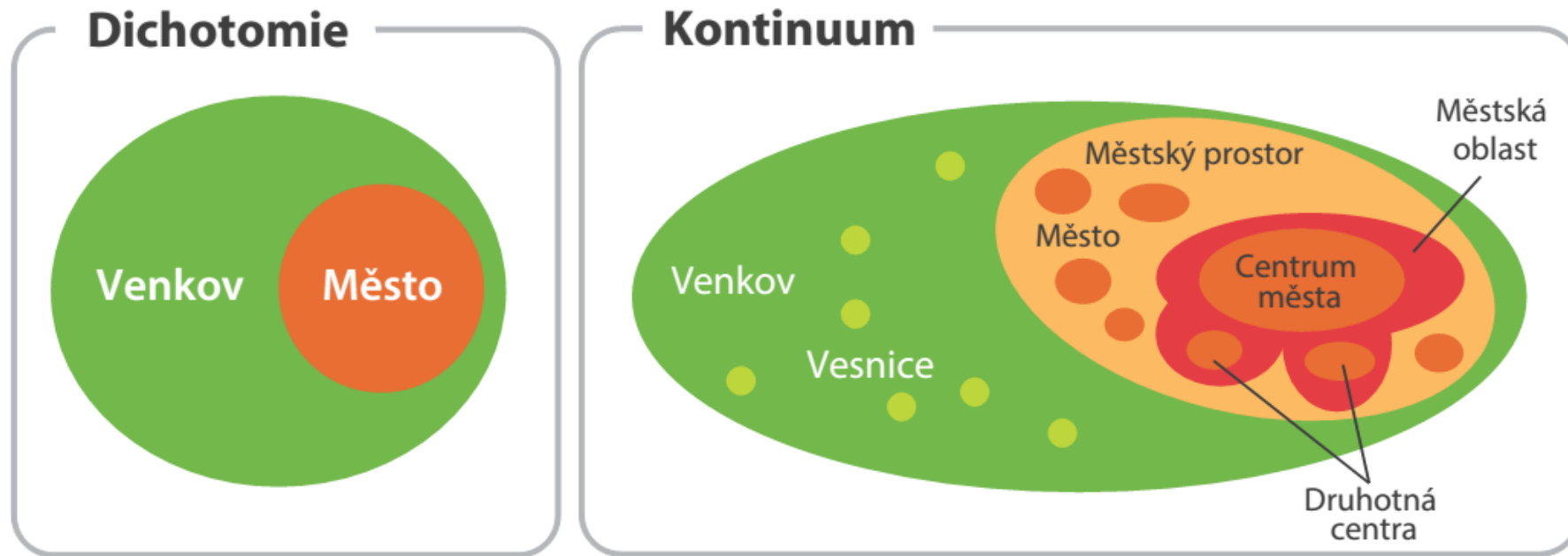
Město - síť MHD + buffer



Dichotomie x kontinuum

- **Dichotomie (protiklad)**
 - Historicky starší teorie dichotomie
 - Území je rozděleno mezi dvě oblasti
 - **město (moderní region)** - velké fyzikální celky a vysokou fyzickou hustotou
 - **venkov (tradiční region)** - silná sociální hustota (sociální sítě)
- **Kontinuum**
 - roztažení měst do prostoru a vznik kontinua město-venkov
 - město a venkov tvoří jednotný, neoddělitelný systém
 - vztah není možné pojímat v dichotomii, ale jako závislost venkova na městu

Dichotomie x kontinuum



Venkov

- odlehlá osídlení a oblasti volné nezastavěné krajiny tvořící mozaiku drobnějších sídel, zemědělských a vodních ploch, lesů, ploch místních komunikací a ostatních ploch
- **Charakteristika venkova**
 - nízká hustota zalidnění, menší sídla
 - vyšší zaměstnanost v zemědělství
 - pozitivní vztah místních obyvatel k okolní krajině
 - specifický architektonický ráz a charakter zástavby
- Různý typ venkova - samoty, malé osady, rozlehlé vesnice

OBCE ČESKÉ REPUBLIKY

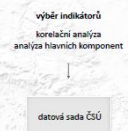
příslušnost k venkovskému a městskému prostoru k 31. 12. 2010

Problematika vymezení venkova je velice složitá. V posledních desetiletích je postupně stále intenzivněji řešena, a to až už z důvodů kulturně-historických kvůli obnově venkova a jeho tradic nebo z důvodů rýze pragmatických za účelem získání dotace na rozvoj obcí. Vzniklo mnoho odborných studií, které se snaží charakterizovat venkovský prostor z různých hledisek za použití kvantitativních i kvalitativních dat. Oddělit venkovský a městský prostor však stále zůstává aktuálním tématem geografického výzkumu.

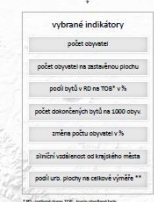
Doposud neexistuje široce přijímaná jednotná definice venkovského prostoru, pouze mezinárodně uznávané členění podle OECD založené v podstatě pouze na počtu obyvatel v území. Nestačí však vymezit obce ostrovními hranicemi na venkovské či městské, jelikož v mnoha případech, i díky suburbanizaci, již venkovské obce vykazují znaky měst (a naopak).

Při použití fuzzy teorie množin pro reálnější vymezení obcí do uváděných typů, resp. k určení jejich míry příslušnosti do venkovského či městského prostoru, byla využita data Českého statistického úřadu. Pro každou obec Čína byl proveden výpočet, který výslednou hodnotou v rozmezí od 0 do 1 zařadil obec do plynulé fuzzy stupnice mezi čistě venkovský a městský typ.

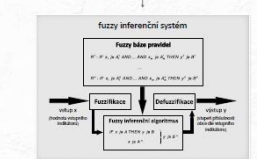
Kartografickou vizualizaci v prostředí geoinformačních technologií vznikla unikátní tematická mapa znázorňující výsledky moderních výpočetních metod použitých pro stanovení fuzzy charakteru příslušnosti obcí České republiky k venkovskému a městskému prostoru.



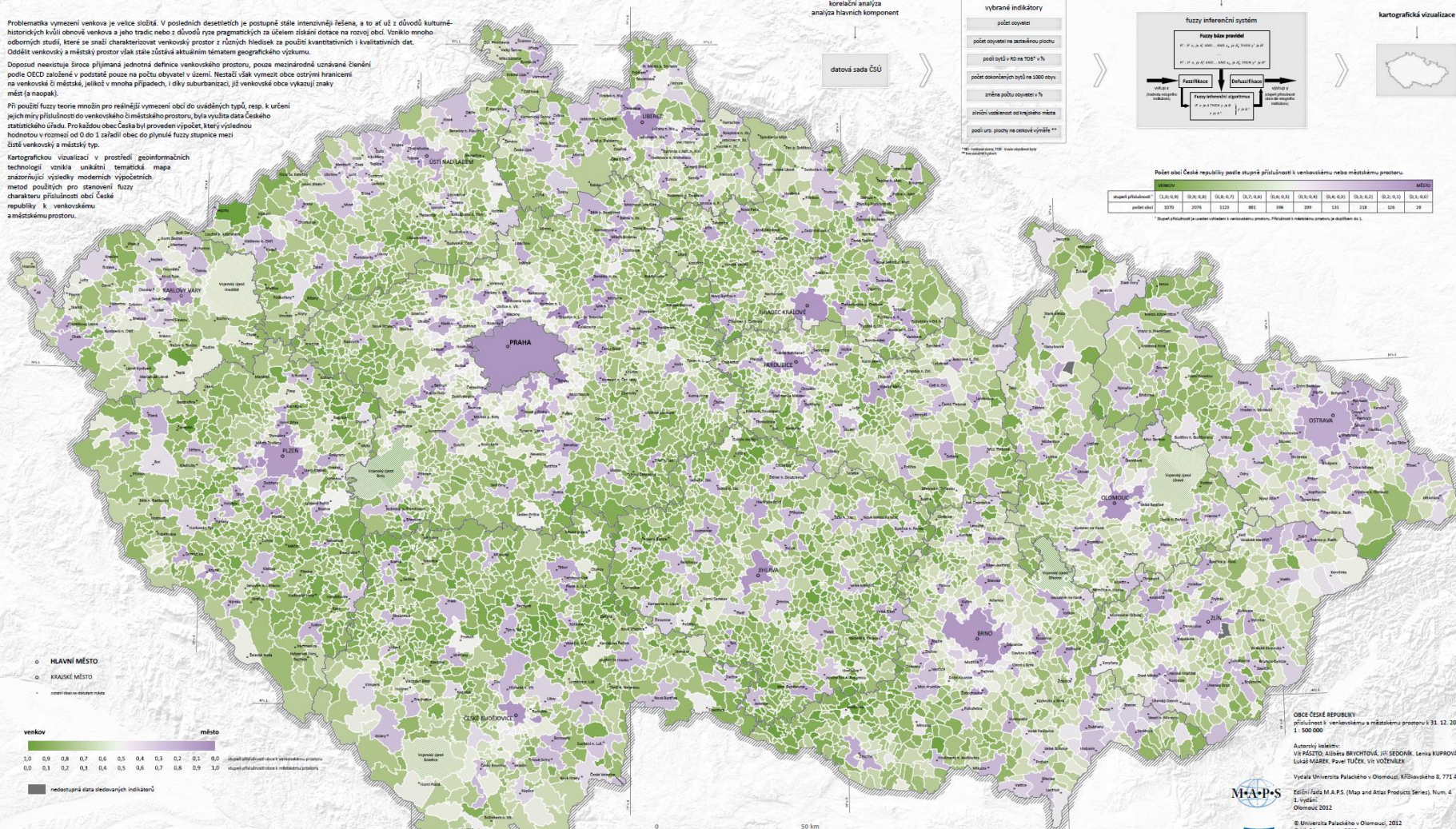
stanovení mezních hodnot a vah



určení stupně příslušnosti obcí k venkovskému nebo městskému prostoru v rozmezí (0, 1)



kartografická vizualizace



Počet obcí České republiky podle stupně příslušnosti k venkovskému nebo městskému prostoru

úroveň příslušnosti	0,0-0,05	0,05-0,10	0,10-0,15	0,15-0,20	0,20-0,25	0,25-0,30	0,30-0,35	0,35-0,40	0,40-0,45	0,45-0,50	0,50-0,55	0,55-0,60	0,60-0,65	0,65-0,70	0,70-0,75	0,75-0,80	0,80-0,85	0,85-0,90	0,90-0,95	0,95-1,00
počet obcí	3079	2076	1123	881	596	399	258	153	128	128	128	128	128	128	128	128	128	128	128	28

* Úroveň příslušnosti je součet ukazatelů k venkovskému prostoru. ** Podíl úrs. plochy v rámci území obce. Zdroj: ČSÚ, 2010.

- HLAVNÍ MĚSTO
- KRAJSKÉ MĚSTO
- ostatní obce na území ČR



Použitá datová zdroj: Topografická data: Česká republika Data200 - vnitřní Administrativní území - plocha (POLBND) a Sdílné reprezentované zastavěnou plochou vyjádřenou bodem (BUILTPPP) 31. 12. 2010. Číselní obcí: 1. 1. 2011, dostupné z http://www.czso.cz/csu/ua/inf/mf/ciselnik_obci_jednob. Data: soubor indikátorů vybraných statistických let: 1999 až 2010.



OBCE ČESKÉ REPUBLIKY
příslušnost k venkovskému a městskému prostoru k 31. 12. 2010
1 : 500 000

Autorský kolektiv:
VĚŘMĚTO: Lukáš BRUCHTOVÝ, Jiří SEDONĚL, Lenka KUPROVÁ,
Lukáš MÁREK, Petr TUČEK, Vít VOŽNĚL.

Vydala Univerzita Palackého v Olomouci, Křížovského 2, 771 47 Olomouc

Ediční řada M.A.P.S. (Map and Atlas Product Series), Num. 4
1. vydání
Olomouc 2012

© Univerzita Palackého v Olomouci, 2012
© Vít Pažout a kol., 2012
Pochopení dat © Český úřad zeměměřičský a katastrální
Tematická data © Český statistický úřad
ISBN 978-80-244-3138-0

Vymezování zázemí města

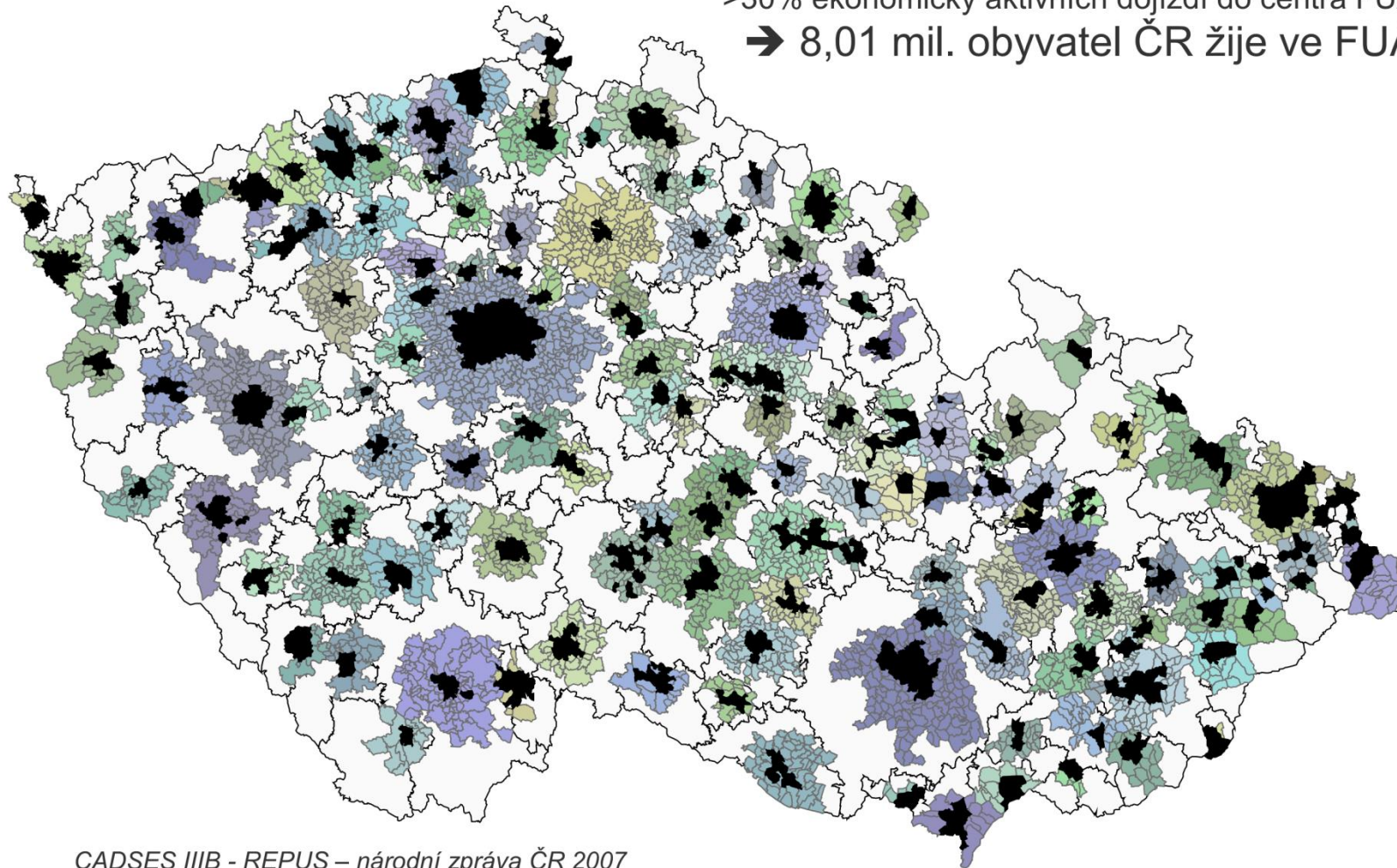
- oblast, ve které probíhají procesy a vazby ve vztahu k centru
- obce, které mají s městem nejintenzivnější (pracovní, dopravní, ekonomické) vztahy
- není jednoznačné a lze k němu dospět celou řadou přístupů
 - Dojíždka, migrace, dokončené byty, časová dostupnost, podíl vyjíždějících, atd.

Typy vymezení

- Funkční městský region (Functional urban region - FUR)
- Funkční městská oblast (Functional urban area - FUA)
- Místní pracovištní systémy – pracovní regiony (Local labour system – LLS, Local labour market area - LLMA)
- Denní urbánní systém (Daily urban system - DUS)

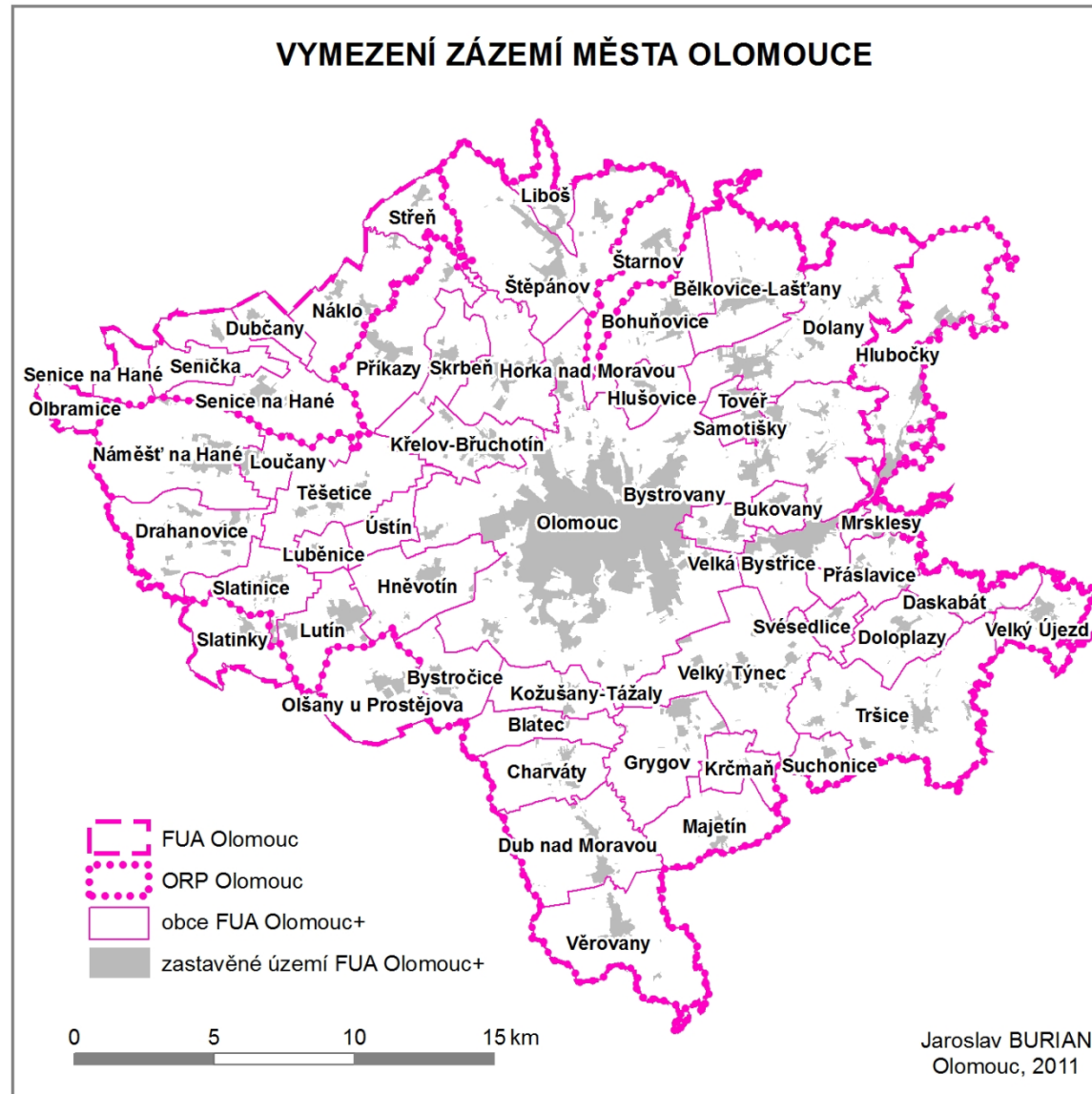
FUA v ČR

>30% ekonomicky aktivních dojíždí do centra FUA
→ 8,01 mil. obyvatel ČR žije ve FUA



CADSES IIIB - REPUS – národní zpráva ČR 2007

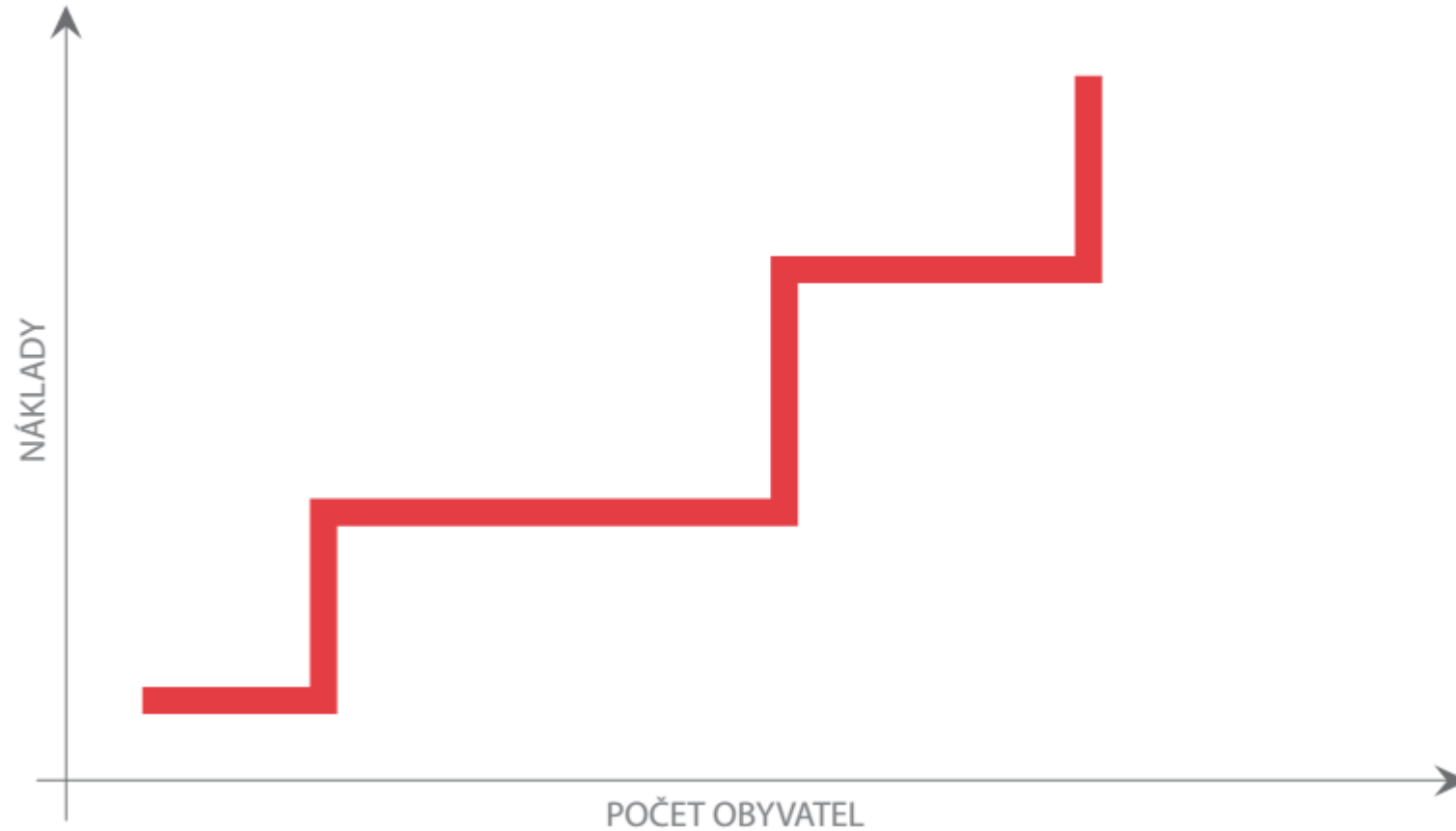
FUA Olomouc



Prahová teorie rozvoje města

- rozvoj města je limitován **bariérami (prahy)**
 - přírodní bariéry (reliéf, geologické podloží, vodstvo)
 - funkční bariéry (způsob využití země)
 - technologické bariéry (technická infrastruktura a její kapacita)
 - strukturální bariéry (morfologická struktura města)
- bariéry lze překonat za určitých investičních nákladů
- po investicích dochází k prudkému nárůstu zastavěné plochy a nárůstu počtu obyvatel (**skoky**) až k dosažení dalšího **prahu**

Prahová teorie rozvoje města



Christallerova teorie centrálních míst

- německý geograf Walther Christaller (1933)
- zabývá se prostorovým systémem osídlení, tedy jeho velikostí a rozmístěním
- na základě ekonomických charakteristik, závislých zejména na chování spotřebitelů a obchodníků
- primárně vázána na osídlení, nachází uplatnění v dalších odvětvích sociální a ekonomické geografie nebo v ekonomii

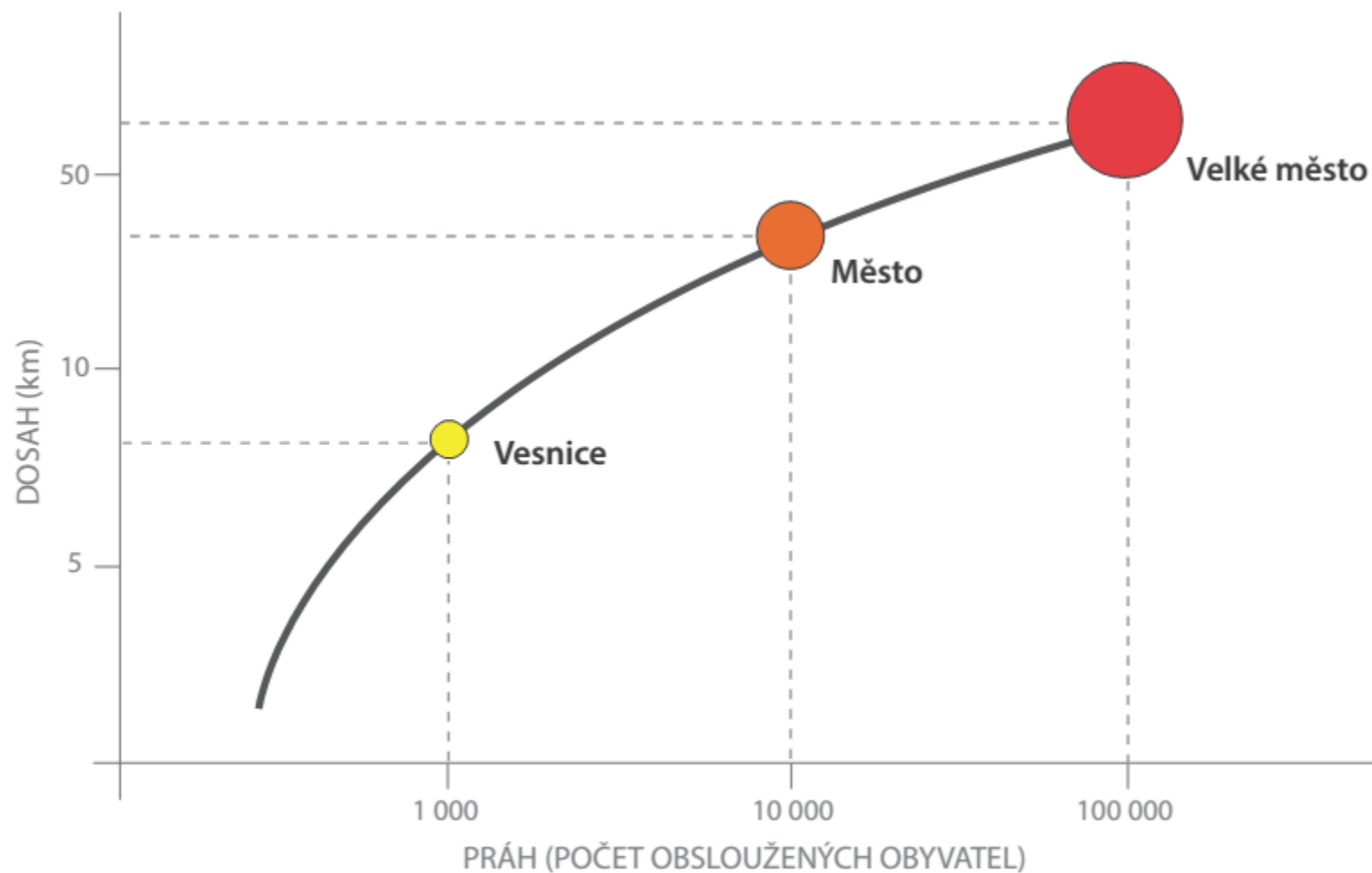
Teorie centrálních míst

- základní předpoklady:
 - prostor, ve kterém se nachází osídlení, je homogenní se stejnou mírou dopravní dostupnosti v každém bodě
 - populace je v prostoru rozmístěná rovnoměrně
 - centrální místa poskytují zboží, služby a administrativní funkce jejich zázemí
 - spotřebitelé minimalizují svoji cestovní vzdálenost, mají stejný příjem a stejné požadavky na služby
 - poskytovatelé služeb se snaží pokrýt co největší možnou oblast trhu

Ekonomický práh efektivnosti

- každé město má své zázemí a je tedy střediskem určitého prostoru (centrálním místem)
- centrum by mělo být lokalizováno přibližně v geometrickém středu oblasti.
- malá sídla (centra nižšího řádu) produkují pouze omezený sortiment zboží a mají menší zázemí (spádovou oblast)
- pro získání chybějícího zboží musí obyvatelé využívat mnohem vzdálenější centra (centra vyššího řádu)
- význam centra se hodnotí podle tzv. centrality, tedy dle rozsahu poskytovaných služeb nebo zboží, podle kterého se určí hierarchie centrálních míst
- čím častější je potřeba daného zboží, tím bližší je centrum jeho poskytování a tím nižšího řádu město je

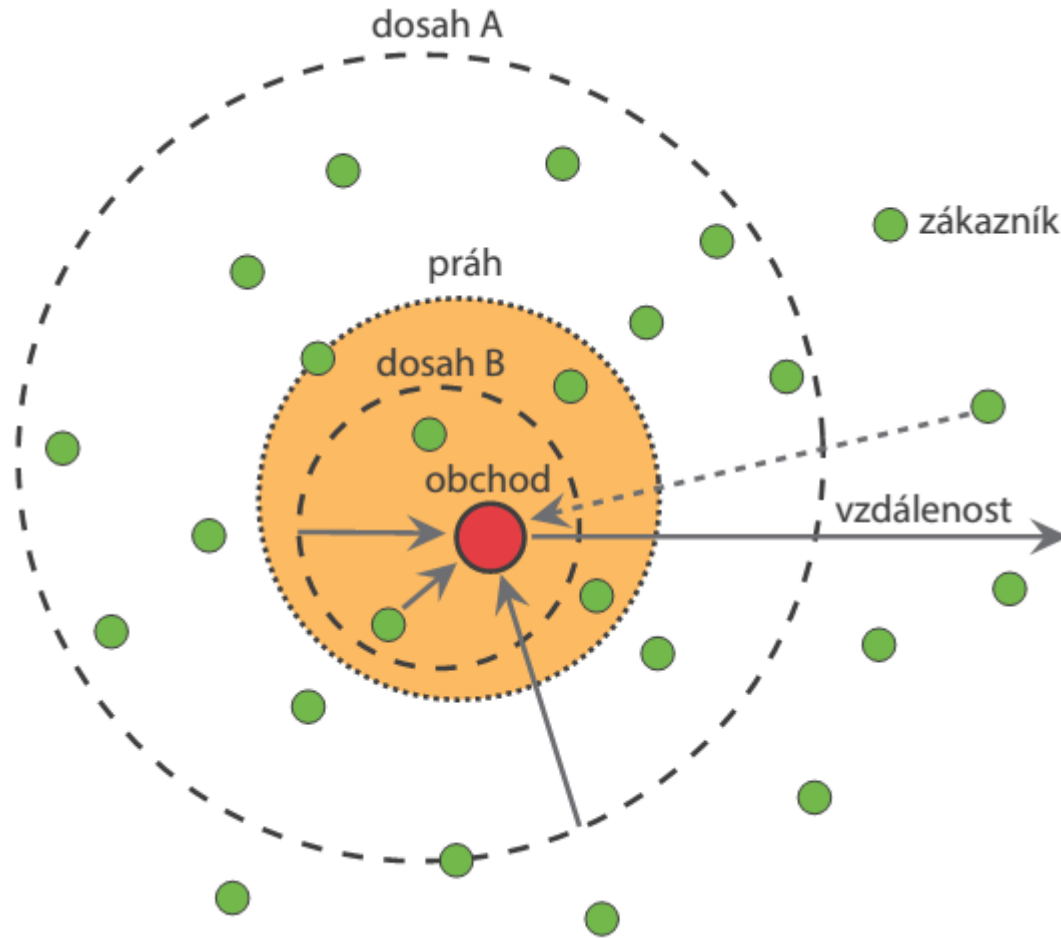
Velikost trhu a jeho práh



Sféry vlivu (obslužné zóny)

- kolem každého centra
- ovlivněno časovou dostupností a dopravními náklady
- souvisí s tzv. dosahem služby a s ekonomickým prahem efektivnosti
- **Prah efektivnosti**
 - počet obslužených obyvatel, který určuje, zda je dané centrum ziskové nebo naopak ztrátové
- **Dosah (horní hranice dosahu)**
 - označuje maximální vzdálenost, kterou jsou lidé ochotni cestovat za danou službou a za kterou již nebude výhodné nakupovat
- čím dražší a méně častá je služba, tím vzdálenější je hranice jejího dosahu a tedy i práh

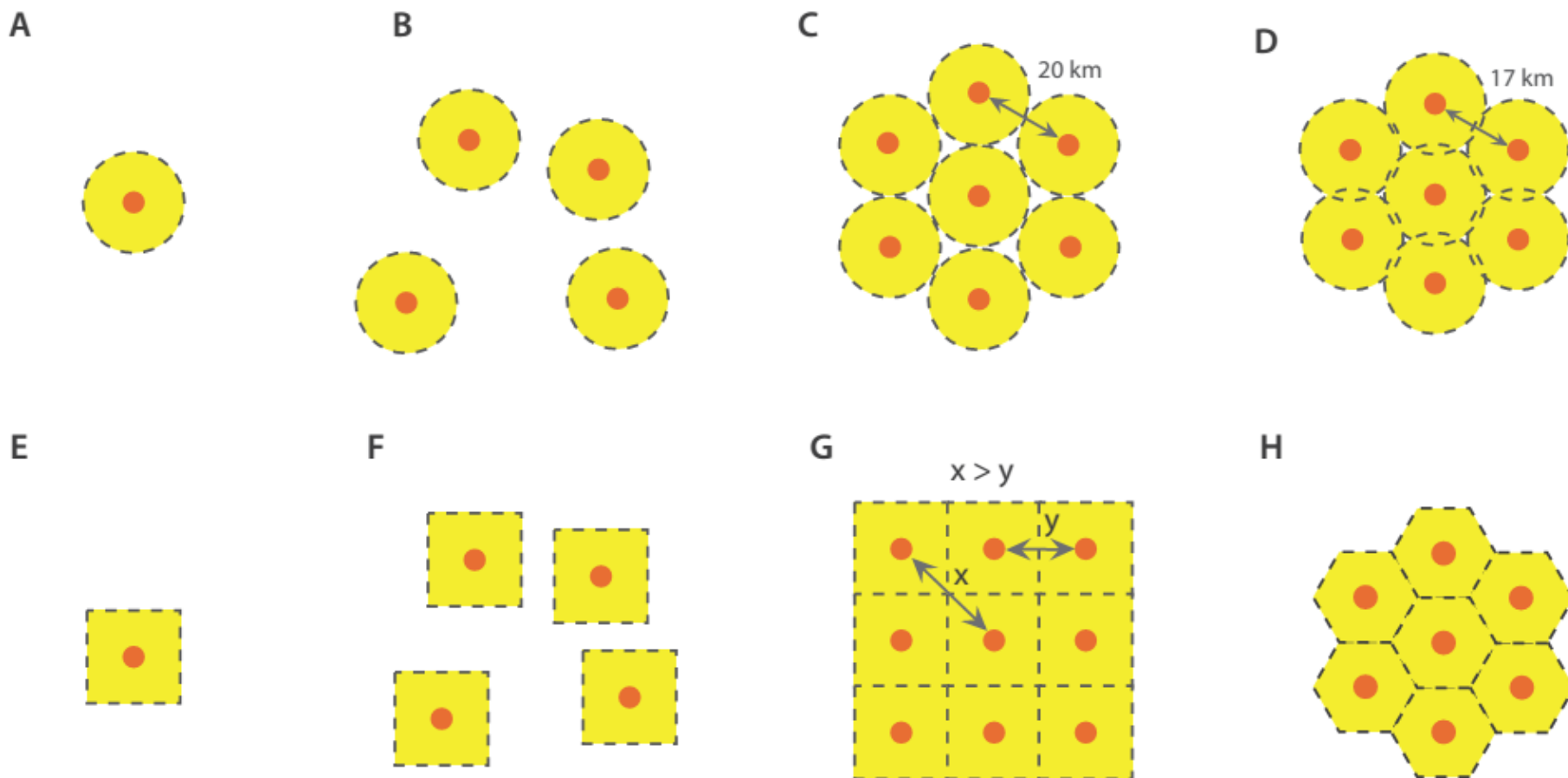
Obchodní práh a dosah



A – ziskový trh (práh je nižší než dosah)

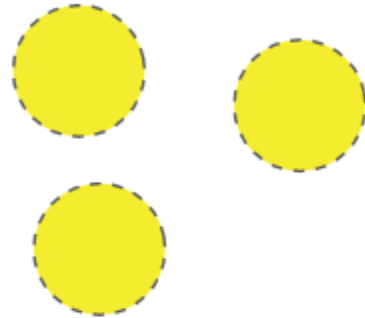
B – neziskový trh (dosah je nižší než práh)

Optimální tvar spádové oblasti

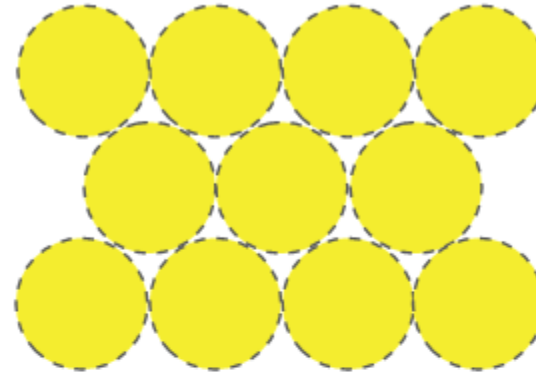


Prostorové umístění spádových oblastí

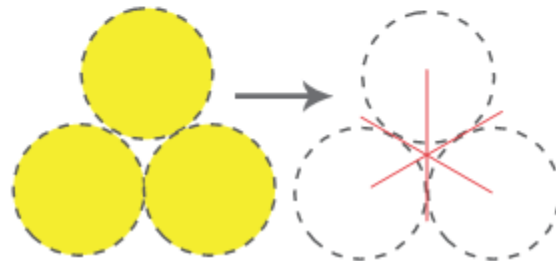
Radiální tvar spádové oblasti



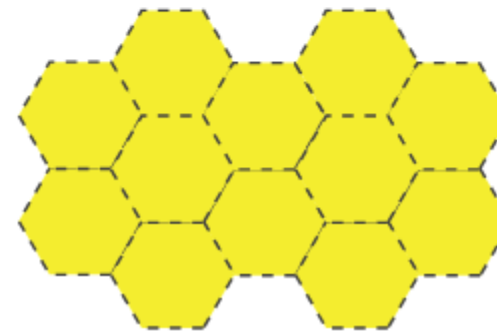
Optimální pokrytí radiálním tvarem



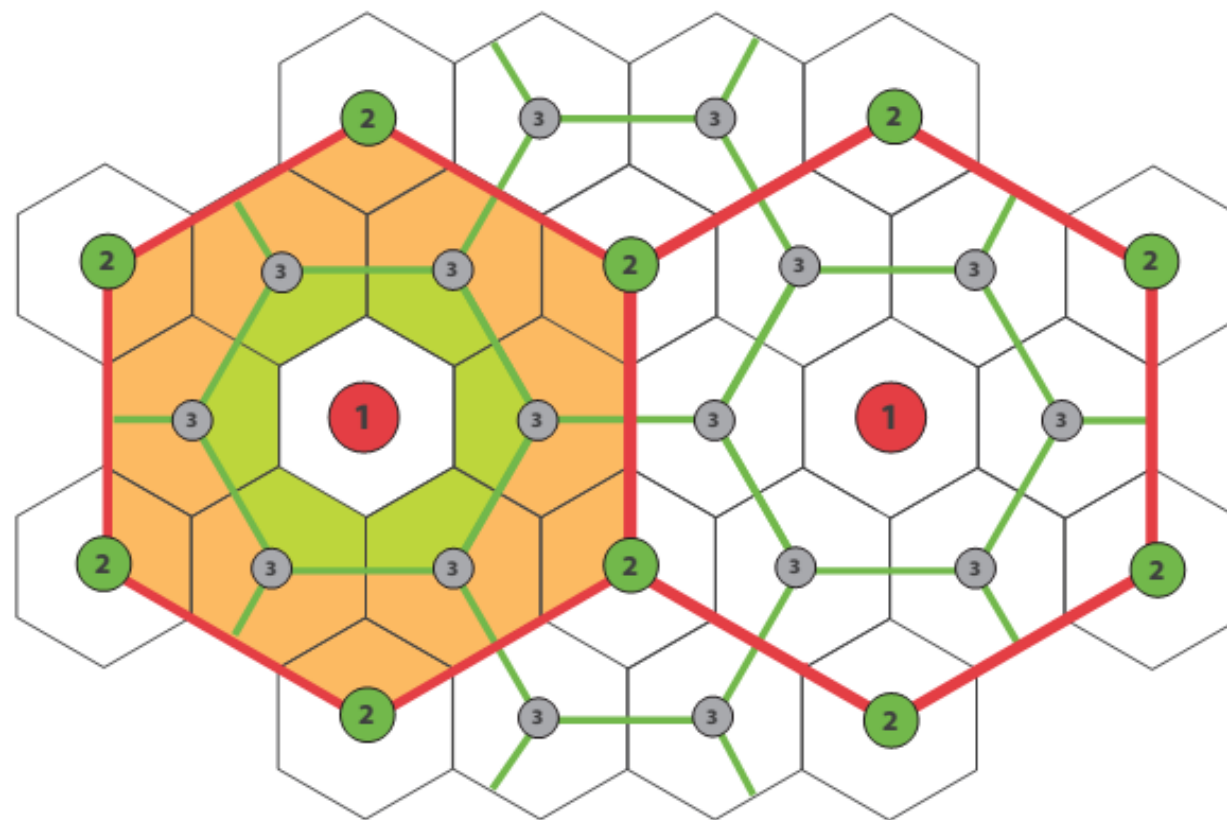
Transformace z radiálního tvaru spádových oblastí na hexagonální



Optimální pokrytí hexagonálním tvarem



Tržní princip (K-3 hierarchie)



Hierarchická úroveň centra



Metropole

- hlavní město státu
- obecně jakékoli velké město (velkoměsto) s jeho metropolitní oblastí
- kulturní a ekonomické centrum s velkým množstvím státních institucí a soukromých firem
- silné koncentrické vazby
- např. brněnská metropole – Brno, hanácká metropole – Olomouc

Aglomerace

- výrazně urbanizované území zahrnující větší město a jeho zázemí
- intenzivní, dopravní, ekonomické, sociálními a technické vazby
- monocentrické, bicentrické, polycentrické aglomerace (konurbace)
- vysoká hustota zalidnění, denní mobilita obyvatelstva,
- např. většina hlavních měst států, v ČR např. Praha, Ostrava

Konurbace (souměstí)

- polycentrická forma aglomerace
 - obvykle nemá jedno centrum a nemusí mít ani společné zázemí
- několik měst, velkoměst nebo aglomerací srostlých v jednu souvisle zastavěnou plochu
- např. Zlín-Otrokovice nebo tzv. Trojměstí (Gdaňsk-Gdyně-Sopoty)
- spojením několika konurbací vzniká megalopolis

Megalopolis (megalopole)

- rozsáhlá oblast souvislého (případně těsně navazujícího) osídlení městského charakteru
- vzniká spojením dvou nebo více městských oblastí (aglomerací)
- extrémní případ rozrůstání měst (forma urban sprawl)
- poč. obyvatel většinou přesahuje 10 mil. např. oblast mezi Bostonem a Washingtonem
 - Tokio – Osaka - Nagoja

Megalopolis (megalopole)



"We're waiting for the city to come to us..."

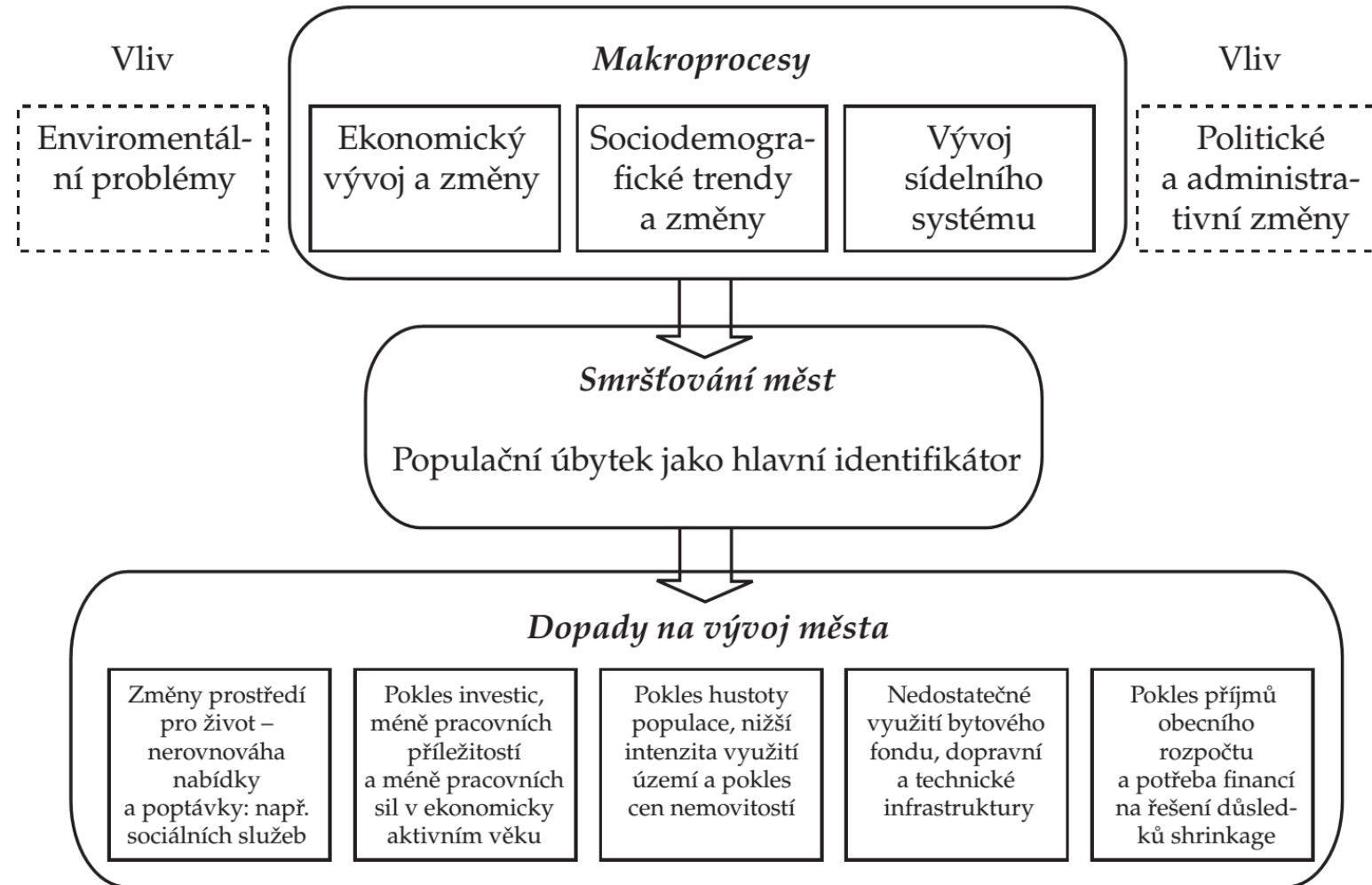
Shrinking cities (smršťování měst)

- pokles počtu obyvatel v některých městech a s ním související jevy
- oslabení politického, ekonomického či jiného významu v rámci hierarchie sídelního systému
- vede k nerovnoměrnému rozvoji evropských městských regionů
- často v oblastech s utlumenou těžbou

Příčiny smršťování

1. **Deindustrializace** - regionální ekonomiky a ekonomický pokles v národním či globálním kontextu vedou k meziregionální migraci z průmyslových regionů, motivované primárně nedostatkem pracovních příležitostí
2. **Demografické změny** - snížení porodnosti a dlouhodobé procesy stárnutí populace jsou hlavním důvodem klesajícího počtu obyvatel a změny věkové struktury
3. **Suburbanizace a urban sprawl** - výstavba zejména nízkopodlažních a rodinných domů mimo vnitřní města, vystěhovalectví z vnitřních měst a nárůst počtu obyvatel v zázemí měst

Shrinking cities (smršťování měst)



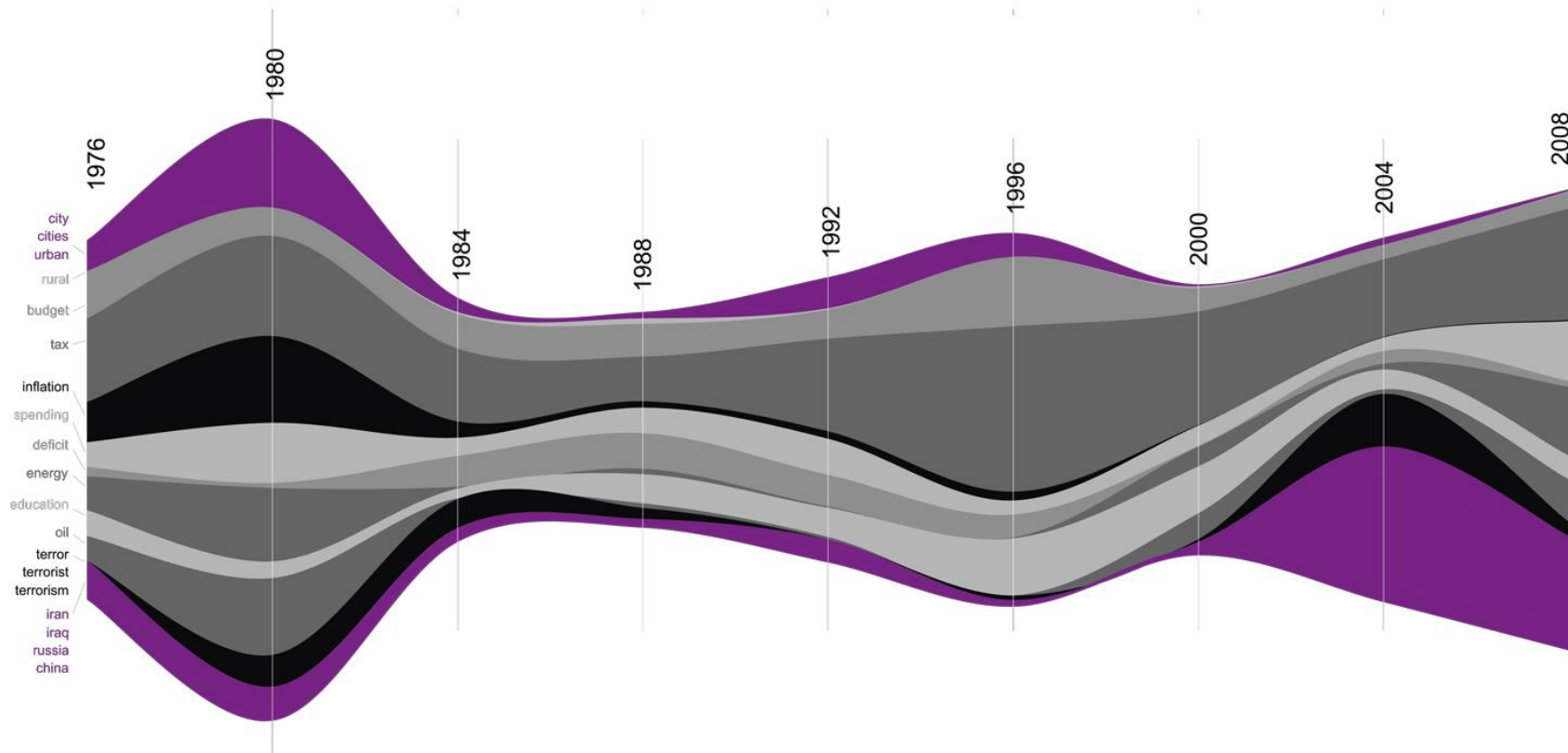
Zdroj: Großmann, Hasse a Rink [2008], upraveno.

Smršťující se města

The Incredible Shrinking Cities

Infographic by Benjamin Farahmand
Source: Commission on Presidential Debates

The driving concerns of American presidential politics ebb and flow, reflected in the language spoken at presidential debates. Below, we map the frequency with which certain terms have been mentioned at debates over the last 35 years. Note how "inflation" went from a dominating topic to a minor one. See "terrorism" rise, then fall, then rise again. And watch "cities" and "urban" fade into the background of these quadrennial conversations. Will the 2012 debates be any different?



jaroslav.burian@mvso.cz