



Základní charakteristika sociologie

Vznik sociologie

Teoretický rámec sociologie

Mikro a makro sociologie



# CO JE SOCIOLOGIE?

- V doslovném překladu slovo sociologie znamená vědu o společnosti
- **Věda o společenských jevech, vztazích a procesech.** Je to tedy věda studující společnost, jakožto určitý historický proces, a společenské vztahy, které v tomto procesu vznikají i zanikají
- **Sociologie** je společenská věda zkoumající sociální život jednotlivců, skupin a společností. O obsahu sociologie a vymezení předmětu jejího zkoumání neexistuje shoda napříč různými sociologickými



# ***CO ZKOUMÁ SOCIOLOGIE?***

Sociologie je společenskou vědou zkoumající :

- 1) sociální život jednotlivců
- 2) strukturu společnosti
- 3) sociální interakci
- 4) společenský systém
- 5) sociální změnu



# VZNIK SOCIOLOGIE

- Sociologie vznikla v první polovině 19. století
- vytvářela společně se změnami ve společnosti
- Příčinami pro vznik této disciplíny jsou: hlavně ale velká francouzská revoluce (osvícenství/encyklopedisté)- **Velká francouzská revoluce proběhla ve znamení vypovězení smlouvy mezi panovníkem a lidem**
- V novověku dosáhla věda v lidských očích mimořádný význam. **Začala být považována za společenskou sílu**, za surogát a výraz nejlepších a nejdůležitějších lidských schopností.
- V epoše osvícenství se výrazně posílila víra v univerzální záběr vědeckého přístupu ke světu a rostlo přesvědčení, že **vědecké myšlení jako takové může nejen sloužit k ovládnutí přírody, ale je schopné i napomoci při reformování lidských či společenských záležitostí (sociální fyzika)**





# ***OTEC ZAKLADATEL***

- Chápal sociologii jako vědu pozitivní
- Chtěl, aby ke studiu společnosti používala stejné vědecké metody jako používá fyzika a chemie ke zkoumání hmotného světa.
- Veškeré zkoumání tedy mělo být odvoditelné z pozorování a být vědecky ověřitelné.
- Založeno na důkazech vycházejících z pozorování, srovnávání a



# VZTAH JEDINCE KE SPOLEČNOSTI

- Sociologie tedy slouží jako věda **ke zkoumání společnosti a jedince ve společnosti.**
- Důležitý je tedy vztah **společnost-jedinec,**
- „Sociologii jako vědu o společnosti nezajímá jedinec jako samostatná individuální jednotka, ale vždy jej vztahuje ke společnosti a ptá se, jak jedinec utváří společnost, popřípadě naopak, jak společnost utváří jedince.“
- „Můžeme společnost vidět? Jak vypadá? Dokážeme ji popsat? Co všechno společnost zahrnuje a co už do ní nepatří? Existuje jedna společnost nebo se dá mluvit o větším množství společností? Je jednou daná nebo se v průběhu času proměňuje? Je nějak



# ***POZITIVISMUS***

- Člověk je tvořen společností
- Poznávání dedukce
- Myšlení a jednání  
produkováno společností
- Člověk je na společnosti  
závislý, je samostatný  
organismus
- Vysvětlení třídní struktury  
společnosti (stratifikace)



# ***NOMINALISMUS***

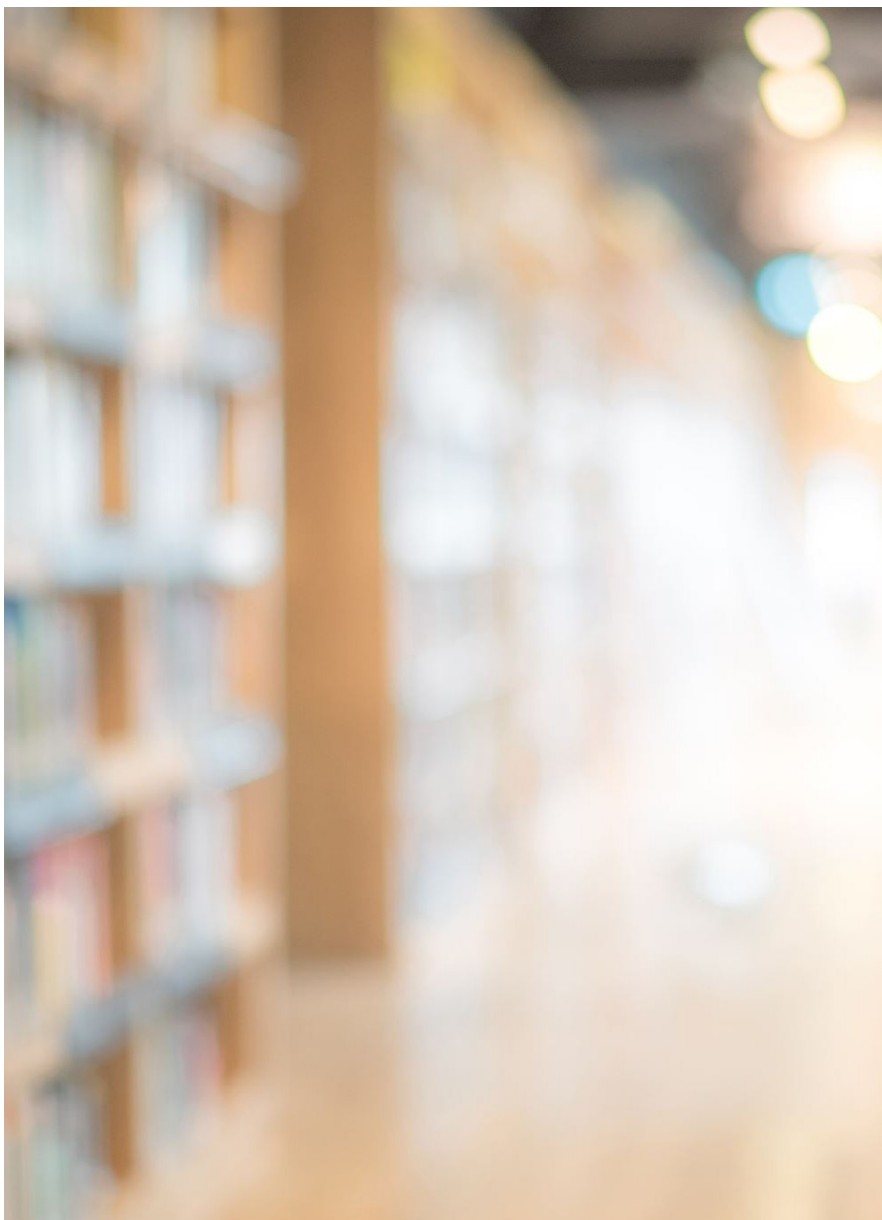
- Společnost je produktem lidí
- Vytvářejí ji lidé
- Propůjčují ji význam (Thomasův teorém)
- Společnost lze poznat pochopením významů





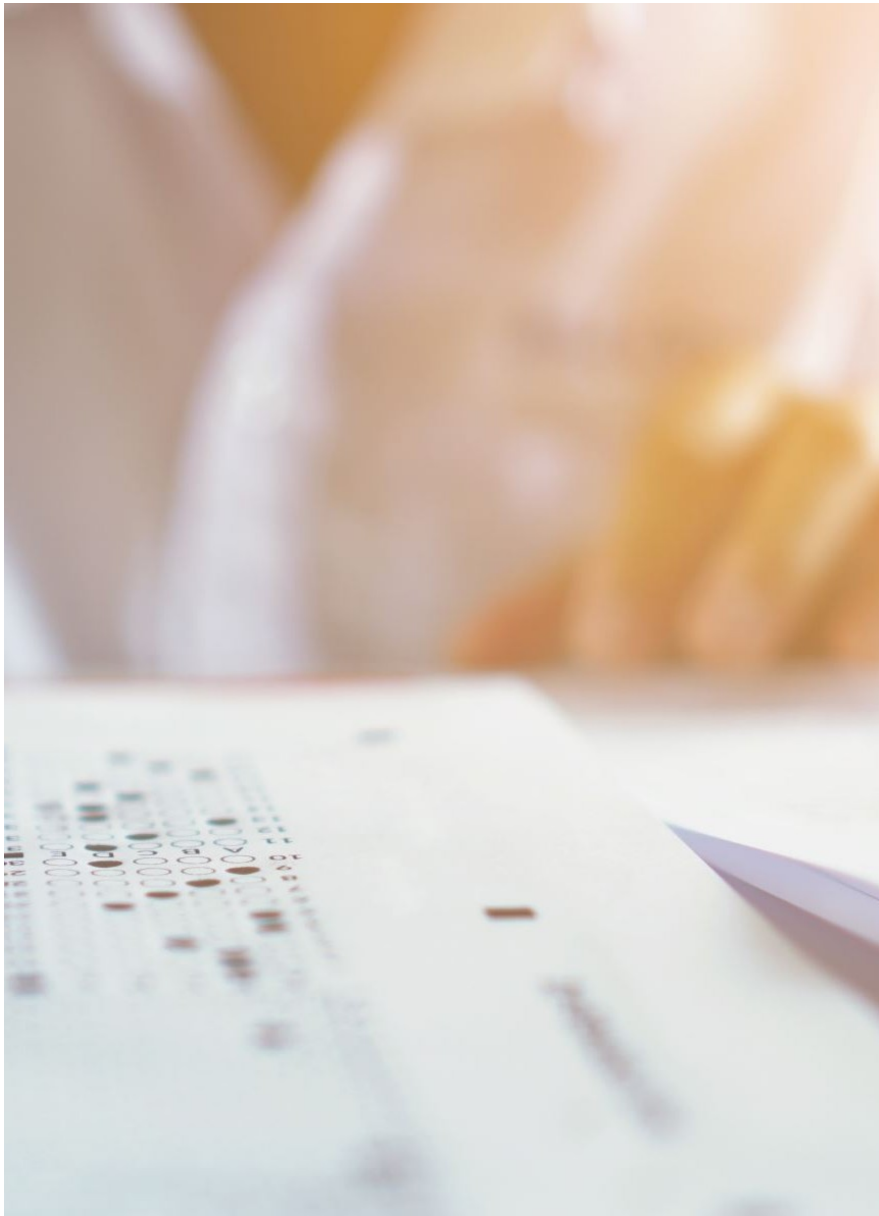
# ***JAK SOCIOLOGIE ZKOUMÁ?***

- Kvalitativně (interpretativně)
- Kvantitativně (pozitivisticky)



# ***KVALITATIVNĚ***

- Induktivní metoda poznání
- Rozhovory
- Menší vzorek
- Vysoká validita
- Nízká reliabilita



# ***KVANTITATIVNĚ***

- Dedukce (zákon)
- Dotazník
- Statistická analýza
- Velký vzorek (reliabilní)
- Málo validní
- Výsledkem je ověření teorie



# ***JE SOCIOLOGIE VĚDA?***

- Měkká vs tvrdá data
- Nástroje měření
- Způsob sběru dat
- Vzorek?
- Byl původ sociologie snahou společnost řídit?





# **VĚDA VS. ZDRAVÝ ROZUM**

ZDRAVÝ ROZUM JE  
GENERAČNĚ DĚDĚNÝ, JE  
RECIPROČNÍ,  
INKLUZIVNÍ, ZOBECŇUJE  
NA ZÁKLADĚ  
ZKUŠENOSTI A TRADICE  
VĚDECKÝ MÁ METODY A  
POSTUPY, ZOBECŇUJE  
NA ZÁKLADĚ  
SYSTEMATICKÝCH  
POSTUPŮ/ LIMITEM JE  
OVLIVNITELNOST  
VÝZKUMŮ,  
NESPOLEHLIVOST A  
MANIPULOVATELNOST



# ***RASOVÉ TEORIE***

- Bio-organická škola
- Vyspělost ras a srovnávání
- Teoretická baterie pro totalitní moc

# ***JAK ZACHÁZET SE SOCIOLOGICKÝMI ZÁVĚRY?***

- Relativní a nelze na nich stavět základy společnosti
- Mají informativní charakter
- Jsou součástí vědní diskuze
- Výzkumník musí být uvědomělý



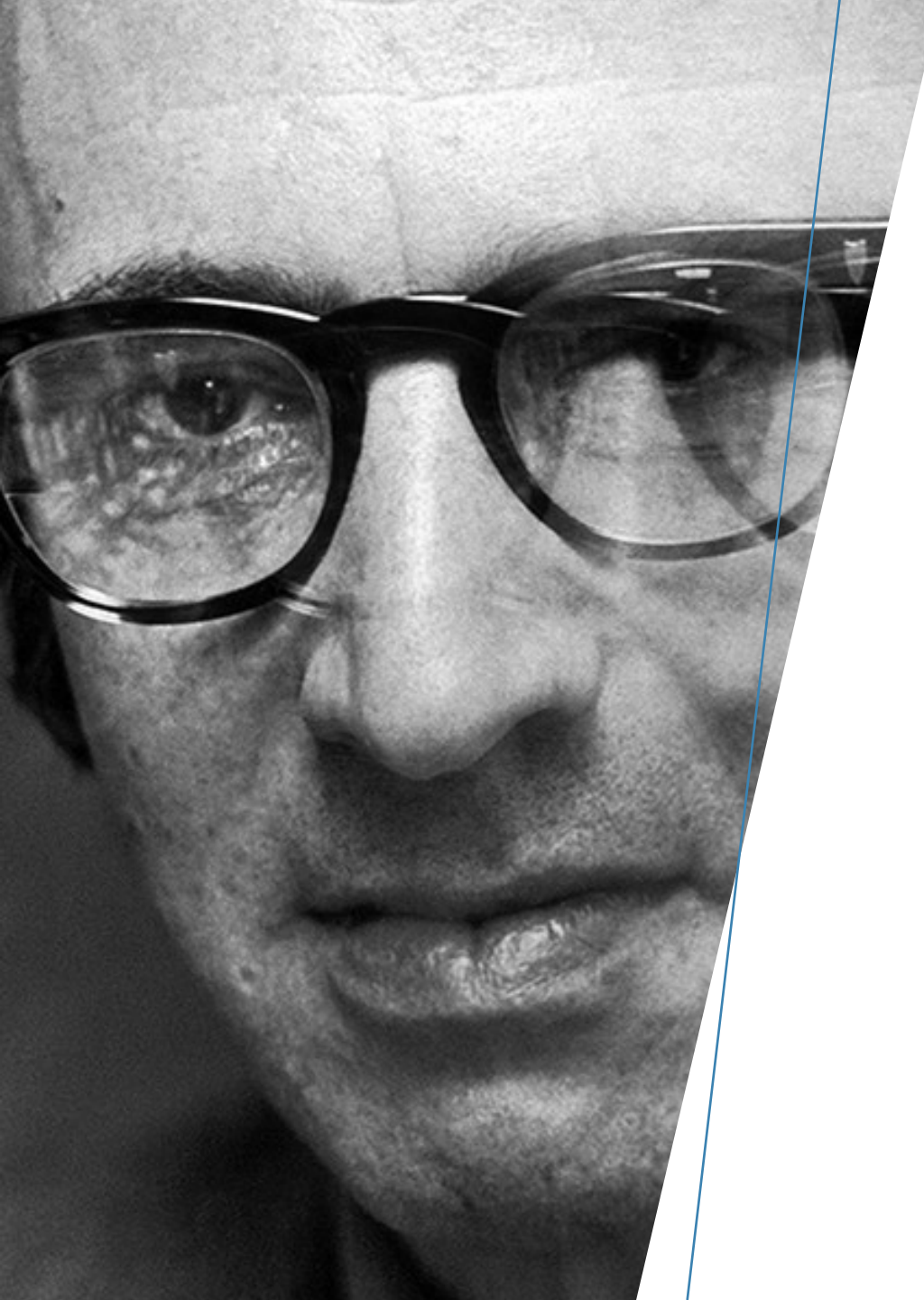
*SOCIOLOGICKÉ PERSPEKTIVY: PARADIGMA.  
SOCIALIZACE, AKULTURACE*





# *PARADIGMA*

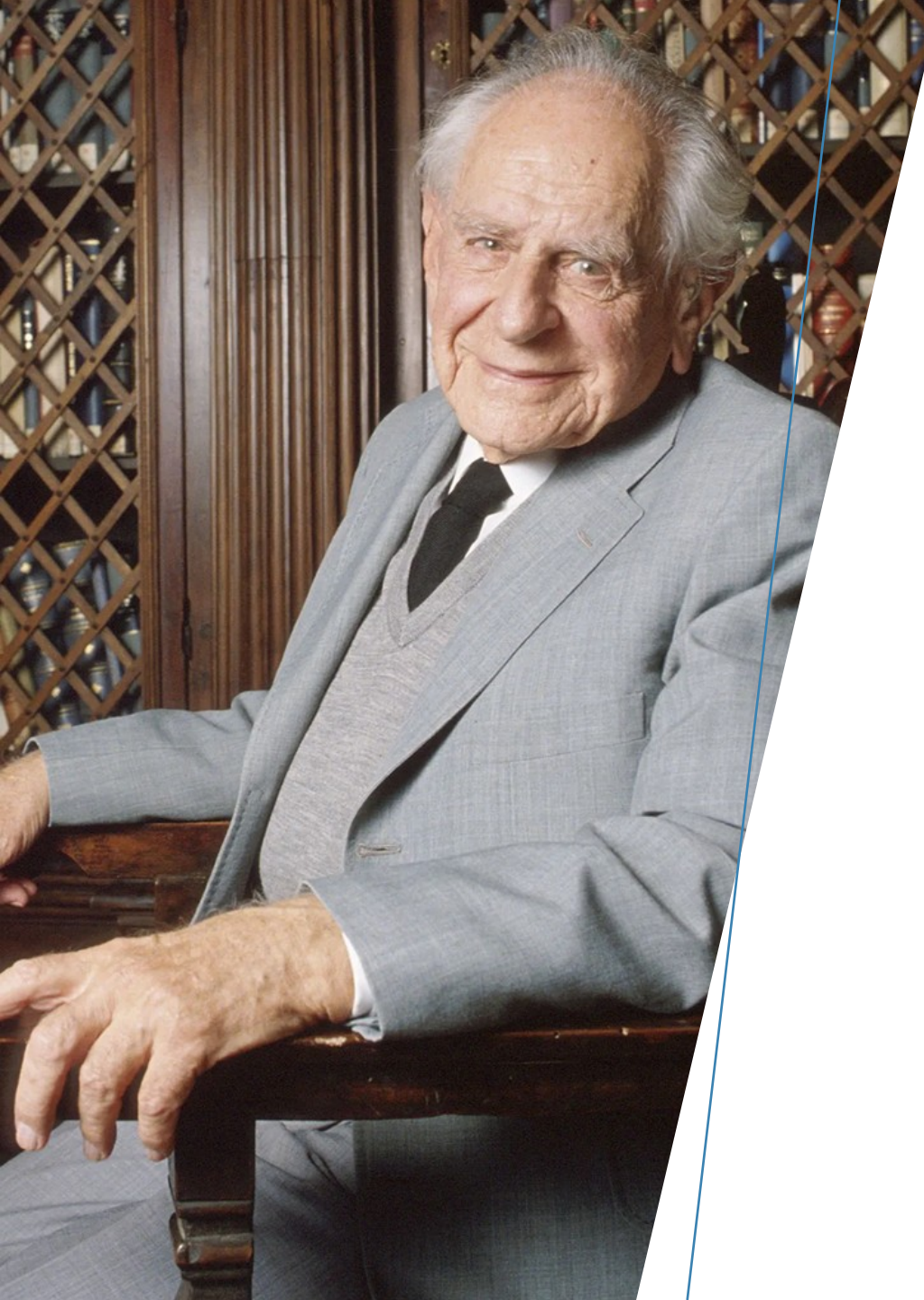
- **Paradigma** je obecně přijímané schéma, vzorec myšlení či model.
- Ve vědecké sféře znamená paradigma zásadní pojetí určité disciplíny, které je považováno za vzorové a je sdíleno většinou vědců a výzkumníků v určité historické etapě.
- Paradigma vymezuje to, co má být zkoumáno, jakými přístupy, jakými metodami, podle jakých pravidel a konvencí.



# THOMAS KUHN

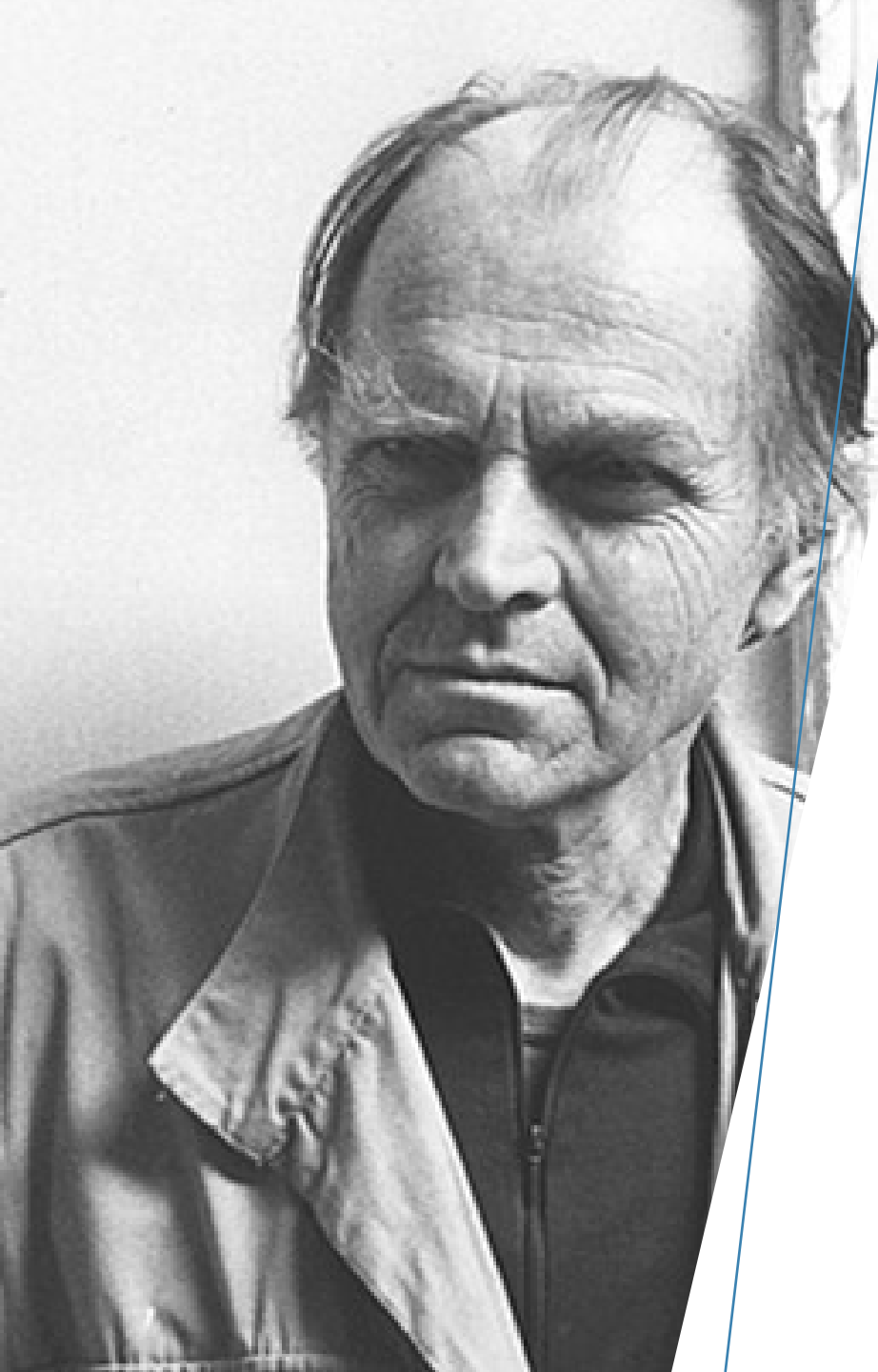
- Pojem paradigma jako první obecně definoval v 2. polovině 20. století, ve svém díle *Struktura vědeckých revolucí*.
- Podle T. Kuhna prochází vývoj vědy dvěma stadii: evolučním a revolučním.
- **Pokrok vědeckého poznání není přímočarý**, ale že je čas od času přerušován zásadními zvraty-*vědeckými revolucemi*. Při těchto vědeckých revolucích dochází k přehodnocení samotných základů dosavadního vědění.
- **Vědecké poznání tedy nesměřuje k nějaké jediné Pravdě o světě**, netýká se žádné „objektivní reality“ – nezávislé skutečnosti, všem společné, vždy zde již jsoucí.
- **Věda, tak jako každá lidská činnost, má svůj kulturní, dějinný, instituční, sociální a psychologický rozměr**. I vědecké poznatky jsou proto historicky podmíněné: vyjadřují ducha dané epochy, mění se s dobou i s okolnostmi.
- Za paradigma považuje Kuhn „**obecně uznávané a vědecké výsledky**, které v dané chvíli představují pro společenství odborníků model problémů a model jejich řešení“. Paradigma ovládá jistou vědeckou komunitu, častěji celý vědní obor a je určujícím prvkem při rozhodování, co by mělo být předmětem výzkumu a co ne, jaké metody lze s úspěchem použít, dokonce i jakého druhu musí být výzkumné výsledky.
- Podstata paradigmatu je většinou explicitně vyjevena v učebnicích, nebo v textech všeobecně uznávaných klasiků. **Výzkum podléhající nějakému paradigmatu Kuhn nazývá „normální věda“**. **Poté se však objeví anomálie**. **A hromadící se defekty paradigmatu jsou závdavkem pro vznik nového paradigma**





# KARL POPPER

- Popper ostře **kritizoval a odmítl teorii verifikace**, s níž přišli novopozitivisté Vídeňského kruhu.
- Namítal, že každý pokus o empirické neboli zkušenostní **zdůvodnění indukce končí nekonečným regresem**.
- Pravdivost vědecké teorie podle něj nelze dokazovat, ale jen empiricky testovat. **Základem vědeckého poznání tedy není verifikace (potvrzení), ale falsifikace**.
- Pouze ta teorie, kterou je možné podrobit falsifikaci, tedy vystavit ji možnosti vyvrácení, je vědecká, tím větší hodnotu má pro vědu. Netřeba hromadit důkazy, které teorii potvrzují; spíše hlídat to, co by ji mohlo vyvrátit.
- Konečnou, definitivní jistotu naší přesné znalosti pravdy nemůžeme mít nikdy, k pravdě se můžeme pouze přibližovat neustálým vylučováním falsifikovaných teorií, hovoříme o evoluci vědy. **K evoluci, vývoji vědy dochází právě díky falzifikaci: tím, že něco popřeme, získáváme nový prostor pro otevření dalších, nových otázek**.
- **Důsledkem jeho pojetí vědeckého poznání je obrana otevřeného myšlení. Síla vědy netkví tolik v tom, že se její tvrzení dají dokázat, nýbrž v tom, že musí být formulována tak, aby se dala vyvrátit. Právě tak síla demokracie nespočívá v tom, že by vybírala ty nejlepší k vládě, nýbrž že každou vládu lze běžnými prostředky (volbami) odvolat.**



# PAUL FEYREBAND

- V jeho knize *Rozprava proti metodě* a knize *Science in a Free Society* Feyerabend zastával názor zrušit metodická pravidla, kterými se vědci řídí. **Měl námitky proti každé preskriptivní (nařízené) vědecké metodě, která svými pravidly, kterými se výzkum řídí, omezuje činnost vědců a tím i vědecký pokrok.**
- Podle jeho názoru by vědě prospěla "dávka" teoretického anarchismu. **Věřil, že teoretický anarchismus by byl žádoucí, protože je lidštější, než systémové organizace, které vědcům ukládají přísná pravidla.**
- Jedním z kritérií pro hodnocení vědecké teorie, na které Feyerabend útočí, je **kritérium konzistence**. Poukazuje na to, že trvat na tom, aby byla nová teorie v souladu se starými teoriemi, dává **nesmyslnou výhodu** teorii starší.
- Pokud by se tedy mělo vybrat mezi dvěma novými teoriemi se stejnou vypovídací schopností, **vybrala by se ta, která je kompatibilní se starší a ověřenou teorií**. Podobnost obou teorií (nové a staré) ji také dělá mnohem atraktivnější pro vědeckou komunitu, protože se nebudou muset snažit zbavit tolika vytvořených předsudků.
- Feyerabend byl také kritický vůči Popperově falzifikaci. **Tvrdil, že žádná pozoruhodná teorie není vždy v souladu se všemi relevantními fakty. To neumožňuje použít "naivní falzifikaci" jako metodologické pravidlo, které říká, že vědecké teorie by měly být odmítnuty v případě, že nesouhlasí se známými fakty.**





## ***MULTI PARADIGMATIČNOST SOCIOLOGIE***

- Sociologie (stejně jako psychologie) je vědou multiparadigmatickou.
- **To znamená, že v této vědní disciplíně nemáme pouze jedno paradigma – nemáme zde pouze jeden jediný způsob „jak dělat vědu“ – ale existuje v rámci této vědní disciplíně několik různých paradigmat, která jsou sociology přijímána a používána jako vzorový způsob „jak dělat vědu“**

*KULTURA. ETNOCENTRISMUS. ENKULTURACE, AKULTURACE, SOCIALIZACE.*

# *SOCIALIZACE*

Primární

Sekundární

terciální



# AKULTURACE X ENKULTURACE

- Akulturace je psychosociální proces, který probíhá v situacích, kdy se dostávají do dlouhodobého kontaktu příslušníci dvou nebo více kulturních společenství. Jde o případy soužití etnických menšin s majoritní populací v jedné zemi, adaptaci imigrantů po příchodu do hostitelské země.
- Enkulturace je část socializačního procesu, během něhož se například původně neutrální a nekulturní novorozenec stane integrální součástí společnosti, jejíž kulturu přejímá.
- **Kultura- člověk začíná být chápán jako aktivní tvůrce, jejímž prostřednictvím neustále překračuje kruh svých existenčních možností a přetváří tak přírodu i sebe sama.**





# *BIOLOGICKÝ VS. KULTURNÍ DETERMINISMUS*

- Jednáme z podstaty přírody nebo naučeně?
- Co je vliv společnosti a co přírody?
- Neexistuje jasné rozdělení
- Zde můžete zmínit příklad současného sociálního jevu- transgenderu (když to není medicínsky ověřitelné- aspoň doposud- je to vliv společnosti?)





# ***SOCIÁLNÍ KONSTRUKTIVISMUS***

- Opakované návyky (habitualizace) mezi lidmi plodí instituce (typické jednání typických aktérů v typické situaci) a kulturu
- Syntéza nominalismu a realismu
- Člověk je produktem a zároveň producentem
- Instituce a jejich obměna, kulturní hodnoty
- Socializace, internalizace
- Vědění programuje hranice sociální reality
- Zneužité k nelibosti autorů
- Zdroj: Berger, P., Luckmann T. (1999) Sociální konstrukce reality, Brno: CDK