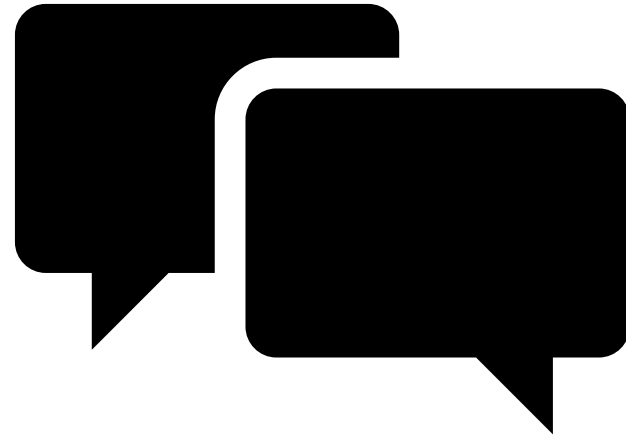


Praktická část závěrečné práce

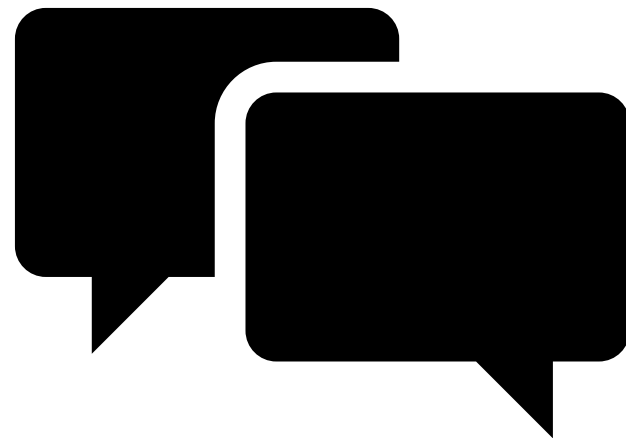
Mgr. Dagmar Halová

Obsah

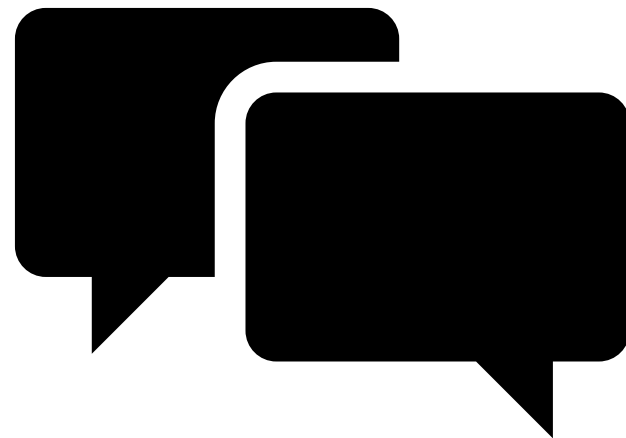
- Rekapitulace
 - Téma a cíl práce
 - Zdroje literatury
- Praktická část závěrečné práce



Jaký je smysl závěrečné práce?



Jaké bude téma vaší práce?



Jaký bude cíl vaší práce?

Z jakých zdrojů lze čerpat?



- Odborné knihy
- Vědecké články



- Popularizační literatura
- Novinové články
- AI



- Wikipedie
- Komerční texty
- Bulvární média

Praktická část závěrečné práce

Metody



Kvalitativní

Rozhovory

Focus group



Kvantitativní

Dotazníky

Polostrukturované rozhovory

Předem připravená sada otázek

Otevřenost diskusi, ne mluvený dotazník

Analýza přepisu (nejjednodušší je tematická analýza)

Tipy

- Připravte si scénář rozhovoru
- Slibte anonymitu
- Nahrávejte alespoň na dvě zařízení
- Na úvod nahrávky si vyžádejte ústní souhlas s nahráváním
- Přepis lze provést pomocí softwaru (např. diktafon v MS Word)
- Nevadí, když se rozhovor nepovede, ale mějte v záloze další respondenty
- Požádejte respondenta o možnost ho kontaktovat s dodatečnými otázkami

Focus group

Předem připravená sada otázek

Otevřenost diskusi, ne mluvený dotazník

Analýza přepisu (nejjednodušší je tematická analýza)

Tipy

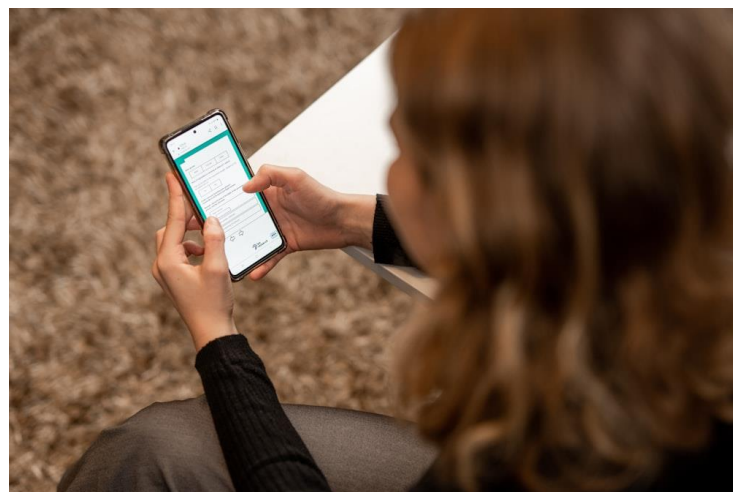
- Totéž, co pro rozhovory
- Umožněte respondentům přípravu
- Vytvořte bezpečné prostředí
- Požádejte je, ať se před svou výpovědí do nahrávky představí přezdívkou
- Dohlédněte na spravedlivý prostor pro výpovědi respondentů

Dotazníky

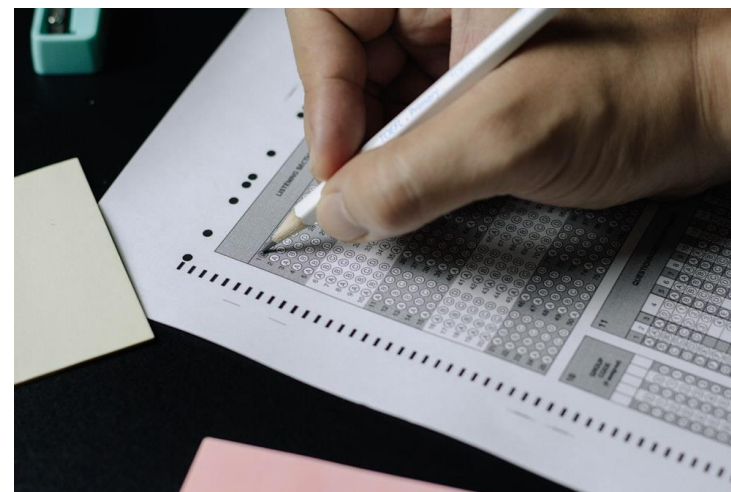


Forma dotazníku

Online



Papír

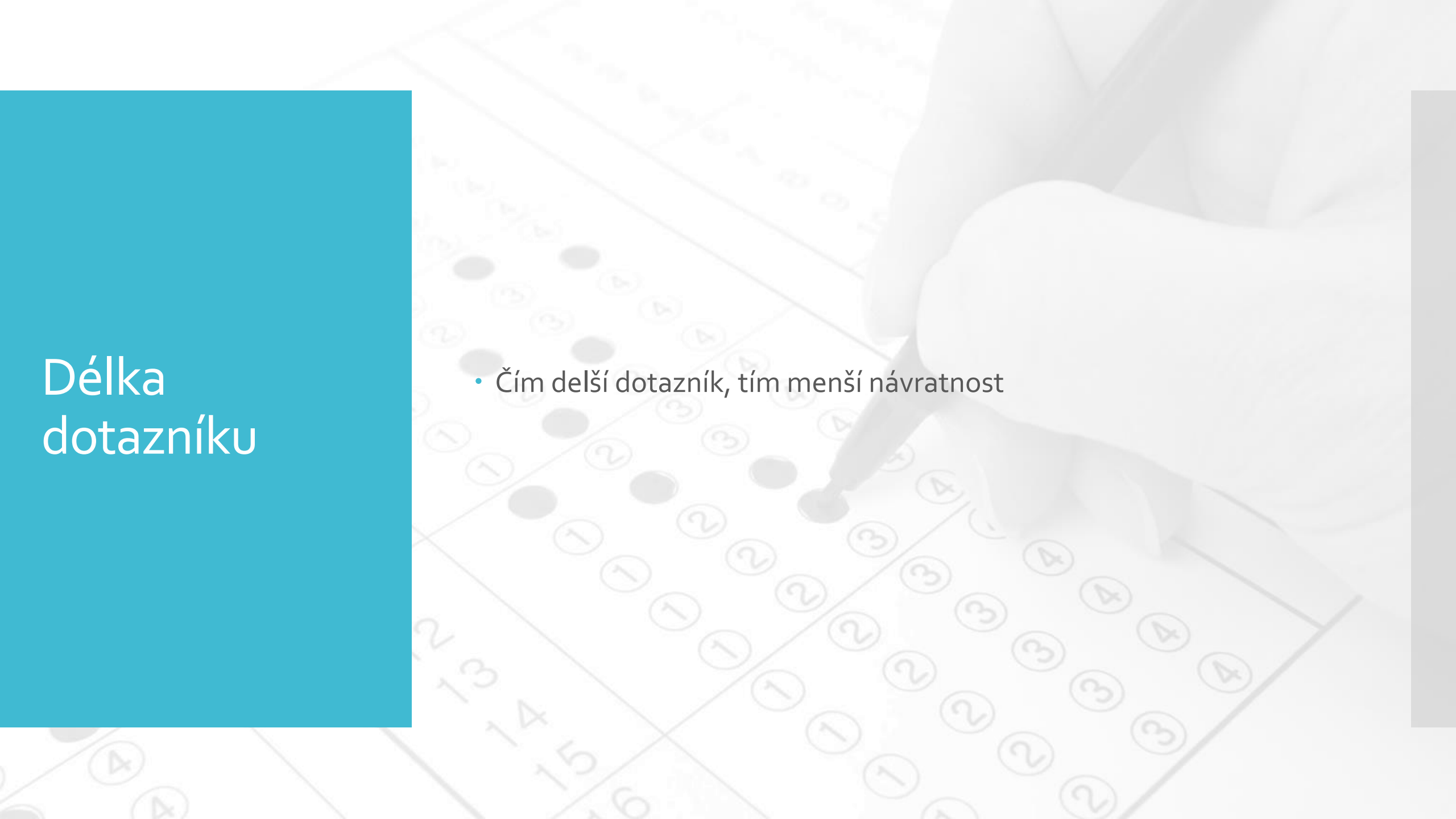


Úvod dotazníku

- Kdo jsem
- Co zkoumám
- Proč to zkoumám
- Motivace respondentů, proč by to měli vyplnit
- Slib anonymity
- Jak dlouho potrvá dotazník vyplnit (nekecat)
- *Pokyny*
- Kontakt na mě
- **Maximálně jeden až dva odstavce**

Délka dotazníku

- Čím delší dotazník, tím menší návratnost



Demografické otázky

Na začátku nebo na konci?

Pohlaví

- Muž, žena, jiné, nechci uvést

Věk

- Otevřené pole vs. škály

Bydliště

- Otevřené pole vs. seznam

Vzdělání

- Úroveň, obor,...

Typy otázek

Otevřené otázky

Uzavřené otázky

- Jednoduchá volba
- Volba více možností
- Škály (body 1 – 5)

Likertova škála

- (zcela nesouhlasím – spíše nesouhlasím – spíše souhlasím – zcela souhlasím)
 - Lichý nebo sudý počet možností?

Povinné vs. dobrovolné odpovědi

5. Označte minimálně jednoho Vašeho nejoblíbenějšího prodejce kosmetiky a parfémů, ve kterém nakupujete.

(lze označit jednu nebo dvě odpovědi)

Zvolte alespoň jednu možnost, maximálně 2 možnosti.

- Notino
- Douglas
- Sephora
- Marionnaud
- FAnn Parfumerie
- El Nino Parfum
- Eparfem
- Parfemy.cz

povinná otázka

6. Na škále, prosím vyjádřete Vaše vnímání jednotlivých atributů loga značky Notina.

(zakroužkujte na stupnici číslo podle toho, ke kterému slovu z dvojice se více přikláníte)



Zvolte prosím na škále, ke kterému z výroků se více kloníte:

jednoduché	1 <input type="radio"/>	2 <input type="radio"/>	3 <input type="radio"/>	4 <input type="radio"/>	5 <input type="radio"/>	6 <input type="radio"/>	7 <input type="radio"/>	složité
amatérské	1 <input type="radio"/>	2 <input type="radio"/>	3 <input type="radio"/>	4 <input type="radio"/>	5 <input type="radio"/>	6 <input type="radio"/>	7 <input type="radio"/>	profesionální
nevhodné barvy	1 <input type="radio"/>	2 <input type="radio"/>	3 <input type="radio"/>	4 <input type="radio"/>	5 <input type="radio"/>	6 <input type="radio"/>	7 <input type="radio"/>	vhodné barvy
tradiční	1 <input type="radio"/>	2 <input type="radio"/>	3 <input type="radio"/>	4 <input type="radio"/>	5 <input type="radio"/>	6 <input type="radio"/>	7 <input type="radio"/>	moderní
nevhodné	1 <input type="radio"/>	2 <input type="radio"/>	3 <input type="radio"/>	4 <input type="radio"/>	5 <input type="radio"/>	6 <input type="radio"/>	7 <input type="radio"/>	výstižné
běžné logo	1 <input type="radio"/>	2 <input type="radio"/>	3 <input type="radio"/>	4 <input type="radio"/>	5 <input type="radio"/>	6 <input type="radio"/>	7 <input type="radio"/>	unikátní logo
dobře zapamatovatelné	1 <input type="radio"/>	2 <input type="radio"/>	3 <input type="radio"/>	4 <input type="radio"/>	5 <input type="radio"/>	6 <input type="radio"/>	7 <input type="radio"/>	špatně pamatovatelné
pečlivě zpracované	1 <input type="radio"/>	2 <input type="radio"/>	3 <input type="radio"/>	4 <input type="radio"/>	5 <input type="radio"/>	6 <input type="radio"/>	7 <input type="radio"/>	nedbale zpracované

rušivé	1 <input type="radio"/>	2 <input type="radio"/>	3 <input type="radio"/>	4 <input type="radio"/>	5 <input type="radio"/>	6 <input type="radio"/>	7 <input type="radio"/>	harmonické
pozitivní	1 <input type="radio"/>	2 <input type="radio"/>	3 <input type="radio"/>	4 <input type="radio"/>	5 <input type="radio"/>	6 <input type="radio"/>	7 <input type="radio"/>	negativní
smutné	1 <input type="radio"/>	2 <input type="radio"/>	3 <input type="radio"/>	4 <input type="radio"/>	5 <input type="radio"/>	6 <input type="radio"/>	7 <input type="radio"/>	veselé

povinná otázka

9. Kdo je podle Vás roztroušenou sklerózou ohrožen více?

- ženy
- muži

povinná otázka

10. Kdy nejčastěji se podle Vás onemocnění projevuje?

- od narození
- mezi 20. – 40 rokem
- u osob starších 60 let

povinná otázka

14. Je podle Vás onemocnění nakažlivé?

- ano
- ne
- nevím

povinná otázka

15. Je podle Vás onemocnění léčitelné?

- ano, lze se zcela uzdravit
- ne, onemocnění je nevléčitelné, potlačují se pouze příznaky
- nevím

3. jaké prvky chytré domácnosti používáte?

Zvolte alespoň jednu možnost, maximálně 10 možností.

- Žárovky
- termostat
- zámky
- kamery
- zvukové systémy (reproduktory)
- rolety a žaluzie
- zavlažovací systémy
- spotřebiče (pračka, lednička atd.)
- nevyužívám
- Vlastní odpověď:

4. Zaslechli jste o některém z těchto prvků chytré domácnosti?

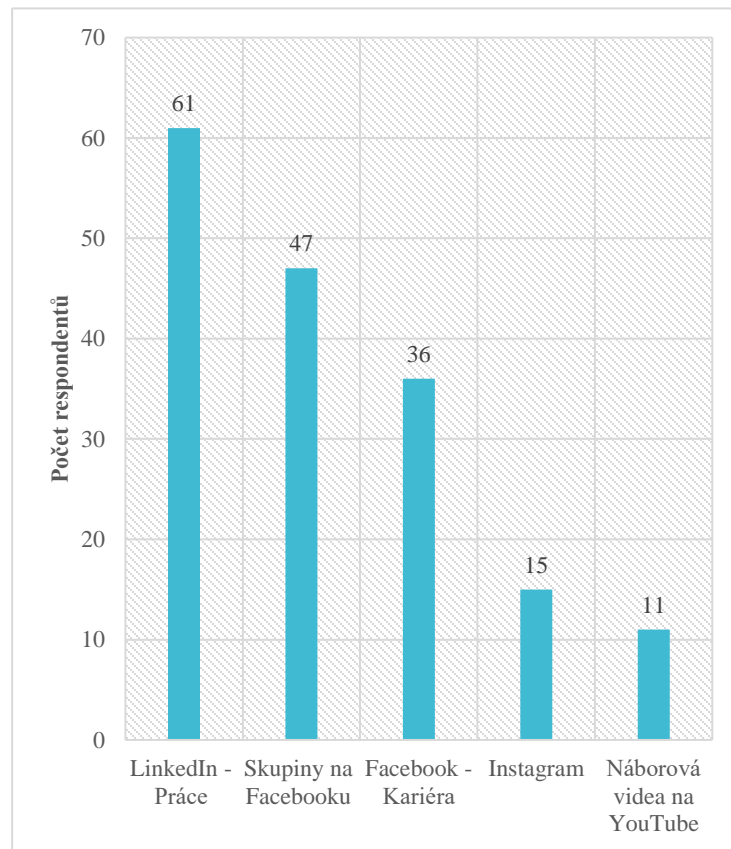
Zvolte alespoň jednu možnost, maximálně 10 možností.

- Žárovky
- termostat
- zámky
- kamery
- zvukové systémy (reproduktory)
- rolety a žaluzie
- zavlažovací systémy
- spotřebiče (pračka, lednička atd.)
- nevyužívám
- Vlastní odpověď:

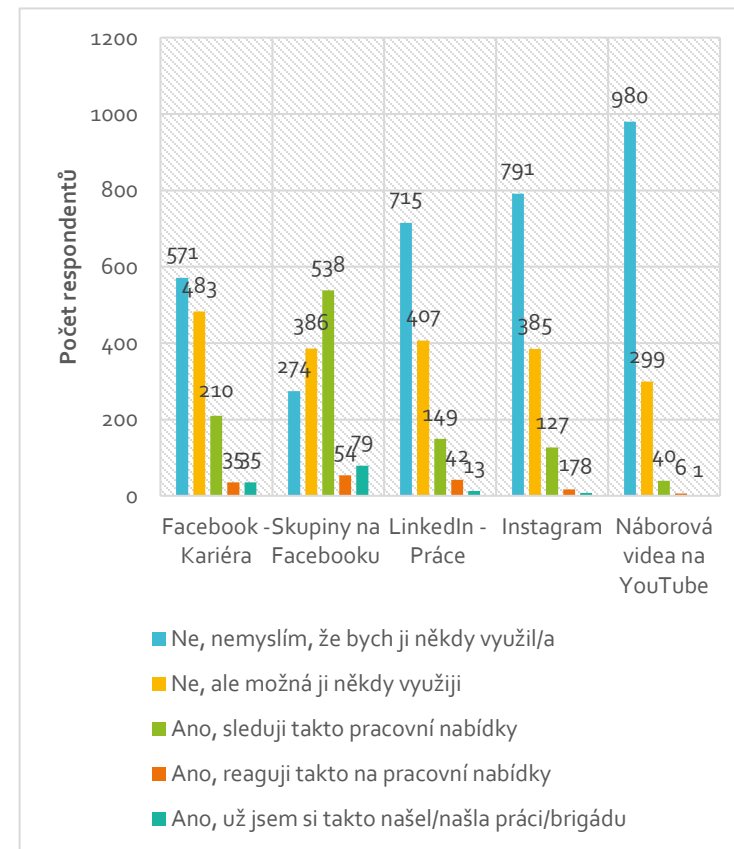
Výsledky výzkumu

- Popsat podstatná zjištění a interpretovat je
- Grafy, tabulky, schémata
 - Rozhodující je přehlednost
 - Jednotné zpracování (např. osa x a y)

Graf 42 Využívání náborových nástrojů na sociálních sítích generací Z. Zdroj: Autorka



Graf 42 Využívání náborových nástrojů na sociálních sítích generací Z. Zdroj: Autorka



Tabulka 2 Struktura výzkumných metod v člancích zahrnutých do rešerše literatury. Zdroj:

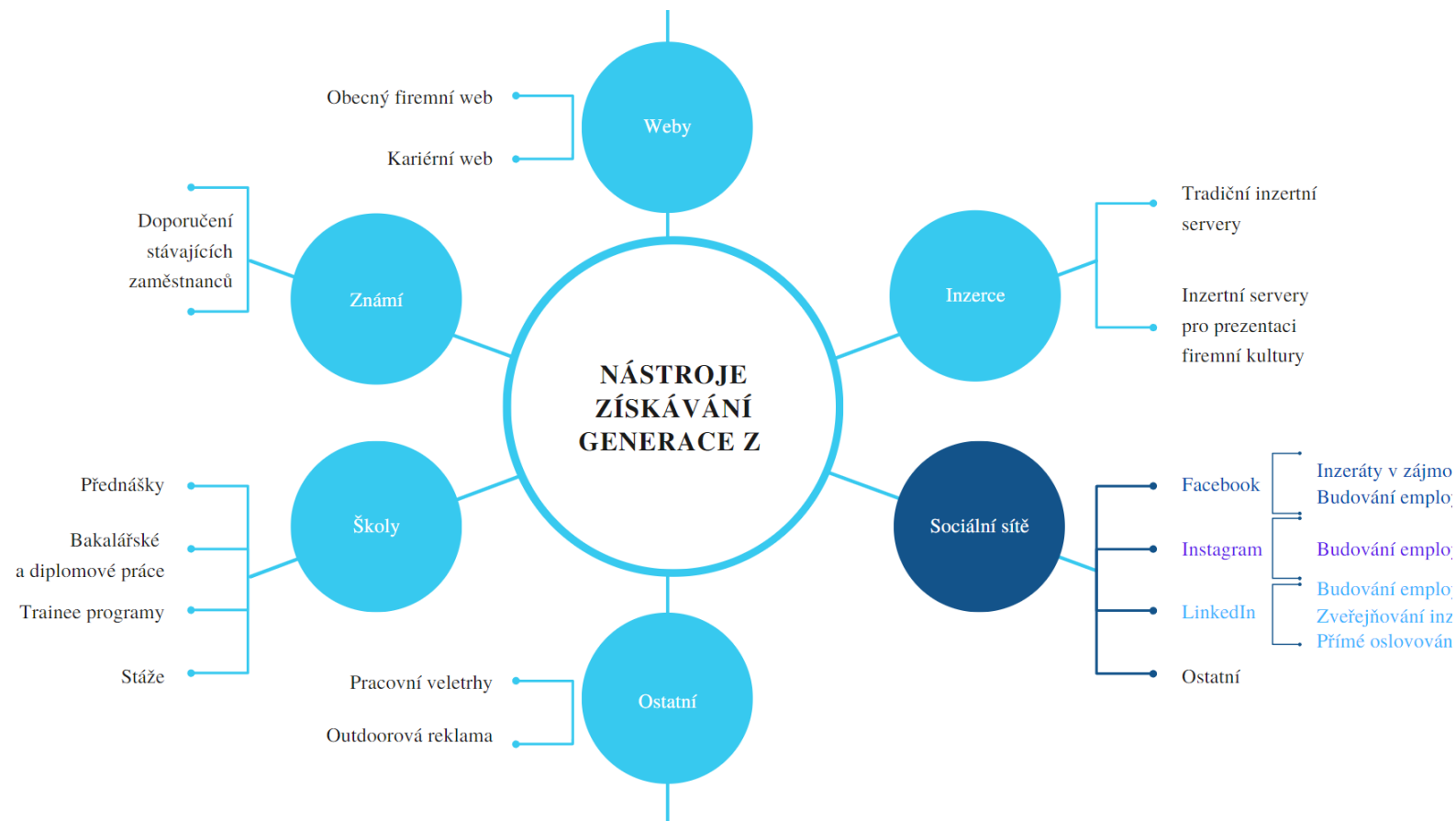
Autorka

Pozn.: Hodnoty v tabulce nelze sčítat, jelikož některé články kombinují více metod výzkumu.

Metoda výzkumu		Počet článků v rešerši literatury užívajících danou metodu výzkumu		Počet respondentů zahrnutých do dané metody výzkumu	
				Celkem	Průměr
Literature review		14		x	x
Kvalitativní metody	Ostatní	8	54	503	63
	Analýza textu psaného respondenty	5		543	109
	Experiment	5		435	87
	Ohniskové skupiny	8		575	72
	Rozhovory	19		2 151	113
	Pozorování	3		97	32
	Veřejně dostupná data	4		x	x
	Dotazníky s otevřenými otázkami	2		118	59
Dotazníky		57		38 447	675

Schéma 11 Nástroje získávání generace Z. Zdroj: Autorka

Tip: Canva



Diskuse

- Shrnout, co jsme zjistili a vyjádřit náš názor na to
- Popsat přínos do praxe – např. doporučení pro firmu
 - Vždy je co zlepšovat
- Mějte svá doporučení podložená

Závěr

- O čem práce byla
- Co byly cíle a jak byly naplněny
- Jaké byly limity výzkumu (vždycky jsou nějaké)

Dotazy?

dagmar.halova@mvso.cz