

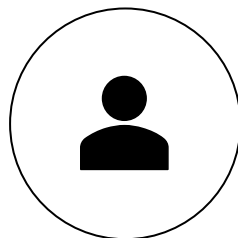
MVŠO

MORAVSKÁ VYSOKÁ ŠKOLA OLMOUC

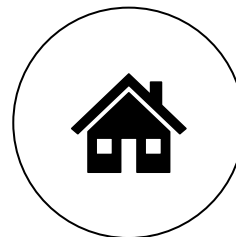


MIKROEKONOMIE 2

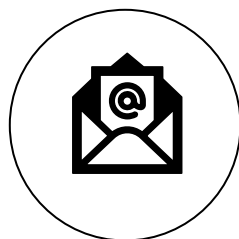
Kontakt



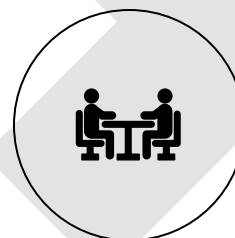
ING. MICHAELA
PERUNOVÁ



ÚSTAV LIDSKÝCH
ZDROJŮ



MICHAELA.PERUNOVA@MVSO.CZ



KONZULTAČNÉ HODINY:
UTERÝ - DLE EMAILOVÉ
DOMLUVY

MVŠO

MORAVSKÁ VYSOKÁ ŠKOLA OLMOUC



DOKONALÁ KONKURENCE

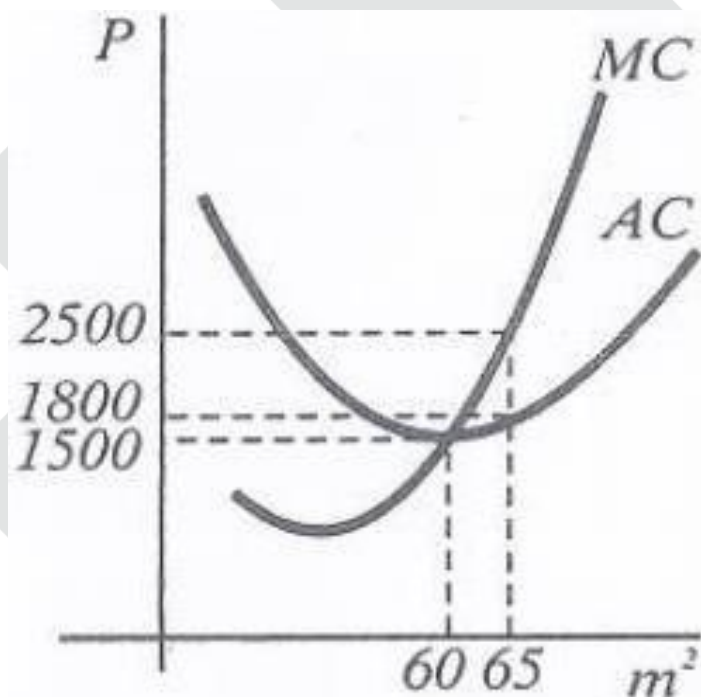
Charakteristika DK firmy

1. V odvětví působí **velký/malý** počet prodávajících a kupujících, kteří **nejsou/jsou** schopni ovlivnit cenu.
2. **Existuje/neexistuje** volný vstup do odvětví.
3. Všechny výrobní faktory **jsou/nejsou** dokonale mobilní.
4. Všechny nabízené a poptávané produkty jsou **homogenní/heterogenní**.
5. Všichni výrobci a spotřebitelé mají **dokonalé/nedokonalé** informace o statcích a jejich cenách.

Příklad – rovnovážní výstup DK firmy

Na uvedeném grafu jdou zachyceny křivky AC a MC dokonale konkurenční stavební firmy. Rovnovážná tržní cena za 1m² zastavěné plochy je 2500 Kč. Zakreslete individuální poptávkovou křivku. Určete:

- Výstup (objem produkce) maximalizující zisk v krátkém období.
- Zisk na jednotku výstupu.
- Celkový krátkodobý ekonomický zisk.
- K čemu tato situace povede v dlouhém období?



Prvky DK firmy

- křivka poptávky
- křivka průměrných a mezních příjmů
- křivka mezních nákladů
- křivka nabídky

→ určení optimálního rozsahu produkce

Příklad – úroveň produkce a zisk DK firmy

- Firma vyrábějící v podmínkách DK má celkový denní příjem ve výši 10 000 Kč.
- Na této úrovni produkce firma maximalizuje zisk.
- Průměrné náklady jsou 20 Kč, mezní náklady jsou 40 Kč a průměrné variabilní náklady jsou 15 Kč.

Určete:

a. tuto úroveň produkce,

b. velikost celkového zisku, pokud firma nějaký realizuje.

Příklad – úroveň produkce a zisk DK firmy

MVŠO

MORAVSKÁ VYSOKÁ ŠKOLA OLMOUC



NEDOKONALÁ KONKURENCE

Nedokonalá konkurence

_____ vzniká za situace, kdy na trh vstupují výrobky různé kvality, různého množství, za různých cen, neboť někteří výrobci mají určité výhody a tím nižší náklady, příznivější umístění, snadnější přístup ke zdrojům apod.

- _____ – firma získává výsostné místo na trhu z důvodu vlastnictví některého výrobního zdroje, ale i vlastnictvím know-how, např. výrobního postupu, receptury či způsobu distribuce.
- _____ – s rostoucím objemem produkce klesají průměrné náklady, výrobci tak mohou snižovat náklady a vytlačovat jiné výrobce z trhu.
- _____ – jde o státní restrikce, kterými stát uděluje firmám oprávnění k výhradní produkci a prodeji svých produktů.

Typy tržních struktur

Typ	Počet firem	Charakter produktu	Vliv firmy na cenu	Vstup do odvětví	Příklad
Dokonalá konkurence					
Monopol					
Oligopol					
Monopolistická konkurence					

Monopol

Monopol vzniká:

- _____
- _____
- - „P“ stanovuje výrazně nad úrovní _____, ale nemůže ji však stanovit libovolně vysokou, musí brát v úvahu spotřebitelskou _____ a její elasticitu.
- _____ subjekt dosahuje zejména proto, že odčerpává ze spotřebitelského _____ (z ochoty spotřebitelů zaplatit více, než by tomu bylo za podmínek DK).
- =

Monopol

- _____ znamená selhávání tržních sil, _____, na trhu existuje převis poptávky a není nabízeno dostatečné množství produkce. Produkce je na trhu prodávána za vyšší cenu, než by tomu bylo v podmínkách dokonalé konkurence. Monopol tudíž nabízí _____, než požaduje poptávka.
- Monopol nehospodaří efektivně, nenakládá hospodárně s najímanými výrobními zdroji a jeho produkce vyráběna s **vyššími náklady než minimálními** _____. Vykazuje tak _____.
- **NÁKLADY** _____

Monopol

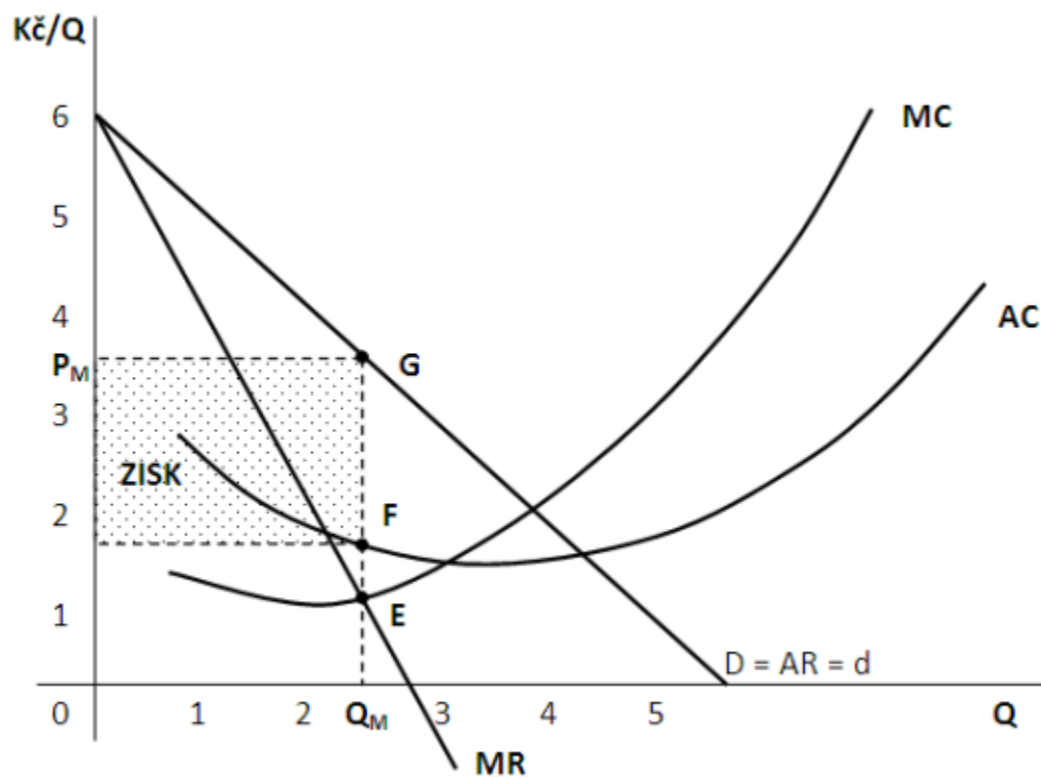
Neefektivní činnost monopolu vyžaduje snahu o její regulaci státem. K regulaci stát využívá těchto nástrojů:

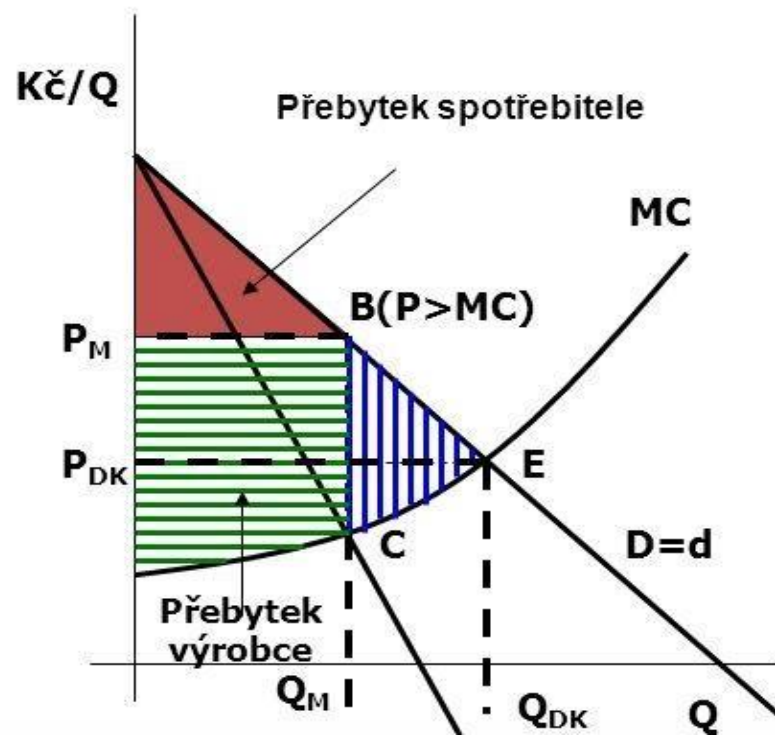
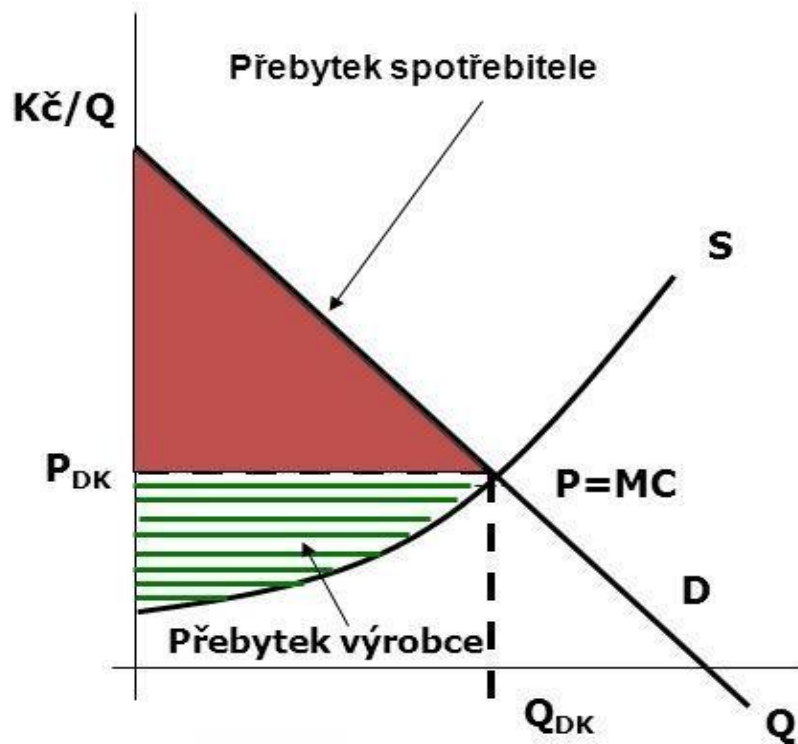
- _____, které různými způsoby omezují sílu monopolu a postihují zneužívání výhod (protikartelové nebo protitrustové zákony),
- _____, která může odčerpávat nadměrné monopolní zisky, problémem však jsou daňové úniky,
- _____ – možnost převedení monopolu do státního vlastnictví (např. u železnic, silnic, telefonní sítě apod.),
- _____, která spočívá ve stanovení cenových stropů, jež musí monopol dodržovat.

Monopol – grafické znázornění

- Firma dosahující monopolního zisku
- Neefektivnost plynoucí z monopolu

Monopol – grafické znázornění





- Jedná se o objem produkce, jenž by měl být vyprodukován, ale není tomu tak. Jde tedy o objem produkce, který není vyprodukován z důvodu existence nedokonalé konkurence na trhu (např. monopol). Dochází ke zmenšení přebytku jak výrobce, tak i spotřebitele. Jaké bude zatížení pro spotřebitele a jaké pro výrobce záleží na elasticitě poptávky. S vyšší elasticitou poptávky dochází k tomu, že je náklady mrtvé váhy více zatížen výrobce a naopak.

Monopol – grafické znázornění

- Monopolní výrobce má $MC=AC=5$ Kč.
- Křivka tržní poptávky je dána vztahem $Q=53-P$.

Určete:

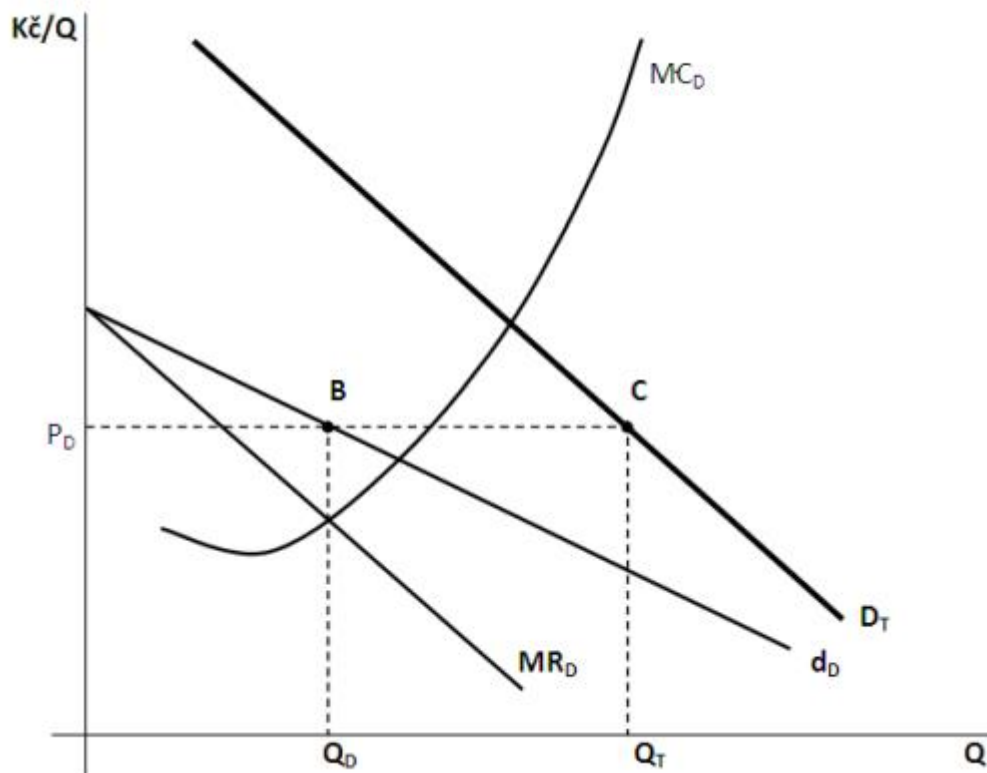
- a. objem produkce a cenu, při níž monopol maximalizuje celkový čistý ekonomický zisk,
- b. objem produkce a cenu dokonalé konkurence.

Monopol – grafické znázornění

Oligopol

- _____ – jsou-li dvě firmy v jednom odvětví.
- _____ – mají-li dohodnuté určité smluvní podmínky.
- _____ – nabízí-li homogenní produkt (např. benzín, ocel).
- _____ – produkt je substituční (např. automobilový průmysl, tabákový průmysl).
- _____ – je-li v odvětví vůdčí firma určující cenu statků.
- _____ – několik subjektů na poptávkové straně trhu.

Oligopol s dominantní firmou – grafické znázornění



Monopolistická konkurence

- Je _____ stupněm nedokonalé konkurence, nejvíce se blíží DK.
- Vedle oligopolu tento typ konkurence v ekonomice převažuje.
- Firma v MK může realizovat zisk pouze v _____.
- Nízké bariéry vstupu do odvětví, popř. jejich neexistence umožňuje jiným firmám vstup do odvětví, snadné napodobení dané produkce a vytvoření nabídky substitutů. V důsledku širší nabídky pak dojde k _____ mezi více subjektů, vyšší konkurence způsobí _____ a zisk firmy je stlačen _____.
- V _____ realizují firmy _____ ekonomický zisk jako v dokonale konkurenčním prostředí.

Tržní selhání

- Ve vyspělých ekonomikách plní tržní mechanismus dominantní funkci při řízení ekonomiky daného státu, stát je pouze koordinátorem ekonomických procesů.
- Přesto existují jevy, které trh nedokáže vyřešit bez zásadního zásahu státu.

1. _____

2. _____

3. _____

4. _____

Tržní selhání - monopolní síla (nedokonalá konkurence)

- _____ v oblasti NK představuje její regulaci.
- Je uskutečňována postihováním antikonkurenčních a nekalých praktik, udržováním nízkých bariér konkurence a tolerancí pouze těch velkých firem, které vznikly přirozeně a jsou technologicky výhodné, dále pak podporou výzkumu a rozvoje malých a středních firem apod.

Tržní selhání - externality

- _____ jsou takové vnější účinky či efekty (mohou nabývat jak podobu nákladů, tak užitků), které vznikají vlastní výrobou anebo při spotřebě a jsou nežádoucím či nezamýšleným produktem.
- **Efekty** _____ či **efekty** _____, jelikož jedna výroba (spotřeba) ovlivňuje výrobu (spotřebu) jinou, zpravidla sousední, která se dané výroby (spotřeby) přímo neúčastní.

- _____
- _____

Tržní selhání – veřejné statky

- Veřejné statky zpravidla nemohou být zpoplatněny a jsou tedy **poskytovány** _____, přestože se na nich spotřebitelé nepřímo podílejí, protože jsou **financovány** _____.
- Obrana státu (Armáda ČR), vnitřní bezpečnost ekonomiky a společnosti (Policie ČR, Hasičské záchranné sbory), oblast zdraví, výchovy a vzdělání (základní zdravotní péče, základní školství) a infrastruktura (silnice, veřejná prostranství, veřejné osvětlení).
- _____ – při spotřebě statku nezáleží na počtu jeho uživatelů, poskytování veřejného statku každému dalšímu spotřebiteli přináší nulové náklady.
- _____ – není možné nebo velice obtížné (nákladné) kohokoli vyloučit ze spotřeby a spotřebitelé, kteří by nebyli ochotni za statek zaplatit, by se chovali jako černí pasažéři.
- **PROBLÉM** _____

Tržní selhání – asymetrie v informacích

- Informace o tržních skutečnostech, které nejsou známy oběma stranám trhu rovnovážně (stejně), jsou nazývány _____ .
- Mohou vznikat v důsledku záměrně utajované _____ nebo utajované _____.
- Na trhu pak dochází k tzv. _____ (nekvalitní zboží vytlačuje kvalitní a spotřebitelé nejsou schopni tuto skutečnost zjistit).
- _____ - činnost jednoho ekonomického subjektu (_____ informovaného), který maximalizuje svůj užitek tím, že snižuje užitek ostatních (_____ informovaných) účastníků transakce. Firma vs. obchodní zástupce nebo vlastníci vs. manažery.
- Stát podporuje volné šíření informací, poskytuje dostatek informací o trhu a jeho vývoji, postihuje důsledky nepravdivých či neúplných informací různými zákony a opatřeními (např. zákon na ochranu spotřebitele apod.).

MVŠO

MORAVSKÁ VYSOKÁ ŠKOLA OLMOUC



ĎAKUJEM ZA SPOLUPRÁČU