

Veřejné finance

Tutoriál 1/2

Proč existují VF?

Co vás v oblasti českých VF za poslední dva roky potěšilo?

-| |- pohoršilo?

- Doporučená literatura:
- Peková, J. (2005). *Veřejné finance: úvod do problematiky*. Aspi.
- Tetřevová, L. (2008). *Veřejná ekonomie*. Professional publishing.
- Denní tisk

- Splnění předmětu:
 - Test na 2. tutoriálu (12.5.)
 - Písemná zkouška (otevřené otázky)

Kontakt:

Richard Šmilňák

richard.smilnak@mvso.cz

KH: kdykoliv po předchozí emailové domluvě MS Teams/telefon/osobně ve škole/měště

Úvod do předmětu veřejné finance

Peníze

- Příčiny vzniku peněz a stručný vývoj
- Všeobecně přijímaný prostředek směny
- Zúčtovací jednotka
- Uchovatel hodnoty

- Elektronické X hotovostní
- Národní X nadnárodní (měnová unie, krypto)

Vymezení veřejného sektoru

- Je to část **národního hospodářství**, která:
 - zabezpečuje *veřejné statky* na neziskovém principu,
 - je financována z *veřejných rozpočtů*,
 - je řízena *veřejnou správou* (státní správou a samosprávou),
 - rozhoduje se v ní *veřejnou volbou* o rozsahu produkce statků a služeb smíšeného (polotržního) charakteru,
 - je v něm realizována *veřejná kontrola* ze strany občanů (prostřednictvím zvolených zástupců).

		VYLOUČENÍ	
		PROVEDITELNÉ	NEPROVEDITELNÉ
SPOTŘEBA	NERI- VALITNÍ	SMÍŠENÉ STATKY – KLUBOVÉ	ČISTÉ VEŘEJNÉ STATKY
	RIVALITNÍ	SOUKROMÉ STATKY	SMÍŠENÉ STATKY – POZIČNÍ

Soukromé: mikina, auto

Klubové: minigolf, streamovací služby

Smíšené: uhlí, most

Veřejné: bezpečnost (protipovodňová ochrana), vzduch

Jaká témata rezonovala v posledních třech parlamentních volbách?

Okolo čeho se točila loňská prezidentská debata?

Jaký je rozdíl v nakládání se soukromými X veřejnými penězi?

Měření rozsahu a struktury veřejného sektoru

1. FINANČNÍ UKAZATELE

- podíl veřejných výdajů na HDP
- podíl veřejných výdajů na jednotlivé resorty veřejného sektoru na HDP
- pružnost veřejných výdajů (elasticita)

$$E = \frac{\frac{VV_{t+1} - VV_t}{VV_t}}{\frac{HDP_{t+1} - HDP_t}{HDP_t}}$$

$$\frac{\frac{1481 - 1310^*}{1310}}{\frac{7475 - 6795}{6795}} = 30,4\%$$

**pozor: kalkuluji pouze s výdaji na spotřebu, celkové výdaje SR byly větší*

Zdroj: [makroekonomická](#) predikce MF 4/2023

Měření rozsahu a struktury veřejného sektoru

2. VĚCNÉ UKAZATELE

- podíl počtu pracovníků ve VS
 - k celkovému počtu pracovníků v národním hospodářství
 - k celkovému počtu obyvatel
 - Stát platí _____ tis. Plných pracovních úvazků

Mezi lety 2017 a 2020 došlo k nárůstu o _____ tis. A od té doby jejich počet ještě _____.

[zdroj](#)

- podíl příjmů pracovníků ve VS k celkovým příjmům ze závislé činnosti v národním hospodářství
- otázka produktivity práce

Státní rozpočet v číslech

- [Státní rozpočet v kostce](#) – Min. Financí

Vnější faktory ovlivňující velikost a strukturu veřejného sektoru

1. faktory ekonomické
2. faktory mimoekonomické
 - faktory geopolitické
 - faktory historické
 - faktory kulturně náboženské
 - faktory politické

Státní rozpočet a veřejné zadlužení

- Města ve 12. století nabízejí doklady o organizaci daňové povinnosti vstříc placení úroku z veřejného zadlužení

(více v *David Stasavage, States of Credit: Size, Power, & Development of European Politics, 2011*)

- Počátek moderních veřejných financí tkví v městech Francie a Vlámka 13. stol.
- Dnešní podoby nabývá okolo roku 1750 (finanční revoluce)
 - Rolující rozpočtové schodky financovány mezinárodně
- Státní rozpočet na rok 1947 - [odkaz](#)
- Současnost: [Zákon](#) o SR ČR na rok 2022 [Plnění](#) SR – dole rozcestník
- Kdo platí veřejné výdaje? – SRvK s. 18

Výdaje a příjmy státního rozpočtu

- Stručná historie
 - Stát blahobytu, chronické navyšování výdajů
 - Teorie veřejné volby → bujení byrokracie, politické cykly, jánabráchismus etc., teorie středového voliče
- Alokační, redistribuční a stabilizační funkce veřejných financí a veřejného sektoru
- $Y = C + I + \mathbf{G} + NX$
- Problém řešení krize 2020

Funkce státu ve smíšené ekonomice

1. legislativní aktivity
 2. alokační aktivity
 3. regulační aktivity
 4. redistribuční aktivity
- zásahy státu na makroekonomické úrovni
 - zásahy státu na mikroekonomické úrovni

Tržní selhání

- Jak selhává trh?
- **tržní selhání** = *příčina existence veřejného sektoru*:
 1. mikroekonomické příčiny
 2. makroekonomické příčiny
 3. mimoekonomické příčiny

Monopolní síla

- extrémní případ dominantního postavení na trhu
- pouze 1 výrobce v odvětví
- bariéry vstupu do odvětví
 - administrativní monopol
 - přirozený monopol
- zneužití dominantního postavení:
 - nepřiměřené ceny (vysoké nebo nízké)
 - nepřiměřené obchodní podmínky
 - diskriminace konkurence

Kartelové dohody

- dohody mezi subjekty (zpravidla producenty) o podmínkách na trhu
 - cenový kartel
 - segmentační kartel
 - diskriminační kartel
- opatření státu:
 - antimonopolní a protikartelové zákonodárství
 - vytváření orgánů na ochranu hospodářské soutěže
 - znárodnění nebo vstup veřejného vlastnictví

Informační asymetrie

Náprava:

- Právní normy, solidní a důvěryhodné instituce

Externalita

- Externalita = efekt přelévání, efekt sousedství, vnější efekty.
- Externality vznikají na straně spotřebitelů i výrobců.
- Externalita = vztah, který neprochází trhem (není postižen cenou ani jinou tržní transakcí).

Externalita = představuje efekt přelévání, který vzniká kdykoli určitá aktivita jednoho subjektu vyvolá nezamýšlený vliv (negativní či pozitivní) na jiný subjekt, přičemž vzniklý efekt není předmětem finančního či jiného vyrovnání.

Klasifikace externalit

- podle povahy
 - pozitivní (kladné)
 - negativní (záporné)
 - reciproční
- podle zdroje
 - produkční (technologické)
 - spotřební
- podle rozsahu působení
 - globální
 - adresné

Rozhodování o statcích a jejich financování

1. SOUKROMÉ STATKY

- o alokaci finančních prostředků na výrobu a spotřebu rozhodují soukromé subjekty
- rozhodování probíhá dle individuálních potřeb s ohledem na ceny a rozpočtové omezení
- subjekty mají snahu o maximalizaci užitku/zisku

1. VEŘEJNÉ (KOLEKTIVNÍ) STATKY

- o alokaci finančních prostředků na výrobu a spotřebu se rozhoduje veřejnou volbou
- uspokojují potřeby daného společenství lidí
- financovány z veřejných prostředků

Veřejné statky

Aktivity a služby, které:

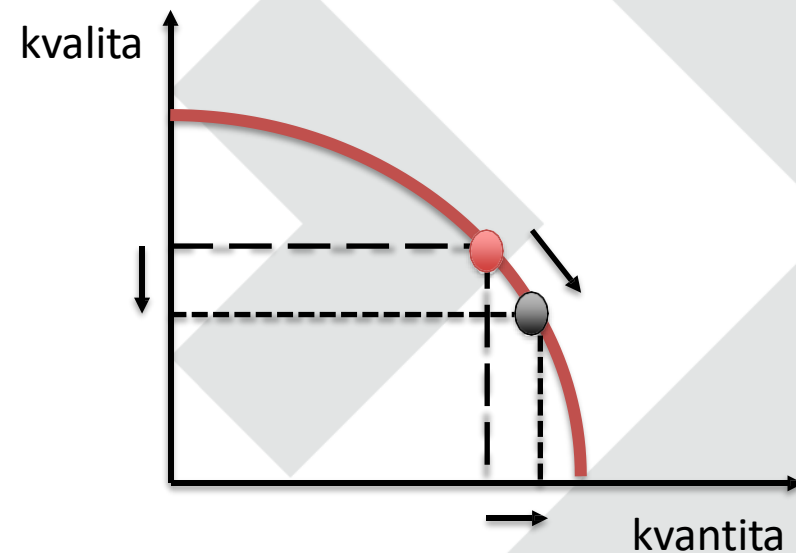
- jsou více či méně užitečné celé společnosti,
- neprochází trhem,
- jsou zabezpečovány veřejnou správou.

Charakteristika veřejných statků:

- nedělitelnost spotřeby
- nevylučitelnost ze spotřeby
- nesoutěživost spotřebitelů

Problémy spojené s poskytováním veřejných statků

- **PROBLÉM ČERNÉHO PASAŽÉRA**
 - neefektivnost (nemožnost) vyloučení jedince, který se nepodílí na veřejných příjmech, ze spotřeby
 - **EFEKT PŘETÍŽENÍ**
 - řešení efektu přetížení:
 1. přidělový systém
 2. cenový mechanismus
- Sněžka?



Selhání státu (veřejného sektoru)

- Jánabráchismus (politické trafikantství)
- Bujení byrokracie + administrativní náročnost změn
- Časový nesoulad (procykličnost opatření)
- Nedostatečná analýza dopadů veřejných politik
- Politická neprůchodnost potřebných změn
- Politický cyklus
- Cla, subvence, cenové stropy X ekonomická kalkulace

Co je hlavní motivací politika?

* Rostou výdaje: více peněz ve hře mění měřítko motivace

Étapy rozpočtového procesu

Plánování rozpočtu

Schvalovací procedura

Návrh státního rozpočtu

Návrh územního rozpočtu

Plnění rozpočtu

Závěrečný účet
(proces zabere 1,5 – 2 roky)

<https://www.mfcr.cz/cs/aktualne/tiskove-zpravy/2020/rozpocet-na-rok-2021-schvalen-39709> <-- plánování
cca 6/2020, předložení návrhu
10/2020, schválení 12/2020, plnění
od 1.1.2021

Státní zásahy (skrze SR)

- Předcházejí + řeší důsledky tržního selhání
 - Regulace a legislativní činnost
 - Zajišťování veřejných statků
 - Zajišťování podmínek pro fungování soukr. Sektoru X otázka omezování efektivity soukromé aktivity
 - Vytěsňování investic, blokáce pracovní síly, zvyšování transakčních nákladů
- + mezigenerační rozměr, vliv zájmových skupin