

MVŠO

MORAVSKÁ VYSOKÁ ŠKOLA OLMOUC 

Makroekonomie – témata 5-8

Doc. Ing. Jarmila Zimmermannová, Ph.D.
LS 2022
Olomouc

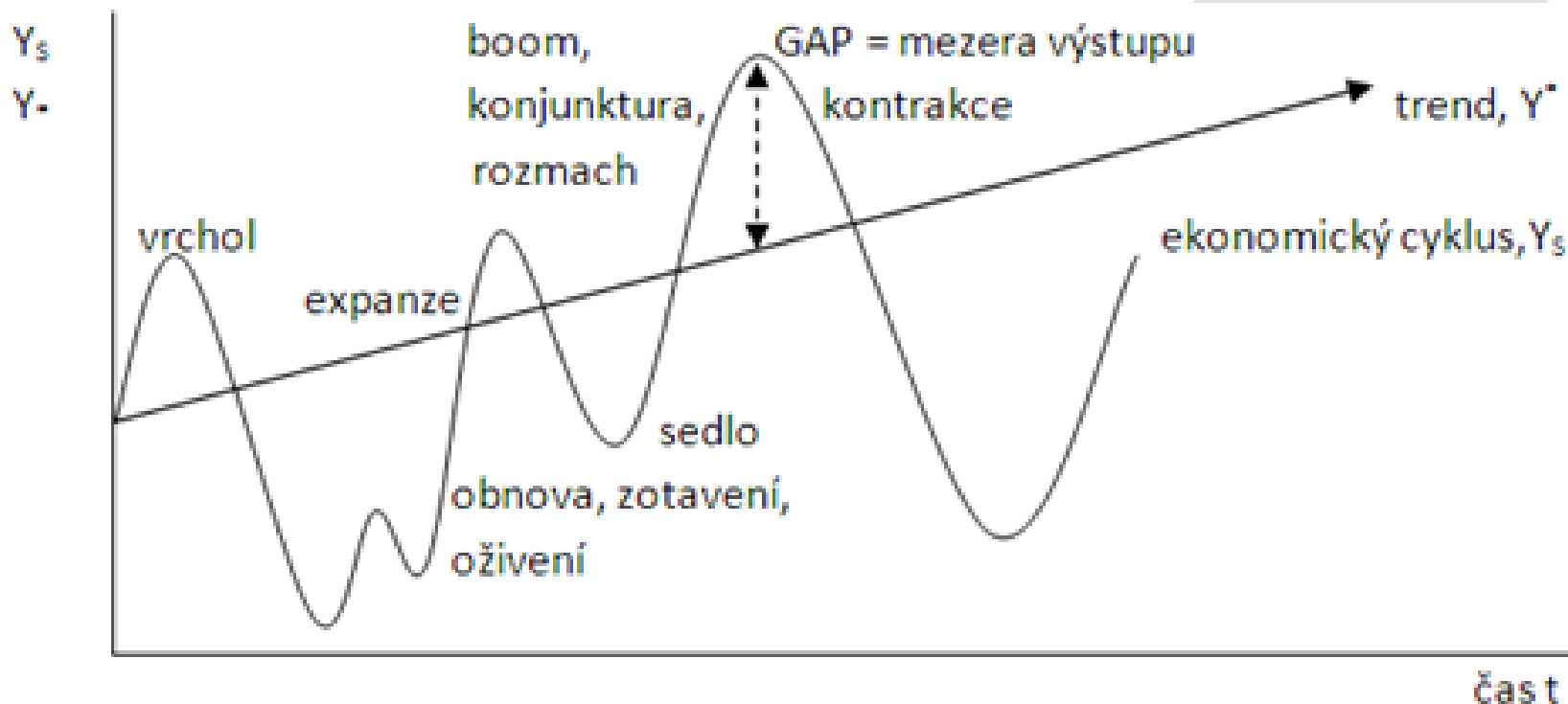
Témata přednášek

1. Úvod do makroekonomie, makroekonomické ukazatele
2. HDP, metody výpočtu
3. Spotřeba, úspory, investice – modely ekonomiky
4. Agregátní poptávka a nabídka
5. **Hospodářské cykly, ekonomický růst**
6. **Peníze a monetární politika**
7. **Fiskální politika**
8. **Hospodářská politika**
9. Nezaměstnanost
10. Inflace
11. Mezinárodní obchod a směna
12. Platební bilance

Hospodářské cykly, ekonomický růst

Hospodářský cyklus

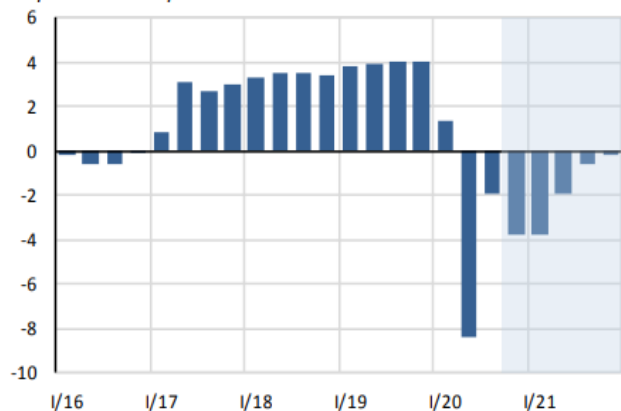
Představuje kolísání reálného produktu kolem potenciálního produktu.



Potenciální produkt a predikce MFČR 2021 a 2022

Graf 2.1.1: Produkční mezera

v % potenciálního produktu

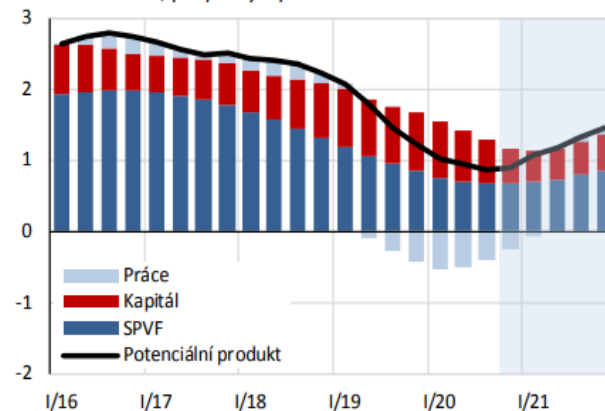


Zdroj: ČSÚ. Výpočty MF ČR.

2021

Graf 2.1.2: Potenciální produkt

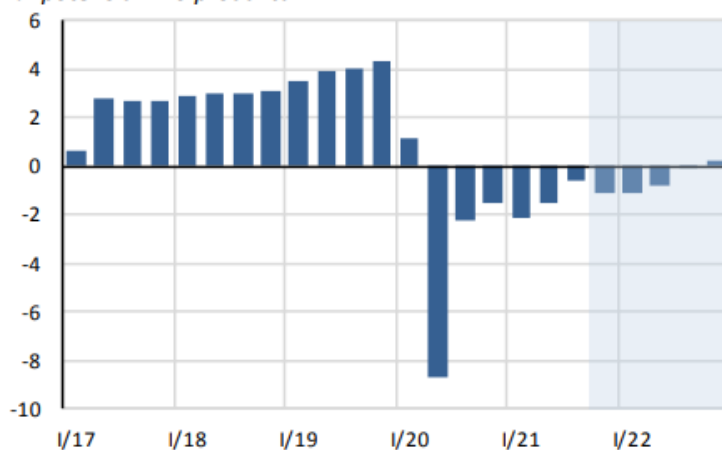
meziroční růst v %, příspěvky v procentních bodech



Zdroj: ČSÚ. Výpočty MF ČR.

Graf 2.1.1: Produkční mezera

v % potenciálního produktu

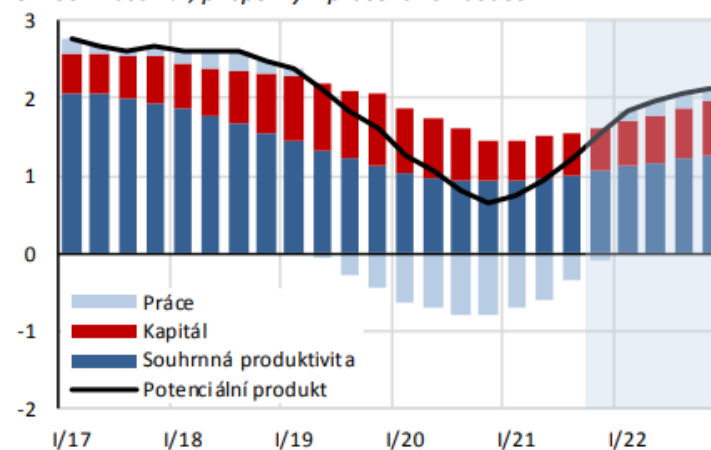


Zdroj: ČSÚ. Výpočty a predikce MF ČR.

2022

Graf 2.1.2: Potenciální produkt

meziroční růst v %, příspěvky v procentních bodech

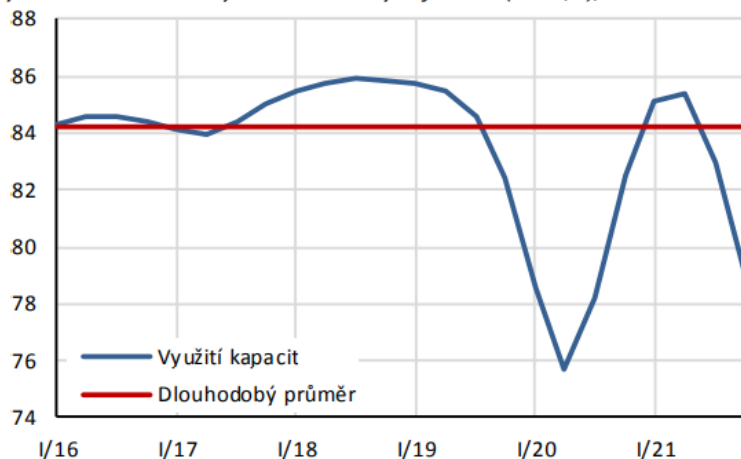


Zdroj: ČSÚ. Výpočty a predikce MF ČR.

Potenciální produkt

Graf 2.1.3: Využití výrobních kapacit v průmyslu

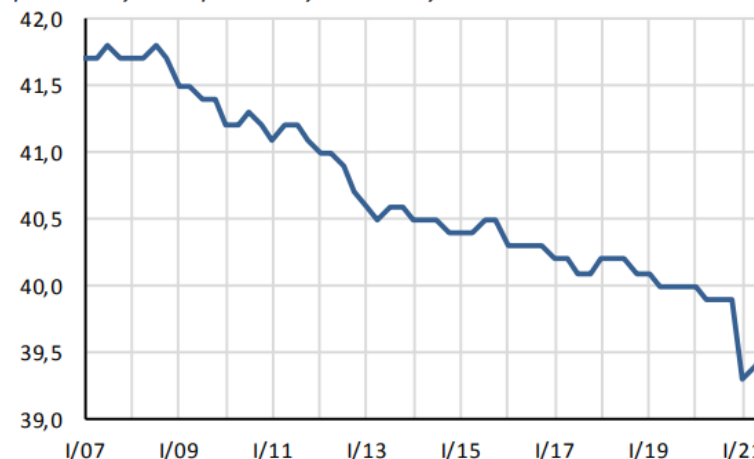
vyhlazeno Hodrickovým-Prescottovým filtrem ($\lambda = 0,5$), v %



Zdroj: ČSÚ. Výpočty MF ČR.

Graf 2.1.4: Obvykle odpracované hodiny

počet obvykle odpracovaných hodin týdně



Zdroj: Eurostat.

Tabulka 2.1.1: Produkční mezera a potenciální produkt

| | | 2015 | 2016 | 2017 | 2018 | 2019 | 2020 | 2021 | 2022 | 2023 | 2024 |
|---|----------|------|------|------|------|------|------|-------|----------|---------|---------|
| | | | | | | | | Odhad | Predikce | Výchled | Výchled |
| Produkční mezera | % | 0,0 | -0,4 | 2,2 | 3,0 | 4,0 | -2,8 | -1,3 | -0,4 | 0,7 | 0,6 |
| Potenciální produkt¹⁾ | růst v % | 2,5 | 2,8 | 2,7 | 2,6 | 2,0 | 1,0 | 1,1 | 2,0 | 2,2 | 2,1 |
| Příspěvky | | | | | | | | | | | |
| Trend souhrnné produktivity faktorů | p.b. | 1,8 | 2,0 | 2,0 | 1,7 | 1,3 | 1,0 | 1,0 | 1,2 | 1,3 | 1,4 |
| Zásoba kapitálu | p.b. | 0,7 | 0,6 | 0,5 | 0,7 | 0,9 | 0,7 | 0,5 | 0,6 | 0,8 | 0,8 |
| Obyvatelstvo 20–64 let | p.b. | -0,3 | -0,5 | -0,5 | -0,4 | -0,3 | -0,3 | -0,3 | -0,3 | -0,2 | -0,1 |
| Míra participace | p.b. | 0,5 | 0,8 | 0,7 | 0,7 | 0,2 | -0,1 | 0,3 | 0,6 | 0,3 | 0,1 |
| Obvykle odpracované hodiny | p.b. | -0,1 | -0,1 | -0,2 | -0,1 | -0,1 | -0,3 | -0,4 | -0,1 | 0,0 | 0,0 |

¹⁾ Specifikovaný na základě hrubé přidané hodnoty.

Zdroj: ČSÚ. Výpočty a predikce MF ČR.

Hospodářský cyklus

Fáze hospodářského cyklu:

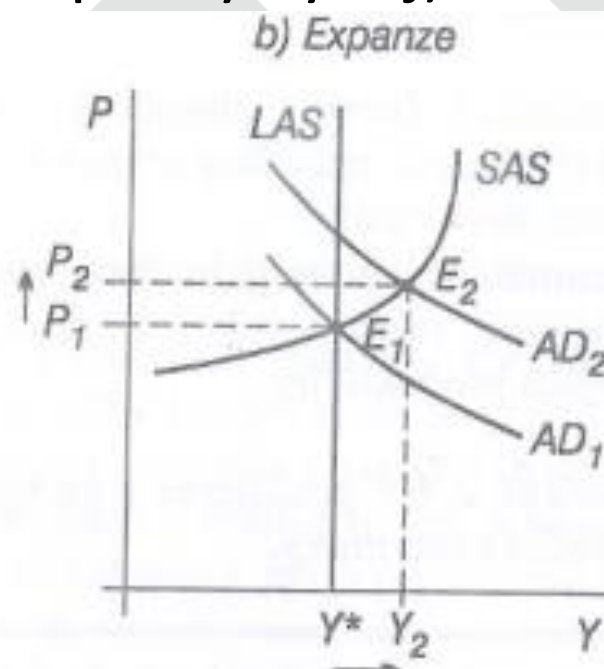
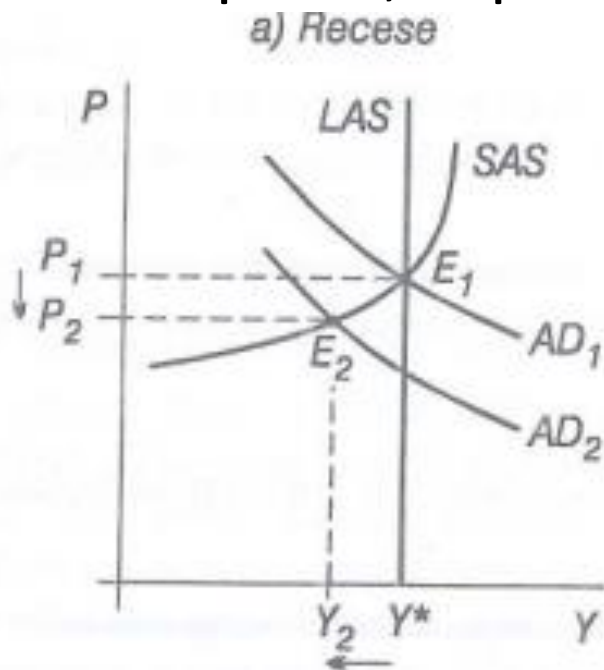
- Vrchol
- Pokles – recese (stagnace, deprese)
- Dno
- Růst - expanze

Příčiny hospodářského cyklu:

- Poptávkové šoky
- Nabídkové šoky

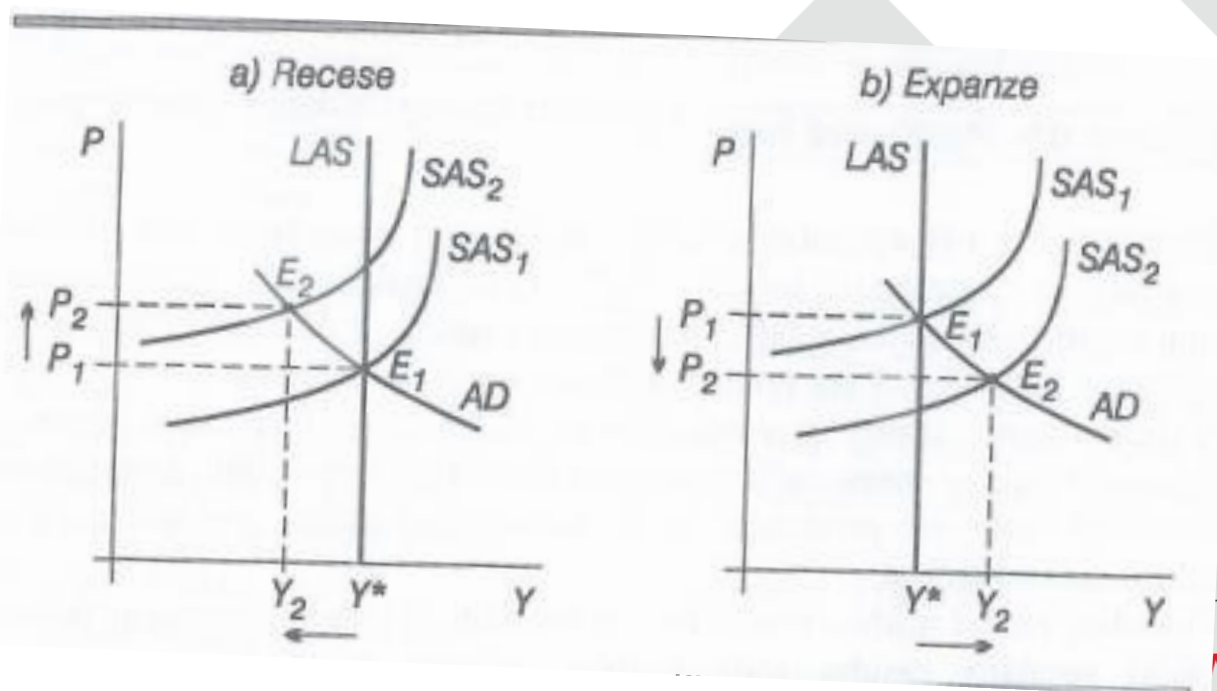
Poptávkové šoky

- ze strany AD (změna C,I,G,NX)
 - Monetární (změna peněžní zásoby)
 - Reálné (recese - vypuknutí pesimismu spotřebitelů, investorů, omezení vládních výdajů, pokles exportu; expanze – opačný vývoj)



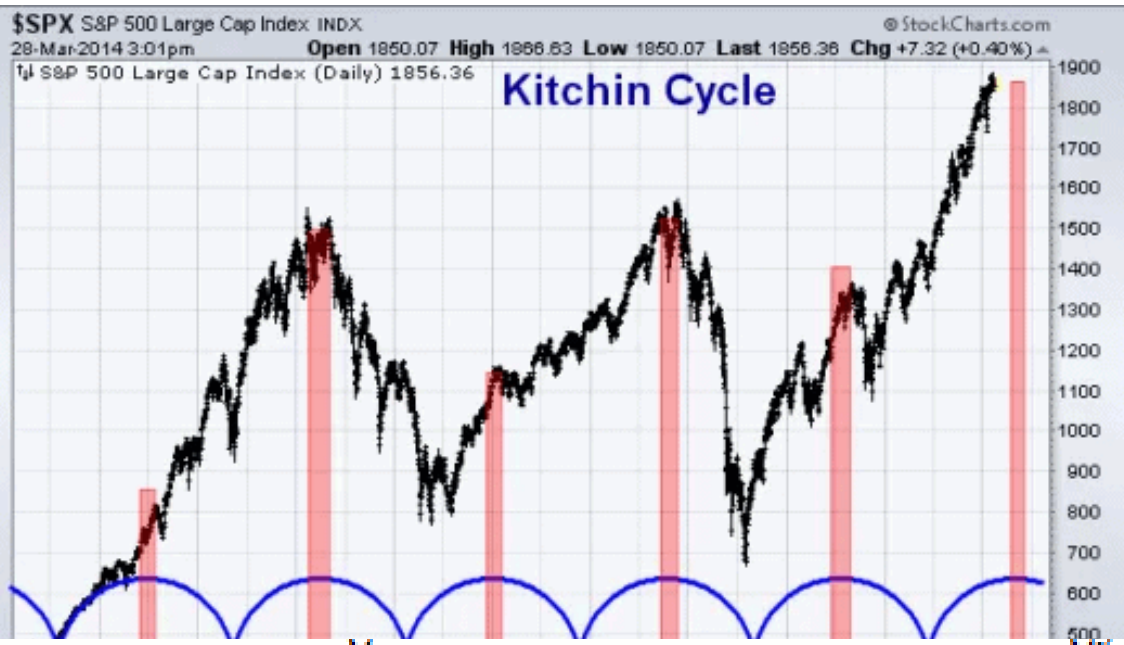
Nabídkové šoky

- ze strany SAS
 - Nominální (změny cen vstupů do výroby)
 - Reálné (změny množství výrobních faktorů a jejich produktivity)

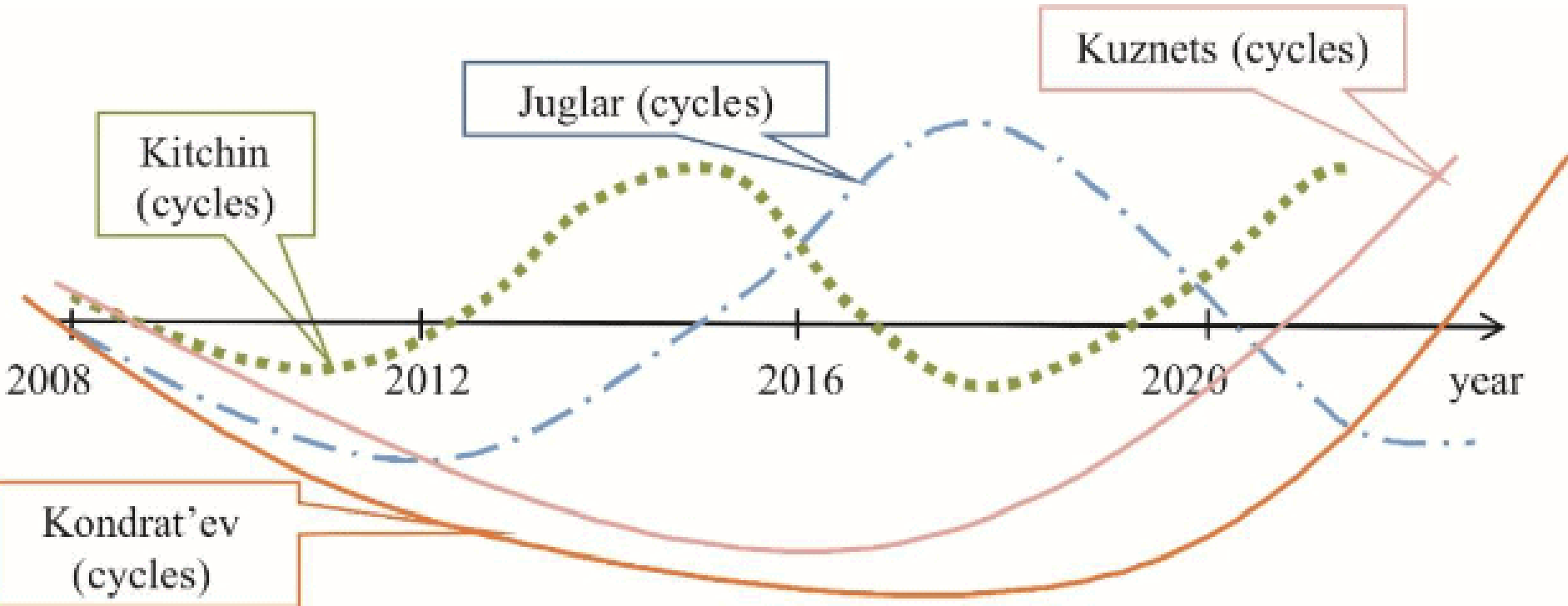


Hospodářské cykly

- Z hlediska délky periody cyklu rozlišujeme:
 - Krátkodobé – **Kitchinovy** (36 - 40 měsíců)
 - Střednědobé – **Juglarovy** (10 - 11 let)
 - Dlouhodobé – **Kuznětsovy a Kondratěvovy** (50 – 60 let)
- **Teorie cyklu - příčiny:**
 - **Vnější (Externí)** – technické a přírodovědecké objevy, cyklus míru a války, střídání klimatu
 - **Vnitřní (Interní)** – investice
 - **Kombinace těchto příčin**



<https://finex.cz/ekonomicke-cykly-pouze-zajimavost-nebo-dulezity-nastroj-pro-investory/>

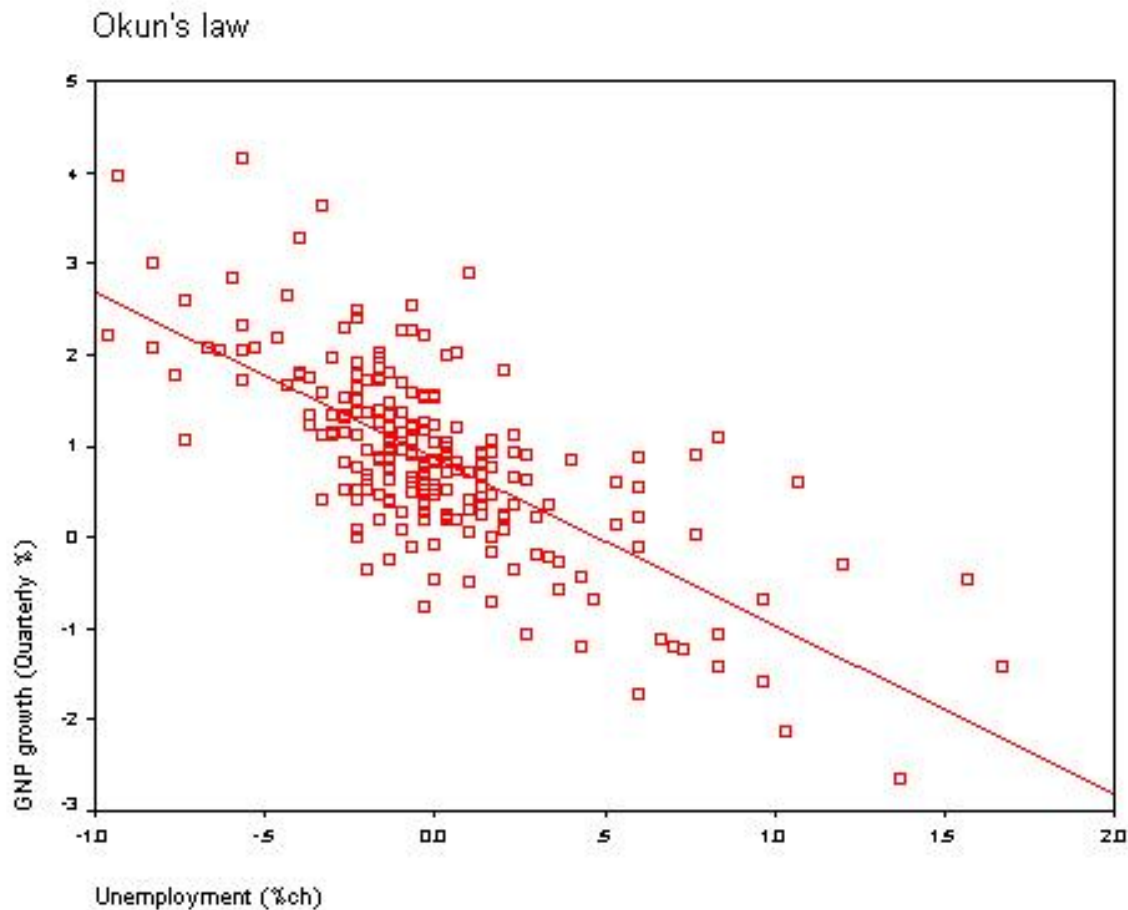


Okunův zákon

Arthur M. Okun (1928 – 1980): zkoumal vztah mezi výkyvy reálného produktu a mírou nezaměstnanosti v USA, data od 2. světové války do roku 1960.

Okunův zákon: souvislost mezi změnou produktu (ΔY) a změnou nezaměstnanosti (Δu).
 $(u^* - u) = \alpha(Y - Y^*)$

Na každá 2%, o něž klesne HDP vzhledem k potenciálnímu produktu (Y^*), se míra nezaměstnanosti zvýší o 1%.



Vyjádření ekonomické síly a úrovně

- **Ekonomická síla**

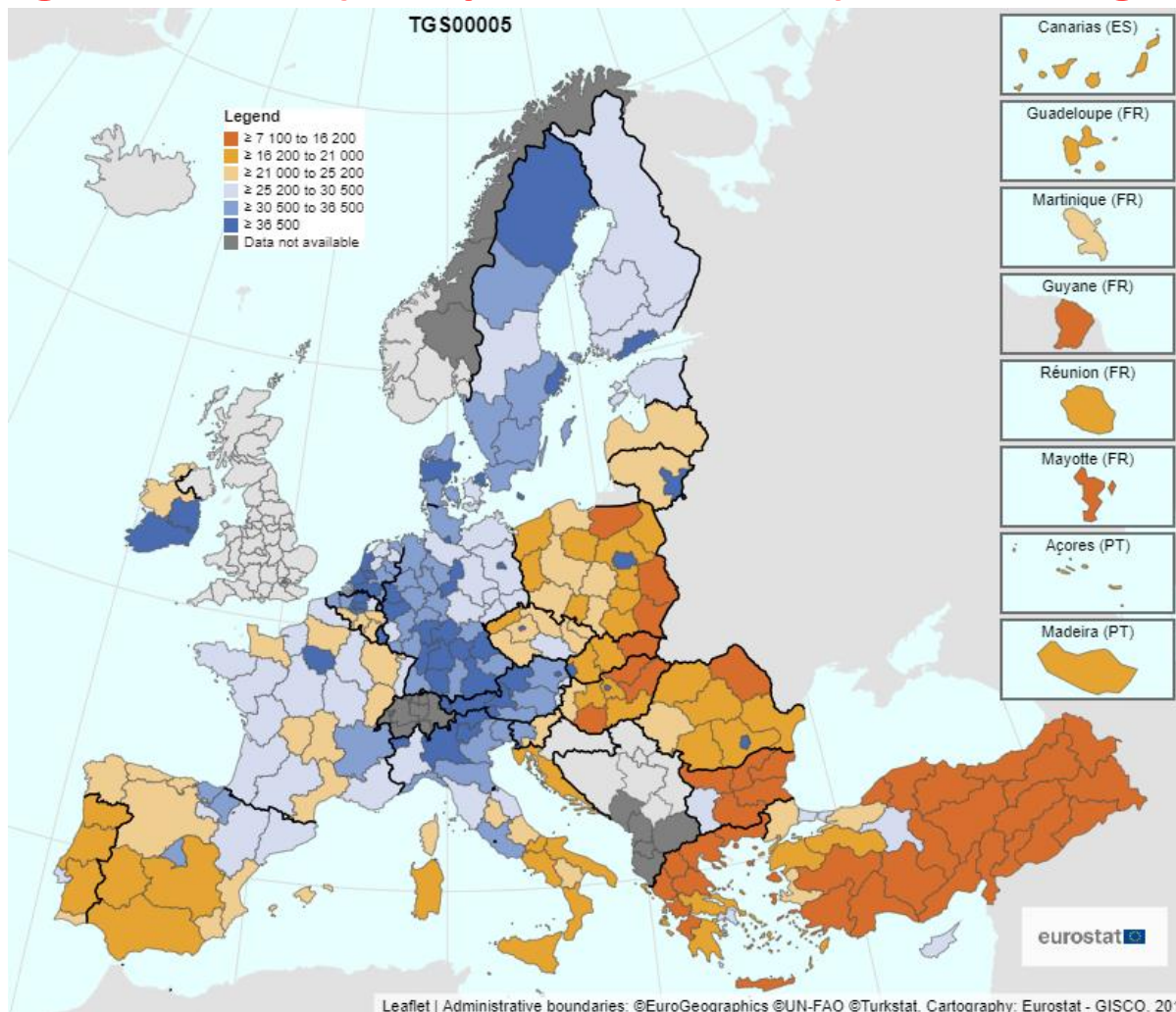
- Absolutní objem finálních výrobků a služeb, který se v ekonomice vyrobí za určitý čas.
- Měřením absolutní velikosti HDP.

- **Ekonomická úroveň**

- Vyjadřuje, jak účinně země využívá disponibilní výrobní faktory.
- Měřením HDP nebo NI, který připadá na 1 obyvatele.

Ekonomická úroveň 2020

Regional GDP (PPS per inhabitant) NUTS2 regions



<https://ec.europa.eu/eurostat/databrowser/view/tgs00005/default/map?lang=en>

Ekonomický růst

= Změna tokových veličin (GNP, NI) v čase.

- Způsoby měření:

- Rozdíl
- Koeficient růstu
- Tempo růstu

$$Y = Y_t - Y_{t-1}$$

$$r = (Y_t / Y_{t-1}) \times 100$$

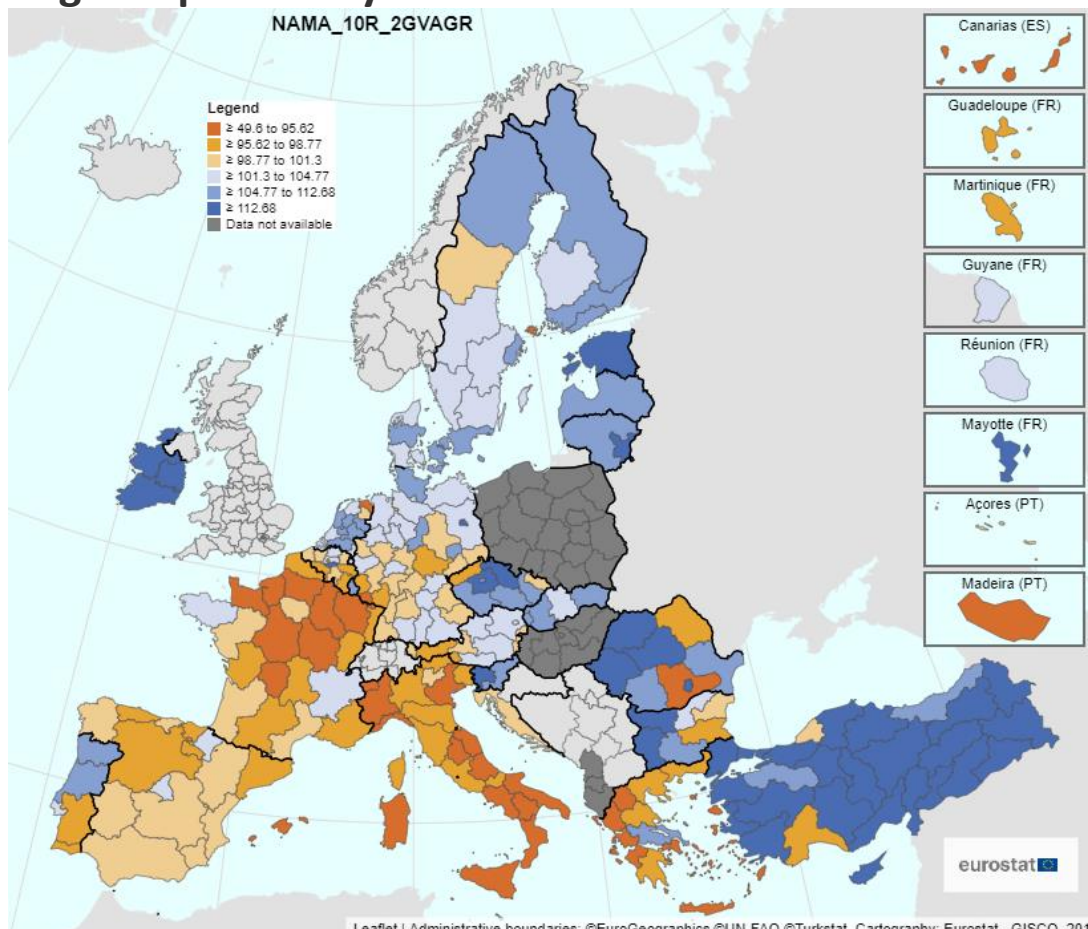
$$r = ((Y_t - Y_{t-1}) / Y_{t-1}) \times 100$$

- Potenciální produkt x reálný produkt

Mezera GNP = potenciální produkt – reálný produkt

Ekonomický růst 2019/2020

Real growth rate of regional gross value added (GVA) at basic prices by NUTS 2 regions - percentage change on previous year



Ekonomický růst

Zdroje ekonomického růstu

- Růst výrobních faktorů (L a K)
- Růst celkové produktivity výrobních faktorů

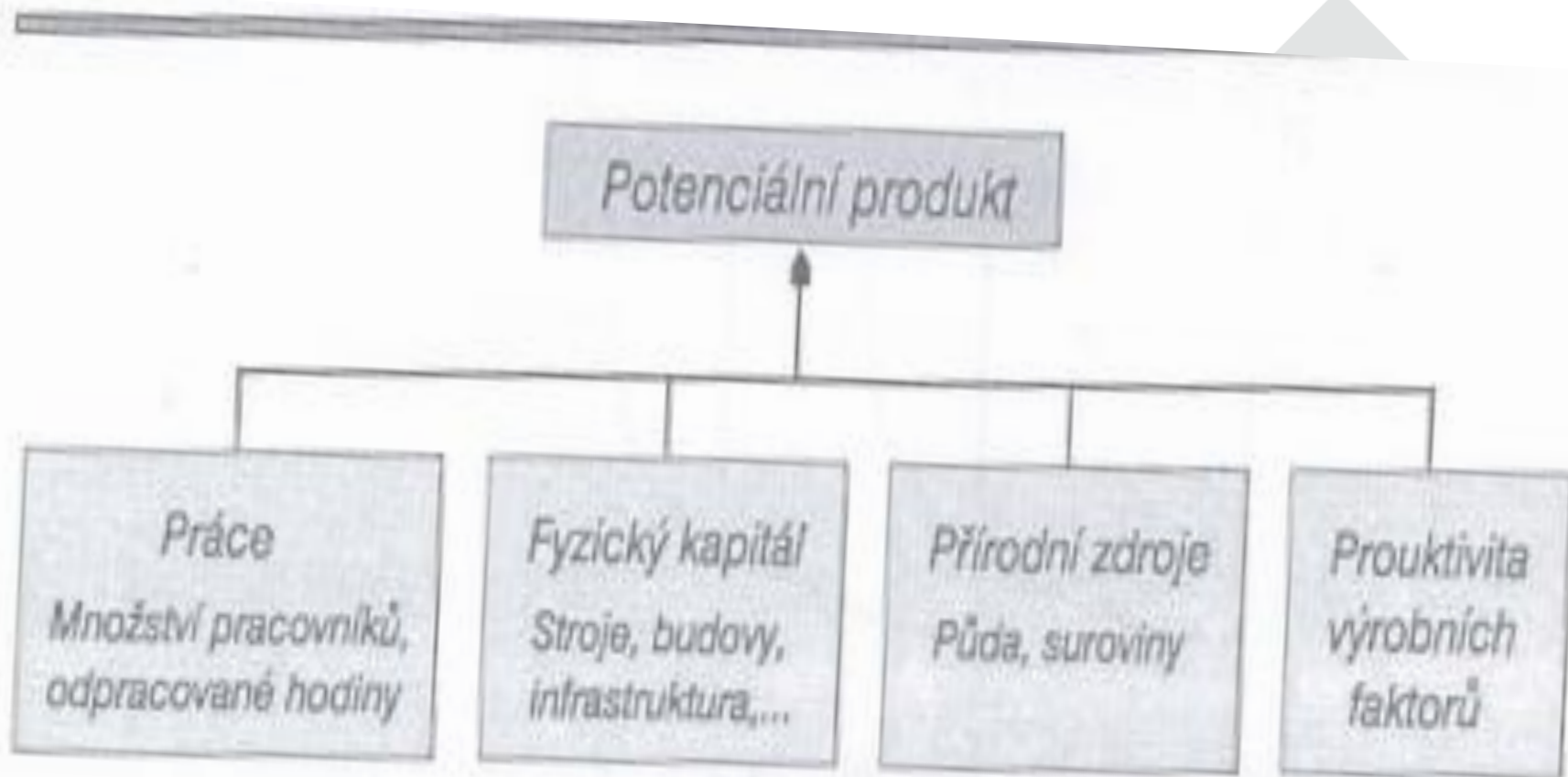
Extenzivní růst

- vstupy rostou rychleji než výstupy výroby

Intenzivní růst

- výstupy výroby rostou rychleji než vstupy

Ekonomický růst



Výrobní faktory

The Factors of Production



Land



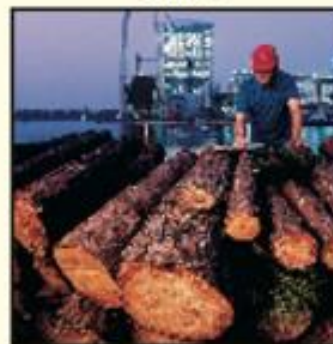
Land includes the “gifts of nature,” or natural resources not created by human effort.

Capital



Capital includes the tools, equipment, and factories used in production.

Labor



Labor includes people with all their efforts and abilities.

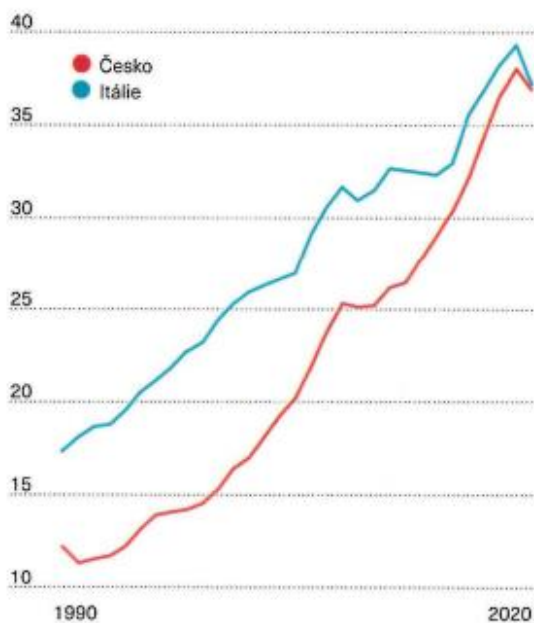
Entrepreneurs



Entrepreneurs are individuals who start a new business or bring a product to market.

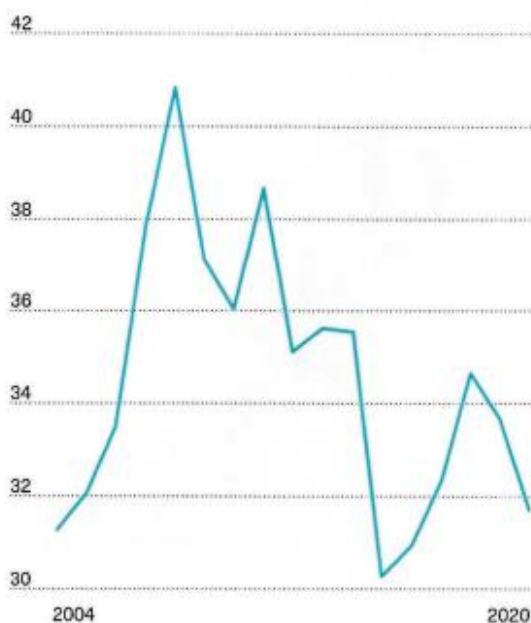
Ekonomický růst – ČR versus Itálie

Srovnání českého a italského HDP
(na hlavu v paritě kupní síly, 1990–2020)



ZDROJ: SVĚTOVÁ BANKA

Italský HDP na hlavu
(neupraveno o paritu kupní síly)



ZDROJ: SVĚTOVÁ BANKA

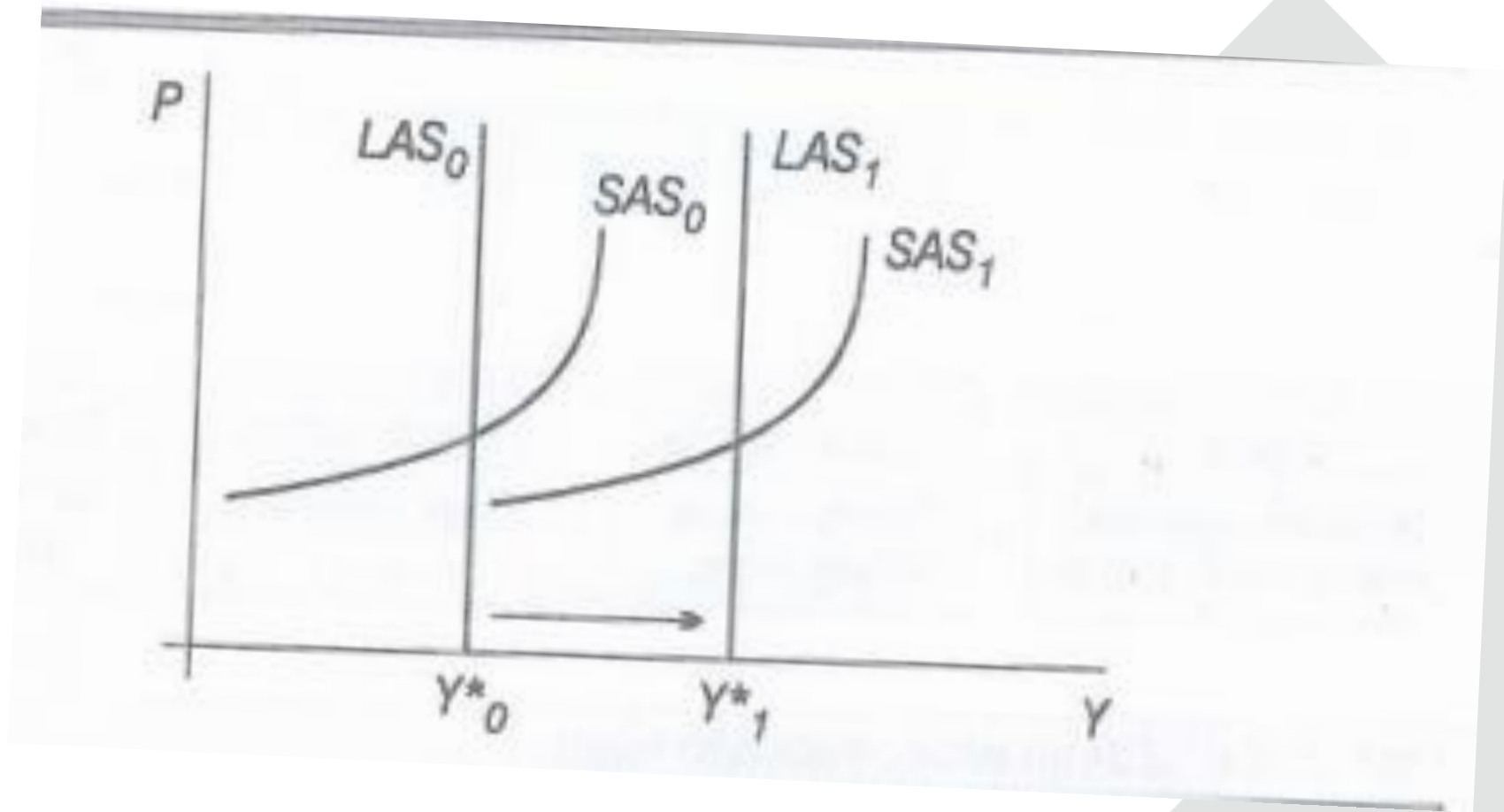
HDP italských regionů
(na hlavu v paritě kupní síly)



ZDROJ: EURDSTAT

Zdroj: Euro 14.3.2022 (celý článek v Interaktivní osnově)

Ekonomický růst



Rovnováha na trhu peněz

Peníze

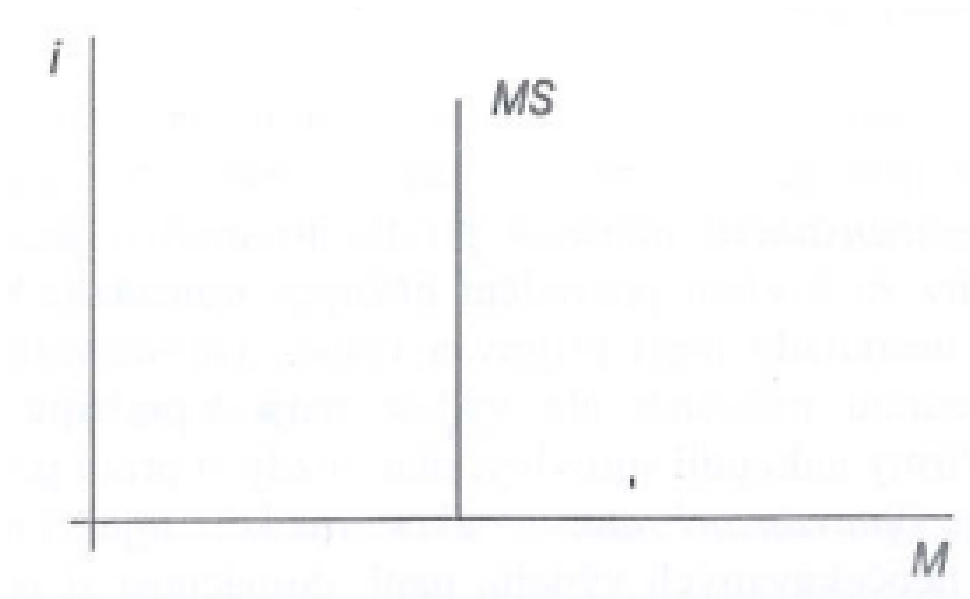
- Peníze jsou vše, co funguje jako všeobecně přijímaný prostředek směny.
- Historie vzniku peněz
 - Barterová směna
 - Komoditní peníze
 - Papírové peníze
 - Depozitní peníze
- Funkce peněz:
 - Prostředek směny
 - Zúčtovací jednotka
 - Uchovatel hodnoty

Peněžní agregáty

1. Úzký peněžní agregát – M1
(oběživo + vklady na požádání)
2. Střední peněžní agregát – M2
(M1 + termínované vklady)
3. Široký peněžní agregát – M3
(M2 + tzv. repo operace, akcie a podílové listy,
emitované dluhové CP do 2 let)

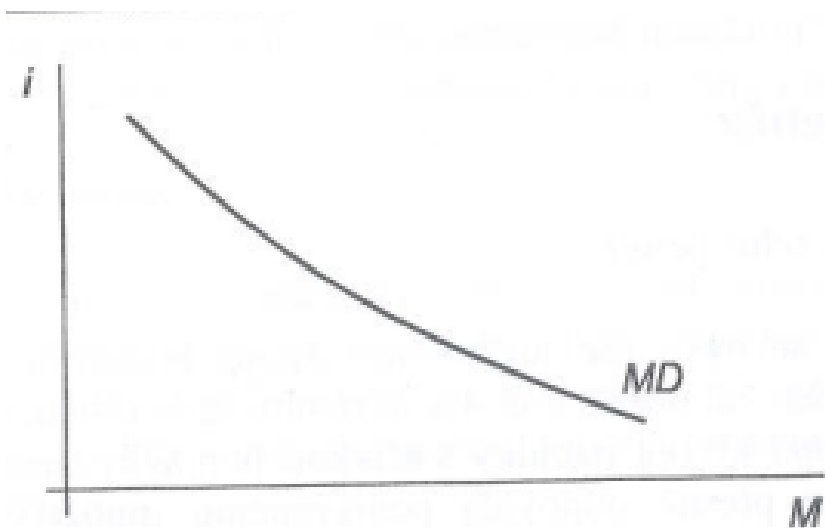
Nabídka peněz

- Množství peněz (peněžní zásoba) v ekonomice k danému časovému okamžiku.



Poptávka po penězích

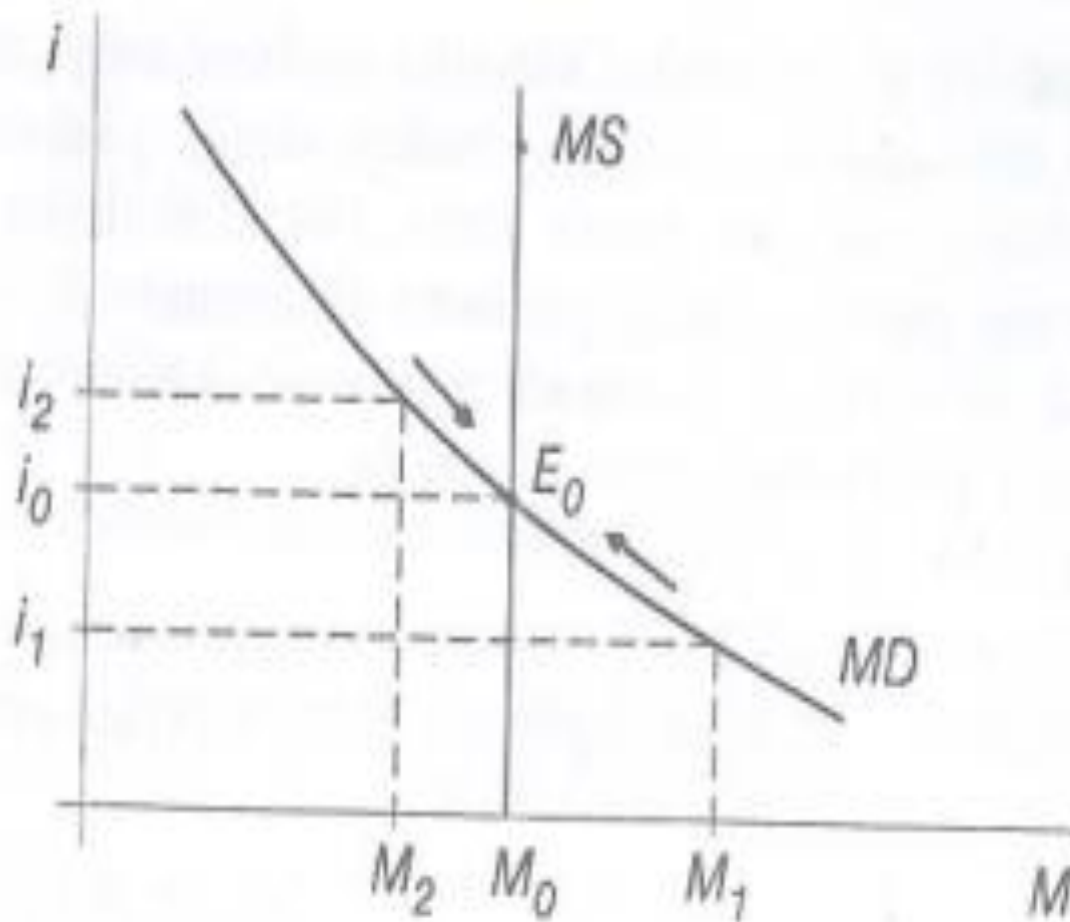
- Množství peněz v ekonomice, které ekonomické subjekty drží k danému časovému okamžiku.



Motivy držby peněz:

- Transakční motiv
- Opatrnostní motiv
- Spekulační motiv

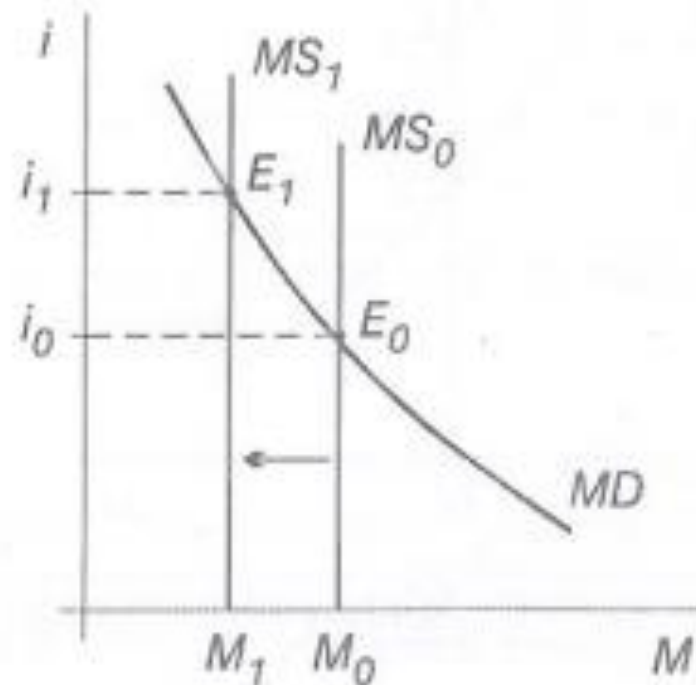
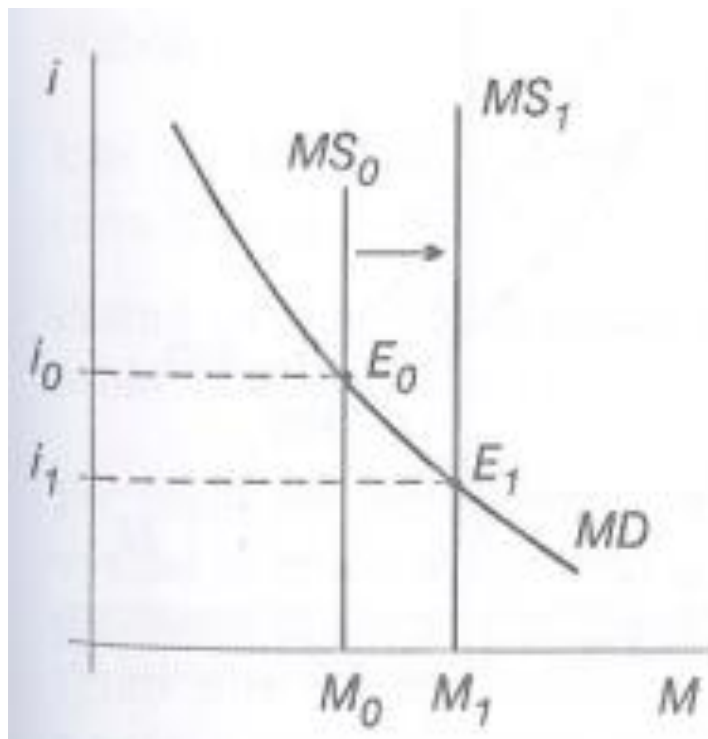
Rovnováha trhu peněz



Změna nabídky peněz

Zvýšení nabídky peněz

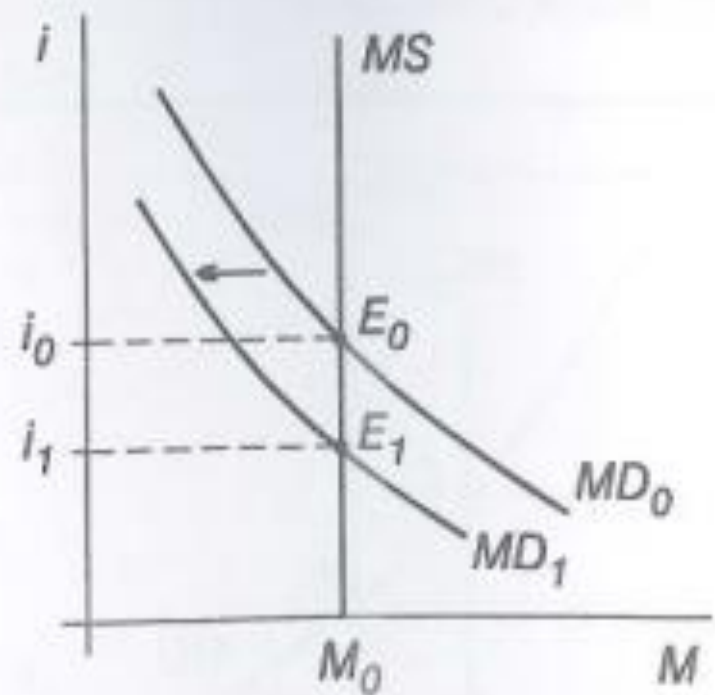
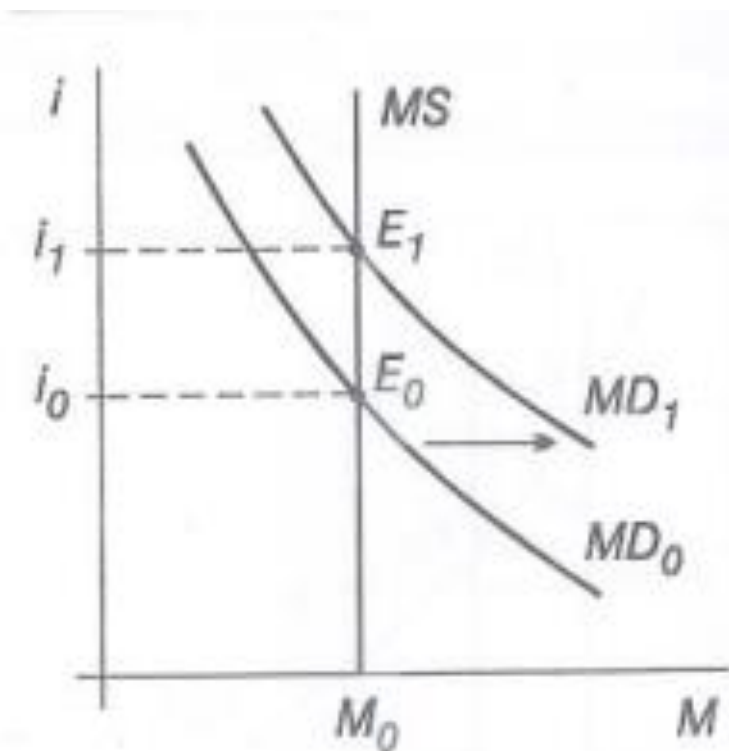
Snížení nabídky peněz



Změna poptávky po penězích

Zvýšení poptávky po penězích

Snížení poptávky po penězích



Monetární politika

Monetární politika

- Ovlivňování ekonomiky prostřednictvím peněžního trhu.
- Cíl: cenová stabilita – nízká míra inflace, stabilní ekonomický růst, nízká nezaměstnanost.
- Provádí ji – CENTRÁLNÍ BANKA
- Nástroje – PŘÍMÉ
– NEPŘÍMÉ

O ČNB

Měnová
politika

Finanční
stabilita

Dohled a
regulace

Bankovky a
mince

Platební styk

Finanční trhy

Řešení krize

Statistika

Výzkum



O ČNB

ČNB je centrální bankou České republiky, orgánem vykonávajícím dohled nad finančním trhem a orgánem příslušným k řešení krize na finančním trhu. Je zřízena Ústavou České republiky a svou činnost vyvíjí v souladu se zákonem č. 6/1993 Sb., o České národní bance.

- » ČNB versus koronavirus
- » Mandát České národní banky
- » Bankovní rada
- » Sídlo ČNB
- » Organizační schéma ČNB
- » Zastoupení ČNB na území ČR
- » Hospodaření ČNB
- » Expozice ČNB
- » Věstník ČNB
- » čnBlog
- » ČNBvlog
- » ČNBpodcast
- » Finanční a ekonomická gramotnost
- » 100 let česko-slovenské koruny

Členové bankovní rady

- guvernér ČNB: [Jiří Rusnok](#)
- viceguvernér ČNB: [Marek Mora](#)
- viceguvernér ČNB: [Tomáš Nidetzký](#)
- člen bankovní rady ČNB: [Vojtěch Benda](#)
- člen bankovní rady ČNB: [Oldřich Dědek](#)
- člen bankovní rady ČNB: [Tomáš Holub](#)
- člen bankovní rady ČNB: [Aleš Michl](#)



Česká národní banka

- Hlavním cílem ČNB je péče o cenovou stabilitu.
- ČNB rovněž podporuje obecnou hospodářskou politiku vlády, pokud není tento vedlejší cíl v rozporu s cílem hlavním.
- Svého hlavního cíle – cenové stability – ČNB dosahuje změnami v nastavení měnových podmínek s využitím svých nástrojů, především základních úrokových sazeb.



7.03.2021 | [Všechny kurzy](#) | 1 _____ EUR - 26,160 CZK | 1 _____ USD - 21,966 CZK | 1 _____ GBP - 30,529 CZK

Nových pravomocích ČNB

oblasti o rozšíření pravomocí ČNB a o výhledu měnové politiky: *„...vidí, že bychom pod rouškou vyhlásili program, který by cíleně ke skupině osob. Zákon říká, že se má dělat jen při naplňování cenové a finanční stability.“*

[Více](#) | [Seznam Zprávy](#)



[Přejít na podstránku](#)

[Volná pracovní místa](#)

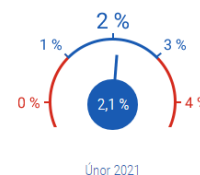
[Přejít na podstránku](#)

Základní sazby ČNB



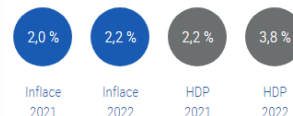
[Více o sazbách](#)

Inflace



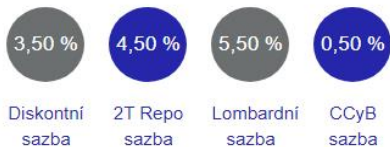
[Více o inflaci](#)

Aktuální prognóza ČNB



[Více o prognóze](#)

Základní sazby ČNB



[Více o sazbách](#)

Inflace



Únor 2022

[Více o inflaci](#)

Aktuální prognóza ČNB



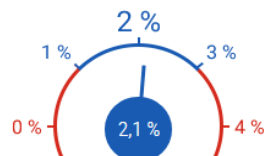
[Více o prognóze](#)

Základní sazby ČNB



[Více o sazbách](#)

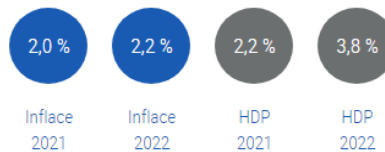
Inflace



Únor 2021

[Více o inflaci](#)

Aktuální prognóza ČNB



[Více o prognóze](#)



Monetární politika

Nástroje měnové politiky

- Operace na volném trhu
- Povinné minimální rezervy
- **Diskontní sazba**
- Devizové rezervy



Zprostředkující cíle

- Peněžní zásoba
- Úrokové míry
- Měnový kurz



Konečné cíle

CENOVÁ HLADINA

Nízká míra nezaměstnanosti

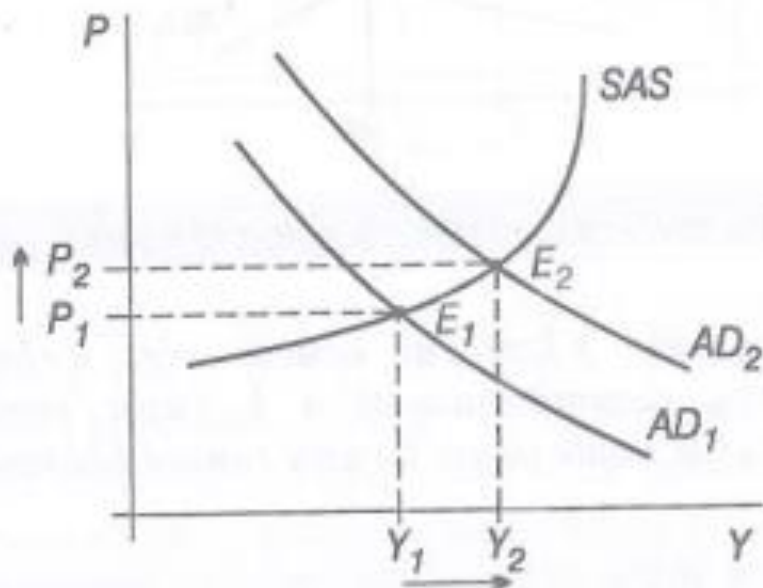
Stabilní ekonomický růst

Monetární politika

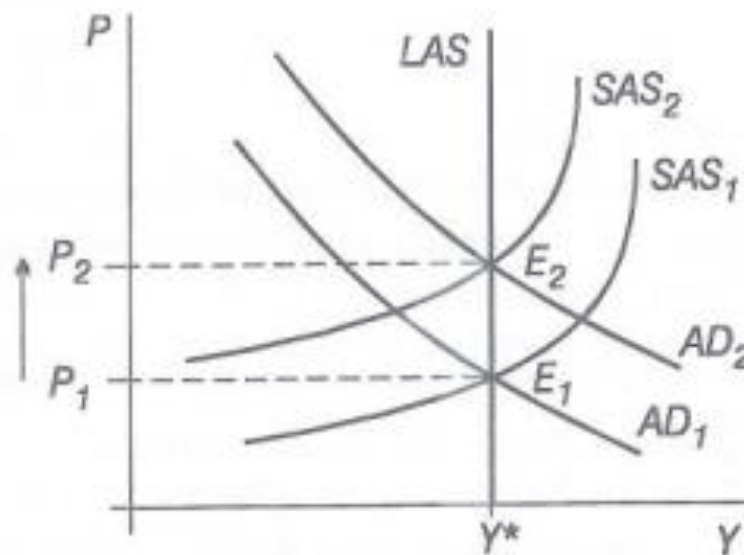
- **Nástroje měnové politiky:**
 1. Operace na volném trhu (nákup a prodej CP)
 2. Povinné minimální rezervy
 3. **Diskontní sazba**
 4. Devizové rezervy
- **Cíl: ovlivnění peněžní zásoby**
 - Zvýšení PZ (nákup CP, snížení sazby povinných minimálních rezerv, snížení diskontní sazby, nákup deviz)
 - Snížení PZ (prodej CP, zvýšení sazby povinných minimálních rezerv, zvýšení diskontní sazby, prodej deviz)

Expanzivní monetární politika

Krátké období



Dlouhé období

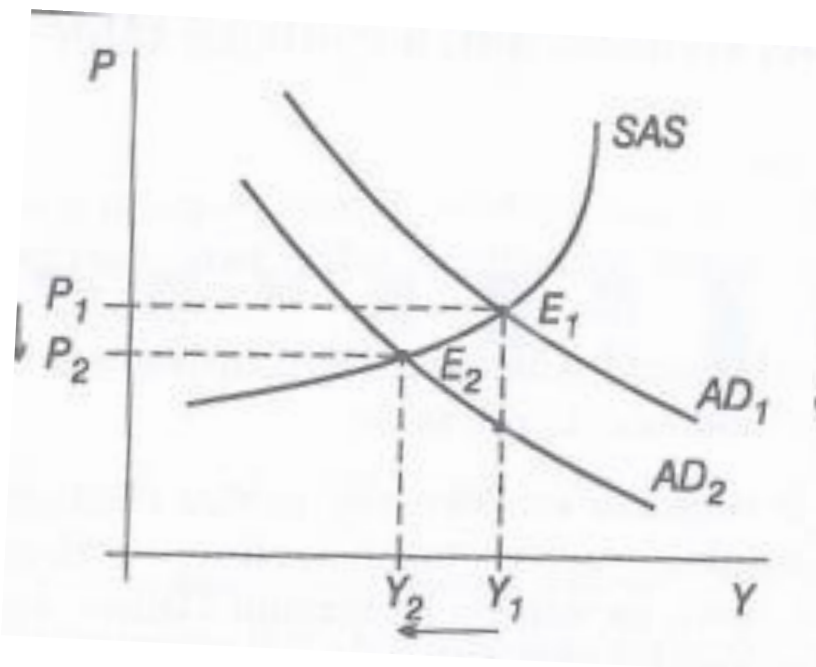


Monetární expanze může:

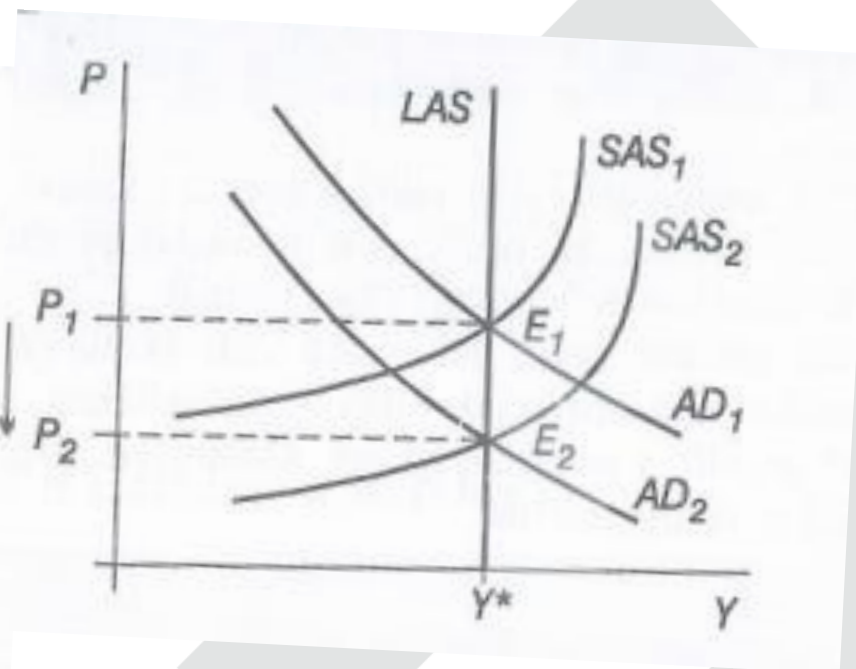
1. V krátkém období vést k růstu reálného produktu, k poklesu nezaměstnanosti a k růstu cenové hladiny.
2. V dlouhém období však dojde pouze k růstu cenové hladiny.

Restriktivní monetární politika

Krátké období



Dlouhé období



Monetární restrikce může:

1. V krátkém období vést k poklesu reálného produktu, k růstu nezaměstnanosti a k poklesu cenové hladiny.
2. V dlouhém období však dojde pouze k poklesu cenové hladiny.

Peněžní zásoba a inflace

- Kvantitativní teorie peněz - v dlouhém období se růst peněžní zásoby projeví pouze růstem cenové hladiny. Nemění se tedy ani produkce, ani zaměstnanost, ani reálné mzdy.



Neutralita peněz (Irving Fisher)

$$M * V = P * Q$$

M: peněžní zásoba

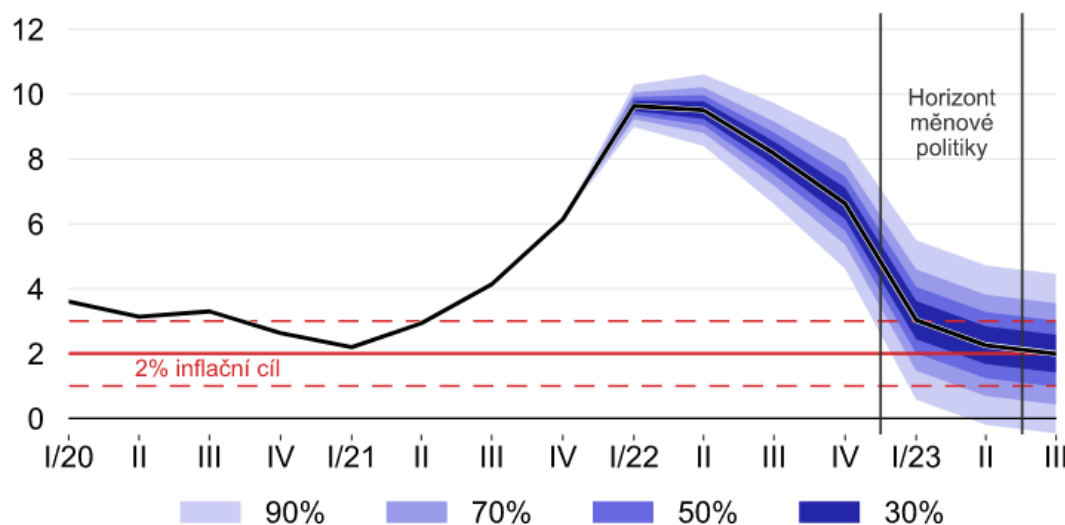
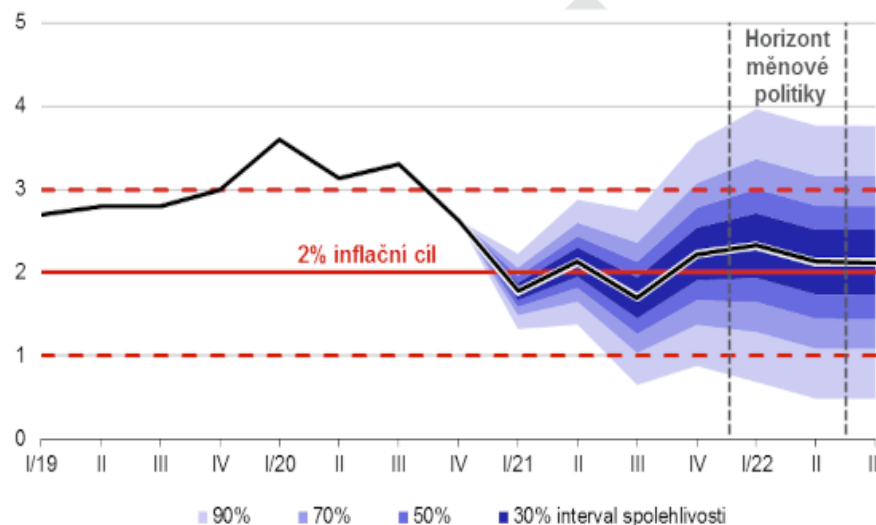
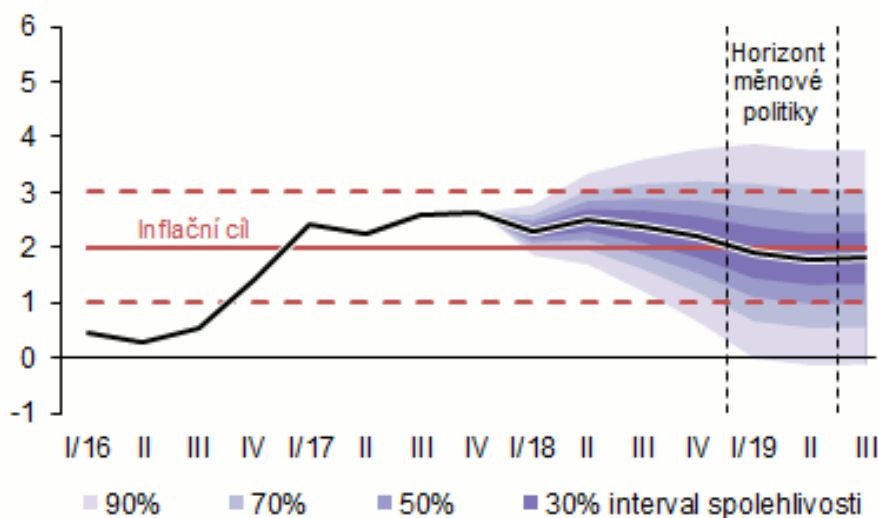
V: rychlost obratu peněz

P: cenová hladina

Q: produkce

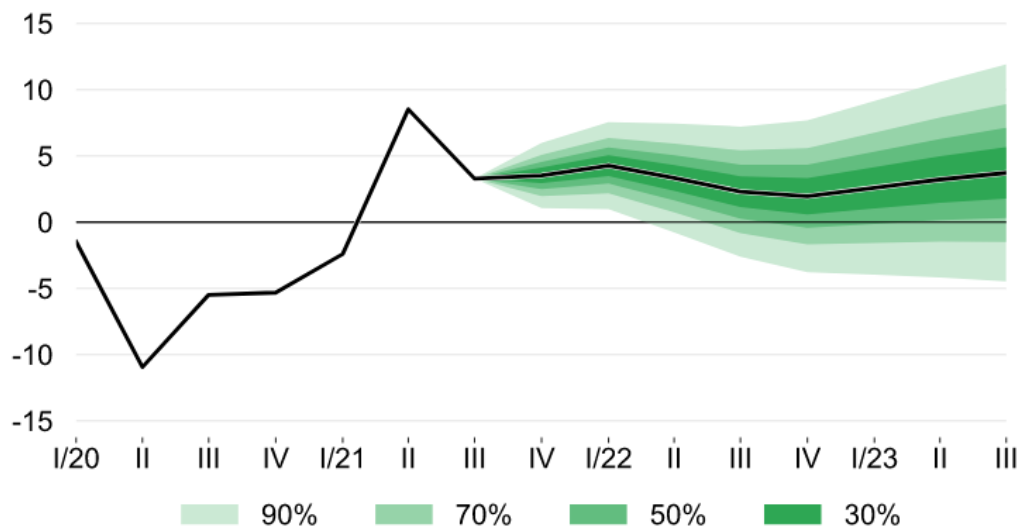
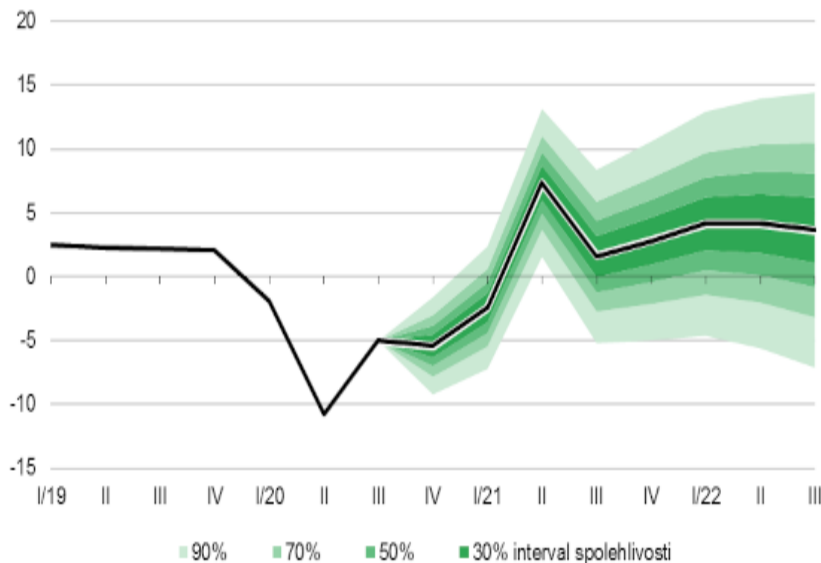
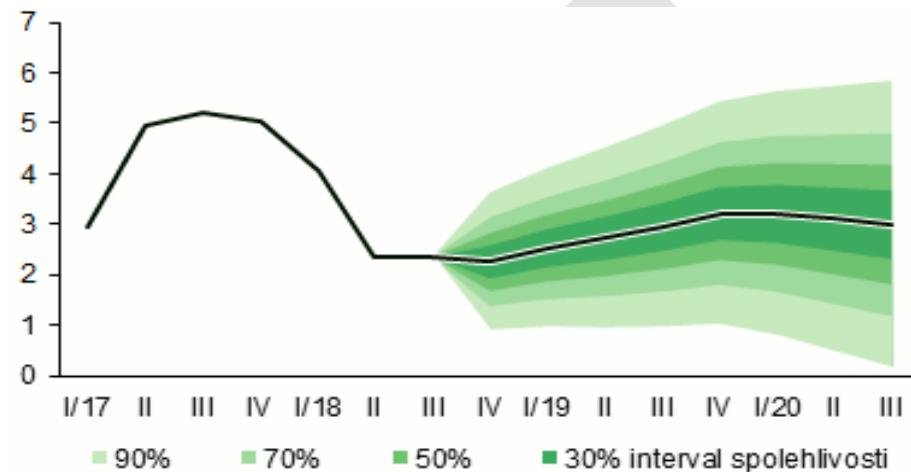
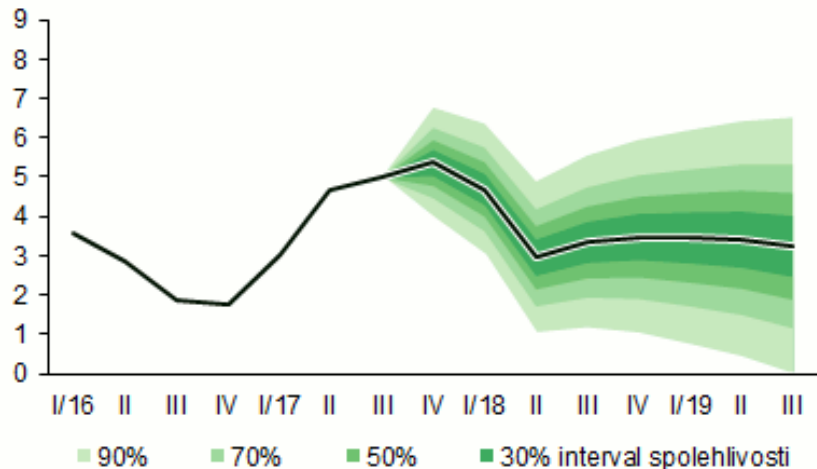
Data k monetární politice (1)

Prognóza inflace na horizontu měnové politiky



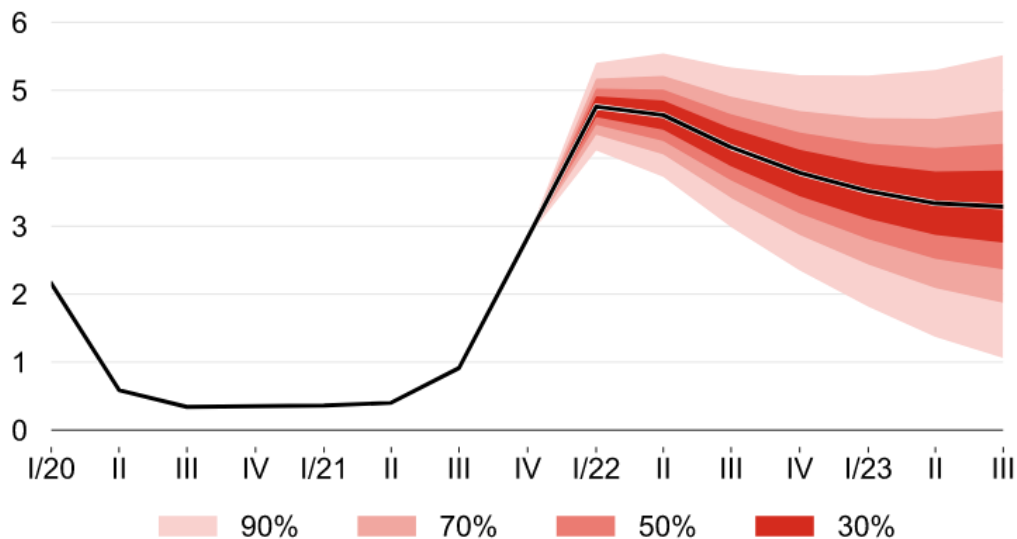
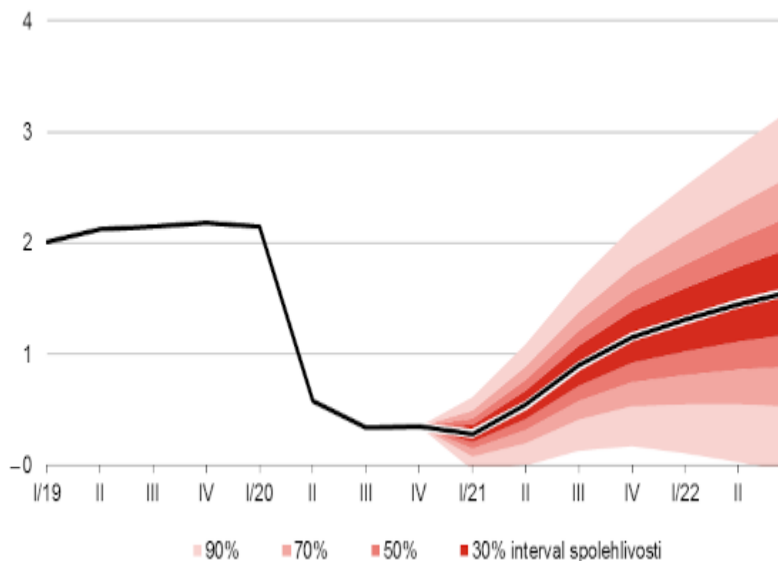
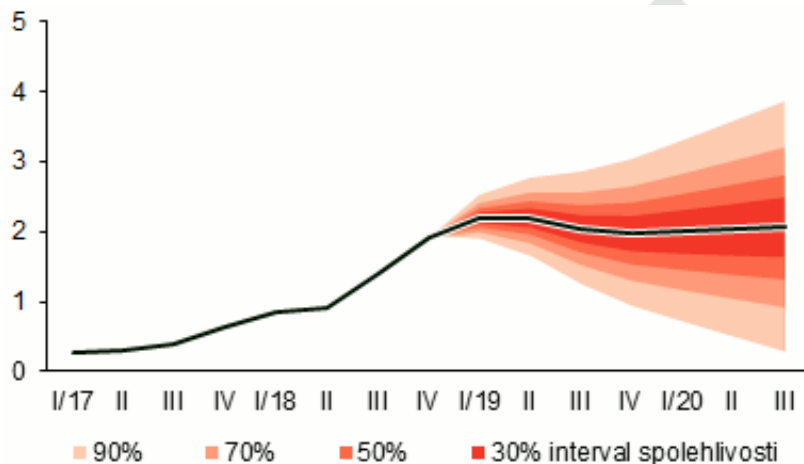
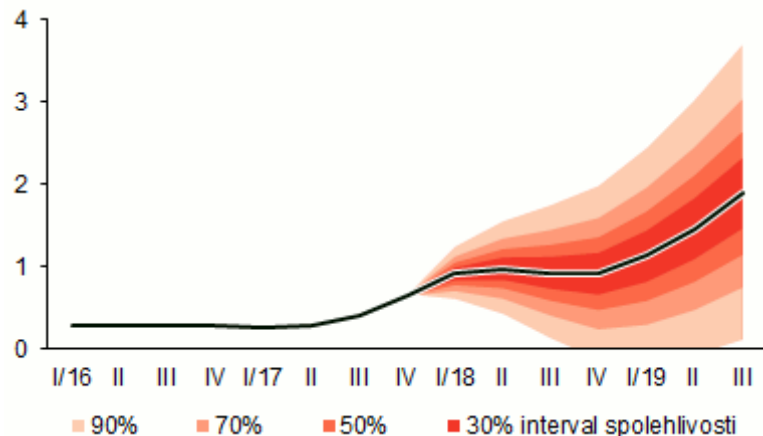
Data k monetární politice (2)

Prognóza HDP



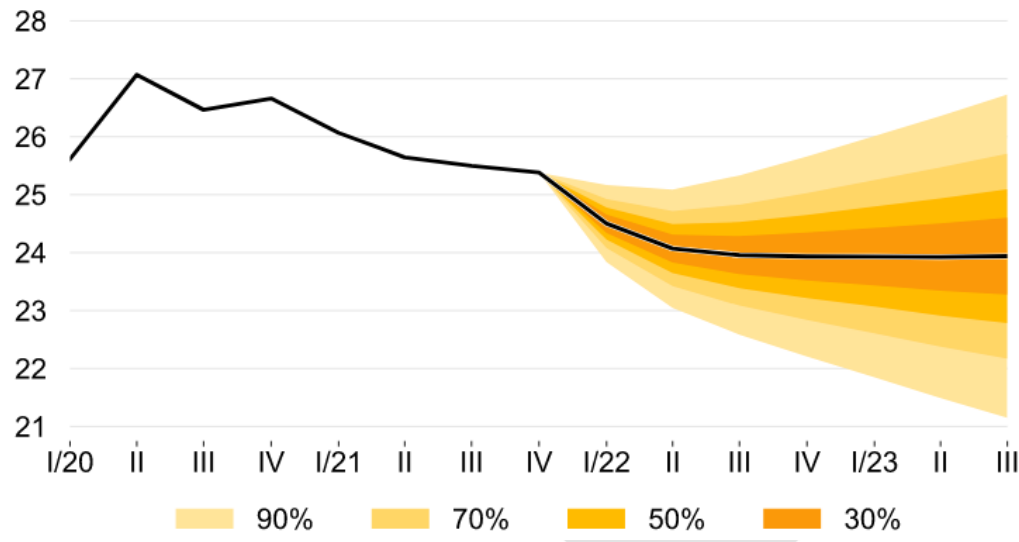
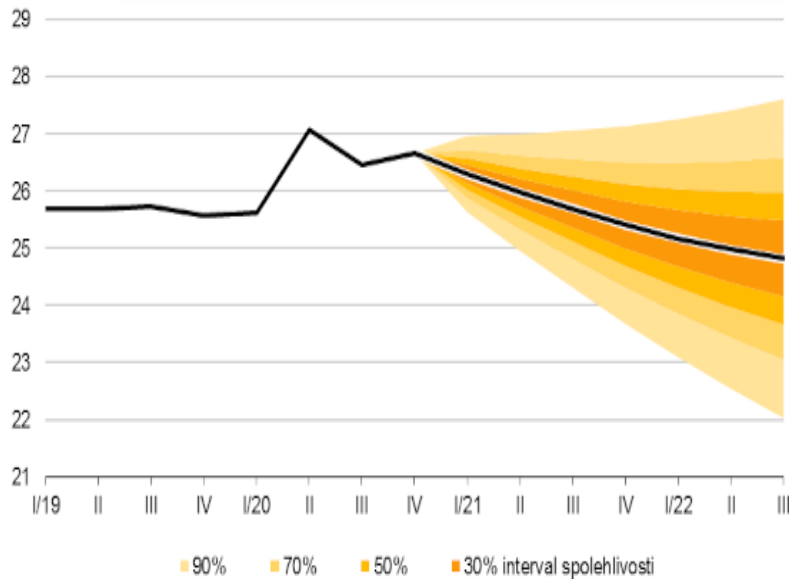
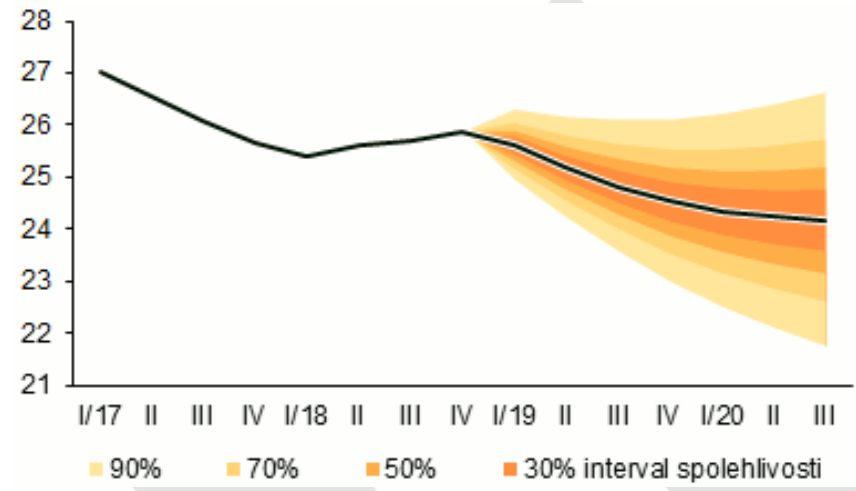
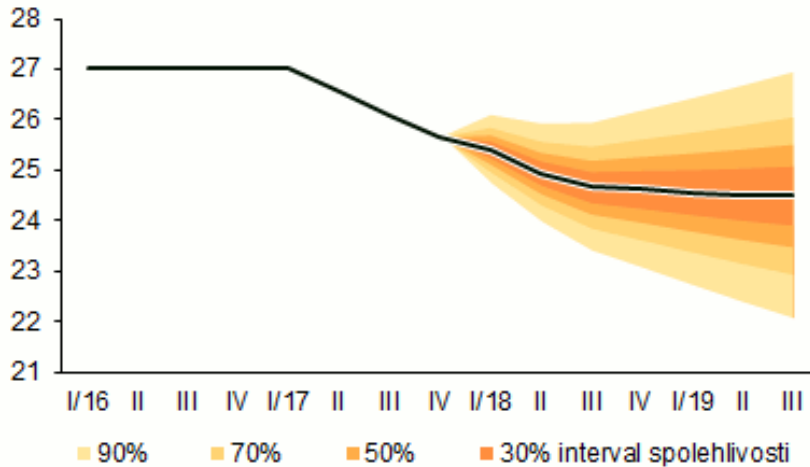
Data k monetární politice (3)

Prognóza úrokových sazeb



Data k monetární politice (4)

Prognóza kurzu CZK/EUR



Fiskální politika

Fiskální politika

- Ovlivňování ekonomiky prostřednictvím veřejných rozpočtů – příjmové i výdajové stránky.
- Cíl: makroekonomická stabilita – stabilní ekonomický růst, nízká nezaměstnanost, stabilní cenová hladina
- Provádí ji - VLÁDA
- Nástroj – STÁTNÍ ROZPOČET (příjmy, výdaje)

Státní rozpočet

PŘÍJMY státního rozpočtu

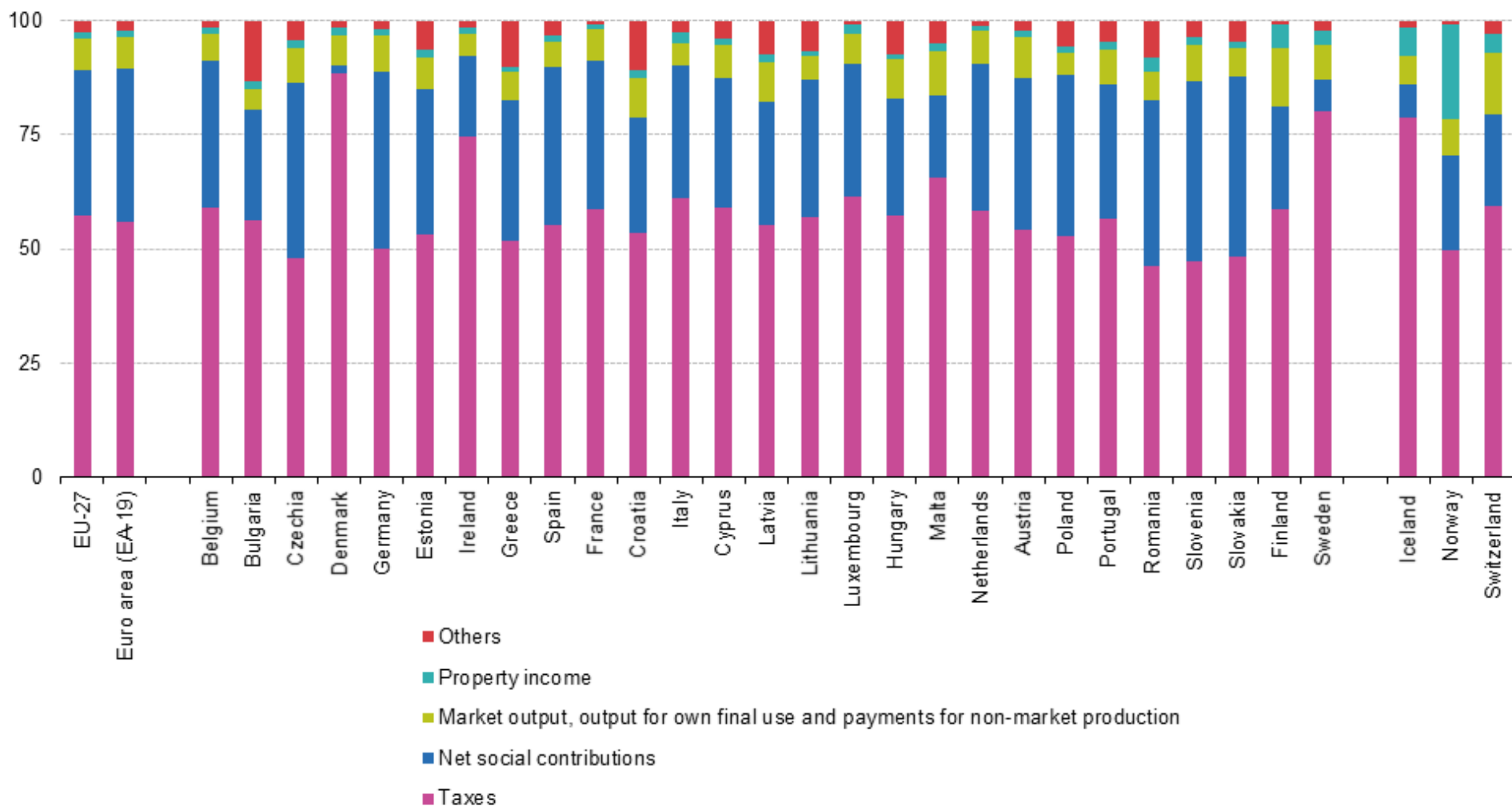
- **Daně**
(přímé, nepřímé)
- **Cl**
- **Sociální pojištění**
(důchodové, nemocenské a zdravotní pojištění, příspěvky na státní politiku zaměstnanosti,
- **Příjmy z dříve poskytnutých úvěrů**
- **Příjmy z prodeje státního majetku**
- **Přijaté dotace**
- **Ostatní příjmy**

VÝDAJE státního rozpočtu

- **Transfery domácnostem**
(důchody, podpory v nezaměstnanosti, sociální dávky)
- **Subvence podnikům**
- **Běžné a investiční výdaje jednotlivých kapitol**
(doprava, školství, armáda, policie)
- **Dotace**
- **Úroky ze státního dluhu**
- **Ostatní výdaje**

Rozklad příjmů v EU 2020 - státy

Main components of government revenue, 2020 (1)
(% of total revenue)

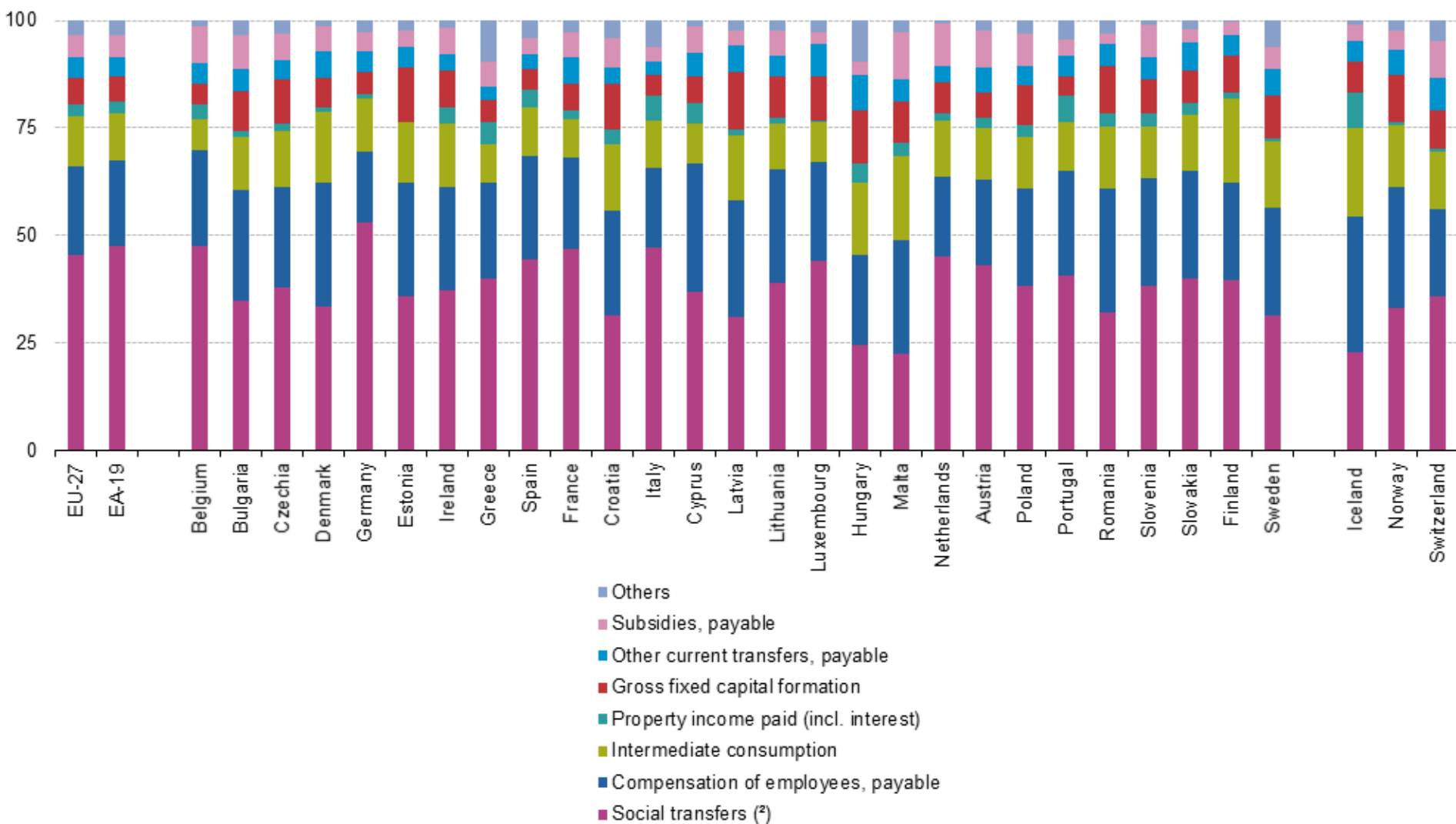


(1) Data extracted on 20.10.2021
Source: Eurostat (gov_10a_main)

Rozklad výdajů v EU 2020 - státy

Main components of government expenditure, 2020 (1)

(% of total expenditure)



(1) Data extracted on 20.10.2021

Státní rozpočet

- **Saldo rozpočtu** = příjmy – výdaje

Může být:

- Přebytkové (příjmy > výdaje)
- Nulové (příjmy = výdaje)
- Deficitní (příjmy < výdaje)

Státní dluh

- Státní dluh vzniká, když vláda hospodaří s deficitem.
- Prohlubování deficitu způsobuje růst státního dluhu.
- Vznikne-li přebytek SR, vláda ho použije na splácení státního dluhu.
- Možnosti financování státního dluhu:
 - Vydáním státních dluhopisů
 - Zvýšením daní

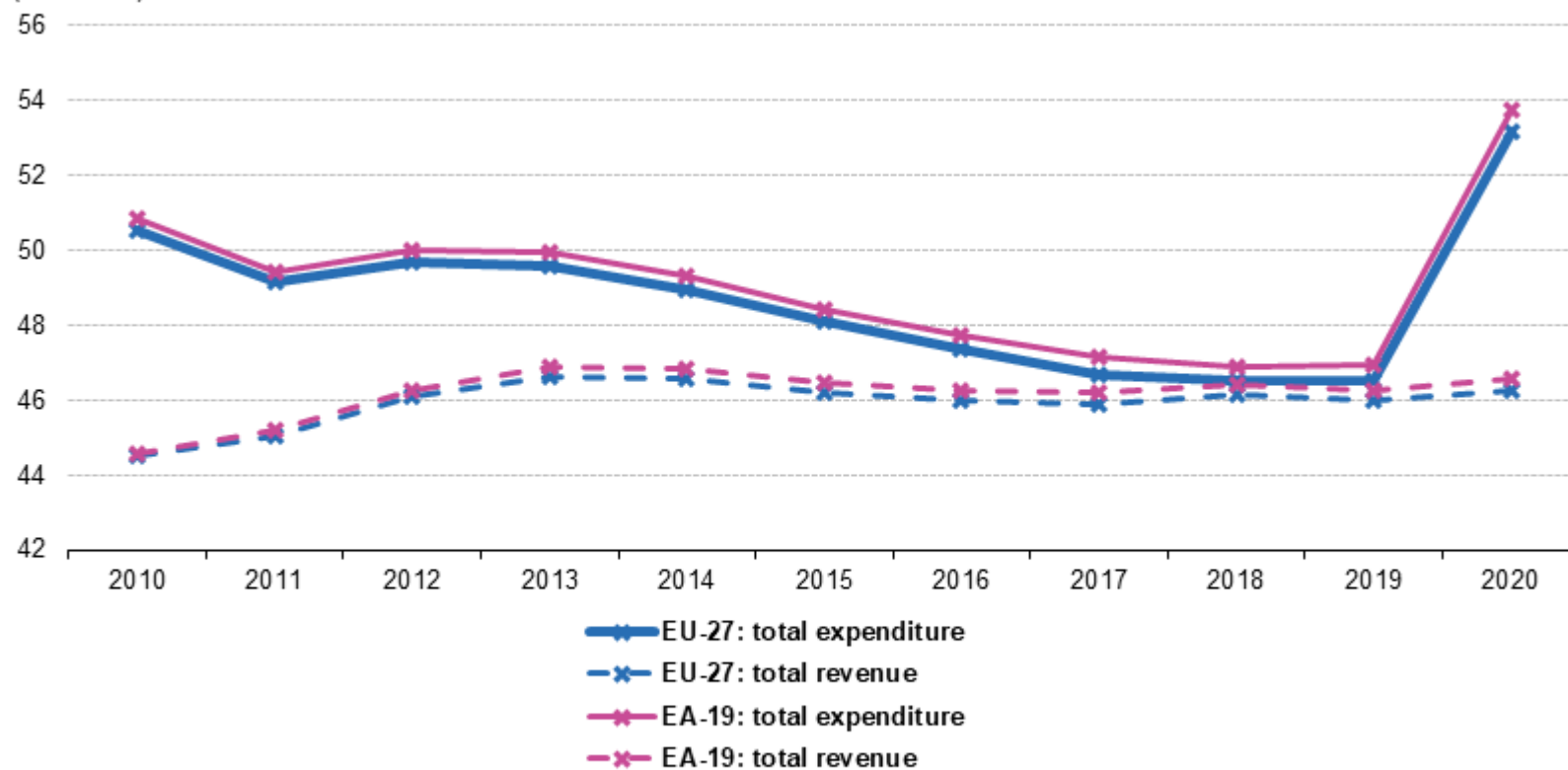
Saldo státního rozpočtu ČR

- <https://monitor.statnipokladna.cz/>

Vývoj celkových výdajů a celkových příjmů, 2010–2020 (% GDP)

Development of total expenditure and total revenue, 2010–2020 (1)

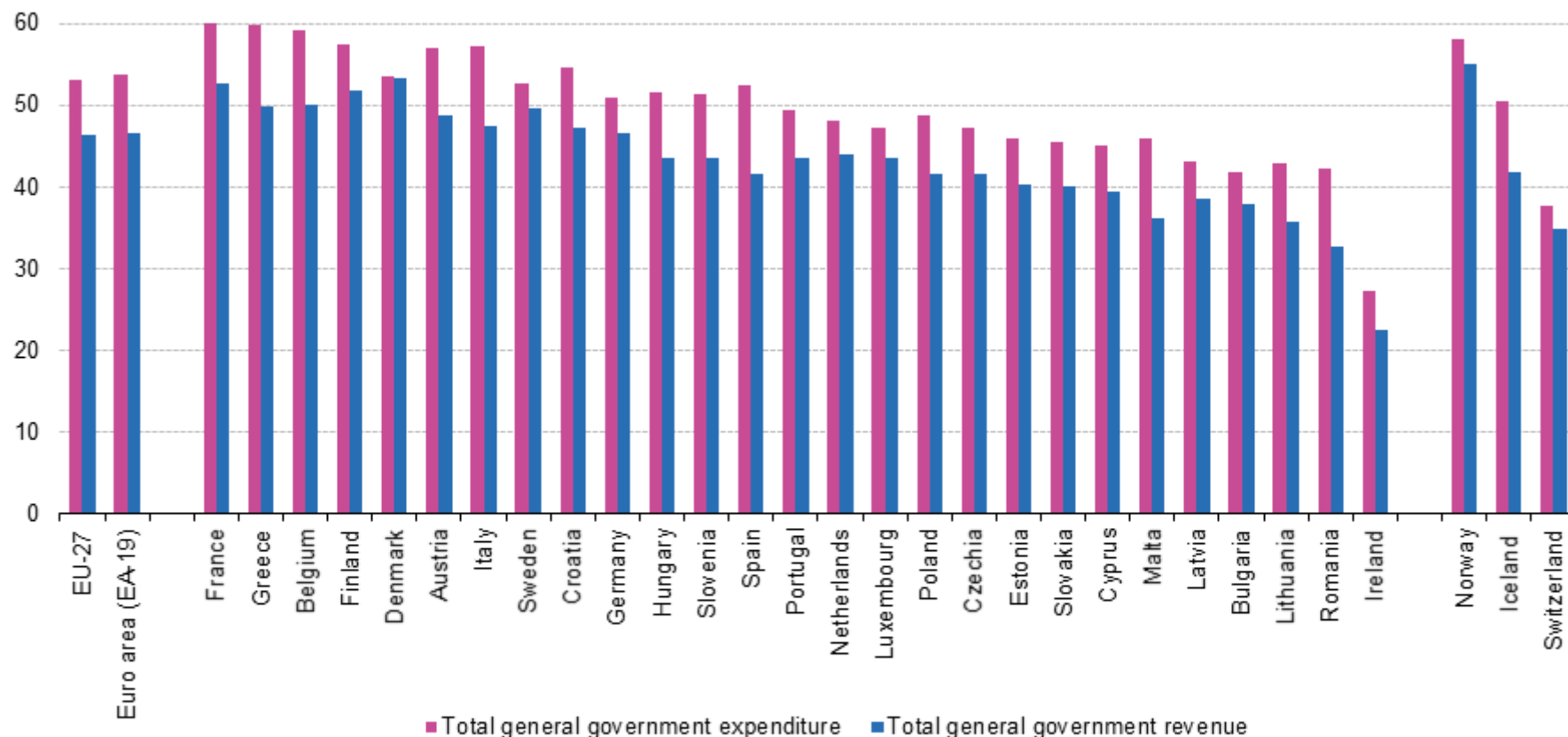
(% of GDP)



(1) Data extracted on 20.10.2021. Note that the y-axis is cut.
Source: Eurostat (gov_10a_main)

Vládní příjmy a výdaje, 2020 (% HDP)

Government revenue and expenditure, 2020 (1)
(% of GDP)



(1) Data extracted on 20.10.2021. Data ranked in descending order according to the average of total revenue and expenditure.
Source: Eurostat (gov_10a_main)

Veřejné rozpočty

1. Státní rozpočet ČR
2. Rozpočty vyšších územně samosprávných celků (krajů)
3. Rozpočty základních územně samosprávných celků (obcí)
4. Finance státních podniků
5. Státní fondy ČR

Státní fondy ČR

- Pozemkový fond (1991)
- Státní fond životního prostředí (1991)
- Státní fond kultury ČR (1992)
- Státní fond ČR pro obnovu a rozvoj české kinematografie (1992)
- Státní zemědělský intervenční fond (2000)
- Státní fond dopravní infrastruktury (2000)
- Státní fond rozvoje bydlení (2000)

Maastrichtská kritéria

Státní rozpočet – státní dluh

Veřejný rozpočet – veřejný dluh

Deficit veřejných rozpočtů

- podíl výdajů veřejných rozpočtů na HDP
- nesmí překročit 3 % HDP

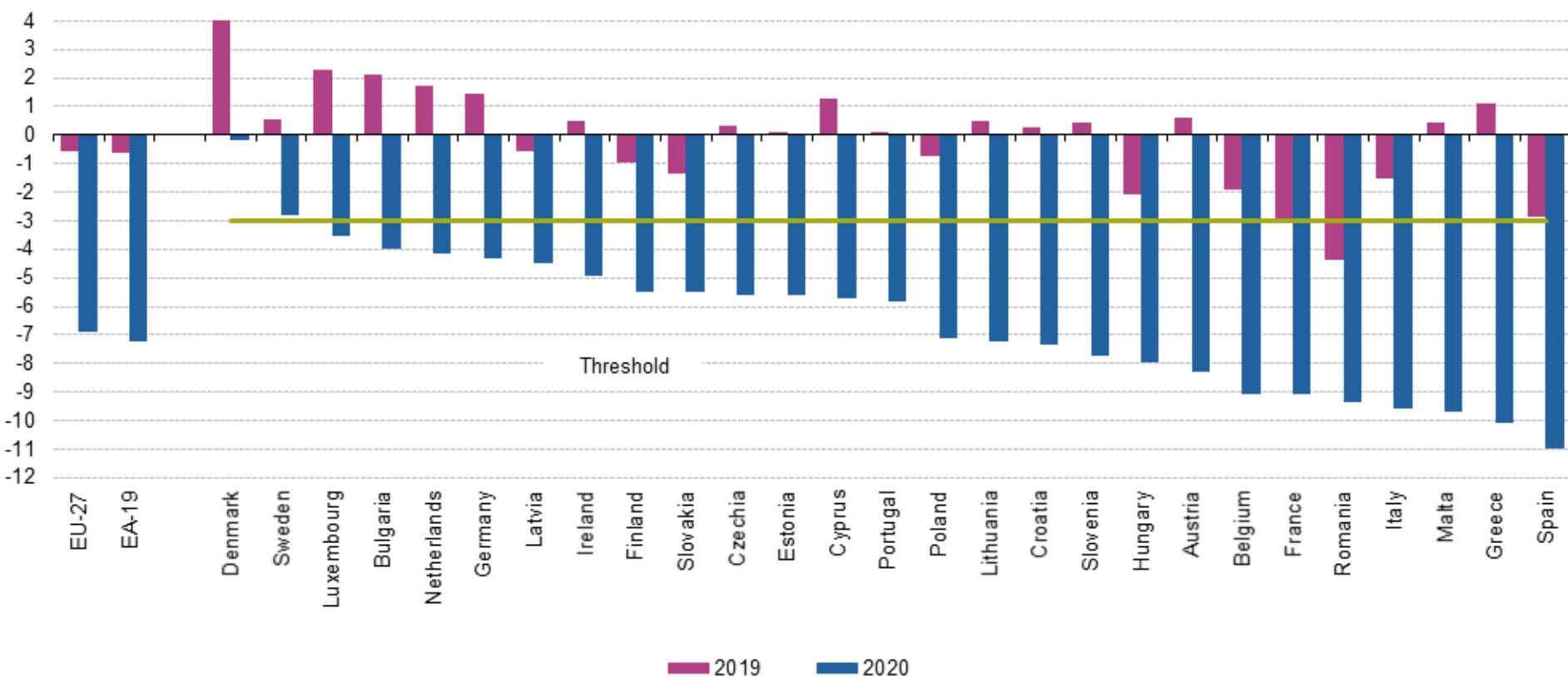
Veřejný dluh

- celkový dluh bez odečtení pohledávek
- nesmí překročit 60 % HDP

Deficit v zemích EU 2019, 2020

Public balance, 2019 and 2020 (*)

(Net borrowing (-) or lending (+) of the general government sector, % of GDP)

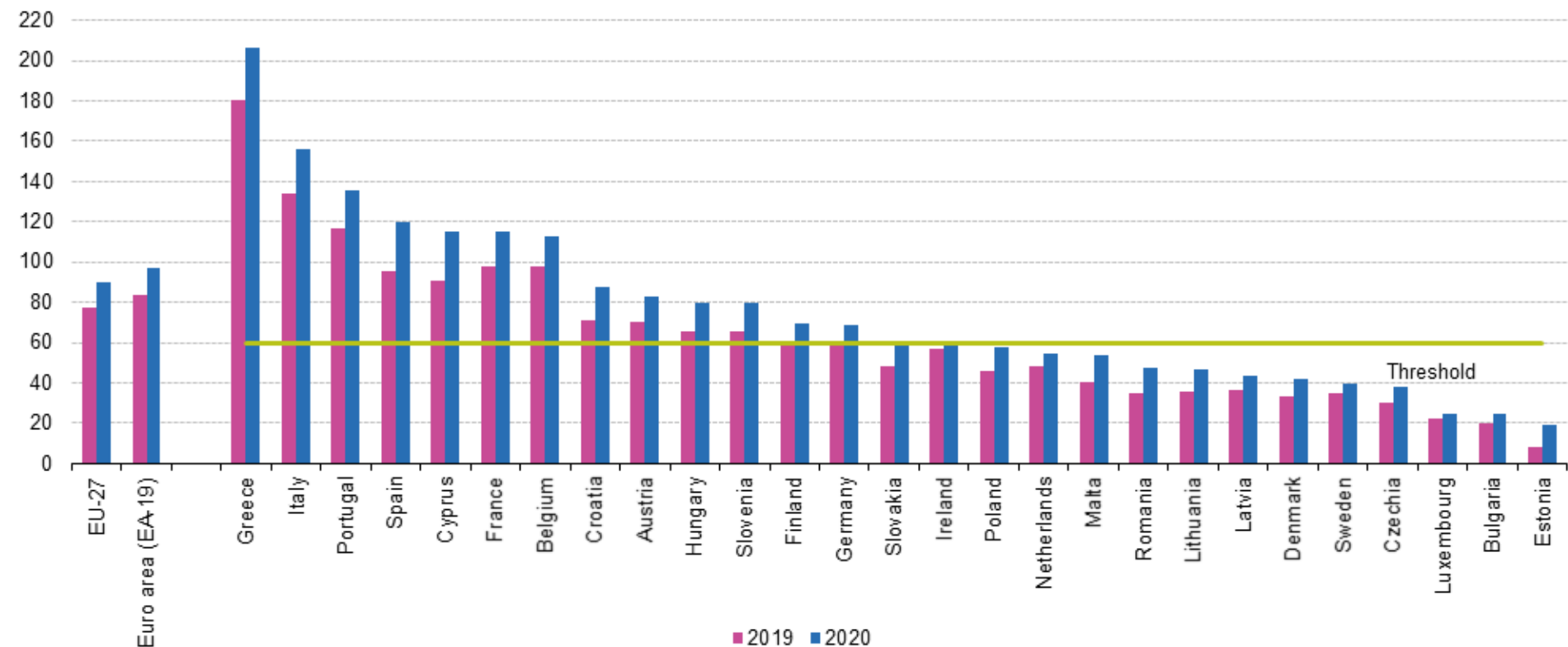


(1) Data extracted on 20.10.2021
Source: Eurostat (gov_10dd_edpt1)

Dluh v zemích EU 2019, 2020

General government debt, 2019 and 2020 (*)

(General government consolidated gross debt, % of GDP)



(1) Data extracted on 20.10.2021
Source: Eurostat (gov_10dd_edpt1)

Formy fiskální politiky

Vestavěné stabilizátory

- V ekonomice působí automaticky
 - Slouží pro vyrovnávání kolísání ekonomiky
1. Podpory v nezaměstnanosti
 2. Progresivní míra zdanění

Diskreční politika

1. Změna daní

Změna jejich výše, struktury; Podpora ekonomiky - snížení daní, utlumení ekonomiky - zvýšení daní.

2. Změna investičních výdajů

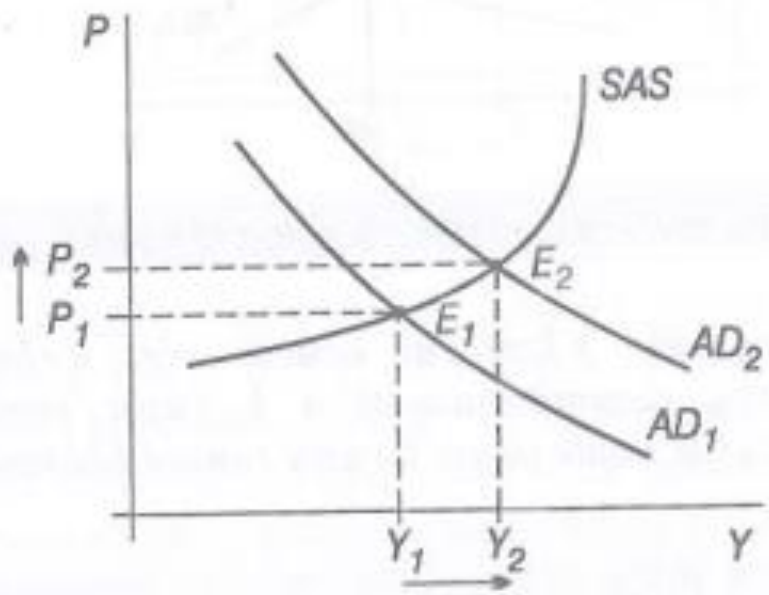
Na stavbu dálnic, podporu výstavby bydlení; podpora ekonomiky - zvýšení investic, utlumení ekonomiky - snížení investic

3. Politika zaměstnanosti

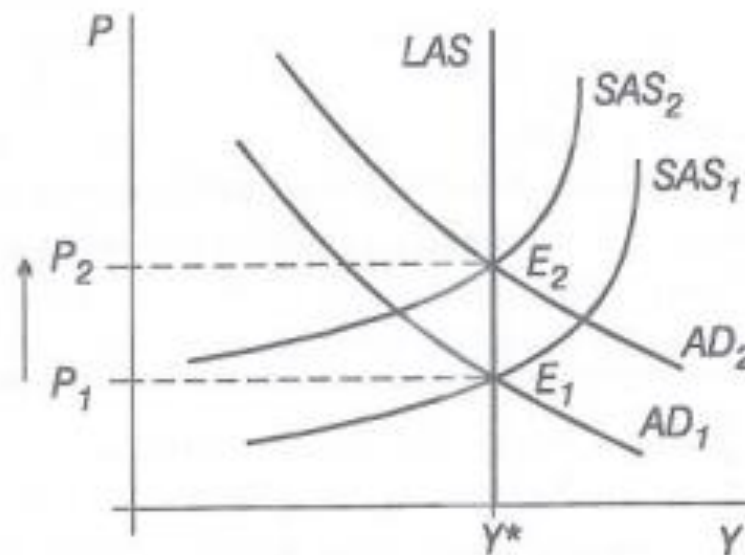
Změny v sociálních dávkách, veřejné práce

Expanzivní fiskální politika

Krátké období



Dlouhé období

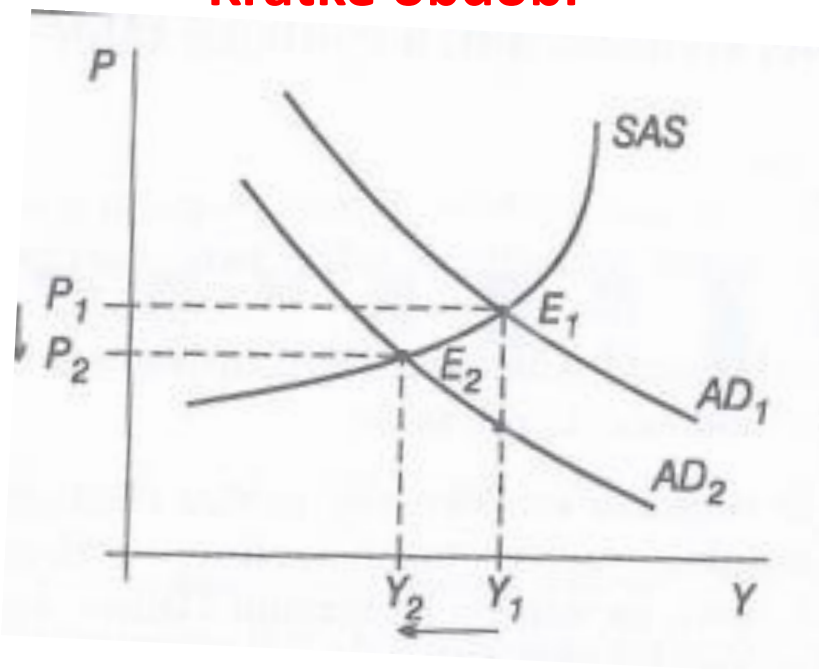


Fiskální expanze

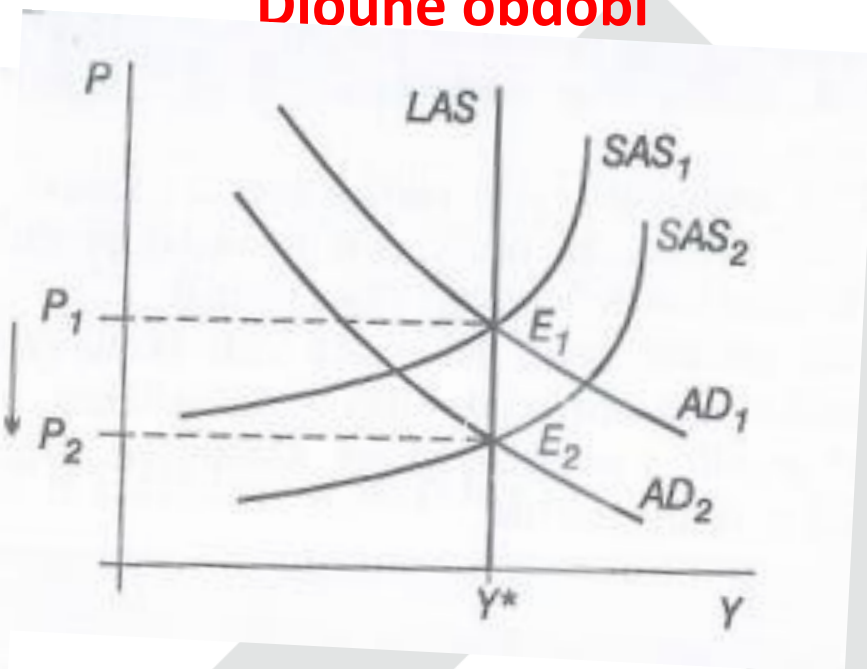
1. Krátké období - růst reálného produktu, poklesu nezaměstnanosti, růst cenové hladiny.
2. Dlouhé období - pouze růst cenové hladiny.

Restriktivní fiskální politika

Krátké období



Dlouhé období



Fiskální restrikce :

1. Krátké období - pokles reálného produktu, růst nezaměstnanosti, pokles cenové hladiny.
2. Dlouhé období - pouze pokles cenové hladiny.

Hospodářská politika

Hospodářská politika

- souhrn cílů, nástrojů, rozhodovacích procesů a opatření státu v jednotlivých oblastech ekonomické reality.

Teorie hospodářské politiky



Praktická hospodářská politika

Hospodářská politika

- **Nositelé hospodářské politiky:**
 1. STÁT
 2. MEZINÁRODNÍ ORGANIZACE
 3. NADNÁRODNÍ ORGÁNY
- **Ekonomické funkce státu:**
 1. Zvýšení efektivity v alokaci výrobních faktorů
 2. Ovlivňování rozdělení důchodu
 3. Stabilní rozvoj národního hospodářství jako celku

Základní stabilizační cíle

1. Zajištění cenové stability
2. Podpora zaměstnanosti

Podmínky:

- působit na růst reálného produktu
- působit na rovnováhu platební bilance

Nástroje hospodářské politiky

1. Monetární politika
 - centrální banka, prostřednictvím zásoby peněz
2. Fiskální politika
 - vláda, prostřednictvím státního rozpočtu
3. Důchodová politika
 - stát, prostřednictvím výše mzdových sazeb a cen
4. Vnější obchodní a měnová politika
 - stát, prostřednictvím celní politiky a určování kvót výrobků, regulacemi měnových kurzů

Typy hospodářské politiky

1. Keynesiánský typ HP

- míra státní regulace – vláda má zasahovat permanentně a neustále doladřovat chod ekonomiky

- hlavní cíl: vysoký stupeň zaměstnanosti (fiskální politika)

2. Konzervativní typ HP

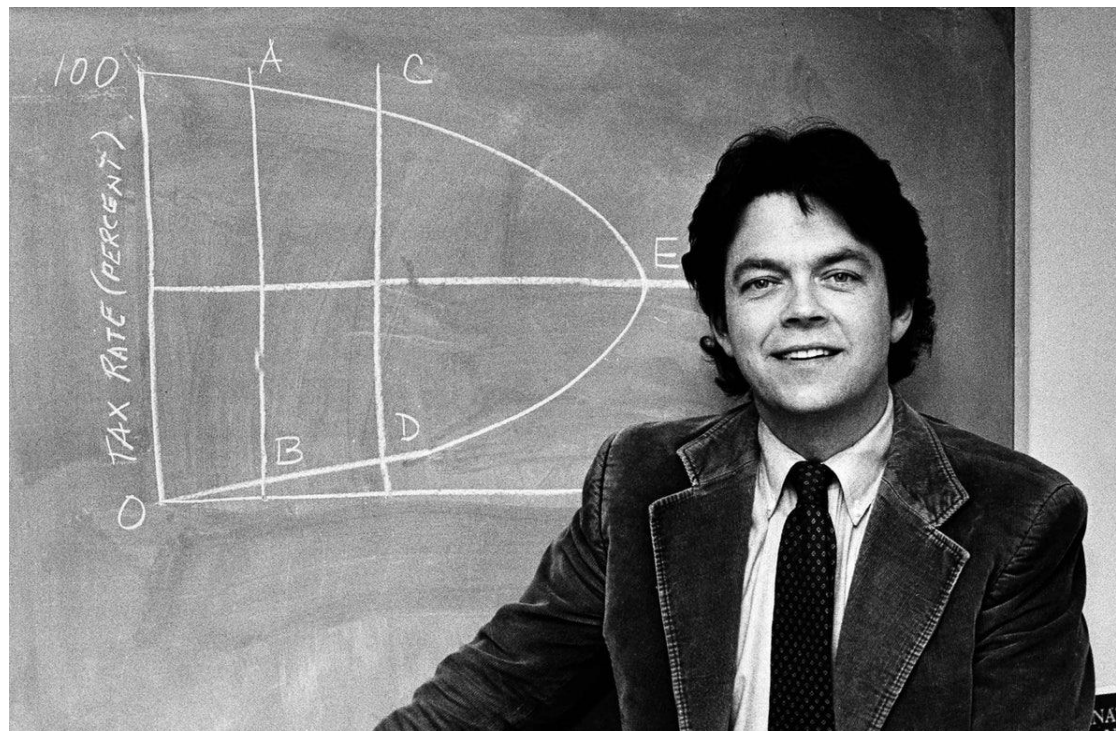
- stát stanoví přesná a dlouhodobě platná pravidla pro tržní subjekty s minimalizací permanentní státní regulace

- hlavní cíl: cenová stabilita (monetární politika)

3. Neokeynesiánský typ HP - kombinace fiskální a monetární politiky

- státní regulace shodně s keynesiánským typem HP

- cenová stabilita pomocí regulace nabídky peněz



PŘÍKLAD

VLIV EKONOMIE STRANY NABÍDKY NA PRAKTICKOU HOSPODÁŘSKOU POLITIKU

Ekonomie strany nabídky

- Získala popularitu v 70. a 80. letech 20. století
- Keynesiánská politika oslabila podněty na straně nabídky (S)
- **Zdůrazňují dopad zdanění na stranu nabídky**
- Při vysokých mezních mzdových daňových sazbách lidé snižují nabídku práce
- Vysoké zdanění - podpora šedé ekonomiky

Nabídkové podněty

Trh práce

- nabídka práce = rozhodování subjektů mezi prací a volným časem.
- překážka pro motivaci k práci - zdanění mezd.
- snižování mezních sazeb daní – zvyšování nabídky práce.

Vysoké mezní daňové sazby

- oslabení nabídkových podnětů
- snaha vyhnout se placení daní.

Snaha vyhnout se daním - stahování ze sféry peněžní ekonomiky do ekonomiky barterové nebo samozásobitelské - **rozšiřování *podzemní ekonomiky***, kde daně neexistují.

Lafferova křivka

- Vztah mezi výší daňových sazeb a daňovými výnosy
- Zvýšení daní má na daňové příjmy protisměrný účinek. Výsledný stav po zvýšení daní bude záviset na tom, který efekt převáží.
- Při vysokých mezních sazbách je také možné, že zvýšení mezních daňových sazeb povede k poklesu daňových příjmů státu.



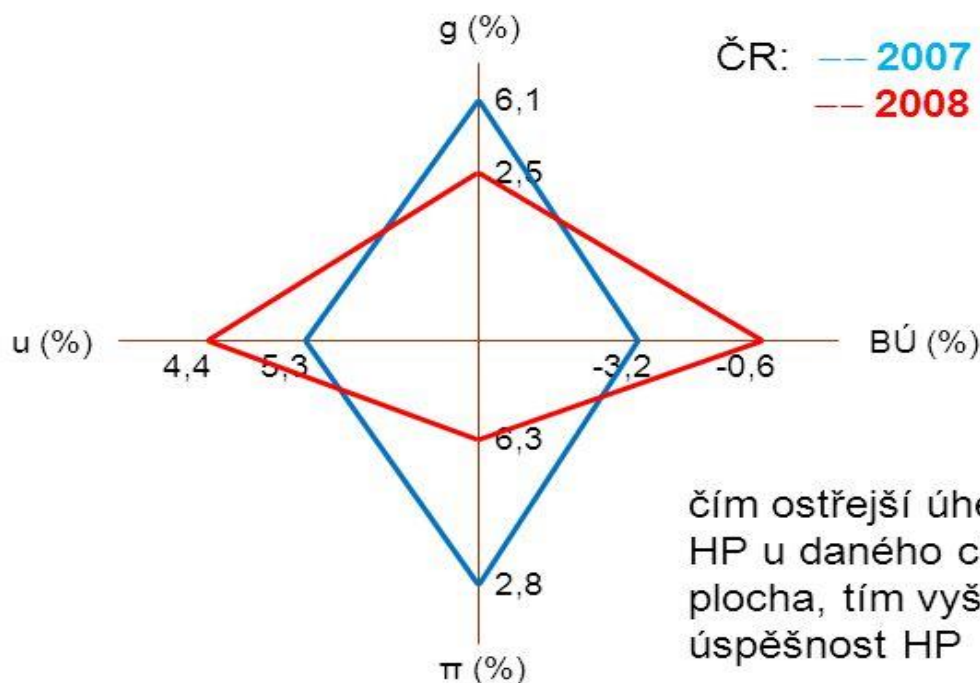
Vliv na praktickou hospodářskou politiku

- 1980 - **R. Reagan** (prezident USA), pod vlivem teorie prosadil snížení daní o 25% s cílem dosáhnout zvýšení daňových výnosů.
- **Lafferův efekt se však nedostavil**, naopak došlo k výraznému poklesu daňových příjmů.
- Přesto se „**reaganomika**“ (hospodářská politika prezidenta Reagana) považuje za **úspěšnou**. K čemu ve skutečnosti došlo? :
 - Pokles daní o 25% vedl ke snížení daňových příjmů, ale také k **růstu disponibilních důchodů domácností, což posílilo agregátní poptávku**.
 - Růst HDP a úspěšnost hospodářské politiky za R. Reagana byla prakticky způsobena *opět stimulací agregátní poptávky, nikoli stimulací nabídky* jak bylo původně zamýšleno.
- **Důsledkem - vysoký rozpočtový deficit a vysoké zadlužení státu, které musel řešit následující prezident G. Bush starší.**
- Škola strany nabídky jednoduchostí při objasnění překážek nabídkových podnětů získala značný úspěch a popularitu i u laické veřejnosti.

Magický čtyřúhelník

Magický čtyřúhelník

- slouží k posouzení úspěšnosti HOPO vzhledem k jejím cílům – sleduje: tempo růstu HDP (g), poměr salda BÚ ku HDP, míru inflace (π) a míru nezaměstnanosti (u)



Ukazatele hospodářské politiky

- Tempo růstu reálného HDP (G)

$$G = \left(\frac{HDP_T^{SC}}{HDP_{T-1}^{SC}} - 1 \right) \cdot 100$$

kde HDP_T^{SC} je reálný HDP v roce T
 HDP_{T-1}^{SC} je dtto v předchozím roce

- Roční míra inflace (P)

$$P = \left[\frac{\sum_{i=1}^n p_i^T q_i^{T_0}}{\sum_{i=1}^n p_i^{T-1} q_i^{T_0}} - 1 \right] \cdot 100$$

kde p_i^T, p_i^{T-1} je cena i -tého druhu zboží v roce T resp. v roce $T-1$
 $q_i^{T_0}$ podíl i -tého zboží v celkovém spotřebním koši v roce T_0 .

Ukazatele hospodářské politiky

- Roční míra nezaměstnanosti

$$U = \frac{U_T}{U_T + E_T} \cdot 100 \approx \frac{U_T}{PS_T} \cdot 100$$

kde U_T je počet nezaměstnaných v roce T
 E_T je počet zaměstnaných v roce T
 PS_T je počet pracovních sil v roce T

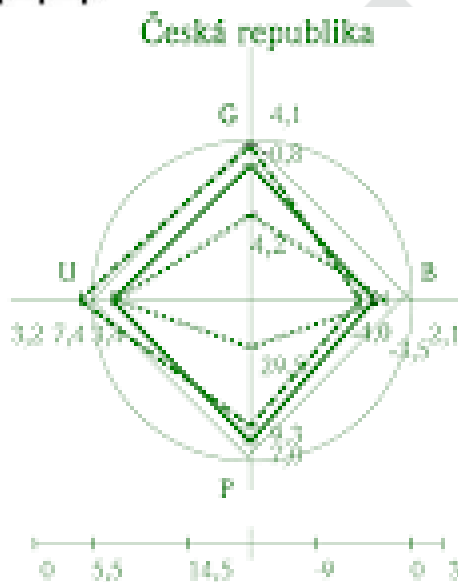
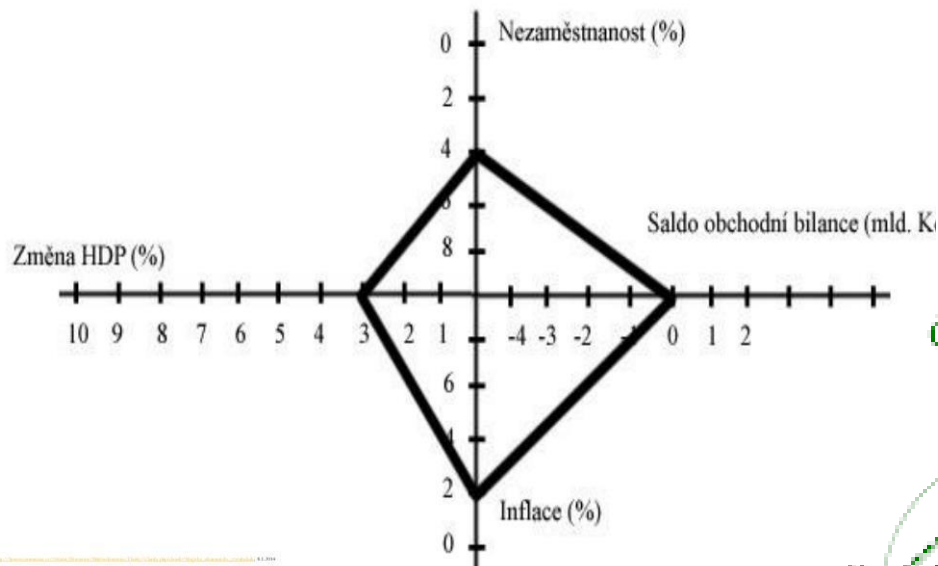
- Poměr salda obchodní bilance k nominálnímu HDP v %

$$B = \frac{B_T}{HDP_T^{BC}} \cdot 100$$

kde B_T je saldo obchodní bilance (export minus import) v roce T
 HDP_T^{BC} je nominální HDP v roce T (HDP v běžných cenách)

Magický čtyřúhelník

Magický čtyřúhelník graficky



1997-2000 ———
 1994-1996 - - - -
 1991-1993 ·····



1997-2000 ———
 1994-1996 - - - -
 1991-1993 ·····

Realizace hospodářské politiky v ČR

- Dlouhodobé „policy“ materiály – např. **Státní politika životního prostředí České republiky 2030 s výhledem do 2050**, Politika ochrany klimatu, Státní energetická koncepce, politika dopravní, zemědělská, koncepční materiály
- **Příprava legislativy:**
 - Programové prohlášení vlády:
 - vláda P. Fiala – ze dne 6. ledna 2022 <https://www.vlada.cz/cz/jednani-vlady/programove-prohlaseni/programove-prohlaseni-vlady-193547/>
 - Ministerstva
 - Vnitřní a meziresortní připomínkové řízení – řeší konflikty, rozpory
 - Vláda – materiály s rozporem řeší přímo členové vlády
 - Poslanecká sněmovna
 - poslanecké návrhy, pozměňovací návrhy, přílepký
 - Senát
 - Prezident

Programové prohlášení vlády

VLÁDA ČESKÉ REPUBLIKY



úvodní stránka
členové vlády
jednání vlády
médiá centrum
evropské záležitosti
pracovní a poradní orgány
úřad vlády
epidemie koronaviru

Programové prohlášení vlády

7. 1. 2022 11:18

Programové prohlášení vlády

Dne 6. ledna 2022 schválila vláda Petra Fialy finální verzi Programového prohlášení vlády České republiky.

Obsah

[Preambule](#)
[Veřejné finance](#)
[Průmysl a obchod](#)
[Sociální a rodinná politika](#)
[Zdravotnictví](#)
[Vzdělávání a sport](#)
[Věda, výzkum a inovace](#)
[Kultura](#)
[Zahraniční politika](#)
[Evropské záležitosti](#)
[Obrana](#)

Jednání vlády

Programové prohlášení

Dokumenty vlády
ODok
Legislativní pravidla
Legislativní rada vlády
Jednací řád vlády
Kompatibilita s právem EU
Dopady regulace (RIA)

Připojené dokumenty

[Programové prohlášení vlády](#).pdf, 1037 kB

Související zprávy

13. 1. 2022
[Vláda Petra Fialy získala důvěru Poslanecké sněmovny](#)

7. 1. 2022
[Věda, výzkum a inovace patří k programovým prioritám nové vlády](#)

7. 1. 2022
[Vláda Petra Fialy zveřejnila programové prohlášení, chce Česko posunout mezi neivyspělejší země světa](#)

Děkuji za pozornost.

