

- VYUČUJÍCÍ
 - Ing. Ingrid Majerová, Dr.,
 - Slezská univerzita v Opavě, Obchodně podnikatelská fakulta v Karviné
- majerova@opf.slu.cz
- Konzultační hodiny: **dle dohody**

MIKROEKONOMIE 2



PŘEDMĚT ZKOUMÁNÍ, METODY A NÁSTROJE EKONOMICKÉ ANALÝZY, TEORETICKÉ FORMOVÁNÍ EKONOMIE

MIKROEKONOMIE 2



- Uvodem do studia ekonomických disciplin je **obecná ekonomická teorie**
 - zabývá se zákonitostmi ekonomického života společnosti,
 - popisuje abstraktní mechanismy jejich fungování, které usnadní pochopit logiku reálných ekonomických procesů.
- **Ekonomie** tedy zkoumá, jak se užívají vzácné zdroje k výrobě užitečných komodit

EKONOMIE JE VĚDA, EKONOMIKA REALITA

- **Matematická větev** – prosazuje, že kritériem pravdivosti je možnost matematického důkazu
ZISK = ...
- **Společenská větev** – odmítá matematiku v ekonomii, ekonomie je věda o chování lidí a výrobě
NELZE ZAPSAT DO VZORCŮ

OBECNÁ EKONOMICKÁ TEORIE

- Vzniku ekonomie předcházela poměrně dlouhý proces formování ekonomického myšlení
 - Nejstarší zmínky o směně, penězích, cenách, obchodu – Sumer, Babylon, Egypt
 - **Antické Řecko**
 - **Xenofón** (430–355 př. n. l.) spis Oikonomikos (naturální hospodářství, zemědělství, odmítavý postoj ke směně a půjčování peněz na úrok)
 - **Aristoteles** (384–322 př. n. l.) – ekonomika a chremastika
 - Ekonomika - souhrn statků a činností, pomocí nichž si lidé opatřují věci nezbytné k životu.
 - Chrematistika - bohatství v peněžní formě a způsoby jeho zvyšování.
 - **Aurelius Augustin** (354–430) – propagace zemědělství, ne směny

TEORETICKÉ PROUDY FORMOVÁNÍ EKONOMIE

- Do 11 století – hospodaření – tradiční postupy – pomalý vývoj – žádné nové ekonomické názory
 - Poté rozvoj (mezinárodního) obchodu – impuls pro rozvoj ekonomického učení (scholastika, merkantilismus)
- **Tomáš Akvinský** (1225–1274) – spravedlivá cena (přihlížet k nákladům výrobce, nákladům obchodníků a jejich přiměřenému zisku, k daním, clům a jiným poplatkům plynoucím feudálům)
- **Johannes Buridanus** (1295–1366) - hodnota statku = význam, který člověk věci přiřazuje
- **O pět století později se toto pojetí prosadilo a stalo se jedním ze základních stavebních kamenů moderní mikroekonomie.**
- 14. století - nový směr ekonomického myšlení, odrážející změny probíhající v hospodářství - zrod svobodného kapitalistického tržního hospodářství

TEORETICKÉ PROUDY FORMOVÁNÍ EKONOMIE

- **Merkantilismus** - bohatství ztotožněno s penězi, resp. drahým kovem
 - tři základní způsoby zvyšování bohatství :
 - vlastní těžba drahého kovu,
 - koloniální politika získání oblastí s nalezišti drahých kovů,
 - zahraniční obchod
 - dvě vývojové fáze:
 - raný merkantilismus (soustava peněžní bilance)
 - zákaz vývozu peněz ze země, byla stanovena i povinnost zahraničních kupců utratit v zemi získané peníze
 - rozvinutý merkantilismus (soustava obchodní bilance)
 - příliv peněz do země je možno zabezpečit i tím, že peníze vyvážené do ciziny zabezpečí příliv většího množství peněz do vlastní země
- **Thomas Mun** (1571–1641) - myšlenky o prospěšnosti reexportu zboží, o negativních důsledcích zabraňování vývozu peněz, a naopak prospěšnosti jejich vývozu, jsou-li schopny zabezpečit příliv většího množství peněz

TEORETICKÉ PROUDY FORMOVÁNÍ EKONOMIE

- **Jean Baptiste Colbert** (1619–1683) – colbertismus
 - jednostranná podpora exportního průmyslu a jeho konkurenceschopnosti, která vedla k úpadku francouzského zemědělství (tlak na nízké ceny zemědělské produkce zbavoval zemědělství reprodukčních prostředků)
- **Antoine de Monchrétien** (1575–1622) – zavedl pojmenování „politická ekonomie“
- V merkantilistickém přístupu byl stát tvůrcem hospodářského systému.... na přelomu 17. a 18. století převládlo přesvědčení, že hospodářství je systém ovládaný vlastními zákonitostmi, které jsou schopny zabezpečit jeho fungování
- **Do ekonomického myšlení vstoupila idea hospodářského liberalismu doprovázená úsilím odhalit zákonitosti fungování tržního hospodářství ...došlo k vydělení ekonomie v samostatnou vědu.**

TEORETICKÉ PROUDY FORMOVÁNÍ EKONOMIE

- **Klasická škola politické ekonomie**
- **A. Smith** (1723–1790) - navázal na názory **W. Pettyho**, **J. Locka**, **D. Huma**, a na některé myšlenky **francouzských fyziokratů** (zejména **F. Quesnaye**)
 - neviditelná ruka trhu vede jednotlivé tržní subjekty tak, že sledováním svého osobního zájmu a prospěchu jednají současně v zájmu trhu a společnosti
 - bohatstvím je reálný národní důchod, to co se v zemi vytvoří a může tak sloužit potřebám
 - zdrojem hodnot je lidská práce a její produktivita – výsadní postavení mezi ostatními výrobními faktory
- **D. Ricardo** (1772–1823) - teorie pracovní hodnoty (práce je zdroj bohatství)
 - neobjasněná myšlenka - zisky (tedy i ceny) se na trhu realizují v závislosti na množství kapitálu vloženého do podnikání
- **T. R. Malthus** (1776–1834) – populační zákon
 - vedle živé práce působí ve výrobě i mrtvá práce (kapitál), který si také žádá odměnu, neboť je neoddělitelnou podmínkou výroby

TEORETICKÉ PROUDY FORMOVÁNÍ EKONOMIE

- **Klasická škola politické ekonomie**
- **J. B. Say** (1767–1832) - vycházel ze spoluúčasti půdy, práce a kapitálu na tvorbě hodnot statků. Výrobní faktory poskytují služby, ze které jim náleží odměna (cena služby) podle významu jejich spoluúčasti ve výrobě
 - **Sayův zákon trhu** - dochází k automatickému vyrovnávání nabídky a poptávky a není možný vznik vážných realizačních poruch na trhu
- **J. S. Mill** (1806–1874) - vyšší pozornost problematice rozdělování
- Kritika kapitalismu a odstranění soukromého vlastnictví **K. Marx** (1818-1883) – teorie nadhodnoty
- **Mezníkem ve vývoji ekonomie se stal počátek 70. let 19. století**
 - 1870 – neoklasická škola

TEORETICKÉ PROUDY FORMOVÁNÍ EKONOMIE

• Neoklasická ekonomie

- liberální tradice klasické školy
- orientace k problematice tržní rovnováhy
- matematické metody a nová metodologie přístupu k trhu (teorie mezní užitečnosti)

• Rakouská psychologická škola

- **C. Menger** (1840–1921), **E. Böhm-Bawerk** (1851–1919) a **F. Wieser** (1851–1926) – **teorie mezního užitku**

• Matematická (lausanská) škola

- **W. S. Jevons** (1835–1882) - mezní užitek
- **L. Walras** (1834–1910) - teorie celkové rovnováhy
 - **Vzácná je ta věc, která je užitečná a přitom existuje v omezeném množství v poměru k potřebám.**
- **V. Pareto** (1848–1923) - teorie poptávky po spotřebních statcích

TEORETICKÉ PROUDY FORMOVÁNÍ
EKONOMIE

• **Anglo-americká větev**

- **A. Marshall** (1842–1924) v Anglii a **J. B. Clark** (1847–1938) v USA
- teorie mezní produktivity - objasňování poptávky po výrobních faktorech

• **Institucionalismus**

- **T. Veblen** (1857–1927) a **J. R. Commons** (1862–1945)
- potřeba integrace ekonomické vědy s ostatními společenskými vědami

• **Keynesiánství**

- **J. M. Keynes** (1883–1946)- makroekonomický přístup
 - odmítl Sayův zákon trhů, koncepci výlučně dobrovolné nezaměstnanosti, odmítl dokonalost automatických regulátorů
 - **důraz na státní intervencionismus**

TEORETICKÉ PROUDY FORMOVÁNÍ
EKONOMIE

• **Neokeynesianství**

- **P. A. Samuelson** (1915–2009) - neoklasická syntéza
 - spojuje keynesiánství s neoklasickou teorií v závislosti na průběhu hospodářského cyklu (v období recese využívat keynesiánských doporučení, v období vzestupu ponechat prostor automatickému fungování tržního mechanismu)
 - zdokonalení - **J. R. Hicks** (1904-1989)

• **Postkeynesiánství**

- v Anglii (**J. Robinsonová, N. Kaldor, P. Sraffa**)
- v USA (**A. Leijonhufvud, R. Clower, A. S. Eichner**)
- odmítání dokonalosti automatických mechanismů samoregulace
- **!** 70. léta - růst nezaměstnanosti i cenový vzestup (inflace) - nestandardní situace, kterou neuměla keynesiánská teorie vysvětlit, ani keynesiánská hospodářská politika řešit

**TEORETICKÉ PROUDY FORMOVÁNÍ
EKONOMIE**

• **Monetarismus**

- **Milton Friedman** (1912-2006)
 - **inflace** - nejvážnější problém vyspělé ekonomiky – potřeba omezit tempo růstu nabídky peněz
 - volná soutěž prostředím zaručujícím svobodu, zatímco státní zásahy (daně, restrikce aj.) mají charakter omezení svobod

• **Nová klasická makroekonomie**

- **R. E. Lucas, T. J. Sargent** a **R. J. Barro** - **hypotéza racionálních očekávání** (očekávání jsou předpovědi budoucích hodnot ekonomických proměnných, závažná pro současná rozhodnutí)

• **Ekonomie strany nabídky**

- daňový systém **G. Gilder, A. B. Laffer, J. Kemp** – **Lafferova křivka**

TEORETICKÉ PROUDY FORMOVÁNÍ
EKONOMIE

• **KRITIKA NEOKLASICKÉ TEORIE FIRMY**

- kritika maximalizace zisku jako cíle firmy
- opomíjení prostředků vedoucích k dosažení cíle (rozhodovací procesy, síly uvnitř firmy apod.)
- čtyři hlavní směry – kromě institucionálního a postkeynesovského, manažerské a behaviorální

• **Manažerské teorie**

- odpověď na otázku, kdy je chování manažerů shodné s cíli vlastníků
- prostředí nedokonalé konkurence
- **cíle** – maximalizace tržeb, maximalizace růstu či maximalizace užitku manažerů s omezením minimální výši zisku

**TEORETICKÉ PROUDY FORMOVÁNÍ
EKONOMIE – ALTERNATIVNÍ TEORIE**

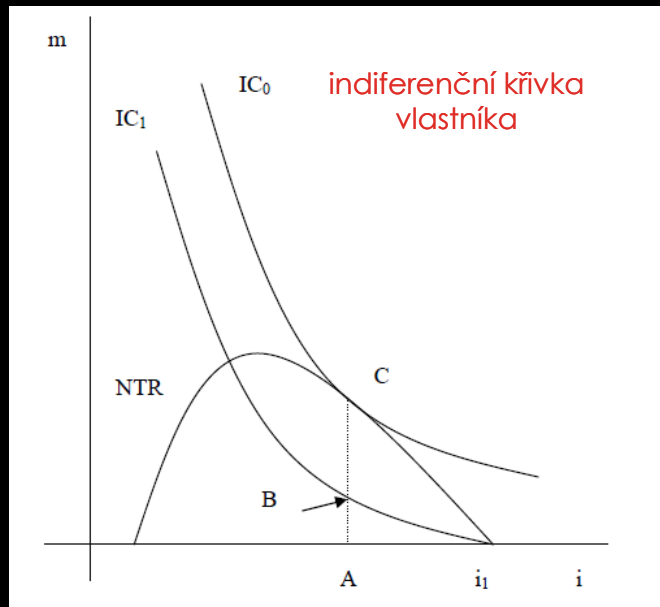
• Manažerské teorie

• Scitovského model

- kdy je maximalizace zisku manažerem shodná s maximalizací zisku (firmy)

velikost peněžního příjmu

křivka čistých příjmů
(shodná se ziskovou funkcí)



- běžný zisk (AB) a maximální ekonomický zisk (BC)
- vlastník bude maximalizovat ekonomickou rentu (tedy zisk v neoklasické teorii), při stejném sklonu tečen k indifferenčním křivkám
- podnikatel nepodniká kvůli příjmu, činnost mu přináší užitek

nečinnost podnikatele

TEORETICKÉ PROUDY FORMOVÁNÍ EKONOMIE – ALTERNATIVNÍ TEORIE

• **Manazerské teorie**

• **Baumolův model**

- zaměřen na chování manažerů při maximalizaci příjmů (maximalizaci dlouhodobého toku budoucích příjmů)
- stanoven požadavek minimálního zisku
- příliš vysoký zisk snižuje současné příjmy, příliš nízký zisk snižuje finanční zdroje pro růst firmy (interní financování)

• **Statická verze**

- = .
 - nezápornost výstupu $Q \geq 0$ a dosažení alespoň minimálního požadovaného zisku $\pi \geq \pi_0$
- firma vyrábí výstup s mezními náklady převyšujícími mezní příjmy

TEORETICKÉ PROUDY FORMOVÁNÍ
EKONOMIE – ALTERNATIVNÍ TEORIE

- **Manažerské teorie**

- **Baumolův model**

- **Dynamická verze**

- maximalizace příjmu je podmíněna růstem firmy (určitá výši zisku v současnosti nesmí být příliš velká, aby nedocházelo ke snižování současných příjmů; zároveň musí být zisk schopný financovat růst)
- $= (, ,)$
 - velikost zisku je závislá na příjmu v současnosti (TR), dynamičností růstu (g) a alternativních nákladech kapitálu (i).
 - míra růstu (g) závisí na investicích (I) a běžných příjmech (TR) a investice jsou závislé na výši očekávaného zisku ()
 - $= (,)$
 - $\leq ()$

TEORETICKÉ PROUDY FORMOVÁNÍ
EKONOMIE – ALTERNATIVNÍ TEORIE

• **Manazerske teorie**

• **Williamsonův model**

- pracuje s užitkovou funkcí manažerů (zahrnuje plat, bezpečnost, status, moc, prestiž, vysokou výkonnost)
- tři části:
 - model s výdaji na zaměstnance
 - model s vedlejšími výhodami
 - syntéza obou zmiňovaných

• **Výdaje na zaměstnance**

- čím více podřízených manažer má, tím vyšší je jeho moc, postavení i prestiž (dominance)
- existuje vazba mezi výdaji na zaměstnance a platem manažera (růst počtu podřízených vede k růstu platu manažera)

• **Vedlejší výhody**

- vazba mezi vedlejšími výhodami a postavením s prestiží (čím vyšší postavení a prestiž mají manažeri ve firmě, tím vyšší budou jejich vedlejší výhody)
- z důvodu daňových úlev a skrytosti vedlejších výdajů před akcionáři, usilují i o nepeněžní vedlejší výhody

**TEORETICKÉ PROUDY FORMOVÁNÍ
EKONOMIE – ALTERNATIVNÍ TEORIE**

• **Manazerské teorie**

- **Williamsonův model** - model s výdaji na zaměstnance

- **skutečný zisk:**

- (TR) představují celkové příjmy, (TC) celkové náklady a (S) výdaje na zaměstnance
- $\pi = TR - TC - S$

- **vykazovaný zisk:**

- představuje rozdíl mezi skutečným ziskem (π_A) sníženým o vedlejší výhody manažerů (M)
- $\pi = \pi_A - M$

- **diskreční zisk:**

- tvořený rozdílem mezi skutečným ziskem (π_A), požadovaným minimálním ziskem (π_0) a daněmi (T).
- $\pi = \pi_A - \pi_0 - T$

TEORETICKÉ PROUDY FORMOVÁNÍ
EKONOMIE – ALTERNATIVNÍ TEORIE

• Manazerske teorie

• **Williamsonův model** - model s výdaji na zaměstnance

- manažeři usilují o maximalizaci užitkové funkce

- $= (s, \pi - \pi_0 -)$

• **Williamsonův model** - model s vedlejšími výhodami

- Užitková funkce

- $= (M, \pi - \pi_0 -)$ M jsou vedlejší výhody

- vykazovaný zisk musí být větší nebo roven minimálnímu zisku a daním

• **Williamsonův model** - syntéza

- maximalizace užitkové funkce

- $= (S, M, \pi - \pi_0 -)$

- oproti Baumolově modelu – širší pohled na chování manažerů (zavedení užitkové funkce)

TEORETICKÉ PROUDY FORMOVÁNÍ
EKONOMIE – ALTERNATIVNÍ TEORIE

• Behaviorální teorie

- zkoumají vliv chování jednotlivců a implikace, které toto chování přináší pro rozhodování firmy
- ekonomické subjekty nedisponují úplnými informacemi o povaze prostředí – neracionální chování
- absence optimalizačního chování (podmíněno racionálním chováním) – nahrazení principem satisfakce/uspokojením
- myšlenka toho, že cíl firmy není pouze záležitostí jejich vlastníků a všechny skupiny působící ve firmě usilují o uspokojivý výsledek

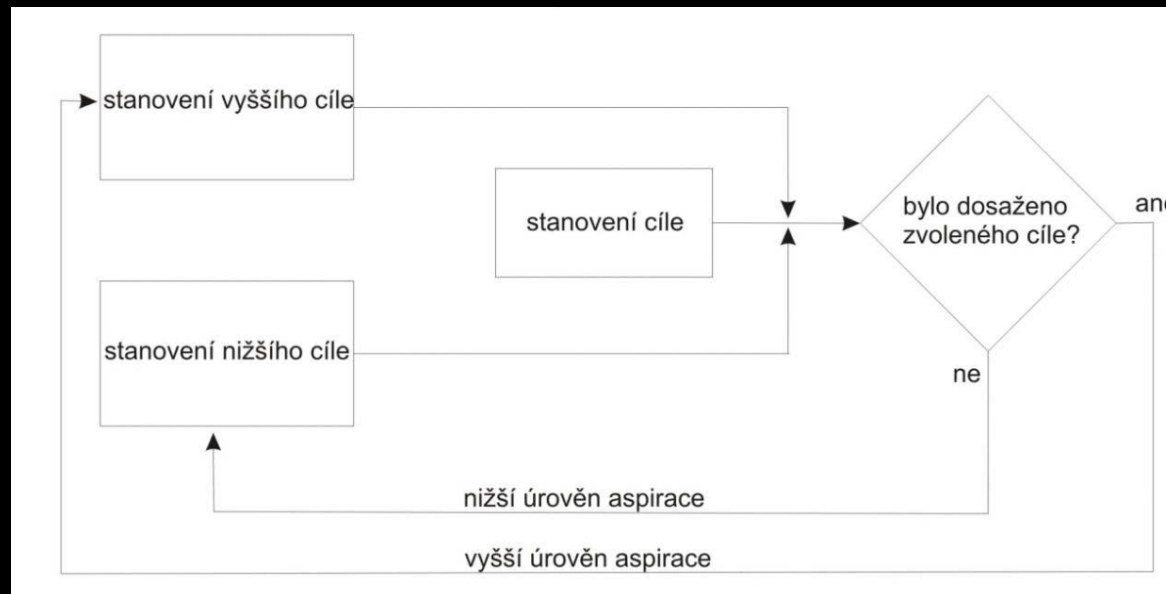
- Herbert A. Simon, James G. March, Richard M. Cyert, Peter Doyl, Benjamin Ward

TEORETICKÉ PROUDY FORMOVÁNÍ
EKONOMIE – ALTERNATIVNÍ TEORIE

- **Behaviorální teorie**

- **Simonův model (1959)**

- vyjednávání skupin uvnitř firmy – stanovení cílů – vyhodnocení – při naplnění nové, ambicióznější cíle (= maximalizacím neoklasické teorie)při nenaplnění – nalezení nápravných řešení, identifikace a odstranění příčin – nové, dosažitelnější cíle



TEORETICKÉ PROUDY FORMOVÁNÍ
EKONOMIE – ALTERNATIVNÍ TEORIE

• Behaviorální teorie

- **Cyertův a Marchův model (1963)**
- nejvýznamnější behaviorální model firmy – stanovení zájmových skupin s odlišnými cíli, tvořením koalic – sociální hry

<u>interní hráči</u>	<u>externí hráči</u>
vrcholový management	akcionáři
nižší management	věřitelé
administrativa	dodavatelé
odboroví předáci	zákazníci
vysoce kvalifikovaní zaměstnanci	
běžní zaměstnanci	

- Cíle firmy:
 - výroba (všichni)
 - zásoby (oddělení výroby, zásobování, prodej, zákazníci)
 - prodej (management...všichni)
 - podíl na trhu (management, obchodní manažeři)
 - zisk (akcionáři)

TEORETICKÉ PROUDY FORMOVÁNÍ
EKONOMIE – ALTERNATIVNÍ TEORIE

• Behaviorální teorie

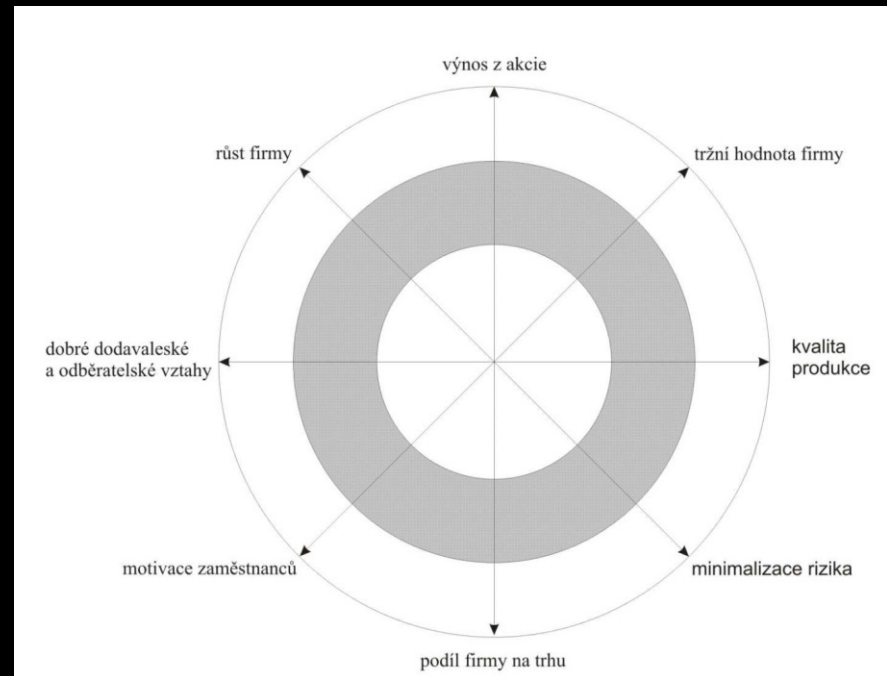
• **Doylův model zón tolerance (1994)**

- každá zájmová skupina preferuje různé dílčí cíle s různou intenzitou
- cíle firmy a zóny tolerance:

- zóna tolerance – šedá

- cíl manažerů – rozšiřování zóny tolerance

- omezování přehnaných požadavků
- zlepšení komunikace
- hledání společných zájmů
- posilování neformálních vazeb



TEORETICKÉ PROUDY FORMOVÁNÍ
EKONOMIE – ALTERNATIVNÍ TEORIE

• Behaviorální teorie

• **Wardův model zaměstnanecké firmy (1958)**

- v menší firmě může dojít k situaci, kdy je těžké oddělit vlastníky firmy od zaměstnanců (často je to totožná osoba)

• Předpoklady

- práce ve firmě je homogenní prvek
- zisk je dělen mezi zaměstnance stejným dílem
- firma je cenovým příjemcem a pohybuje se na dokonale konkurenčním trhu
- výroba jednoho statku
- krátké období a bez vlastnictví kapitálu

- Firma usiluje o maximalizaci příjmů na zaměstnance (y). Příjem zaměstnance se skládá ze mzdy (w) a zaměstnancově podílu na výsledku firmy.

$$y = w + \frac{\pi}{L}$$

- **firma maximalizuje příjem na zaměstnance tehdy, když se příjem z mezního produktu práce (MRP_L) rovná příjmu na jednoho zaměstnance**

**TEORETICKÉ PROUDY FORMOVÁNÍ
EKONOMIE – ALTERNATIVNÍ TEORIE**

PŘÍSTUPY K EKONOMICKÉMU MYŠLENÍ

- **Pozitivní ekonomie** – přijímá ekonomickou realitu takovou, jaká je. Jejím cílem je tuto realitu popisovat a hledat v ní zákonitosti fungování

INFLACE JE 1 %

- **Normativní ekonomie** – zkoumání reality je pouze východiskem. Zjištěnou skutečnost hodnotí a hodnotí ji obvykle kriticky. Cílem normativní ekonomie je konstruovat předobraz dokonalejšího ekonomického systému, hrát aktivní roli ve vývoji lidské společnosti.

ČNB STANOVILA, ŽE INFLACE BUDE 2 %

- Pozitivní ekonomie se dělí na :
 - **Mikroekonomii** – zkoumá chování dílčích ekonomických subjektů (jednotlivci, domácnosti, firmy), stav a vývoj jednotlivých trhů
CENY NA TRHU MOBILNÍCH TELEFONŮ
 - **Makroekonomii** – se zabývá hospodářstvím jako celkem a je základem hospodářské politiky
INFLACE V EKONOMICE

PŘÍSTUPY K EKONOMICKÉMU MYŠLENÍ

METODY ZKOUMÁNÍ EKONOMIE

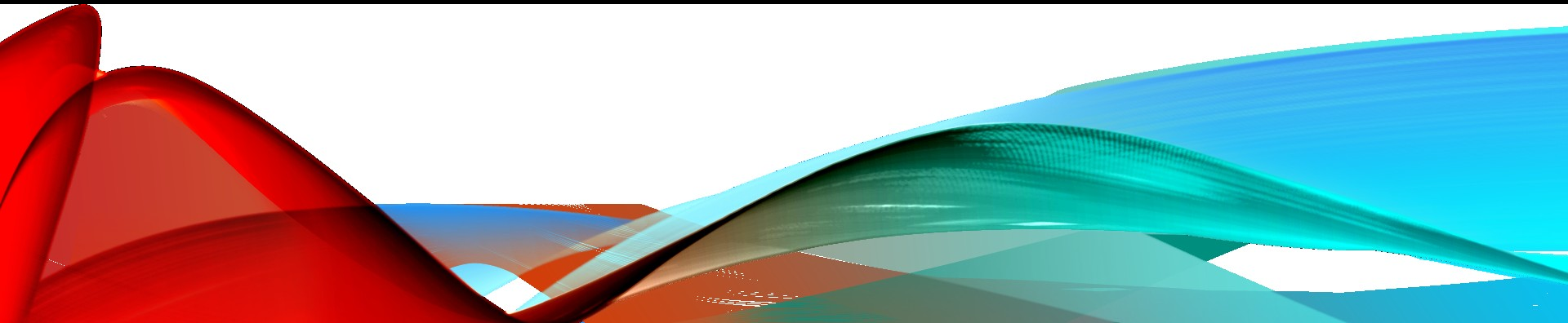
ABSTRAKCE - vymezit všeobecné a podstatné vlastnosti a vztahy a fixovat je v pojmech, ve všeobecných a abstraktních myšlenkách (na jejím základě můžeme provádět komparace a zobecnění)

ANALÝZA - myšlenkové dělení celku na jednotlivé části

SYNTÉZA - skládání jednotlivých částí do celku

INDUKCE - postup od jednotlivého jevu k obecným poznatkům

DEDUKCE - myšlenkový proces, ve kterém z určitých



- Ekonomické vztahy jsou zobrazovány pomocí **modelů**
- **Ekonomický model** je (ne)formalizovaným zobrazením reálně fungující ekonomiky, jehož hlavním cílem je zjednodušit popisovaný ekonomický systém, při zachování jeho podstatných charakteristik.



může být formulován:

- verbálně,
- graficky,
- matematicky.

MODELY V EKONOMII

- **Základní nástroje ekonomické analýzy**
formulací ekonomických modelů a řadíme mezi ně:
 - funkce
 - grafy a sklony funkce
 - derivace
- **Funkce** – matematická formulace vztahu, v němž hodnoty určitého počtu nezávisle proměnných určují hodnotu jedné závisle proměnné
- **Lineární funkce** - zachycuje aditivní vazbu mezi nezávisle proměnným
- $y = a + bx$
 - konstantní funkce $y = a$
 - přímá úměra $y = b \cdot x$

EKONOMICKÁ ANALÝZA

- **Nelineární funkce** – zachycující multiplicative či exponenciální vazbu mezi nezávisle proměnnými

- multiplicative – $y = a \cdot x_1 \cdot x_2$

- mocninná – $y = x^a$

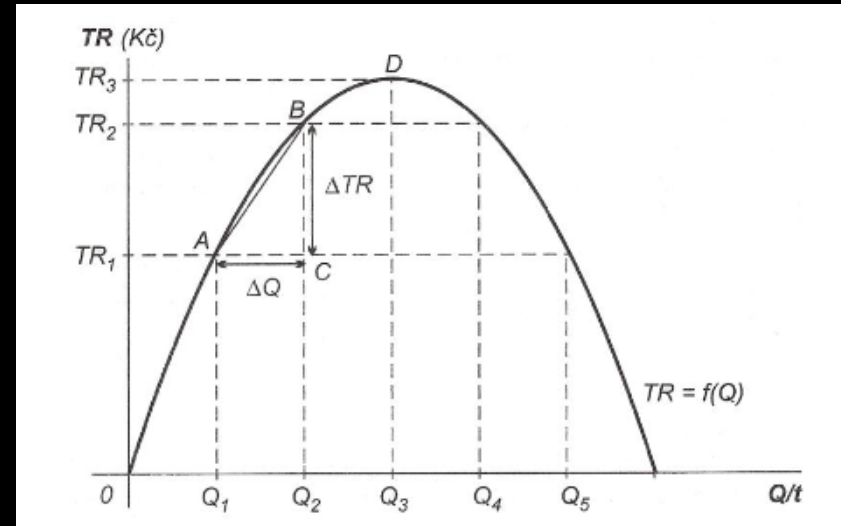
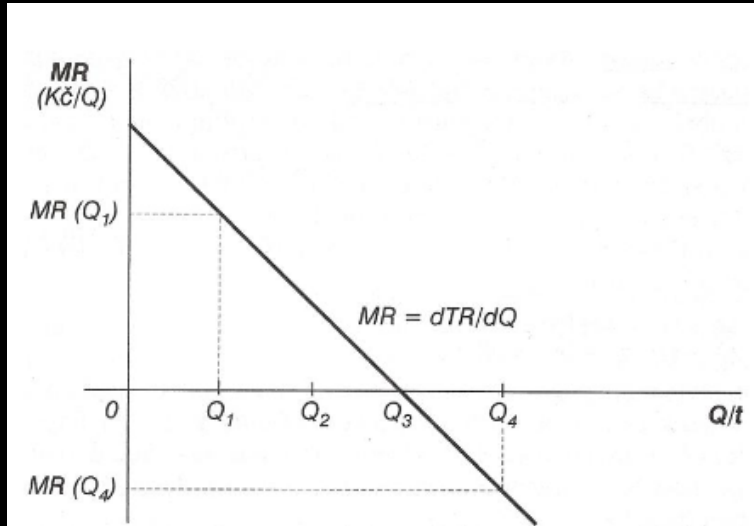
- exponenciální – $y = b^x$

- logaritmická – $y = \log_b x$

EKONOMICKÁ ANALÝZA

Středem, kterým zvažujeme, je funkce je **GRAF**

- Změna funkce je zde vyjádřena sklonem



- Sklon grafu lineární funkce se matematicky vyjadřuje **první derivací**

EKONOMICKÁ ANALÝZA

- **DERIVACE** je změna závisle proměnné vztahená k nekonečně malé změně nezávisle proměnné
- $y = x^2 \dots y' = 2x$
- Ekonomie interpretuje první derivaci funkce celkové veličiny jako její **mezní (marginální) veličinu**
- **Mezní veličina** vyjadřuje přírůstek závisle proměnné vyvolaný změnou nezávisle proměnné o jednu jednotku
 - rozlišujeme také **průměrné veličiny** (zachycují podíl závisle proměnné na jednotku nezávisle proměnné)

EKONOMICKÁ ANALÝZA

PRO DNEŠEK VŠE ...

