

**Výroční zpráva o činnosti
Moravské vysoké školy Olomouc, o.p.s.
za rok 2020**

Zpracovali: RNDr. Josef Tesařík, ředitel
Doc. Ing. Jarmila Zimmermannová, Ph.D., rektorka
RNDr. Ida Wiedermannová, MBA, provozně-personální ředitelka

Obsah

1. Základní údaje o vysoké škole	5
1.1 Organizační schéma vysoké školy platné ke dni 31.12.2020	6
1.2 Orgány vysoké školy (stav k 31. 12. 2020).....	7
1.3 Zastoupení vysoké školy v reprezentaci vysokých škol.....	9
1.4 Vize a mise MVŠO	10
1.5 Změny vnitřních předpisů na MVŠO v roce 2020	10
1.6 Poskytování informací podle § 18 zákona č. 106/1999 Sb., o svobodném přístupu k informacím.....	10
2. Studijní programy, organizace studia a vzdělávací činnost	11
2.1 Akreditované studijní programy	11
2.2 Podíl aplikační sféry na tvorbě a uskutečňování studijních programů	13
2.3 Studijní programy uskutečňované mimo sídlo školy.....	17
2.4 Kreditní systém studia na MVŠO.....	17
2.5 Další vzdělávací aktivity realizované MVŠO	17
3. Studenti	18
3.1 Studenti v akreditovaných studijních programech	18
3.2 Studenti samoplátci	20
3.3 Neúspěšní studenti v akreditovaných studijních programech	20
3.4 Rozhodnutí o vyslovení neplatnosti vykonání státní zkoušky nebo její součásti	21
3.5 Stipendia MVŠO	21
3.6 Opatření uplatňovaná pro snížení studijní neúspěšnosti	22
3.7 Opatření pro omezení prodlužování studia.....	23
3.8 Poradenské služby poskytované na MVŠO a přístup ke studentům se specifickými potřebami	23
3.9 Podpora nadaných studentů	24
3.10 Podpora socioekonomicky znevýhodněných studentů	24
3.11 Podpora rodičů mezi studenty	25
4. Absolventi	25
4.1 Spolupráce s absolventy.....	25
4.2 Uplatnitelnost absolventů.....	26
4.3 Spolupráce s budoucími zaměstnavateli	29
5. Zájem o studium	29
5.1 Vývoj zájmu o studium	29
5.2 Organizace přijímacích zkoušek na MVŠO	31
5.3 Spolupráce se středními školami	31
6. Akademičtí pracovníci	32
6.1 Personální zabezpečení.....	32
6.2 Věková struktura akademických a vědeckých pracovníků	34
6.3 Rozvoj pedagogických dovedností akademických pracovníků.....	34
6.4 Počty akademických pracovníků podle rozsahu pracovních úvazků a nejvyšší dosažené kvalifikace	35
6.5 Vedoucí pracovníci	35
6.6 Počty akademických pracovníků s cizím státním občanstvím	37

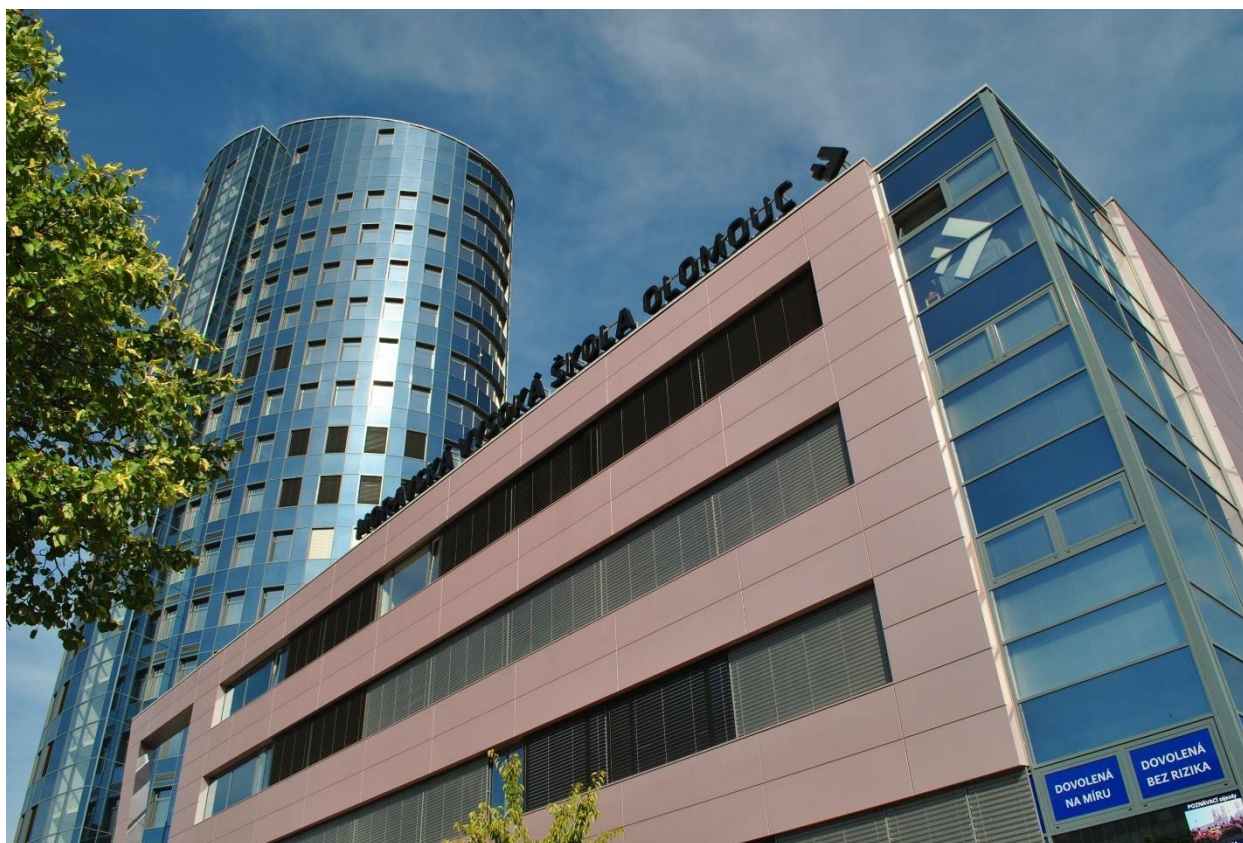
6.7	Počty docentů a profesorů jmenovaných v roce 2020.....	37
6.8	Kariérní růst akademických pracovníků	38
6.9	Podpora rodičů mezi zaměstnanci.....	39
6.10	Genderová problematika	39
7.	<i>Internacionalizace.....</i>	39
7.1	Zapojení vysoké školy do mezinárodních vzdělávacích programů vč. mobilit	39
7.2	Metodika kreditového hodnocení studia na zahraničních školách v rámci programu Erasmus+	42
7.3	Integrace zahraničních členů akademické obce do života školy	42
7.4	Podpora zahraničních mobilit akademických a neakademických pracovníků.....	43
7.5	Aktivity posilující internacionalizaci činností MVŠO a zapojení do mezinárodních konsorcií, projektů	43
8.	<i>Výzkumná, vývojová, umělecká a další tvůrčí činnost.....</i>	44
8.1	Vědecké konference (spolu)pořádané MVŠO	44
8.2	Propojení tvůrčí činnosti s činností vzdělávací	45
8.3	Spolupráce s aplikační sférou	45
8.4	Zapojení studentů do tvůrčí činnosti MVŠO	46
8.5	Účelové finanční prostředky na výzkum, vývoj a inovace	46
8.6	Významné publikační výstupy vědecko-výzkumných projektů	47
8.7	Další výzkumná, vývojová a tvůrčí činnost v roce 2020	49
9.	<i>Zajišťování kvality a hodnocení realizovaných činností.....</i>	50
9.1	Vnitřní hodnocení kvality vzdělávání	50
10.	<i>Národní a mezinárodní excelence vysoké školy</i>	51
11.	<i>Třetí role vysoké školy</i>	52
11.1	Přenos poznatků do praxe.....	52
11.2	Členství Moravské vysoké školy Olomouc v organizacích a sdruženích	53
11.3	Nadregionální působení.....	53
12.	<i>Činnosti vysoké školy v souvislosti s dopady pandemie způsobené koronavirem SARS-COV-2.....</i>	53
12.1	Vzdělávací činnost	53
12.2	Výzkumná činnost	54
12.3	Třetí role vysokých škol	54
	<i>Závěr.....</i>	55

Úvod

Moravská vysoká škola Olomouc, o.p.s. (MVŠO) je etablovanou soukromou školou poskytující ekonomické vzdělávání v regionu Olomouckého kraje. Funguje jako obecně prospěšná společnost s cílem vychovávat pro region potřebné manažersko-ekonomické odborníky.

MVŠO je odborně profilována do problematiky inovací a řízení malých a středních podniků (MSP) a na udržitelný hospodářský systém regionu. Základní vizí je podpora hospodářského růstu a rozvoje regionu.

Cílem je neustálé zkvalitňování studia a vysoká míra uplatnitelnosti absolventů na trhu práce. Z tohoto důvodu je kladen velký důraz na praxi studentů, která je promítnuta do povinného množství hodin na praxích ve firmách, při zpracovávání případových studií a realizací projektů společenské odpovědnosti. Dále je kladen důraz na rozšiřování mezinárodního partnerství se zahraničními univerzitami za účelem studijních i zaměstnaneckých mobilit a transferu know-how a spolupráce ve vzdělávání i vědě a výzkumu. Zároveň je posilován aplikovaný výzkum orientovaný na olomoucký region, který se prostřednictvím spolupráce s firmami promítá do konkrétních inovativních řešení.



1. Základní údaje o vysoké škole

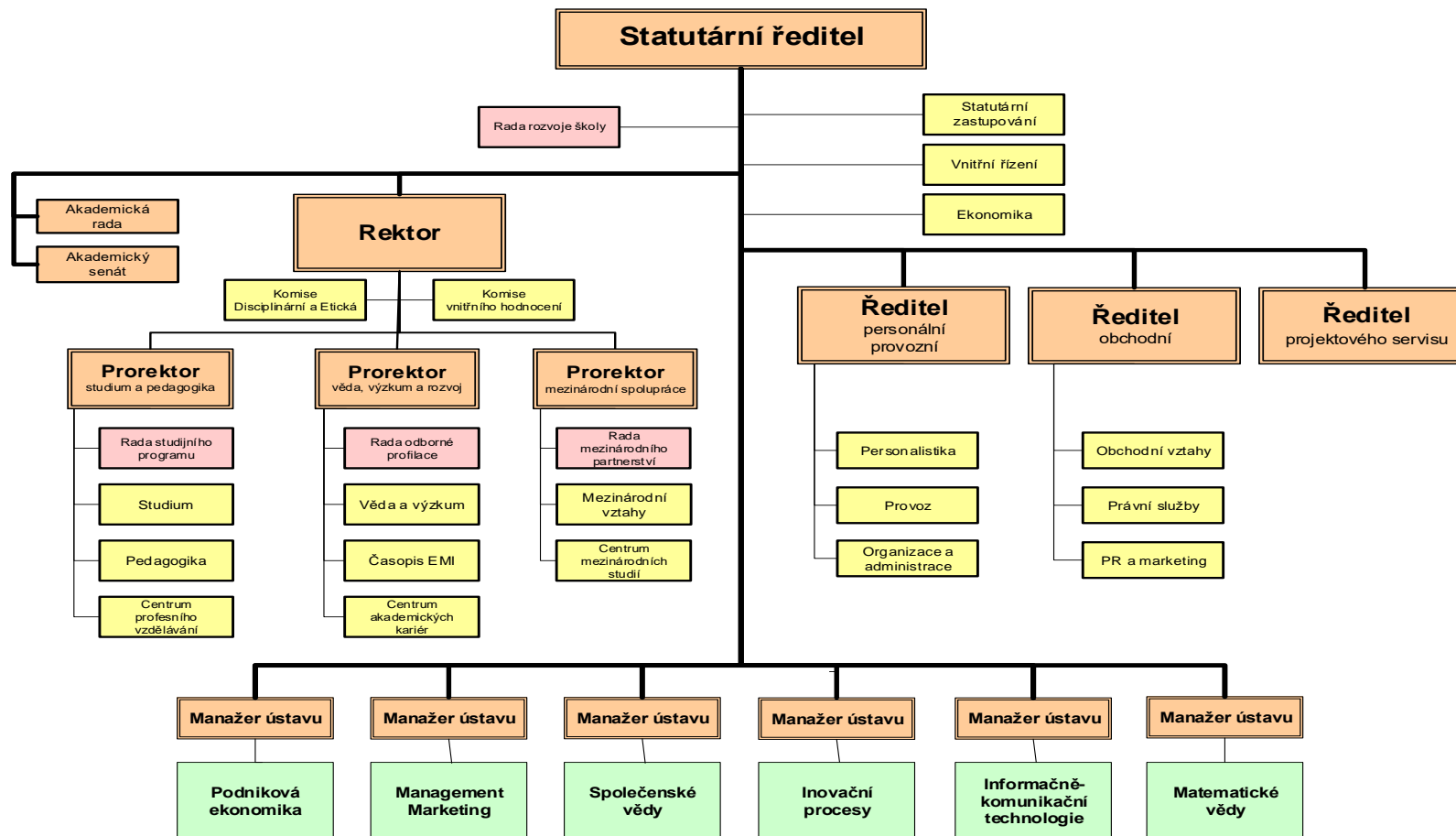
Název	Moravská vysoká škola Olomouc, o.p.s.
Používaná zkratka	MVŠO
Právní uspořádání	Obecně prospěšná společnost
Sídlo společnosti	tř. Kosmonautů 1288/1, 779 00 Olomouc
Ředitel školy:	RNDr. Josef Tesařík
IČ	268 67 184
DIČ	CZ26867184
Telefon	+420 587 332 311
Fax	+420 587 332 311
E-mail	mvso@mvso.cz
Webová stránka	http://www.mvso.cz/
Počet zaměstnanců	69

Vysoká škola vykonává svoji činnost na základě státního souhlasu MŠMT ČR, uděleného dne 15. 7. 2005, č. j. 24-350/2005-30.

Moravská vysoká škola Olomouc, o.p.s. (dále jako MVŠO) je podle § 2 zákona č. 111/1998 Sb., o vysokých školách a o změně a doplnění dalších zákonů (zákon o vysokých školách), ve znění pozdějších předpisů (dále jen „zákon“) soukromou vysokou školou neuniverzitního typu. Vysoká škola poskytuje vysokoškolské vzdělání v akreditovaném bakalářském a magisterském studijním programu.

Obecně prospěšná společnost Moravská vysoká škola Olomouc, o.p.s. byla založena zakládací listinou ze dne 29. 3. 2005 ve znění Dodatku č. 1 ze dne 12. 7. 2005 v souladu se zákonem č. 248/1995 Sb. o obecně prospěšných společnostech a o změně a doplnění některých zákonů a zákonem č. 111/1998 Sb. o vysokých školách a o změně a doplnění dalších zákonů, ve znění pozdějších předpisů.

1.1 Organizační schéma vysoké školy platné ke dni 31.12.2020



19.11.2020

1.2 Orgány vysoké školy (stav k 31. 12. 2020)

1.2.1. Vedení školy

V roce 2020 došlo k několika změnám v názvu a obsazení pozic ve vedení školy

Ředitel	RNDr. Josef Tesařík
Ředitel personálně-provozní	Mgr. Vladimíra Sedláčková
Ředitel obchodní	RNDr. Ida Wiedermannová, MBA
Ředitel projektového servisu	Mgr. Marek Vaculík, Ph.D.
Rektor	doc. Ing. Jarmila Zimmermannová, Ph.D.
Prorektor pro studium a pedagogiku	Mgr. Bc. Irena Kovačičinová
Prorektor pro vědu, výzkum a rozvoj	<i>zastupuje:</i> doc. Ing. Jarmila Zimmermannová, Ph.D.
Prorektor pro mezinárodní spolupráci	Mgr. Jitka Lidaříková

1.2.2. Správní rada

Správní rada schvaluje a kontroluje výsledky hospodaření školy, schvaluje strategické a řídicí dokumenty a provádí další činnosti dle Zakladací listiny MVŠO. Členy Správní rady jmenuje a odvolává Zakladatel školy. Statutárním orgánem společnosti je ředitel RNDr. Josef Tesařík. V roce 2020 došlo ke změně ve Správní radě; k 31.12.2020 jejími členy byli:

- Bc. Josef Tesařík (předseda Správní rady)
- RNDr. Ida Wiedermannová, MBA
- Bc. Eva Kubelková

1.2.3. Dozorčí rada

Dozorčí rada je kontrolním orgánem společnosti. V roce 2020 nedošlo ke změnám v Dozorčí radě; k 31.12.2020 jejími členy byli:

- Ing. Svatopluk Šústek (předseda Dozorčí rady)
- Mgr. Jiří Syslo
- Soňa Burianová

1.2.4. Akademická rada

Akademická rada je odborně-tvůrčí orgán školy a poradní orgán rektora projednávající zásadní otázky odborné profilace vysoké školy. Je tvořena významnými zástupci spolupracujících vysokých škol, vědeckých pracovišť, města, regionu a praxe. V roce 2020 nedošlo ke změnám ve složení Akademické rady MVŠO, která se k 31.12.2020 skládala z 15 členů:

- prof. Samo Bobek, Ph.D. – University Maribor
- prof. Ing. Fabio Garzia, Ph.D. – Sapienza – University of Rome
- Ing. Tomáš Jelínek, Ph.D. – ředitel, DBM
- prof. Ing. Bohumil Král, CSc. – VŠE Praha
- Bc. Vlastimil Navrátil, MBA – jednatel, Linser Industry Service, s. r. o., absolvent MVŠO
- Petr Novák – jednatel, Koyo Bearings Česká republika s.r.o.
- prof. Dr. Ing Miroslav Pokorný – VŠB – TU Ostrava
- prof. Nadine Roijackers, Ph.D. – Hasselt University / Open University Netherland
- doc. Judit Sági, Ph.D. – Budapest Business School
- doc. Włodzimierz Sroka, Ph.D. – WSB University Dabrowa Górnicza
- Bc. Josef Tesařík jr., MBA – obchodní ředitel, TESCO SW

- prof. RNDr. Vít Voženílek, CSc. – UPOL
- prof. MUDr. Roman Havlík, Ph.D. – ředitel FNOL
- RNDr. Ida Wiedermannová, MBA – jednatelka, Bohemian Fantasy
- doc. Ing. Jarmila Zimmermannová, Ph.D. – MVŠO

1.2.5. Rada studijního programu

Rada studijního programu je poradní orgán prorektora pro studijní a pedagogické záležitosti, jejími členy jsou zástupci vedení školy a garanti studijních programů. Má významnou funkci v procesu definování a uskutečňování koncepce studijních programů, sledování a hodnocení studia a přípravy státních závěrečných zkoušek. V roce 2020 byly členy Rady studijního programu:

Mgr. Bc. Irena Kovačičinová
RNDr. Ida Wiedermannová, MBA
doc. Ing. Jindra Peterková, Ph.D.
Ing. Štefan Kolumber, Ph.D.
Mgr. Jitka Lidaříková
doc. Ing. Adam Pawliczek, Ph.D.

1.2.6. Rada pro vnitřní hodnocení

Rada pro vnitřní hodnocení vyjadřuje se k provádění a výsledkům vnitřního hodnocení kvality vzdělávací a tvůrčí a s nimi souvisejících činností školy (dále jen „vnitřní hodnocení kvality“); projednává a schvaluje vnitřní předpisy pro vnitřní hodnocení kvality; stanovuje vnitřním předpisem termíny provádění vnitřního hodnocení kvality; projednává a schvaluje vnitřní hodnocení kvality a sebeevaluační zprávy o činnostech vysoké školy; předkládá řediteli návrhy na nápravná a preventivní opatření. V roce 2020 nedošlo ke změnám v Radě pro vnitřní hodnocení; k 31.12.2020 jejími členy byli:

- Mgr. Vladimíra Sedláčková
- doc. Ing. Adam Pawliczek, Ph.D.
- Mgr. Markéta Vitoslavská
- Ing. Jana Machová
- Mgr. Martin Fink

1.2.7. Ústavy

Manažeři ústavů odpovídají za činnosti, personální zabezpečení, hospodaření a správu ústavu, pro který jsou manažerem ústavu jmenováni. V roce 2020 nastaly změny v obsazení funkcí Manažerů ústavů i v názvech jednotlivých ústavů. Manažery jednotlivých ústavů k 31.12.2020 byli:

Ústav Podniková ekonomika	Ing. Štefan Kolumber, Ph.D.
Ústav Management a marketing	Ing. Štefan Kolumber, Ph.D.
Ústav Informačně komunikační technologie	Mgr. Jan Wossala, Ph.D.
Ústav Inovační procesy	RNDr. Ing. Miroslav Rössler, CSc., MBA
Ústav Matematické vědy	Mgr. Jan Wossala, Ph.D.
Ústav Společenských věd	Mgr. Martin Fink

1.2.8. Akademický senát

Akademický senát je samosprávný zastupitelský akademický orgán vysoké školy, který zřizuje vysokoškolský zákon. V roce 2020 bylo složení Akademického senátu následovné:

Senátoři z řad zaměstnanců	Ing. Jakub Chlopecký, Ph.D. (předseda) Mgr. Siran Agadzhanian Ing. Lukáš Pavlík, Ph.D.
Senátoři z řad studentů	Jan Talášek (místopředseda) Jaina Ilsa Martinová Václav Novotný

1.2.9. Disciplinární komise

Disciplinární komise projednává disciplinární přestupky studentů vysoké školy a předkládá návrh na rozhodnutí rektorovi. V roce 2020 bylo složení Disciplinární komise následovné:

Členové z řad vyučujících	doc et doc. PhDr. Kateřina Ivanová, Ph.D. (předsedkyně komise) Ing. Omar Ameir, Ph.D.
Členové z řad studentů	Jana Šprtlová Roman Pecha

1.2.10. Etická komise

V roce 2020 byla nově ustanovena Etická komise, která zaručuje dodržování Etického kodexu. Jejími členy byli k 1.5.2020 jmenováni:

- Doc. JUDr. Blanka Vítová, Ph.D., LL.M.
- Doc. RNDr. Jaroslav Burian, Ph.D.
- Mgr. Vladimíra Sedláčková

1.3 Zastoupení vysoké školy v reprezentaci vysokých škol

- Česká konference rektorů: členem je doc. Ing. Jarmila Zimmermannová, Ph.D.
- Rada vysokých škol: člen
- Asociace soukromých vysokých škol ČR: člen
- Sdružení profesního terciálního vzdělávání: člen
- Česká společnost ekonomická: člen

1.4 Vize a mise MVŠO

V rámci dokumentu Dlouhodobý záměr vzdělávací a vědecké, výzkumné, vývojové a inovační, umělecké a další tvůrčí činnosti na období 2016–2020 byly stanoveny cíle a základní směřování MVŠO. Ta si klade za cíl stát se aktivní součástí procesů spojených s dlouhodobě udržitelným hospodářským rozvojem regionu. Propojením akademického a podnikatelského světa vytvářet a poskytovat služby prioritně zaměřené na ekonomiku, management a informačně komunikační technologie potřebné pro malé a střední podniky. V dlouhodobém záměru jsou pak zdůrazňovány především tři základní segmenty, k jejichž aktivizaci docházelo kontinuálně i v roce 2019. Mezi tyto segmenty řadíme informačně-komunikační technologie, ekonomickou a manažerskou gramotnost a hodnotové rámce, CSR a osobnostní rozvoj.

Vize: Mezinárodní vzdělávací instituce – Olomouc Business School

Mise: Úspěšný člen české a světové vzdělávací soustavy

Mezinárodně uznávané odborné excelence

Aktivní zapojení do inovačních procesů ČR, EU, světa

1.5 Změny vnitřních předpisů na MVŠO v roce 2020

V roce 2020 proběhla řada aktualizací vnitřních předpisů a dalších řídicích dokumentů vysoké školy. V rámci organizačních změn a v souladu s požadavky HR Award byly novelizovány tyto dokumenty:

- Organizační řád
- Pracovní řád
- Organizační struktura
- Etický kodex
- Směrnice pro hodnocení a odměňování pracovníků
- Směrnice k pravidlům vnitřního řízení a komunikace

1.6 Poskytování informací podle § 18 zákona č. 106/1999 Sb., o svobodném přístupu k informacím

V roce 2020 se MVŠO plně řídila § 18 zákona č. 106/1999 Sb., o svobodném přístupu k informacím. Všechny potřebné informace o své činnosti MVŠO poskytovala veřejnosti prostřednictvím webu školy mvso.cz, který současně obsahuje úřední desku, a registrů, seznamů nebo rejstříků, které jsou na základě zákona každému přístupné a které lze využít při podnikání nebo jiné výdělečné činnosti, ke studijním nebo vědeckým účelům anebo při veřejné kontrole povinných subjektů, jako otevřená data.

2. Studijní programy, organizace studia a vzdělávací činnost

2.1 Akreditované studijní programy

V roce 2020 probíhala výuka v bakalářském studijním programu Ekonomika a management v prezenční i kombinované formě, který je akreditován jako profesně zaměřený; v bakalářském profesně zaměřeném studijním programu Systémové inženýrství a informatika v prezenční a kombinované formě studia. V roce 2020 na MVŠO probíhala rovněž výuka v navazujícím magisterském profesně zaměřeném studijním programu Ekonomika a management v prezenční i kombinované formě.

Výuka v bakalářském profesně zaměřeném studijním programu Systémové inženýrství a informatika v kombinované formě byla zahájena v akademickém roce 2019/2020.

V roce 2020 získala Moravská vysoká škola Olomouc akreditaci profesně zaměřeného navazujícího magisterského studijního programu Economics and Management, jehož výuku připravuje pro akademický rok 2021/2021.

Kód programu	stud.	Název studijního programu	Kód studijního oboru	Název studijního oboru	Standardní doba studia Forma studia: P – prezen., K – kombin.	Platnost akreditace
B6208		<i>Ekonomika a management</i>	6208R131	<i>Management a ekonomika ve veřejném sektoru</i>	P,K-3	31.12.2024
B6208		<i>Ekonomika a management</i>	6209R027	<i>Podnikové informační systémy</i>	P,K-3	31.12.2024
B0413P050012		Ekonomika a management	xxx	xxx	P,K-3	15.06.2029
B0619P14001		Systémové inženýrství a informatika	xxx	xxx	P-3	22.12.2021
B0619P140002		Systémové inženýrství a informatika	Xxx	xxx	K-3	22.12.2021
N0413P05001		Ekonomika a management	Xxx	xxx	P-2	17.01.2022

MORAVSKÁ VYSOKÁ ŠKOLA OLMOUC

N0413P050002	Ekonomika a management	Xxx	xxx	K-2	17.01.2022
N0413P050010	Economcis and Management	Xxx	Xxx	P-2	18.9.2025

Počty akreditovaných studijních programů v roce 2020 jsou k dispozici v následujících tabulkách:

Tab. 2.1: Akreditované studijní programy (počty)										
Moravská vysoká škola Olomouc, o.p.s.		Bakalářské studium		Magisterské studium		Navazující magisterské studium		Doktorské studium		CELKEM
		P	K/D	P	K/D	P	K/D	P	K/D	
<i>Moravská vysoká škola Olomouc, o.p.s.</i>										
Široce vymezené obory ISCED-F	kód									
Programy a kvalifikace – všeobecné vzdělání	00									
Vzdělávání a výchova	01									
Umění a humanitní vědy	02									
Společenské vědy, žurnalistika a informační vědy	03									
Obchod, administrativa a právo	04	2	2			1	1			6
Přírodní vědy, matematika a statistika	05									
Informační a komunikační technologie	06	1	1							2
Technika, výroba a stavebnictví	07									
Zemědělství, lesnictví, rybářství a veterinářství	08									
Zdravotní a sociální péče, péče o příznivé životní podmínky	09									
Služby	10									
VŠ CELKEM	X									8

Tab. 2.2: Studijní programy v cizím jazyce (počty)										
Moravská vysoká škola Olomouc, o.p.s.		Bakalářské studium		Magisterské studium		Navazující magisterské studium		Doktorské studium		CELKEM
		P	K/D	P	K/D	P	K/D	P	K/D	
<i>Moravská vysoká škola Olomouc, o.p.s.</i>										
Široce vymezené obory ISCED-F	kód									
Programy a kvalifikace – všeobecné vzdělání	00	0	0	0	0	0	0	0	0	0
Vzdělávání a výchova	01	0	0	0	0	0	0	0	0	0
Umění a humanitní vědy	02	0	0	0	0	0	0	0	0	0

Společenské vědy, žurnalistika a informační vědy	03	0	0	0	0	0	0	0	0	0
Obchod, administrativa a právo	04	0	0	0	0	1	0	0	0	1
Přírodní vědy, matematika a statistika	05	0	0	0	0	0	0	0	0	0
Informační a komunikační technologie	06	0	0	0	0	0	0	0	0	0
Technika, výroba a stavebnictví	07	0	0	0	0	0	0	0	0	0
Zemědělství, lesnictví, rybářství a veterinářství	08	0	0	0	0	0	0	0	0	0
Zdravotní a sociální péče, péče o příznivé životní podmínky	09	0	0	0	0	0	0	0	0	0
Služby	10	0	0	0	0	0	0	0	0	0
VŠ CELKEM	X	0	0	0	0	1	0	0	0	1

MVŠO dlouhodobě prokazuje vynikající výsledky studia vysokou mírou uplatnitelnosti absolventů na trhu práce. Uplatnitelnost absolventů MVŠO na trhu práce či v navazujícím vysokoškolském vzdělávání dosahuje každoročně více než 90 % (98,25 % v roce 2020).¹

2.2 Podíl aplikační sféry na tvorbě a uskutečňování studijních programů

MVŠO si je vědoma potřeby průniků akademického prostředí a aplikační sféry. Z tohoto důvodu se dlouhodobě zaměřuje na implementaci inovací do studijních programů a orientaci výuky na praktickou zkušenost a připravenost pro praxi. Jako součást BEA campusu Olomouc (Business – Education – Acceleration) je MVŠO zapojena především do vzdělávacích aktivit souvisejících s rozvojem podnikavosti a startem podnikání a vědecko-výzkumné podpory inovačních aktivit.

V roce 2020 se proto výrazně prohloubilo spojení s praxí jak v rámci spolupráce s Okresní hospodářskou komorou Olomouc, tak v rámci profesního vzdělávání, jež spočívá v zapojování odborníků z praxe do výuky, realizaci odborných praxí studentů, řešení seminárních a kvalifikačních prací v prostředí firem a exkurze studentů do firemního prostředí.

Odborná praxe je integrální součástí výuky v jednotlivých ročnících studia a tvoří spojovací článek mezi teorií a praxí. Systém uplatňovaný na MVŠO soustavně rozvíjí klíčový záměr školy, kterým je rozvoj uplatnitelnosti absolventů a zlepšení hospodářské úrovně regionu.

Základním cílem odborné praxe je umožnit posluchači studijního programu aplikovat získané znalosti (v praxi), což přispívá k osvojení a fixaci nových dovedností a v konečném důsledku zvyšuje reálné možnosti adekvátního uplatnění na volném trhu práce.

Odborná praxe umožňuje studentům seznámit se s reálnou situací v oborech, ověřit si získané teoretické znalosti a praktické dovednosti, v neposlední řadě pak navázat kontakt s možnými budoucími zaměstnavateli. Systém odborných praxí je tvořen souborem aktivit studenta, kterými se připravuje na vstup a zapojení do pracovního prostředí, seznamuje se s různými typy a druhy pracovních prostředí, adaptuje se na požadavky konkrétního povolání, prokazuje svůj zájem o pracovní aktivity, aplikuje znalosti a dovednosti získané ve výuce v různých pracovních činnostech. Současně také prokazuje a rozvíjí své dovednosti, schopnosti a znalosti uplatnitelné v pracovním prostředí, včetně řešení problémů, využívání informačních technologií a komunikace. Odborná praxe může sloužit studentům jako východisko pro zpracování seminárních a ročníkových prací, ale rovněž

¹ Zdroj: Integrovaný portál MPSV, Pololetní statistiky absolventů, <http://portal.mpsv.cz/sz/stat/abs/polo>

i pro závěrečnou kvalifikační práci. Konkrétního poskytovatele odborné praxe si student vybírá s ohledem na své studium, zaměření, zájmy a možnosti, zároveň s přihlédnutím k možnostem a podmínkám vybraného pracoviště, přičemž je možno využít nabídek firemních partnerů školy. Formálně je praxe realizována průběžně napříč všemi třemi ročníky, student musí absolvovat praxi v minimálním rozsahu 320 pracovních hodin během šesti semestrů.

Tab. 8.3: Studijní obory/programy**, které mají ve své obsahové náplni povinné absolvování odborné praxe*** po dobu alespoň 1 měsíce* (počty)**

Moravská vysoká škola Olomouc, o.p.s.	Počty studijních oborů/programů*** *	Počty aktivních studií					
		Bakalářské studium		Magisterské studium		Navazující magisterské studium	
		Akademický profil	Profesní profil	Akademický profil	Profesní profil	Akademický profil	Profesní profil
Fakulta 1 (název)**							
CELKEM	8		186				66

Propojení vzdělávání s reálným světem práce se děje také formou tzv. vyžádaných přednášek odborníků z praxe, ať už jednorázových, či formou pravidelného zapojení těchto specialistů do výuky.

V roce 2020 se do přímé výuky formou pravidelných vstupů či vyžádaných a mimořádných přednášek zapojili:

- Mgr. Antonín Sedláček (TESCO SW a.s.)
- Ing. Jaromír Berka (TESCO SW a.s.)
- Mgr. Zdeněk Seidl (TESCO SW a.s.)
- Tereza Polišenská (TESCO SW a.s.)
- Ing. David Tesařík (TESCO SW a.s.)
- Ing. Pavel Kološ (Honeywell)
- Mgr. Dalibor Princ (TESCO SW a.s.)
- Mgr. Petr Turovský, MBA (TESCO SW a.s.)
- Mgr. Jindřich Mrázek (TESCO SW a.s.)
- Ing. Jan Josífk (TESCO SW a.s.) Ing. Jan Navrátil (TESCO SW a.s.)
- Ing. Karel Novotný (TESCO SW a.s.)
- Mgr. Radovan Šimek (TESCO SW a.s.)
- Ing. Ladislav Moravec, MBA (Havířovská teplárenská společnost)
- Mgr. Štefan Rehák, Ph.D. (Nejvyšší soud ČR)
- Ing. Jitka Škrabalová (FARMAK a.s.)
- Ing. Dita Švarcová (Senior Flexonics)
- Mgr. Petr Albrecht (DHL Express Česká republika, a.s.)
- Mgr. Dagmar Halová (VELES ANALYTICS)
- Ing. Petr Langer (SUEZ)
- Mgr. Vlastimil Bijota (Purple Strategy Partner s.r.o., Nalej s.r.o., Sanka Systems s.r.o., N&L Transport, Panda Creative)

- Mgr. Štefan Reháč, Ph.D. (Nejvyšší soud ČR)
- Mgr. Petr Otáhal, MBA, LL.M. (Předseda Klubu personalistů Moravy a Slezska, z.s.)
- Petra Nulíčková (Alza)
- Ing. Karel Šimeček, Ph.D. (Security Operation Center)
- Ing. Pavel Koutný (Koutný spol. s r.o.)
- Markéta Zatloukalová, M.A. (Operator ICT a.s.)
- Mgr. Jiří Syslo (Tessela Holding SE)
- Mgr. Ivana Olecká, Ph.D. (UTB ve Zlíně)
- Mgr. et Mgr. Zdenka Barošová (Klub podnikatelek ze Zlínska)
- Ing. Lucie Egerová (PEFA Holdign Services)

Klíčovým partnerem pro spolupráci s firemními partnery byla Okresní hospodářská komora Olomouc (OHK) a Hospodářská komora ČR, se kterou probíhá i spolupráce na poli identifikace potřeb a názorů zaměstnavatelů regionu, které jsou dále promítány do výukového procesu na MVŠO. Ředitel OHK PhDr. Radim Kašpar, MBA je jedním z odborníků z praxe pro akreditované studijní programy na MVŠO. OHK je rovněž jedním z klíčových partnerů při zajišťování studentských praxí, k nimž dále patří další firemní partneři mj. BEA centrum Olomouc s.r.o., Kooperativa pojišťovna, a.s. Vienna Insurance Group Koyo Bearings Česká republika, s.r.o., DHL Express (Czech Republic) s.r.o., Plzeňský prazdroj, a.s., TESCO SW, a.s., , Sluňákov – centrum ekologických aktivit města Olomouce, o.p.s.,

MVŠO rovněž realizuje řadu aplikačních projektů ve spolupráci s firmami, do řešení projektů se zapojují i studenti pod vedením akademických pracovníků. Forma a rozsah spolupráce s firmami vychází z analýz a potřeb firem a výsledkem je řešení šité na míru dle potřeb firemních partnerů.

Příkladem mohou být například projekty, které byly v roce 2020 řešené ve spolupráci s následujícími firemními partnery:

- SERENDIPITY Agency, s.r.o.: Index společenské odpovědnosti (2019 – 2022) Vytvoření programového nástroje implementovaného do dalších ICT aplikací, který bude schopen stanovit indexu (vyjádřeného číslem na škále 0-100) společenské odpovědnosti organizací (bez ohledu na jejich velikost, právní formu, zaměření a lokaci) a občanů.
- Efa Services, s.r.o.: EFAS Season One (2019-2021) – Prostřednictvím průmyslového výzkumu a experimentálního vývoje vývoj nových modulů informačního systému EFAS pro oblast Zdravotnictví a Průmysl, které umožní provozovat vyšší množství agend množství v jednom informačním systému.
- TESCO SW a.s.: MedDiag (2018 – 2020) – Vývoj nástroje zaměřeného na zpracování a analýzu ultrazvukových B-snímků, což je standardní mód v ultrazvukovém zobrazování. Výzkum a vývoj softwaru bude soustředěn na jeho možnosti použití v neurologii při diagnostice znaků Parkinsonovy choroby. Úkolem MVŠO je zejména zpracování rozhodovacích modelů.
- TESCO SW a.s.: Smart Home (2017 – 2020) – Vývoj unikátní mobilní aplikace a webového portálu IS SmartHome, který pokrývá veškeré procesy důležité pro běžnou správu oblastí běžného života a domácnosti. Vytvořená aplikace je členěna do modulů, které jsou logicky rozděleny tak, aby uživateli přinesly co největší přehled o jeho domácnosti a šetřila jeho čas i náklady.

Zástupci firem jsou také členy Akademické rady MVŠO, v roce 2020 to konkrétně byli:

- Ing. Tomáš Jelínek, Ph.D. – ředitel, DBM,

- Bc. Vlastimil Navrátil, MBA – jednatel, Linser Industry Service, s. r. o.,
- Petr Novák – jednatel, Koyo Bearings Česká republika s.r.o.,
- Bc. Josef Tesařík jr., MBA – obchodní ředitel, TESCO SW a.s.,
- RNDr. Ida Wiedermannová, MBA – jednatelka, Bohemian Fantasy.

Jejich role je cenná především v strategickém směřování školy, do kterého přinášejí nezbytný pohled praxe na obsahové zaměření studijních programů.

Spolupráce s praxí se v roce 2020 prohloubila také díky aktivitám projektu „EDULAM – Zvýšení kvality vzdělávání s ohledem na potřeby trhu práce, digitalizaci a internacionalizaci“. Cílem projektu bylo zvýšit kvalitu vzdělávání a zlepšit uplatnitelnost studentů na trhu práce. V rámci redefinice vzdělávání byla soustředěna pozornost nejen na odborné znalosti a obsah jednotlivých předmětů, ale především na rozvíjení kompetencí potřebných pro úspěch v současném vysoce konkurenčním prostředí, jako je schopnost týmové práce, komunikační dovednosti, kreativita, flexibilita, odpovědnost nebo schopnost kriticky pracovat s informacemi. Výuka je více zaměřena na praktické dovednosti a připravenost pro praxi a mezinárodní prostředí.

Významnou součástí projektu byla zlepšení kompetencí studentů v oblasti práce s informacemi a digitálními technologiemi, které v současné době výrazně rozhodují o jejich uplatnění po skončení studia. Všechny výše uvedené změny mají za cíl profesně orientované studium charakteristické interdisciplinárním a aplikačním pojetím výuky a její didaktické úrovně. Na tento projekt navázala MVŠO v roce 2020 řešením projektu „EDULAM II – Zvýšení kvality vzdělávání na MVŠO s ohledem na potřeby trhu práce a digitalizaci II“, který se zaměřuje na přiblížení forem výuky potřebám a studijním zvyklostem studentů VŠ. V rámci projektu budou do výuky Moravské vysoké školy Olomouc (MVŠO) zakomponovány digitální a interaktivní vzdělávací prvky.

Tab. 8.2: Odborníci z aplikační sféry* podílející se na výuce a na praxi v akreditovaných studijních programech (počty)

Moravská vysoká škola Olomouc, o.p.s.	Osoby mající pracovní právní vztah s vysokou školou nebo její součástí		Osoby nemající pracovní právní vztah s vysokou školou nebo její součástí			
	Počet osob podílejících se na výuce	Počet osob podílejících se na vedení závěrečné práce	Počet osob podílejících se na zajištění praxí***	Počet osob podílejících se na výuce	Počet osob podílejících se na vedení závěrečné práce	Počet osob podílejících se na zajištění praxí***
Fakulta 1 (název)**	24			6		252
z toho ženy	6			3		84
CELKEM	24			6		252
z toho ženy	6			3		84

2.3 Studijní programy uskutečňované mimo sídlo školy

MVŠO nerealizuje studijní programy ani jejich části mimo obec, ve které je umístěno sídlo školy.

2.4 Kreditní systém studia na MVŠO

Studium na MVŠO je realizováno kreditní formou, a to prostřednictvím systému studijní agentury IS/STAG.

Každý předmět uvedený ve studijním programu je ohodnocen podle „Evropského kreditního systému/Europa Transfer Credits System“ (dále jen „ECTS“) určitým počtem kreditů, které vyjadřují kvantitativní míru zátěže studenta při studiu daného předmětu. Tentýž předmět má stejné kreditní ohodnocení pro všechny studenty. Student získává kredity úspěšným absolvováním předmětu. Všichni absolventi v roce 2020 obdrželi dodatek k diplomu, a to jak v české, tak anglické mutaci.

2.5 Další vzdělávací aktivity realizované MVŠO

2.5.1. Vzdělávací aktivity pro studenty MVŠO

Do studijního plánu jsou v pravidelných intervalech zařazovány vyžádané a mimořádné přednášky. Cílem těchto přednášek je seznámit studenty s aktuálními tématy především z oblasti ekonomiky a managementu, ale také politiky nebo etiky. Přednášky jsou do výuky zařazovány v kontextu aktuálně vyučovaných témat s podpůrnými přípravnými vstupy interních pedagogů MVŠO.

2.5.2. Výuka celoškolských případových studií

Případová studie je vždy součástí jak zimního, tak letního semestru bakalářského studijního programu Ekonomika a management. V zimním semestru se na případové studii podílí studenti z 2. a 3. ročníku, kdežto v letním semestru se na případové studii podílí 1. a 2. ročník. Cílem této formy výuky je především vzájemné propojení teoretických znalostí s praktickým využitím na modelových situacích simulovaných v případové studii. Tematicky byly případové studie zaměřeny především na oblast podnikání, ekonomiky, managementu, marketingu, práva, anglického jazyka a řízení lidských zdrojů s akcentem na aktuálně probíranou látku v rámci studijních plánů daného akademického roku. Studenti zpracovávají případovou studii ve skupinách po třech až pěti členech a řeší ji v průběhu celého svého studia na MVŠO. Studenti začínají pracovat na případové studii v prvním ročníku v letním semestru a končí ve třetím ročníku v zimním semestru. Vyvrcholením celé práce studentů jsou závěrečné obhajoby individuálních řešení případových studií před odbornou komisí. Obhajoby případových studií probíhají vždy na konci daného semestru. Student tak za celé své studium absolvuje celkem 4 obhajoby. Při těchto obhajobách studenti prokazují nejen své znalosti z daných předmětů, ale také své prezentační a komunikační dovednosti.

2.5.3. Společensky odpovědné projekty

MVŠO vede své studenty ke společensky odpovědnému chování k jejich okolí i v jejich budoucím povolání. V rámci výuky studenti každoročně navrhnou vlastní společensky odpovědné aktivity, které realizují v praxi ve firmách, a zároveň zjišťují, jak regionální firmy přistupují ke společenské odpovědnosti firem (CSR).

MVŠO se věnuje tématu CSR již 10 let. Při práci na projektech i při snaze zpřístupnit tematiku CSR regionálním firmám MVŠO spolupracuje například s OHK Olomouc, neziskovými organizacemi z regionu i s dalšími experty na CSR z univerzit České republiky i ze zahraničí.

2.5.4. Sportovní aktivity studentů

Pro studenty MVŠO je připravena kurzovní výuka, která je zaměřena nejen na aktivní odpočinek a zábavu se spolužáky, ale také na získání praktických manažerských dovedností, jako je prezentace, týmová spolupráce, vedení lidí a dalších.

Kurzovní výuka je realizována prostřednictvím jedno i vícedenních volitelných kurzů, které si studenti zapisují jako volitelné předměty a které se jim započítávají do studia na MVŠO.

V roce 2020 měli studenti možnost zápisu předmětu Sportovní aktivity, který v sobě sdružoval celou řadu činností. Z kolektivních sportů lze zmínit například míčové sporty, které zahrnovaly basketbal, fotbal či florbal. Studenti mohli využít rovněž možnosti realizovat fitness kurzy v partnerské organizaci HELP to be fit. Dále mohli absolvovat kurz in-line bruslení a v neposlední řadě měli možnost realizovat individuální aktivity v HELP to be fit, v zařízeních Univerzity Palackého či v různých sportovních klubech, které přejímaly roli garanta úrovně vykonávaných sportovních činností.

2.5.5. Celoživotní vzdělávání

V roce 2020 se na MVŠO neuskutečňovaly akreditované kurzy celoživotního vzdělávání.

3. Studenti

3.1 Studenti v akreditovaných studijních programech

MVŠO se svými aktivitami významně podílí na rozvoji vysokoškolského vzdělávání v Olomouckém kraji, když jako jedna z mála institucí nabízí svým studentům možnost získat vzdělání ekonomického směru. Škola se primárně zaměřuje na místní studenty a průběžně se jí daří zvyšovat úroveň výuky a její pozitivní vnímání v regionu.

Počet studentů se oproti loňskému roku nezměnil a v relaci k velikosti cílové skupiny absolventů středních škol regionu vykazuje rostoucí tendence. Patrný je pokles zájmu o kombinovanou formu studia u Bc. studia, což je pravděpodobně zapříčiněno jistou „saturací trhu“.

V důsledku tohoto trendu dochází ke dvěma zásadním jevům: pozitivním trendem je zlepšující se poměr počtu akademických pracovníků vůči počtu studentů. Díky tomu je umožněn kvalitnější kontakt studenty s akademií a zároveň je zajištěna odpovídající kvalita přednášek a seminářů. Problematické jsou samozřejmě dopady tohoto trendu na financování školy, které jsou však z dlouhodobého hlediska nutným předpokladem pro další rozvoj činnosti MVŠO.

Dlouhodobým cílem MVŠO je soustavné zvyšování kvality studentů. Analyzována jsou proto data, která se vztahují k úspěšnosti kampaní k přijímacímu řízení, zkoumá se počet podaných přihlášek a jejich poměr ke skutečně přijatým uchazečům. Díky používání dílčích analytických metrik se daří udržet vzrůstající trend v oblasti uplatnitelnosti studentů. Dané problematice je věnována především kapitola 4. tohoto dokumentu.

MORAVSKÁ VYSOKÁ ŠKOLA OLMOUC

Tab. 3.1: Studenti v akreditovaných studijních programech (počty studií)

Moravská vysoká škola Olomouc, o.p.s.										
		Bakalářské studium		Magisterské studium		Navazující magisterské studium		Doktorské studium		CELKEM
		P	K/D	P	K/D	P	K/D	P	K/D	
Moravská vysoká škola Olomouc, o.p.s.										
Široce vymezené obory ISCED-F	kód									
Programy a kvalifikace – všeobecné vzdělání	00	0	0	0	0	0	0	0	0	0
Vzdělávání a výchova	01	0	0	0	0	0	0	0	0	0
Umění a humanitní vědy	02	0	0	0	0	0	0	0	0	0
Společenské vědy, žurnalistika a informační vědy	03	0	0	0	0	0	0	0	0	0
Obchod, administrativa a právo	04	103	65	0	0	18	48	0	0	234
Přírodní vědy, matematika a statistika	05	0	0	0	0	0	0	0	0	0
Informační a komunikační technologie	06	24	7	0	0	0	0	0	0	31
Technika, výroba a stavebnictví	07	0	0	0	0	0	0	0	0	0
Zemědělství, lesnictví, rybářství a veterinářství	08	0	0	0	0	0	0	0	0	0
Zdravotní a sociální péče, péče o příznivé životní podmínky	09	0	0	0	0	0	0	0	0	0
Služby	10	0	0	0	0	0	0	0	0	0
VŠ CELKEM	X	0	0	0	0	0	0	0	0	265
Z toho počet žen celkem	X	51	34	0	0	12	27	0	0	124
Z toho počet cizinců celkem	X	4	2	0	0	0	0	0	0	6

3.2 Studenti samoplátci

Tab. 3.2: Studenti - samoplátci (počty studií)**

Moravská vysoká škola Olomouc, o.p.s.		Bakalářské studium		Magisterské studium		Navazující magisterské studium		Doktorské studium		CELKEM
		P	K/D	P	K/D	P	K/D	P	K/D	
Moravská vysoká škola Olomouc, o.p.s.										
Široce vymezené obory ISCED-F	kód									
Programy a kvalifikace – všeobecné vzdělání	00	0	0	0	0	0	0	0	0	0
Vzdělávání a výchova	01	0	0	0	0	0	0	0	0	0
Umění a humanitní vědy	02	0	0	0	0	0	0	0	0	0
Společenské vědy, žurnalistika a informační vědy	03	0	0	0	0	0	0	0	0	0
Obchod, administrativa a právo	04	103	65	0	0	18	48	0	0	234
Přírodní vědy, matematika a statistika	05	0	0	0	0	0	0	0	0	0
Informační a komunikační technologie	06	24	7	0	0	0	0	0	0	31
Technika, výroba a stavebnictví	07	0	0	0	0	0	0	0	0	0
Zemědělství, lesnictví, rybářství a veterinářství	08	0	0	0	0	0	0	0	0	0
Zdravotní a sociální péče, péče o příznivé životní podmínky	09	0	0	0	0	0	0	0	0	0
Služby	10	0	0	0	0	0	0	0	0	0
VŠ CELKEM	X	0	0	0	0	0	0	0	0	265

3.3 Neúspěšní studenti v akreditovaných studijních programech

Jedním z cílů školy je kvalita absolventů umožňující jejich uplatnění v praxi či v navazujícím magisterském studiu. Z tohoto důvodu nároky kladené na studenty nejen odpovídají standardům běžným v ČR, ale při vzrůstající péči o studenty je také vyžadovaná maximální průkaznost znalostí a výstupů studia.

Celková studijní neúspěšnost je sledována v poměru počtu neúspěšných studentů k celkovému počtu studentů v předchozím roce. Plně koresponduje s obecnými trendy a statistikami jiných vysokých škol a je vnímána jako optimální.

Studijní neúspěšnost 1. ročníku studia oproti předcházejícím letům vzrostla, což je připisováno na vrub pandemii onemocnění Covid-19 a s tím související vládou nařízenou distanční výukou. Tato forma výuky nevyhovuje všem studentům a klade větší důraz na jejich samostudium.

Tab. 3.3: Studijní neúspěšnost* 1. ročníku** studia (v %)

Moravská vysoká škola Olomouc, o.p.s.	Bakalářské studium			Magisterské studium			Navazující magisterské studium			Doktorské studium			CELKEM
	P	K/D	CELKEM	P	K/D	CELKEM	P	K/D	CELKEM	P	K/D	CELKEM	
<i>Fakulta 1 (název)***</i>													
<i>Fakulta 2 (název)***</i>													
VŠ CELKEM	34,8%	48,7%	41,2%				0,0%	5,6%	3,9%				

V roce 2020 skládalo SZZ celkem:

	1. řádný termín	1. opravný termín	2. opravný termín	Neuspěl u SZZ a neabsolvoval
2020	82	19	2	13

3.4 Rozhodnutí o vyslovení neplatnosti vykonání státní zkoušky nebo její součásti

V roce 2020 nebylo vedeno žádné řízení o vyslovení neplatnosti vykonání státní zkoušky nebo její součásti nebo obhajoby disertační práce dle § 47c, § 47f a § 47g, respektive jmenování docentem dle §74a, § 74d a § 74e zákona č. 111/1998 Sb.

3.5 Stipendia MVŠO

Stipendia na MVŠO jsou vyplácena dle Stipendijního řádu Moravské vysoké školy Olomouc, o.p.s., který je vydán v souladu se zákonem č. 111/1998 Sb., o vysokých školách a o změně a doplnění dalších zákonů, ve znění pozdějších předpisů, jako vnitřní předpis Moravské vysoké školy Olomouc. Stipendium podle tohoto stipendijního řádu vyplácí vysoká škola z vlastních prostředků vytvořených zejména dary, příspěvky, dotacemi, granty a z dotace na stipendia poskytované Ministerstvem školství, mládeže a tělovýchovy podle § 40 odst. 2 zákona. O přiznání prospěchového stipendia rozhoduje ředitel, případně pověřená osoba na základě delegovaných kompetencí na základě návrhů doručených ekonomickému oddělení.

Vysoká škola může studentovi přiznat:

- Prospěchové stipendium podle § 91 odst. 1 zákona
- Mimořádné stipendium podle § 91 odst. 1 zákona,
- Ubytovací stipendium podle § 91 odst. 2 písm. d) zákona
- Sociální stipendium podle § 91 odst. 3 zákona.

**Tab. 3.4: Stipendia* studentům podle účelu stipendia
(počty fyzických osob)**

Moravská vysoká škola Olomouc, o.p.s.		
Účel stipendia	Počty studentů	Průměrná výše stipendia**
za vynikající studijní výsledky dle § 91 odst. 2 písm. a)	16	6250
za vynikající vědecké, výzkumné, vývojové, umělecké nebo další tvůrčí výsledky dle § 91 odst. 2 písm. b)		
na výzkumnou, vývojovou a inovační činnost podle zvláštního právního předpisu, § 91 odst. 2 písm. c)		
v případě tíživé sociální situace studenta dle § 91 odst. 2 písm. d)	0	
v případě tíživé sociální situace studenta dle § 91 odst. 3	0	
v případech zvláštního zřetele hodných dle § 91 odst. 2 písm. e)		
z toho ubytovací stipendium		
na podporu studia v zahraničí dle § 91 odst. 4 písm. a)		
na podporu studia v ČR dle § 91 odst. 4 písm. b)	45	2760
studentům doktorských studijních programů dle § 91 odst. 4 písm. c)		
jiná stipendia		
CELKEM***	61	3 675

3.6 Opatření uplatňovaná pro snížení studijní neúspěšnosti

MVŠO se snaží o systematické zvyšování studijní úspěšnosti při zachování nároků kladených na výuku. Kroky, které v této oblasti podniká, se dotýkají například komplexní metodiky evaluace výuky, ale rovněž je apelováno na sociální interakce mezi studenty, případně mezi studenty a zaměstnanci MVŠO. V roce 2020 výuku a veškeré sociální kontakty mezi studenty navzájem a mezi akademickými pracovníky a studenty silně poznamenala a ovlivnila pandemie Covid-19.

I přes opatření týkající se pandemie Covid-19 byla jako každý akademický rok výuka v prvním semestru studia zahájena tzv. propedeutickým týdnem. Hlavním cílem propedeutického (přípravného) týdne je seznámit studenty se školou, s akademickým prostředím a přispět ke snadnější adaptaci na nové prostředí, tím pádem k eliminaci studijních neúspěchů především v počátcích studia. Těmto otázkám se také věnuje předmět Úvod do studia, jež byl nově zařazen do akreditovaného studijního plánu bakalářského studijního programu Ekonomika a management a jehož převážná část se vyučuje právě v propedeutickém týdnu. Dále v průběhu propedeutického týdne probíhá se studenty intenzivní příprava komunikačních dovedností jak v prostředí školy, tak i mimo ni.

Dalšími opatřeními pro snižování neúspěšnosti při studiu je testování vstupních znalostí matematiky a anglického jazyka a nabídka volitelných předmětů, které přispívají ke zvládnutí studijních povinností v průběhu studia. Studentům, kteří nedosáhli uspokojivých výsledků v testování vstupních znalostí matematiky, je nabízen volitelný předmět Repetitorium z matematiky, v rámci kterého jsou opakovány znalosti i na úrovni středoškolského studia. V návaznosti na vstupní testování z cizího jazyka

jsou studentům na základě jejich dosavadních znalostí a dovedností doporučeny přípravné kurzy (volitelné předměty), které jim pomohou se průběžně připravit na povinný předmět a zkoušku z anglického jazyka, která studenty čeká ve 2. ročníku. V průběhu studia je realizováno průběžné testování znalostí studentů ve většině profilových předmětů, které poskytuje zpětnou vazbu jak studentům, tak vyučujícím. Ve vyšších ročnících studia jsou přípravné týdny na začátku zimního semestru zaměřeny na rozvoj specifických znalostí a dovedností potřebných pro úspěšné absolvování příslušného ročníku, vedle komunikačních dovedností se zejména ve 3. ročníku bakalářského studia a 2. ročníku magisterského studia příprava zaměřuje na zvládnutí procesu tvorby kvalifikační práce a přípravy na státní závěrečnou zkoušku. Před jejím konáním v 1. řádném termínu (červen) jsou pak studentům nabízeny opakovací kurzy z jednotlivých okruhů státní závěrečné zkoušky.

Pro úspěšné zvládnutí studia jsou dále studentům dávány k dispozici studijní materiály nejen v podobě prezentací z výuky, ale též v podobě textových studijních opor ke všem předmětům studijního plánu a dále digitálních studijních materiálů – výukových videí dostupných na portálu www.edulam.cz. Zde mají studenti také k dispozici značné množství nejnovější odborné literatury v podobě e-knih, které se neustále doplňují.

MVŠO klade důraz rovněž na evaluaci výuky a zpětnou vazbu od studentů. Díky tomu je zde prostor k eliminaci problémů, které vycházejí například z nedostatků v komunikaci mezi pedagogy a studenty, a které mohou být jednou z příčin podílejících se na míře neúspěšnosti studia. Při řešení celoškolské případové studie a pro realizaci studentských praxí byly zavedeny konzultační schůzky s koordinátorem případových studií a pracovníkem Poradenského a kariérového centra, jejichž účelem bylo pomoci studentům úspěšně zvládnout obě tyto, pro studenty ze středoškolského studia zpravidla neznámé, aktivity.

3.7 Opatření pro omezení prodlužování studia

Opatření uplatňovaná pro snížení studijní neúspěšnosti jsou aplikována i ve vazbě na předpoklad studijní neúspěšnosti vedoucí k prodlužování studia. Základem je individuální přístup ke studentovi, průběžný monitoring jeho plnění studijních povinností ze strany studijního oddělení a pravidelná komunikace se studentem směřující k řešení vzniklých potíží, které by mohly vést k prodlužování studia. V souladu se Studijním a zkušebním řádem jsou studenti vedeni k plnění studijních povinností řádně a včas tak, aby mohli být do vyššího ročníku zapsáni řádně, příp. formou podmíněného zápisu. Systematicky analyzujeme příčiny studijní neúspěšnosti v jednotlivých předmětech a ve spolupráci s garanty předmětů se snažíme těmto příčinám předcházet, zejména individuální práci se studenty v rámci konzultací či doplňujících volitelných předmětů. V některých případech je také studium realizováno formou individuálního studijního plánu, který studentům přináší dostatečnou míru flexibility pro zvládnutí studia.

3.8 Poradenské služby poskytované na MVŠO a přístup ke studentům se specifickými potřebami

MVŠO se snaží o navození maximální rovnosti podmínek studia. Nástrojem k dosažení tohoto cíle je rozsáhlý systém individuálních konzultací, případně individuální studijní plány, které umožňují studentům optimalizovat studium dle jejich konkrétních potřeb. U studentů se specifickými potřebami či zdravotními omezeními se MVŠO plně řídí doporučeními Centra podpory studentů se specifickými potřebami Univerzity Palackého v Olomouci či odborných lékařů posuzujících zdravotní stav studenta.

Na základě jejich doporučení přenos informací k vyučujícím a příslušným pracovištím školy zajišťuje Prorektorát pro studium.

Poradenskou činnost pro studenty zajišťuje především Prorektorát pro studium a jeho studijní oddělení ve věcech studia a osobního poradenství a dále Ústav společenských věd a Poradenské a kariérové centrum ve věcech kariérového poradenství. Díky klientskému přístupu se mohou studenti kdykoli obrátit s žádostí o radu na své pedagogy či přímo na členy vedení.

Všem studentům kombinované formy studia umožňuje MVŠO rozvíjet jejich profesní kariéru prostřednictvím testování kariérních preferencí. To je realizováno v prvním ročníku studia a jeho výsledky jsou spolu s dalšími materiály studenta (sebehodnocení, dotazníky, seminární práce apod.) a konzultacemi pedagogů či dalších odborníků základem pro další rozvoj profesního směřování studenta, mj. vhodný výběr tématu bakalářské práce či výběr volitelných předmětů s ohledem na jejich předpokládané budoucí zaměření.

Materiálně-technické zabezpečení studia je uzpůsobeno potřebám studentů se zdravotním či tělesným handicapem.

3.9 Podpora nadaných studentů

K motivaci a širšímu zapojení nadprůměrných studentů přispívá systém pomocných vědeckých prací, prospěchových a mimořádných stipendií, která jsou udělována za mimořádné studijní výsledky, případně za reprezentaci školy či jiné důvody, které jsou uvedeny ve třetím a čtvrtém článku Stipendijního řádu. Mimořádně nadaní studenti jsou na MVŠO podporováni několika způsoby. Studentům se tak otevírá i možnost účastnit se mobility v rámci programu Erasmus+. Ten studentům nabízí nejen rozvoj znalosti cizích jazyků, ale především příležitost k absolvování výuky na institucích s odlišnými metodologickými východisky a přístupy k výuce.

Vybraní studenti se rovněž zapojují do chodu školy. Na její činnost se podílejí především jako pomocné vědecké síly, případně v rámci rozvojových projektů a aplikovaných výzkumných aktivit, resp. ve spolupráci s firmami. Toto zapojení studentům poskytuje možnost rozvinout své nabyté vědomosti a dovednosti v plné míře. Studenti jsou také podporováni v prezentaci výsledků své práce na úrovni studentských konferencí a soutěží či vědeckých konferencí pořádaných MVŠO. Ty nejnadanější studenty pak MVŠO doporučuje pro realizaci odborné praxe a stáží u klíčových spolupracujících partnerů v regionu. Řada těchto studentů se pak profesně rozvíjí nejen v rámci dlouhodobé stáže, ale také u těchto zaměstnavatelů nachází pracovní uplatnění.

Studenti jsou mimo jiné za svou aktivní a úspěšnou účast na soutěžích nejen v rámci Olomouckého kraje motivováni odměnou z fondu Nadace Josefa Tesaříka.

Kromě finančních stimulů nabízí MVŠO nadaným studentům možnost individuálního studijního plánu. Tato možnost je ukotvena v dokumentu Q3-P10-VZDE-011-02 Směrnice k individuálním studijním plánům.

3.10 Podpora socioekonomicky znevýhodněných studentů

Školné na MVŠO je dlouhodobě drženo na nejnižší úrovni v ČR tak, aby bylo dostupné i pro studenty z hospodářsky slabého regionu. Zároveň škola poskytuje v tíživých situacích sociální stipendium, případně mimořádné stipendium a ubytovací stipendium, na které mají nárok studenti prezenční formy studia. Dále MVŠO díky svému „rodinnému“ charakteru a osobnímu přístupu ke studentům dokáže individuálně a maximálně vstřícně reagovat na potřeby studentů a jejich žádosti o úlevy na školném.

Individuálním přístupem ke každému studentovi jsme schopni situace řešit včas a efektivně. Podmínky udělení sociálního stipendia jsou upraveny v článku 6 Stipendijního řádu. Pakliže student splňuje podmínky uvedené v tomto dokumentu, může podat žádost, a to nejpozději jeden měsíc ode dne zápisu do studia. V případě splnění podmínek po uplynutí této doby může student podat žádost kdykoli.

3.11 Podpora rodičů mezi studenty

Individuální přístup se odráží i v přístupu k rodičům mezi studenty, a to v podobě individuálních studijních plánů a možnosti bezplatného přeruš studia.

Součástí vybavení budovy, ve které škola sídlí je sociální zázemí s přebalovacím pultem pro rodiče z řad studentů a zaměstnanců školy, kterým je tak umožněno propojení studia (resp. práce) s péčí o děti.

4. Absolventi

4.1 Spolupráce s absolventy

MVŠO se i po ukončení studia snaží se svými absolventy udržovat přátelské vztahy. Součástí zakladatelského záměru školy je snaha o vybudování manažerské vrstvy regionu, jejímž klíčovým aspektem jsou nejen znalosti a dovednosti získané v průběhu studia, ale také udržení vazeb mezi studenty a absolventy, případně i vyučujícími. K tomu dopomáhá například klub absolventů. Bývalí studenti mají možnost odebírat Newsletter, který je informuje o dění na škole a možnostech dalšího rozvoje. Mimo to jsou absolventi účastníky celé řady společenských a kulturních akcí, mezi které se řadí například reprezentační plesy.

Absolventi jsou rovněž jedním z klíčových partnerů a zdrojů pro získávání zpětné vazby v rámci procesu vnitřního hodnocení kvality vzdělávací a tvůrčí a s nimi souvisejících činností vysoké školy. Pravidelně 1x za dva roky probíhá souhrnné šetření mezi absolventy.

Průzkum absolventů v roce 2019 byl realizován formou online dotazníku, distribuovaného přes absolventský newsletter a sociální síť Facebook.

Z realizovaného průzkumu vyplynulo, že 67,5 % absolventů pracuje v oboru, který na MVŠO vystudovali a v jejich zaměstnání/podnikání převažují administrativně-organizační (51,2 %) a manažerské (41,5 %) typy práce, přičemž nalézt zaměstnání ve svém oboru bylo pro 52,5 % absolventů docela snadné a pro 20,0 % velmi snadné. 83,3 % dotazovaných absolventů MVŠO v současnosti bydlí a pracuje/podniká v Olomouckém kraji.

Z důvodu pandemie COVID bude návazný průzkum u absolventů realizován v průběhu roku 2021.

MVŠO klade velký důraz na vyhodnocování výsledků státních závěrečných zkoušek. Sledována je především úspěšnost studentů v jednotlivých zkušebních okruzích. Cíleně je prosazována snaha o používání těchto výstupních dat ke zlepšení úrovně výuky a dochází tak k soustavné úpravě studijních plánů, které studenty efektivněji připraví na výkon jejich budoucích povolání a zajistí vhodný poměr mezi teoretickými a praktickými poznatky.

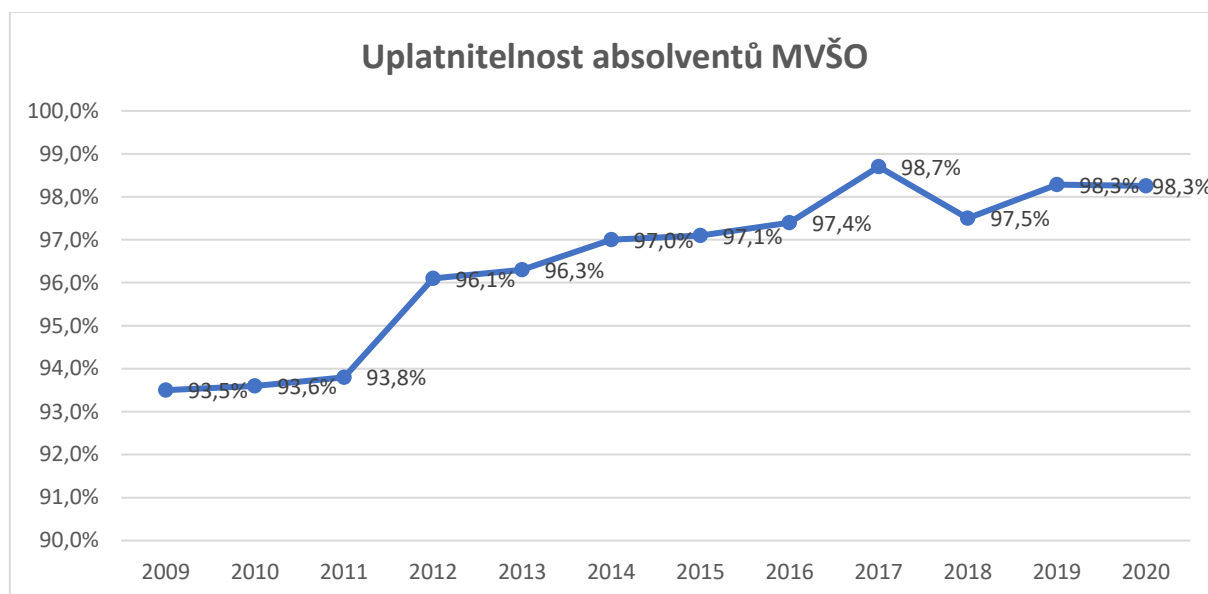
Absolventi jsou rovněž zapojováni do rozvojových projektů školy, do vzdělávacích aktivit školy zaměřených na start a rozvoj podnikání (viz předchozí kapitoly). A rovněž v rovině přímé komunikace se stávajícími studenty s cílem vytváření vzorů a motivace k aktivnímu přístupu ke studiu.

Tab. 4.1: Absolventi akreditovaných studijních programů (počty absolvovaných studií)										
Moravská vysoká škola Olomouc, o.p.s.		Bakalářské studium		Magisterské studium		Navazující magisterské studium		Doktorské studium		CELKE M
		P	K/D	P	K/D	P	K/D	P	K/D	
Moravská vysoká škola Olomouc, o.p.s.										
Široce vymezené obory ISCED-F	kód									
Programy a kvalifikace – všeobecné vzdělání	00									
Vzdělávání a výchova	01									
Umění a humanitní vědy	02									
Společenské vědy, žurnalistika a informační vědy	03									
Obchod, administrativa a právo	04	20	23			14	11			68
Přírodní vědy, matematika a statistika	05									
Informační a komunikační technologie	06									
Technika, výroba a stavebnictví	07									
Zemědělství, lesnictví, rybářství a veterinářství	08									
Zdravotní a sociální péče, péče o příznivé životní podmínky	09									
Služby	10									
VŠ CELKEM	X									68
Z toho počet žen celkem	X	12	13			9	6			40
Z toho počet cizinců celkem	X					1				1

4.2 Uplatnitelnost absolventů

I když klesá počet studentů, je naopak potěšujícím trendem vysoká míra uplatnitelnosti absolventů. MVŠO za dobu 2005–2020 absolvovalo 1485 studentů; uplatnitelnost absolventů na trhu práce či v navazujícím vysokoškolském vzdělávání dosahuje každoročně více než 90 % (98,25 % v roce 2020).²

² Zdroj: Integrovaný portál MPSV, Pololetní statistiky absolventů, <http://portal.mpsv.cz/sz/stat/abs/polo>



Hlavním cílem vzdělávacího programu MVŠO je uplatnitelnost studentů na trhu práce nebo při dalším studiu. Uplatnitelnost absolventů roste především díky vhodně zvolenému poměru teoretického a praktického vzdělávání, které je umožněno spoluprací s firemními partnery. Ti dávají studentům možnost již během studia ověřit své schopnosti implementovat teoretické poznatky v praktických situacích. Ve snaze optimalizovat poměr teorie a praxe a reagovat vhodně na aktuální poptávku na trhu práce, jsou rovněž inovovány a aktualizovány studijní plány. Výše napsané koresponduje s obsahem strategického dokumentu Q2-P01-STRI-001-03 – Dlouhodobý záměr vzdělávací a vědecké, výzkumné, vývojové a inovační, umělecké a další tvůrčí činnosti na období 2016–2020. Výsledkem iniciativ MVŠO je v dlouhodobém časovém horizontu výrazné zlepšení kvality výuky a rovněž připravenosti studentů na budoucí povolání. Absolventi MVŠO dnes vedou rodinné firmy, působí ve veřejné správě nebo pracují v českých i nadnárodních firmách.

Úspěch bývalých absolventů MVŠO je zajištěn i díky standardům, které škola úspěšně naplňuje. Mezi tyto standardy patří například způsob vedení diplomových prací, který je ukotven jako standard 1.6 v Sebehodnotící zprávě sestavené dle § 79 zákona o vysokých školách či na základě Směrnice pro kvalifikační práce (Q3-P10-VZDE-003). V rámci postupu pro zadávání kvalifikačních prací stanovuje prorektor pro studijní a pedagogické záležitosti kapacitu jednotlivých vedoucích prací s ohledem na výši jejich aktuálního pracovního vytížení výukovými a vědecko-výzkumnými aktivitami. Maximální stanovená kapacita plnoúvazkového pracovníka je 10 kvalifikačních prací za akademický rok.

O situaci absolventů na trhu práce se MVŠO systematicky a dlouhodobě zajímá. Na základě tvrdých dat dostupných z databází Úřadu práce je patrné, že dochází ke kontinuálnímu snižování počtu absolventů (za absolventa považuje ministerstvo takového uchazeče o zaměstnání evidovaného na ÚP, u kterého doba od úspěšného ukončení jeho studia nepřekročila 2 roky), kteří nenaleznou uplatnění na trhu práce.

4.2.1. Podíl nezaměstnaných absolventů MVŠO³

Statistiky Ministerstva práce a sociálních věcí (MPSV) a Úřadu práce České republiky (ÚPČR) sledují, kolik absolventů té které vysoké školy je v daném období registrovaných na Úřadu práce kdekoli v ČR podle místa jejich trvalého bydliště.

Při výpočtu výše podílu nezaměstnaných vycházíme z metodiky ukazatele registrované nezaměstnanosti. Jedná se o podíl vyjádřený v procentech, kde v čitateli je počet dosažitelných, neumístěných uchazečů o zaměstnání, kteří absolvovali MVŠO, vedených úřady práce podle bydliště uchazeče ke konci sledovaného období. Jmenovatel tvoří celkový počet absolventů MVŠO k danému období, kteří vyhovují definici absolventa MPSV a MŠMT pro potřeby statistického sledování.

Vývoj podílu nezaměstnaných absolventů MVŠO:

	Počet absolventů MVŠO	Počet evidovaných absolventů MVŠO na ÚPČR*	Kumulativní počet absolventů MVŠO dle def. absolventa pro potřeby statist. sledování	Podíl nezaměstnaných absolventů MVŠO k danému datu
30.9.2008	64	11	64	17,18 %
30.4.2009		3	64	4,69 %
30.9.2009	142	17	206	8,25 %
30.4.2010		13	206	6,31 %
30.9.2010	168	24	374	6,42 %
30.4.2011		20	374	5,35 %
30.9.2011	205	36	515	6,99 %
30.4.2012		23	515	4,47 %
30.9.2012	166	18	539	3,34 %
30.4.2013		18	539	3,34 %
30.9.2013	121	20	492	4,07 %
30.4.2014		12	492	2,44 %
30.9.2014	154	16	441	3,63 %
30.4.2015		8	441	1,81 %
30.9.2015	140	17	415	4,09 %
30.4.2016		13	415	3,13 %
30.9.2016	83	8	377	2,12 %
30.4.2017		4	377	1,06 %

³ Zdroj: MŠMT <http://www.msmt.cz/vzdelavani/skolstvi-v-cr/statistika-skolstvi/data-o-studentech-poprvezapsanych-a-absolventech-vysokych>

30.9.2017	71	5	294	1,70 %
30.4.2018		1	294	0,34 %
30.9.2018	62	2	216	0,93 %
30.4.2019		1	216	0,46 %
30.9.2019	41	0	174	0,0 %
30.4.2020		1	174	0,57
30.9.2020	68	3	171	1,75

* Zdroj: Integrovaný portál MPSV, Pololetní statistiky absolventů, <https://www.mpsv.cz/web/cz/pololetni-statistiky-absolventu>

4.3 Spolupráce s budoucími zaměstnavateli

Součástí studijního procesu je systém praxí a stáží ve firmách a dalších forem spolupráce s firemními partnery, např. vyžádaných přednášek odborníků z praxe, řešení CSR projektů pro konkrétní společnosti atp. Partneři z praxe jsou zapojeni do výuky i formou případových studií. V těch studenti pod odborným vedením pedagogů řeší reálné problémy firemního partnera, zpracovávají analýzy na základě reálných dat a navrhnou vhodná řešení. MVŠO rovněž realizuje řadu inovačních projektů pro partnery z praxe, do kterých se zapojují studenti pod vedení zkušených akademických pracovníků. Forma a rozsah spolupráce s firmami vychází z analýz a potřeb firem a výsledkem je řešení šité na míru dle individuálních potřeb firemních partnerů.

MVŠO také aktivně zprostředkovává nabídky zaměstnavatelů na stáže, brigády a zaměstnání a nabízí zaměstnavatelům spolupráci i při předvýběrů kandidátů na tyto pozice z řad studentů MVŠO. Nabídky práce pro studenty jsou průběžně aktualizovány na portálu v rámci webových stránek školy a propojení mezi akademickou, studentskou a podnikatelskou sférou je vhodně nastaveno. Během těchto různých forem spolupráce dochází k navazování vztahů mezi studenty a potenciálními zaměstnavateli. Naši studenti se pak v mnoha případech stávají nejprve brigádníky v daných společnostech a posléze i jejich zaměstnanci.

Spolupráce mezi školou a firemními partnery byla v roce 2020 ovlivněna pandemií COVID-19 a některé aktivity tak probíhaly on-line formou, např. vyžádané přednášky, které se konaly prostřednictvím MS TEAMS.

5. Zájem o studium

5.1 Vývoj zájmu o studium

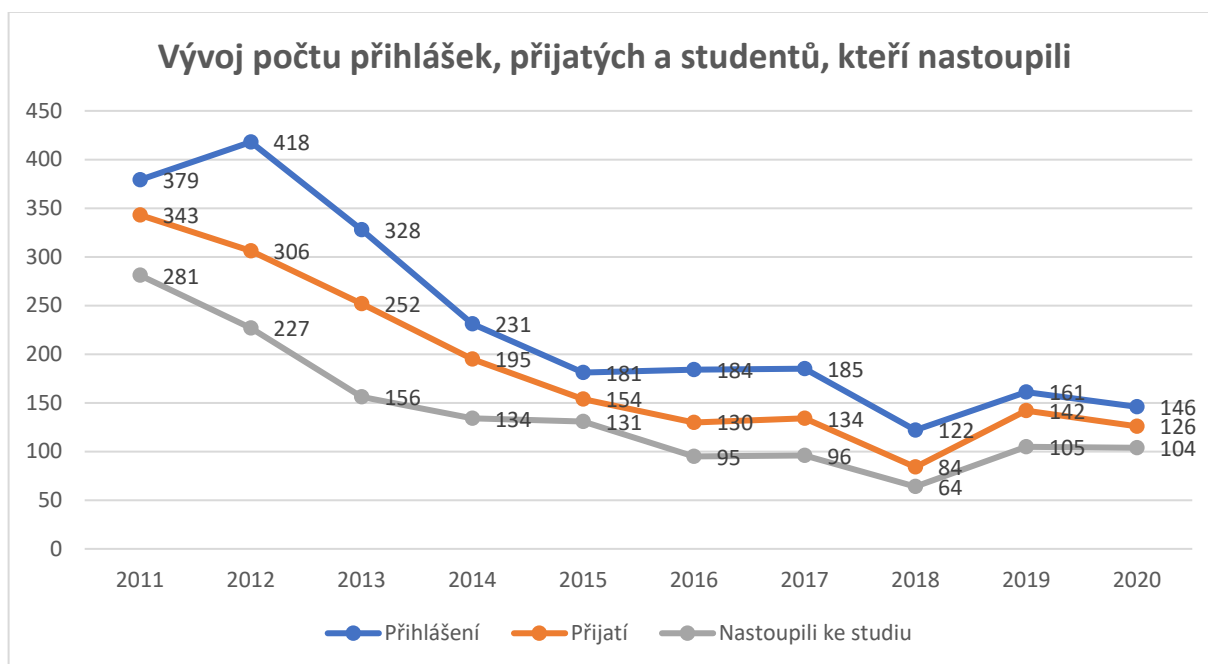
Zájem o studium na MVŠO koresponduje s obecnými trendy klesající demografické křivky a se zvyšující se náročností studia, nicméně v relaci k velikosti cílové skupiny absolventů středních škol vykazuje rostoucí tendence. Patrný je ale zvyšující se zájem o navazující magisterské studium.

V roce 2020 bylo celkem do 1. ročníku (Bc. a NMgr.) přijato 86,3 % uchazečů, kteří podali přihlášku ke studiu; z přijatých studentů pak 65,75 % studium zahájilo zápisem do studia.

MORAVSKÁ VYSOKÁ ŠKOLA OLMOUC

Tab. 5.1: Zájem o studium na vysoké škole

Moravská vysoká škola Olomouc, o.p.s.		Bakalářské studium				Magisterské studium				Navazující magisterské studium			
		Počet uchazečů (fyzické osoby)	Počet přihlášek	Počet přijetí	Počet zápisů ke studiu	Počet uchazečů (fyzické osoby)	Počet přihlášek	Počet přijetí	Počet zápisů ke studiu	Počet uchazečů (fyzické osoby)	Počet přihlášek	Počet přijetí	Počet zápisů ke studiu
Široce vymezené obory ISCED-F	kód												
Programy a kvalifikace – všeobecné vzdělání	00												
Vzdělávání a výchova	01												
Umění a humanitní vědy	02												
Společenské vědy, žurnalistika a informační vědy	03												
Obchod, administrativa a právo	04	82	82	74	56					47	47	37	37
Přírodní vědy, matematika a statistika	05												
Informační a komunikační technologie	06	17	17	15	6								
Technika, výroba a stavebnictví	07												
Zemědělství, lesnictví, rybářství a veterinářství	08												
Zdravotní a sociální péče, péče o příznivé životní podmínky	09												
Služby	10												
Vysoká škola CELKEM	X	99	99	89	62					47	47	37	37



* Za rok 2020 – součet počtu přihlášek, přijatých a studentů, kteří nastoupili na Bc. a NMGr. studium.

5.2 Organizace přijímacích zkoušek na MVŠO

Přijímací zkoušky na MVŠO jsou realizovány vlastními zdroji školy. V rámci přijímacího řízení jsou hodnoceny následující oblasti:

- zhodnocení předchozího studia na střední škole či vysoké škole min. Bc. typu
- zhodnocení strukturovaného životopisu v předepsané formě
- zhodnocení motivačního dopisu

Podrobnější informace o přijímacím řízení pro daný akademický rok jsou zveřejněny na webových stránkách školy (viz. <https://mvso.cz/studium/prijimaci-izeni/>)

Přijímací řízení probíhá v souladu s vnitřním předpisem Q3-P10-VZDE-013-01 Směrnice k přijímacímu řízení a podmínky pro přijetí ke studiu, který vešel v platnost v březnu 2017.

5.3 Spolupráce se středními školami

MVŠO dlouhodobě spolupracuje se středními školami Olomouckého kraje a zapojuje se do projektů podpory podnikavosti a ekonomické gramotnosti. V průběhu roku 2020 byla spolupráce se středními školami kvůli nastalé pandemii Covid-19 značně omezena a většina workshopů se nemohla realizovat. Pokud se mohly realizovat, bylo to se zapojením akademických pracovníků MVŠO, kteří odborné workshopy vedli přímo v prostorách středních škol. Na akademické půdě MVŠO proběhlo inspirativní setkání studentů s úspěšnými osobnostmi podnikatelské praxe. Cílem a tématem těchto aktivit byla především podpora a rozvoj kompetencí k podnikavosti mladé generace regionu Olomouckého kraje.

Konkrétní dlouhodobá spolupráce:

- Pořádání esejistické soutěže pro žáky ZŠ/SŠ „V Olomouckém kraji jsem doma. A vždy budu!“ s klíčovým cílem zapojit nastupující generaci do diskuse o rozvoji našeho regionu (2012 – dosud; v roce 2020 byla volba vítězů v každé kategorii formou on-line prezentací a slavnostní

vyhlášení vítězů bylo za účasti tří nejlepších týmů každého tématu v prostorách MVŠO. Pořádání podnikatelské soutěže „How to Start Up“ a projektového dne pro středoškoláky zaměřené na podnikavost a společensky odpovědná témata související s dlouhodobou udržitelností se v roce 2020 kvůli restrikcím souvisejícím s pandemií Covid-19 nemohlo uskutečnit, ale v následujícím roce jej opět plánujeme zrealizovat za účasti co největšího počtu studentů SŠ.

Vedle těchto aktivit realizuje MVŠO řadu dalších jednorázových aktivit a vzdělávacích programů pro střední školy regionu (přednáškové dny pro studenty SŠ na ekonomická a manažerská témata, přivání k vyžádaným přednáškám realizovaným na MVŠO, společenské akce, setkání s pedagogy...)

Komunikace se středními školami byla v roce 2020 ovlivněna pandemií COVID-19. MVŠO dosud spolupracovala s těmito středními školami Olomouckého kraje, se kterými předpokládá nadále pokračovat v navázaných aktivitách.

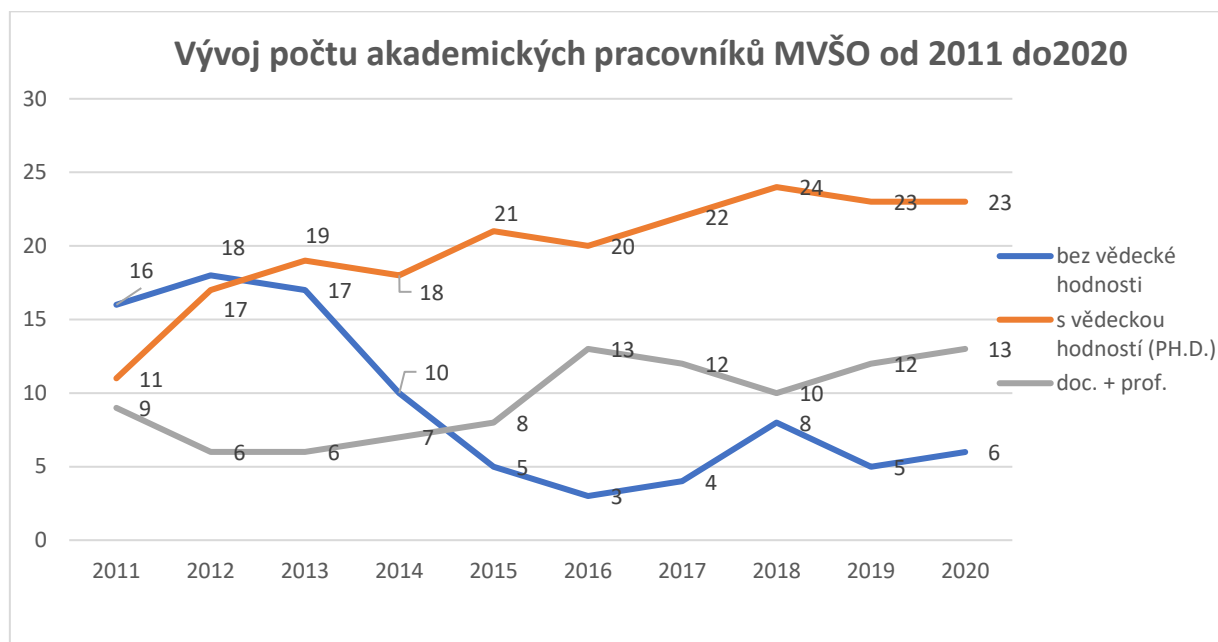
- Gymnázium Jakuba Škody, Přerov, Komenského 29
- Gymnázium, Hranice, Zborovská 293
- Gymnázium, Olomouc – Hejčín, Tomkova 45
- Gymnázium, Olomouc, Čajkovského 9
- Slovanské gymnázium, Olomouc, tř. Jiřího z Poděbrad 13
- Gymnázium, Šternberk, Horní náměstí 5
- Gymnázium, Uničov, Gymnazijní 257
- Gymnázium, Šumperk, Masarykovo náměstí 8
- Střední průmyslová škola Hranice
- Vyšší odborná škola a Střední průmyslová škola, Šumperk, Gen. Krátkého 1
- Hotelová škola Vincenze Priessnitze a Obchodní akademie Jeseník
- Obchodní akademie, Prostějov, Palackého 18
- Obchodní akademie, Olomouc, tř. Spojenců 11
- Obchodní akademie a Jazyková škola s právem státní jazykové zkoušky, Šumperk, Hlavní třída 31
- Střední odborná škola, Šumperk, Zemědělská 3
- Střední škola logistiky a chemie, Olomouc, U Hradiska 29
- Střední škola polygrafická, Olomouc, Střední novosadská 87/53

6. Akademičtí pracovníci

6.1 Personální zabezpečení

MVŠO se snaží o soustavný rozvoj a zkvalitňování svého pracovního kolektivu. Jeho složení je založeno na koexistenci zkušených akademických pracovníků a mladých perspektivních zaměstnanců. Díky tomu se MVŠO pyšní fungujícím vědeckým a pedagogickým zázemím, u kterého je nejen zajištěna vysoká kvalita stávající práce, ale díky mentoringu mladších akademiků i stabilita výstupů MVŠO v následujících letech. Struktura pracovního kolektivu se v průběhu historie školy zásadním způsobem zkvalitňuje, a to především s ohledem na odpovídající akademickou úroveň a odbornost formulovanou v kontextu studijní profilace školy a potřeb regionu. MVŠO se v posledních letech zaměřila zejména na vytváření pedagogicko-vědeckých týmů soustředících se na řešení témat definované odborností

školy a jejich promítání pro výuky tak, aby odborný profil akademických pracovníků s vědeckou hodnotí odpovídal akreditovaným studijním oborům a profilům absolventů MVŠO a dalším akreditačním záměrům MVŠO.



Tab. 6.1: Akademičtí a vědečtí pracovníci a ostatní zaměstnanci celkem (průměrné přepočtené počty*)

Moravská vysoká škola Olomouc, o.p.s.	Akademičtí pracovníci							
	CELKEM akademičtí pracovníci	Profesoři	Docenti	Odborní asistenti	Asistenti	Lektoři	Vědečtí, výzkumní a vývojoví pracovníci podílející se na pedagog. činnosti	Mimořádní profesoři
Fakulta 1 (název)*****	29,320	0,580	7,410	18,500	2,830			
Počty žen na fakultě 1	13,370	0,000	3,380	8,160	1,830			
Fakulta 2 (název)*****	0,000							
Počty žen na fakultě 2	0,000							
Ostatní pracoviště celkem	0,000							
Počty žen na ostatních pracovištích	0,000							
CELKEM	29,320	0,580	7,410	18,500	2,830	0,000	0,000	0,000
Celkem žen	13,370	0,000	3,380	8,160	1,830	0,000	0,000	0,000

6.2 Věková struktura akademických a vědeckých pracovníků

Na MVŠO v roce 2020 pokračoval díky systematické personální práci probíhající trend personální obměny, který se zaměřil především na:

- Zásadní tlak na personální rozvoj akademických pracovníků a získávání vědeckých hodností.
- Zvyšování loajality a poměru pracovníků plně stabilizovaných na MVŠO
- Nábory věkově mladších kolegů s akademickými hodnostmi docent
- Upřesňující se odbornost pracovníků v souladu s definovanými tématy odborné profilace školy ve vědě a výzkumu a akreditačními záměry vysoké školy. Odborný profil lépe odpovídá studijnímu programu a definovaným excelencím školy.

Tab. 6.2: Věková struktura akademických, vědeckých a ostatních pracovníků (počty fyzických osob*)

Mora vská vysok á škola Olom ouc, o.p.s.	Akademičtí pracovníci												Vědečtí a odborní pracovníci**						Ostatní zaměstnanci****		CELKEM	z toho ženy			
	Profesoři		Docenti		Odborní asistenti		Asistenti		Lektoři		Vědečtí, výzkumní a vývojoví pracovníci nadléhající se na		Mimořádní profesoři		Postdoktorandi ("postdok")**		Vědečtí pracovníci nespadající do		Ostatní vědečtí, výzkumní a				Ostatní zaměstnanci****		
	CELKEM	ženy	CELKEM	ženy	CELKEM	ženy	CELKEM	ženy	CELKEM	ženy	CELKEM	ženy	CELKEM	ženy	CELKEM	ženy	CELKEM	ženy	CELKEM	ženy			CELKEM	ženy	
do 29 let					1	1	3	1													1	0	7	4	9
30-39 let			1		1	4	8														1	1	1	2	1
40-49 let			8	4	5	3	2														4	4	4	9	1
50-59 let			2	1	1	1	1	1													1	1	1	5	4
60-69 let	1		1	1	1																1	1	1	4	2
nad 70 let					1																			1	0
CELKE M	1	0	2	6	3	3	6	2	0	0	0	0	0	0	0	0	0	0	0	0	7	3	6	4	4

6.3 Rozvoj pedagogických dovedností akademických pracovníků

V uplynulém roce proběhla rozsáhlé školení akademických pracovníků zaměřená především na digitalizaci výuky, ovládání elektronických nástrojů a specifik on-line výuky.

Akademičtí pracovníci také absolvovali nácvik prezentačních dovedností před kamerou realizované expertní dodavatelskou firmou.

Velký důraz je rovněž kladen na jazykovou vybavenost a kompetentnost všech akademických i administrativně-organizačních pracovníků. Za tímto účelem probíhá pravidelná výuka pro všechny zaměstnance školy v anglickém jazyce dle úrovně pokročilosti.

6.4 Počty akademických pracovníků podle rozsahu pracovních úvazků a nejvyšší dosažené kvalifikace

Tab. 6.3: Počty akademických a vědeckých pracovníků podle rozsahu pracovních úvazků a nejvyšší dosažené kvalifikace (počty fyzických osob dle rozsahu úvazků)												
Moravská vysoká škola Olomouc, o.p.s.	Akademičtí pracovníci								Vědečtí pracovníci*	CELKE M	z toho ženy	
Fakulta 1 (název)*												
	prof.		doc.		DrSc., CSc., Dr., Ph.D., Th.D.		ostatní					
Rozsahy úvazků	CELKE M	ženy	CELKE M	ženy	CELKE M	ženy	CELKE M	ženy	CELKE M	ženy		
do 0,3			2	2			1				3	2
0,31–0,5			6	1	4	2	3	1			13	4
0,51–0,7											0	0
0,71–1	1		4	3	19	11	2	1			26	15
více než 1											0	0
VŠ CELKEM	1	0	12	6	23	13	6	2	0	0	42	21

6.5 Vedoucí pracovníci

V roce 2020 bylo ve strukturách MVŠO 25 vedoucích pracovníků, z nichž 11 bylo žen. Genderově vyvážená struktura je dokladem důsledné implementace zásady rovnosti příležitosti, která je na MVŠO prosazována.

Tab. 6.4: Vedoucí pracovníci (fyzické osoby)

Moravská vysoká škola Olomouc, o.p.s.	Rektor/Děkan	Prorektor/Proděkan	Akademický senát	Vědecká/umělecká/akademická rada	Kvestor/ Tajemník**	Správní rada	Ředitel ústavu, vysokoškolského zemědělského nebo lesního statku	Vedoucí pracovník katedry/institutu/výzkumného pracoviště****	Vedoucí pracovníci CELKEM *****
<i>Vysoká škola (název) - úroveň VŠ/rektorátu, nikoliv údaje za součásti VŠ</i>	1	3	3	17		3			27
<i>z toho ženy</i>	1	3	1	4		1			10
<i>Fakulta 1 (název)*</i>								5	5
<i>z toho ženy</i>								3	3
<i>Fakulta 2 (název)*</i>									
<i>z toho ženy</i>									
<i>Vysokoškolské ústavy a zemědělské nebo lesnické statky</i>									
<i>z toho ženy</i>									
<i>Ostatní pracoviště celkem***</i>									
<i>z toho ženy</i>									
<i>Fakulty*, vysokoškolské ústavy a ostatní pracoviště celkem</i>								5	5
<i>z toho ženy</i>								3	3
Vysoká škola CELKEM*****	1	3	3	17		3	0	5	32
z toho ženy	1	3	1	4		1	0	3	13

6.6 Počty akademických pracovníků s cizím státním občanstvím

MVŠO se v rámci procesu internacionalizace snaží do svých řad přilákat i zahraniční akademiky, kteří mohou studentům nabídnout rozvoj nejen v oblasti jazykových kompetencí, ale především v návaznosti na akreditované obory přinášejí tvůrčí a metodologickou rozmanitost, která se odráží na směřování studentů a jejich případném uplatnění v praxi. Přítomnost zahraničních akademiků a jejich přístupů k výuce se tak odráží i na hospodářském rozvoji regionu, když jsou do praxe přenášeny poznatky doposud opomíjené.

Tab. 6.5: Akademičtí a vědeckí pracovníci s cizím státním občanstvím (průměrné přepočtené počty***)**

Moravská vysoká škola Olomouc, o.p.s.	Akademičtí pracovníci					Vědeckí a odborní pracovníci**			Ostatní zaměstnanci*****
	Profesoři	Docenti	Odborní asistenti	Asistenti	Lektoři	Vědeckí, výzkumní a vývojoví pracovníci podílející se na pedagog.	Postdoktorandi ("postdok")***	Vědeckí pracovníci nespádající do ostatních kategorie	
VŠ CELKEM									
<i>v tom: Německo</i>									
<i>Polsko</i>									
<i>Rakousko</i>									
<i>Slovensko</i>									
<i>ostatní státy EU</i>									
<i>ostatní státy mimo EU</i>			2						2
<i>ženy z celkového počtu (bez ohledu na státní občanství)</i>			2						2

6.7 Počty docentů a profesorů jmenovaných v roce 2020

V roce 2020 nebyl žádný z našich akademických pracovníků jmenován docentem. U jednoho z našich interních a jednoho z našich externích pracovníků probíhá habilitační řízení. Zároveň dva další naši interní pracovníci směřují k zahájení habilitačního řízení.

Tab. 6.6: Nově jmenovaní docenti a profesoři (počty)

Moravská vysoká škola Olomouc, o.p.s.	Počet			Věkový průměr nově jmenovaných***
	Na dané VŠ*		Kmenoví zaměstnanci VŠ jmenovaní na jiné VŠ**	
	Celkem	Z toho kmenoví zaměstnanci dané VŠ		
Fakulta 1 (název)****				
Profesoři jmenovaní v roce 2020	0	0	0	
z toho ženy				
Docenti jmenovaní v roce 2020	0	0	0	
z toho ženy				
Fakulta 2 (název)****				
Profesoři jmenovaní v roce 2020				
z toho ženy				
Docenti jmenovaní v roce 2020				
z toho ženy				
CELKEM profesoři	0	0	0	
z toho ženy				
CELKEM docenti	0	0	0	
z toho ženy				

6.8 Kariérní růst akademických pracovníků

V souladu se zásadami HR Award, ke kterým se MVŠO hlásí je vytvořena nová pozice Kariérního a rozvojového poradce jehož hlavní náplní práce je podpora a směřování začínajících výzkumných pracovníků k dokončení doktorandského typu studia nebo k habilitačnímu řízení, plánování kariérního postupu akademických pracovníků včetně konkrétních dílčích kroků a řízení kariérního růstu, koordinace publikační činnosti výzkumných pracovníků ve fázi přípravy, tvorby i recenzního řízení, doporučování účasti na odborných konferencích, pomáháním se zapojením do projektů.

V uplynulém roce proběhl trénink akademických pracovníků ve vystupování na veřejnosti a před kamerou.

Velký důraz je rovněž kladen na jazykovou vybavenost a kompetentnost všech akademických i administrativně-organizačních pracovníků. Za tímto účelem probíhá pravidelná výuka pro všechny zaměstnance školy v anglickém jazyce dle úrovně pokročilosti.

6.9 Podpora rodičů mezi zaměstnanci

MVŠO dlouhodobě zastává vstřícný postoj k zaměstnancům, kteří mají ve své péči malé děti nebo jsou právě na mateřské či rodičovské dovolené. Všichni tito zaměstnanci se mohou zúčastňovat života školy v takovém rozsahu, o který mají zájem. Samozřejmostí je také možnost jejich účasti na odborných školeních nebo konferencích. Skloubení rodičovských povinností s kariérami, případně akademickým růstem umožňuje nejen flexibilní pracovní doba, ale i využívání zkrácených pracovních úvazků. V případě rodičovských dovolených je zaměstnanci také hojně využívána možnost spolupráce na dohody o práci konané mimo pracovní poměr. Dokladem spokojenosti zaměstnanců v oblasti „Podpory rodičů mezi zaměstnanci“ je pozitivní hodnocení tohoto postoje firmy ze strany zaměstnanců.

6.10 Genderová problematika

Koncepce genderové problematiky není řešena v samostatném dokumentu, ale je nedílnou součástí politiky školy. Genderově vyvážený přístup k zaměstnancům je obsahem Pracovního řádu i interního dokumentu Hodnoty, kultura a etický kodex. V roce 2020 MVŠO získala mezinárodní ocenění HR Award, jehož nedílnou součástí je také dodržování genderově vyváženého přístupu k zaměstnancům. Při nástupu nových zaměstnanců do pracovního poměru je součástí nástupního školení i informování o zásadách rovného přístupu ke všem zaměstnancům. Obsahem tohoto školení je i poskytnutí návodu, jak postupovat v případě sexuálního a genderově podmíněného obtěžování. V takovém případě má každý zaměstnanec možnost se obrátit na svého přímého nadřízeného a na členy Etické komise. V jejich kompetenci je zakročit vůči takto nevhodnému chování. Z dostupných šetření mezi zaměstnanci školy vyplývá, že je v současné době atmosféra na pracovišti vnímána jako velmi přátelská, bez náznaku diskriminace nebo nevhodného chování.

7. Internacionalizace

7.1 Zapojení vysoké školy do mezinárodních vzdělávacích programů vč. mobility

V roce 2020 byla mezinárodní spolupráce poznamenána pandemií koronaviru.

Již zavedený program Erasmus+, který zahrnuje obousměrné studentské a zaměstnanecké mobility byl tentokrát realizován v omezené podobě. I přes nepříznivou situaci se nám však podařilo úspěšně zrealizovat řadu mezinárodních aktivit. Jednou z nich byl již 6. ročník výukového programu v délce jednoho trimestru pro kadety prestižní vojenské rakouské školy (Theresian Military Academy) v oblasti informačně-komunikačních technologií a cybersecurity. MVŠO pružně zareagovala na vládní nařízení a převedla dle potřeby výuku do online podoby.

V dubnu 2020 vzhledem k pandemii bohužel nemohl proběhnout pátý ročník „Erasmus+ International Weeku“, jehož součástí je i mezinárodní vědecká konference „International Days of Science“, nicméně díky rychlému přechodu celé školy do online světa se nám v říjnu podařilo zrealizovat obdobnou mezinárodní aktivitu, a to Erasmus+ Days. Během Erasmus+ Days proběhlo několik aktivit, které měly za cíl upozornit studenty na možnosti programu Erasmus+, možnost studia v zahraničí a zároveň dát studentům příležitost vyzkoušet si například společnou výuku se studenty z partnerské zahraniční univerzity.

I přes z pandemie vyplývající omezení se nám v roce 2020 podařilo navázat nová partnerství, a to především ve Velké Británii a Spojených státech amerických. Na základě těchto partnerství jsme zajistili aplikaci pro výuku angličtiny VŠ studentů a akademiků, rozjednali potenciální franšizu zahraničního studijního oboru a předjednali možnost spolupráce formou MicroHubu. V návaznosti na tyto skutečnosti jsme v roce 2020 také pokračovali v komunikaci s partnerskými institucemi v Indii a Číně a začali se připravovat na nábor mezinárodních studentů.

Koncem roku se nám také podařilo s univerzitou v Petrohradě zrealizovat dva online webináře. S využitím multimediálního centra přímo v BEA kampusu jsme vytvořili úvodní video k sérii cross-cultural workshopů, které následně mají probíhat v 1. polovině roku 2021.

Co se zahraničních Erasmus+ projektů týče, MVŠO také úspěšně zrealizovala další etapu projektu Spationomy. S ohledem na pandemii COVID-19 probíhala veškerá jednání a aktivity v rámci projektu online. Interaktivní akce se studenty (letní školy) byly přesunuty do akademického roku 2021/2022.

Během celého roku jsme se průběžně účastnili online aktivit našich partnerů (kterých díky pandemii bylo velké množství), a to především asociace European Association for International Education (EAIE), jíž jsme členy. Tyto aktivity byly primárně zaměřeny na novinky z oblasti digitalizace, trendy v online výuce, úskalí výuky v online prostoru a celkově na návody, jak v nově vzniklé situaci jako VŠ fungovat.

Cílem MVŠO je, aby mezinárodní spolupráce školy byla pestrá a vyvážená, proto se systematicky zaměřuje na rozvoj partnerství v různých zemích světa. Následně se pak snaží v maximální míře zajistit transfer zkušeností a znalostí, a tedy přínos zahraničního know-how do ČR, respektive regionu.

Aktuální přehled sjednaných mezinárodních partnerství:

Erasmus+:

- Hasselt University (Belgie)
- Technical University of Varna (Bulharsko)
- Business School PAR (Chorvatsko)
- Institute of Technology Carlow (Irsko)
- Utena University of Applied Sciences (Litva)
- Budapest Business School – College of Finance and Accountancy (Maďarsko)
- Budapest Business School – Zalaegerszeg College of Business Administration (Maďarsko)
- Óbuda University (Maďarsko)
- Nordhausen University of Applied Sciences (Německo)
- DHBW Villingen – Schwenningen (Německo)
- Ruhr-Universität Bochum (Německo)
- University of Economics and Humanities (Polsko)
- WSB University (Polsko)
- University of Opole (Polsko)
- Siedlce University of Natural Sciences and Humanities (Polsko)
- European University of Business (Polsko)
- Pomeranian University in Słupsk (Polsko)
- Jagiellonian University in Kraków (Polsko)
- University of Economics in Katowice (Polsko)
- University of Social Sciences (Polsko)
- Polytechnic Institute of Guarda (Portugalsko)

- University of West Attica (Řecko)
- University of Macedonia – Department of Applied Informatics (Řecko)
- Theresan Military Academy (Rakousko)
- J. SELYE University (Slovensko)
- Slovak University of Agriculture in Nitra – Faculty of Economics and Management (Slovensko)
- University of Maribor – Faculty of Economics and Business (Slovinsko)
- ESERP Business School (Španělsko)
- Dokuz Eylül University (Turecko)
- Yildirim Beyazit University Ankara (Turecko)
- Istanbul Gelisim University (Turecko)
- Sakarya University (Turecko)
- Adana Alparslan Turkes Science and Technology University (Turecko)

Mimo Erasmus+:

- Guangzhou College of South China University of Technology (Čína)
- Guangzhou College of Technology and Business (Čína)
- City College (Čína)
- Saint Petersburg State University of Economics (Rusko)
- Institute of World Economy and Business (International School of Business) - Peoples' Friendship University of Russia (RUDN University; Rusko)
- Kalashnikov Izhevsk State Technical University (Rusko)
- Udmurt State University (Rusko)
- National University of Water and Environmental Engineering (Rivne; Ukrajina)
- St. Francis College, Brooklyn Heights, NY (USA)
- University of Wolverhampton (VB)

MVŠO také intenzivně pracuje na tom, aby se mohla účastnit mezinárodního trhu vzdělávání. V roce 2020 jsme získali akreditaci navazujícího magisterského studijního programu Economics and Management v anglickém jazyce.

Tab. 7.1: Zapojení vysoké školy do programů mezinárodní spolupráce (bez ohledu na zdroj financování)

Moravská vysoká škola Olomouc, o.p.s.	H2020/ 7. rámcový program EK		Ostatní	CELKEM
	CELKEM	Z toho Marie-Curie Actions		
Počet projektů*	1			1
Počet vyslaných studentů**	2			2
Počet přijatých studentů***	17			17
Počet vyslaných akademických a vědeckých pracovníků****	1			1

Počet přijatých akademických a vědeckých pracovníků*****	2			2
Dotace v tis. Kč*****	227			227

Tab. 7.2: Mobilita studentů, akademických a ostatních pracovníků podle zemí*** (bez ohledu na zdroj financování) (vysoká škola bez dalšího zásahu pouze vyplní tabulku příslušnými hodnotami)**

Moravská vysoká škola Olomouc, o.p.s.	Počet vyslaných studentů*						CELKEM za zemi
	Celkem	Z toho absolventské	Počet přijatých	Počet vyslaných	Počet přijatých akademických	Počet vyslaných ostatních	
Země							
Rakouská republika			12			1	13
Slovenská republika	1				2		3
Spolková republika Německo	1	1					1
Turecká republika			5				5
CELKEM	2	1	17		2	1	22

7.2 Metodika kreditového hodnocení studia na zahraničních školách v rámci programu Erasmus+

Studenti MVŠO mají možnost uznání předmětů absolvovaných během jejich zahraničního pobytu v rámci programu Erasmus+. Pravidla pro uznávání kreditů získaných v rámci studentských mobilit vycházejí ze Směrnice Erasmus+, která stanovuje několik závazných pravidel, která podmiňují možnosti uznání kreditového hodnocení. Předměty mohou být uznány za předpokladu, že svou náplní korespondují se studijním plánem MVŠO a s přihlédnutím k jejich typu jsou studentovi na základě Dohody o nahrazení a plnění předmětů uznány v kategoriích A, B, případně C. MVŠO uzná předměty za předpokladu, že student splní podmínky pro absolvování předmětu v rozsahu, který stanovuje partnerská instituce. Kreditová hodnota všech předmětů ECTS (Evropského kreditního systému/ European Credit Transfer System) je uznávána jako skutečná hodnota převodem na předměty zařazené ve studijních plánech na MVŠO. Tato pravidla se vztahují i na zahraniční studenty, kteří v rámci svých mobilit přijíždějí na MVŠO.

7.3 Integrace zahraničních členů akademické obce do života školy

Zahraníční členové akademické obce z partnerských univerzit MVŠO se stále více zapojují do chodu MVŠO zejména jako členové akademické rady MVŠO a účastní se mezinárodních aktivit školy (v tomto roce místo Erasmus+ International Weeku a mezinárodní vědecké konference IDS spíše Erasmus+ Days, webinářů atd.).

7.4 Podpora zahraničních mobilit akademických a neakademických pracovníků

MVŠO klade velký důraz na internacionalizaci a mezinárodní spolupráci. K podpoře a financování zahraničních mobilit akademických a neakademických pracovníků využíváme primárně program Erasmus+. Dále realizujeme mobility (konference a stáže) v rámci jednotlivých projektů aktuálně např. ROKA, který nám byl schválen od roku 2019 na 3 roky, TAČR, atd. V neposlední řadě podporujeme primárně akademické pracovníky ve výjezdech na odborné konference v souladu s jejich odborností uhrazením nákladů, konferenčních poplatků atp. Vlivem pandemie k výše uvedeným možnostem přibyla široká škála online neboli virtuálních mobilit a konferencí, kdy řada akademiků měla možnost se právě do těchto aktivit zapojit.

7.5 Aktivity posilující internacionalizaci činností MVŠO a zapojení do mezinárodních konsorcií, projektů

MVŠO každoročně v dubnu pořádá mezinárodní Erasmus+ týden v rámci kterého probíhá mezinárodní konference International Days of Science. Během tohoto týdne probíhá výuka zahraničních vyučujících pro studenty MVŠO, doprovodný kulturně poznávací program a již zmíněná vědecká konference, které se v minulém roce zúčastnilo na 50 odborníků nejen z Evropy, ale také Ruska a Číny. Vzhledem k tomu, že v první fázi pandemie jsme ještě neměli možnosti realizovat tuto aktivitu online, zrealizovali jsme na podzim aktivitu Erasmus+ Days, do které se zapojili jak akademici, tak studenti MVŠO. Mezi studenty byla úspěšná např. aktivita ve spolupráci s polskou partnerskou univerzitou Siedlce University, kdy proběhla společná online výuka právě pro studenty MVŠO a této univerzity. Úspěch akce potvrzuje zvýšený zájem studentů z polské univerzity studovat v rámci programu Erasmus+ na MVŠO. Erasmus+ Days se také např. zúčastnili aktuální Erasmus+ studenti z Turecka, kteří měli možnost účastníkům prezentovat svou domovskou univerzitu nebo došlo k propojení akademiků a studentů MVŠO s partnerskou tureckou univerzitou během práce na společném článku.

MVŠO má kromě partnerství v rámci Erasmus+ rozsáhlé vazby a aktivity i v dalších zemích např. Rusku a Číně. Mimo pandemii pravidelně organizuje studijní a kulturně-poznávací pobyty pro zahraniční studenty z těchto zemí. V roce 2020 jsme pro udržení kontinuity spolupráce naplánovali online podobu těchto aktivit. Pro Čínské partnery jsme natočili úvodní cross-cultural video, na které bude navazovat série dalších online cross-cultural workshopů v roce 2021 a připravili jsme harmonogram a obsah dalších online aktivit. Rektorka se také aktivně zúčastnila konference pořádané partnerskou univerzitou v Číně. Po úvodních úspěšných webinářích s univerzitou v Petrohradě byla naplánována a částečně již v roce 2020 zrealizována další série webinářů. Zbylé webináře budou realizovány v LS 2020/2021.

V roce 2020 se MVŠO ve spolupráci s Olomouckým klastrem inovací a Česko-izraelskou smíšenou obchodní komorou také podařilo úspěšně zrealizovat již 2. ročník Česko-izraelských inovačních dnů s hojnou mezinárodní účastí, tentokrát v online podobě. On-line konference byla zaměřena na praktické otázky spolupráce nemocnic, akademických institucí a firem při zlepšování zdravotní péče pomocí nových technologií a digitalizace. S ohledem na nouzový stav byl zvolen otevřený digitální formát konference, aby si každý zájemce především z řad lékařů a zdravotníků mohl vybrat, kdy a jaké prezentace chce sledovat.

MVŠO je aktivní také v oblasti mezinárodních projektů, stále pokračujeme v úspěšném projektu Spationomy, který byl již několikrát zmíněn jako příklad dobré praxe.

I v roce 2020 MVŠO čerpala ze svých networkingových kontaktů, a to platformy NICE Network (<http://nice-network.net/>), což je sdružení škol se zaměřením na business vzdělávání a platformy pro mezinárodní vzdělávání European Association for International Education (EAIE) <https://www.eaie.org/>, které nabídly svým členům řadu online aktivit se zaměřením na internacionalizaci a mezinárodní spolupráci.

Aby konstantně docházelo ke zvyšování jazykové úrovně všech pracovníků MVŠO, což je základním předpokladem pro internacionalizaci, probíhaly i v roce 2020 intenzivní kurzy angličtiny pro zaměstnance. Dle situace kurzy probíhaly buď prezenčně, nebo většinou v online podobě.

8. Výzkumná, vývojová, umělecká a další tvůrčí činnost

Vědecko-výzkumná a tvůrčí činnost patří mezi klíčové aktivity školy. Odborná orientace výzkumu MVŠO se v roce 2020 prohloubila v následujících klíčových oblastech (excelencích):

- Podnikání a inovace;
- Smart Healthcare Innovations;
- Hospodářství regionu;
- Digitalizace;
- CSR (společenská odpovědnost firem).

8.1 Vědecké konference (spolu)pořádané MVŠO

V dubnu roku 2020 byl plánován 4. ročník mezinárodní vědecké konference International Days of Science (IDS), který se nakonec kvůli pandemii COVID -19 neuskutečnil. Protože příprava konference začala na podzim 2019 a recenzní řízení všech zaslaných příspěvků proběhlo ještě před pandemií COVID-19, rozhodl se organizační výbor konference vydat alespoň sborník příspěvků, které úspěšně prošly recenzním řízením. Výstupem z plánované konference tak byl recenzovaný sborník IDS 2020, který obsahoval 18 příspěvků a vyšel jak v elektronické, tak v tištěné podobě.

Tab. 8.1: Konference (spolu)pořádané vysokou školou (počty)				
Moravská vysoká škola Olomouc, o.p.s.	S počtem účastníků vyšším než 60		Mezinárodní konference**	
	Fyzické***	Virtuální***	Fyzické***	Virtuální***
<i>Fakulta 1 (název)*</i>	0	0	0	0
<i>Fakulta 2 (název)*</i>				
<i>Ostatní pracoviště celkem</i>				
CELKEM	0	0	0	0

8.2 Propojení tvůrčí činnosti s činností vzdělávací

Tvůrčí činnost a dlouhodobé rozvíjení excelencí školy jsou nezbytnou podmínkou pro získání nových akreditací a reakreditaci stávajících studijních programů školy. Propojení tvůrčí činnosti se vzdělávací činností se promítá zejména v oblasti publikační činnosti a při sdílení znalostí a nových poznatků získaných při řešení projektů se studenty školy.

Mezi opatření, přijatá za účelem posílení propojení tvůrčí činnosti s činností vzdělávací, které vedení MVŠO realizovalo v roce 2020, lze zahrnout:

- Stanovení minimálních požadavků na garanty studijních programů a odborné garanty v oblastech publikační činnosti, podávání projektů, aktivní účasti v excelenčních a projektových týmech a vědecké mezinárodní spolupráci.
- Probíhala aktualizace „Směrnice k přípravě a realizaci rozvojových a vědecko-výzkumných dotačních projektů“ s cílem nastavení a specifikace oblasti finanční motivace akademických pracovníků k podávání kvalitních projektů VaV, která je nastavena tak, aby podnítila zájem akademických pracovníků o podávání projektů a aktivní účast na jejich řešení. Součástí řešitelských týmů mohou být studenti v roli pomvědů, výsledky projektů jsou sdíleny se studenty v rámci pravidelné výuky a obecně vzdělávací činnosti.
- Systematické zapojování studentů, jako pomocných vědeckých pracovníků, do tvůrčí činnosti školy, ať už formou spoluautorství publikačních výstupů při společné tvůrčí činnosti s akademickými pracovníky školy či ve formě zapojení (členové projektového týmu) v projektech podávaných v rámci nově vzniklé Interní grantové agentury (viz bod 8.4). Studenti školy jsou při zapojení do tvůrčí činnosti školy finančně podporováni z titulu činnosti pomvěda a/nebo člena řešitelského týmu projektu IGA.

8.3 Spolupráce s aplikační sférou

8.3.1. Spolupráce s aplikační sférou na tvorbě a přenosu inovací

MVŠO je součástí BEA campusu Olomouc (Business – Education – Acceleration), v rámci kterého je zapojena především do vzdělávacích aktivit souvisejících s rozvojem podnikavosti a startem podnikání a vědecko-výzkumné podpory inovačních aktivit. BEA centrum umožňuje výchovu expertních a manažerských skupin a následnou podporu synergických efektů malých a středních podniků v regionu.

MVŠO považuje za nezbytné aktivně a plnohodnotně se podílet na procesu hospodářského a společenského růstu regionu, proto se od roku 2010 podílí na realizaci Regionální inovační strategie (RIS). Regionální spolupráce se postupně rozvíjí v několika rovinách:

- účast na významných projektech Olomouckého kraje,
- zapojení do tvorby integrovaného plánu rozvoje města,
- Členství a spolupráce s Okresní hospodářskou komorou,
- aktivity v rámci platformy Business in the Society (sdružení podnikatelských subjektů olomouckého regionu aplikujících principy společenské odpovědnosti).

Členy Akademické rady MVŠO jsou i zástupci významných firem a institucí, v roce 2020 to konkrétně byli:

- Ing. Tomáš Jelínek, Ph.D. – ředitel, DBM
- Bc. Vlastimil Navrátil, MBA – jednatel, Linser Industry Service, s. r. o.
- Petr Novák – jednatel, Koyo Bearings Česká republika s.r.o.
- Bc. Josef Tesařík jr., MBA – obchodní ředitel, TESCO SW
- prof. MUDr. Roman Havlík, Ph.D. – ředitel Fakultní nemocnice Olomouc
- RNDr. Ida Wiedermannová, MBA – jednatelka, Bohemian Fantasy

Jejich role je cenná především v oblasti odborné spolupráce a strategického směřování školy.

8.4 Zapojení studentů do tvůrčí činnosti MVŠO

Studenti jsou zapojeni do tvůrčí činnosti školy převážně formou projektů IGA či jako povědci na ústavech.

V roce 2019 vznikla na MVŠO Interní grantová agentura (IGA) MVŠO. Tato agentura je zaměřena na podporu projektů specifického vysokoškolského výzkumu, který provádí studenti navazujícího magisterského studia a akademičtí pracovníci MVŠO. Standardní doba řešení vybraných projektů je jeden rok.

V roce 2020 probíhalo na MVŠO řešení 3 IGA projektů – 2 IGA projekty byly vybrány k podpoře v roce 2019, jeden z projektů byl vybrán k podpoře na podzim 2020. Jedná se o následující projekty:

IGA MVŠO_01_2019/2020 - Srovnání vybraných ukazatelů životní úrovně v České republice a v dalších zemích. Řešitelé projektu Ing. Eva Jílková, Ph.D. a Bc. Štěpánka Titzová. Jedním z výstupů projektu byl článek, který vyšel ve sborníku konference IDS 2020: Titzová, Š., Jílková, E., Pavlačková, M. 2020. The Comparison of Average Wages in the Czech Republic and Other Countries. In: Zimmermannová, J. (ed.). *Proceedings of the International Scientific Conference International Days of Science 2020*. Olomouc: Moravian Business College Olomouc, 2020, s. 129-136. ISBN 978-80-7455-048-3

IGA MVŠO_02_2019/2020 - CSR (Společenská odpovědnost organizací) a město Olomouc. Řešitelé: PhDr. Dana Bernardová, Ph.D., Mgr. Martin Fink, doc. et doc. PhDr. Mgr. Kateřina Ivanová, Ph.D. a Bc. Vanda Hoffmannová, Bc. Josef Polzer, Bc. Diana Navrátilová. Z důvodu pandemie byl termín pro finalizaci projektu prodloužen do května 2021.

IGA MVŠO_03_2020/2021 - Zhodnocení inovačních aktivit a identifikování faktorů bránících jejich realizaci u malých a středních podniků v Olomouckém kraji. Řešitelé doc. Ing. Jindra Peterková, Ph.D., Ing. Štefan Kolumber, Ph.D., Bc. Adam Najvárek, Bc. Filip Zaoral, Bc. Karolína Borovcová.

8.5 Účelové finanční prostředky na výzkum, vývoj a inovace

V roce 2020 se MVŠO podílela jako spoluřešitel na řadě aplikovaných projektů spolufinancovaných zejména z operačního programu Ministerstva průmyslu a obchodu OP PIK. MVŠO dále realizovala rozvojové projekty EDULAM, ROKA a IKAPOK a jeden mezinárodní projekt Spationomy 2.0. Podrobnosti o řešených projektech jsou uvedeny v následující tabulce.

Řešitel/ spoluřešitel	Názvy grantů a projektů získaných pro vědeckou, výzkumnou, uměleckou a další tvůrčí činnost v příslušné oblasti vzdělávání	Zdroj	Období
Přehled vědecko-výzkumných projektů			
Spoluřešitel	MedDiag	MPO	1. 1. 2018 – 31. 10. 2020
Spoluřešitel	SMARTHOME	MPO OP PIK	1.3.2017 – 29.2.2020
Spoluřešitel	Index společenské odpovědnosti	TAČR	01. 02. 2019 – 31. 01. 2022
Spoluřešitel	EFAS Season One	MPO OP PIK	01. 07. 2019 – 31.3.2021
Přehled rozvojových projektů			
Řešitel	EDULAM	MŠMT	1.8.2017 – 31.7.2020
Řešitel	ROKA – rozvoj kapacit pro výzkum a vývoj na Moravské vysoké škole Olomouc	MŠMT	01.09.2019 – 31.08.2022
Spoluřešitel	IKAPOK II	MŠMT	01. 11. 2020 - 31. 10. 2023
Řešitel	EDULAM II	MŠMT	01. 02. 2020 – 31. 12. 2022
Přehled mezinárodních projektů			
Řešitel	Spatialomy 2.0: Spatial and economic science in higher education – addressing the playful potential of simulation games	Erasmus+	01. 09. 2019 – 31. 08. 2022

8.6 Významné publikační výstupy vědecko-výzkumných projektů

Vědecká práce na MVŠO a s ní související publikační činnost se v roce 2020 zaměřila na problematiku, která je úzce spojena s akreditovanými obory. Z celkového výčtu publikovaných prací uvádíme ty nejvýznamnější.

Texty v časopisech s impakt faktorem – Web of Science

- Bernardová, D., Kašparová, K., Fink, M., Ivanová, K., Arkhangelska, T. 2020. Construction and Significance of Corporate Social Responsibility Indices – from Results to the Essence. *Organizacija*, 2020, 3, pp. 212-226. DOI: 10.2478/orga-2020-0014

- Burian, J., Macků, K., Zimmermannová, J., Nétek, R. 2020. Sustainable Spatial and Temporal Development of Land Prices: A Case Study of Czech Cities. *ISPRS Int. J. Geo-Inf.* 2020, 9(6), 396. DOI: <https://doi.org/10.3390/ijgi9060396>
- Macků, K., Caha, J., Pászto, V., Tuček, P. 2020. Subjective or Objective? How Objective Measures Relate to Subjective Life Satisfaction in Europe. *ISPRS Int. J. Geo-Inf.* 2020, 9, 320. DOI: <https://doi.org/10.3390/ijgi9050320>
- Pászto, V., Burian, J., & Macků, K. 2020. COVID-19 data sources: evaluation of map applications and analysis of behavior changes in Europe ' s population. *GEOGRAFIE*, 125(2), 3939. DOI: <https://doi.org/10.37040/geografie2020125020171>
- Pászto, V., Zimmermannová, J., Skaličková, J., Sági, J. 2020. Spatial Patterns in Fiscal Impacts of Environmental Taxation in the EU. *Economies* 2020, 8, 104.
- Pavlačková, M., Taddei, V. 2020. On the impulsive Dirichlet problem for second-order differential inclusions, *Electronic Journal of Qualitative Theory of Differential Equations* 13 (2020), 1-22. doi: 10.14232/ejqtde.2020.1.13
- Pavlačková, M., Ženčák, P. 2020. Dirichlet Boundary Value Problem for an Impulsive Forced Pendulum Equation with Viscous and Dry Frictions. *Appl Math* (2020). <https://doi.org/10.21136/AM.2020.0232-19>
- Zavadská, M., Morales, L., & Coughlan, J. 2020. Brent crude oil prices volatility during major crises. *Finance Research Letters*. 32, 101078. DOI: 10.1016/j.frl.2018.12.0263, pp. 212-226. DOI: 10.2478/orga-2020-0014

Texty v časopisech ERIH PLUS

- Pavlačková M., Pavlačka O. 2020. Application of Multi-Criteria Decision-Making Under Uncertainty in Personnel Selection of Academic Staff. *Economics Management Innovation*. 2020, 2, 55-64. ISSN 1805-353X. Available at: <http://www.emijournal.cz/>
- Kolumber, Š., Tkačíková, L., Menšík, M. 2020. Increasing the Competitiveness of Businesses by Using the Balance Scorecard Methodology. *Economics Management Innovation*. 2020, 3, 49-68. ISSN 1805-353X. Available at: <http://www.emijournal.cz/>
- Šebestová D. J., Pokorná, P., Krejčí, P. 2020. Determinants of Financial Literacy: Expectations and Real Behaviour of the Czech Businesses. *Economics Management Innovation*. 2020, 3, 69-80. ISSN 1805-353X. Available at: <http://www.emijournal.cz/>

Texty v zahraničních vědeckých recenzovaných časopisech

- Fink, M., Ivanová, K., Bernardová, D., Arkhangelska, T., Kašparová, K. 2020. Social Responsibility ETA Index 2019. *International Journal of Curriculum and Instruction* 2020. pp. 50-65. ISSN 1562-0506

Kapitola v knize

- Zavadská, M., Morales, L., & Andreosso-o'Callaghan, B. (2020). Is China's Dependency on Coal a Threat to Its Economic Development? *Sustainable Development and Energy Transition in Europe and Asia*, 9, 23-44. DOI: 10.1002/9781119705222.ch2
- Bernardová D., Ivanová K., Vitoslavská M., Rudolfová M. 2020. Integral Andragogy as the Selected Driving Force of the CSR Development in the twenty-first century. In: Mulej M., O'Sullivan G., Štrukelj T. (eds) *Social Responsibility and Corporate Governance*. Palgrave

Studies in Governance, Leadership and Responsibility. Palgrave Macmillan, Cham. https://doi.org/10.1007/978-3-030-44172-2_7

- Bernardova, D., Arkhangelska, T., Fink, M., Ivanová, K. Корпоративная социальная ответственность как компонент интеллектуального капитала компании. In. ЭКОНОМИКА И УПРАВЛЕНИЕ ИНТЕЛЛЕКТУАЛЬНЫМ КАПИТАЛОМ 35-42. ISBN 978-5-7310-4970-2

V roce 2020 publikovali akademičtí pracovníci MVŠO dosud nejvyšší počet článků v časopisech s IF indexovaných na Web of Science. To svědčí o kvalitativním posunu školy v oblasti vědy a výzkumu. V soutěži o nejlepší článek vyhrál článek dr. Závadské v časopise Finance Research Letters s IF 3,527.

	2012	2013	2014	2015	2016	2017	2018	2019	2020
Texty v časopisech s impakt faktorem – Web of Science	1	1	1	1	2	3	1	4	8
Texty v časopisech se SJR – SCOPUS	1	2	2	8	1	5	6	2	0
Texty v časopisech ERIH PLUS				2	3	2	3	5	3
Celkem	2	3	3	11	6	10	10	11	11

8.7 Další výzkumná, vývojová a tvůrčí činnost v roce 2020

V roce 2020 úspěšně pokračovalo vydávání vědecko-odborného časopisu EMI (Ekonomika – Management – Inovace) publikující původní recenzované vědecké a odborné statě, převážně na základě teoretické a empirické analýzy.

EMI je nezávislý odborný open access časopis, který se zaměřuje na publikování původních vědeckých článků, přehledových článků na bázi Literature Review, Scoping Review, Systematic Review a vědecké recenze nově publikovaných monografií nebo vědeckých článků v oblasti ekonomiky, managementu, informatiky a příbuzných vědních oborů.

Veškeré publikované články jsou zpřístupněny čtenářům zdarma. Časopis byl založen v roce 2009. Publikovány jsou příspěvky v anglickém, českém a slovenském jazyku. Časopis vychází v tištěné i online verzi. Plné texty článků jsou v elektronické verzi volně dostupné na webových stránkách časopisu www.emijournal.cz.

Časopis je evidován Ministerstvem kultury České republiky a je archivován Národní knihovnou ČR a má přiděleno ISSN.

V roce 2020 vyšlo v časopise EMI journal celkem 15 článků ve třech číslech, 8 jich bylo v anglickém jazyce, 5 v českém a 2 ve slovenském jazyce.

9. Zajišťování kvality a hodnocení realizovaných činností

MVŠO i v upevnila vnitřní systém řízení formou revize a novelizace vnitřních předpisů. Personální a organizační struktura byla posílena především v oblasti vnějších vztahů na úrovni budoucích obchodních aktivit a regionální spolupráce.

V říjnu 2020 získala MVŠO prestižní mezinárodní ocenění HR Award. Takto se zařadila mezi excelentní výzkumné instituce s evropským standardem v péči o zaměstnance, otevřenou a transparentní politikou výběrového řízení a vysokou úrovní pracovního prostředí. Získání certifikátu **HR Award** pro MVŠO znamená především zvýšení prestiže a atraktivity, zařazení do celoevropské sítě výzkumných institucí, zvýšení atraktivity pro zahraniční výzkumné pracovníky a zvýšení úrovně oblasti řízení lidských zdrojů.

Klíčovou roli v oblasti hodnocení kvality vzdělávání sehrává i Zpráva o vnitřním hodnocení kvality vzdělávací a tvůrčí a s nimi souvisejících činností vysoké školy. Dokument komplexně pojednává o stavu procesů probíhajících ve škole, ale například i o jejím hmotném zabezpečení.

Vnitřní systém hodnocení zajišťování kvality je plně implementován. Z hodnocení úrovně rozvoje školy a úrovně vnitřního řízení a komunikace vyplynuly následující silné stránky systému:

- Angažovanost vedení na systému vnitřního řízení a komunikace, znalost vedení v oblasti potřeb a nedostatků.
- Dobře zvládnutá a vnitřně akceptovaná synergie akademických a podnikatelských přístupů ve vnitřním řízení.
- Jasně definovaná pravidla vnitřní komunikace, systém vnitřních porad na všech úrovních řízení.
- Struktura a velikost pracovního kolektivu umožňující plnou informovanost všech zaměstnanců.
- Posílení systému vnitřního řízení o identifikaci a řízení rizik a příležitostí.

9.1 Vnitřní hodnocení kvality vzdělávání

Pro MVŠO, jako jednoho z klíčových subjektů podílejících se svými edukačními aktivitami na hospodářském rozvoji regionu, je klíčové vyhodnocování kvality vzdělávání. MVŠO má zavedený systém řízení odpovídající normě ISO 9001, v jehož rámci probíhá hodnocení kvality vzdělávání z velké části se opírající o komunikaci se studenty. Studenti mohou využít jak anonymních, tak i neanonymních možností ke svému vyjádření. MVŠO díky své malé velikosti a „rodinné atmosféře“ získává průběžně spontánní zpětnou vazbu od studentů i dalších partnerů školy a operativně na podněty reaguje. Mnohé problémy studentů jsou rovněž operativně řešeny v rámci každodenní činnosti prorektora pro studijní a pedagogické záležitosti. Orgánem, který sehrává nezastupitelnou úlohu v procesu evaluace kvality vzdělávání, je Akademický senát sestávající ze zaměstnanců a studentů školy.

10. Národní a mezinárodní excelence vysoké školy

MVŠO se zaměřuje na utužování interinstitucionálních vazeb, které výrazně dopomáhají k rozvoji excelence Moravské vysoké školy Olomouc.

MVŠO neustále zkvalitňuje a rozvíjí mezinárodní aktivity. Důkazem je zájem našich partnerů o prohlubování spolupráce a realizované nabídky ke společným projektům.

V roce 2020 MVŠO řešila mezinárodní projekt v rámci programu Erasmus+ Strategická partnerství: Spatial and economic science in higher education – addressing the playful potential of simulation games, který navazuje na předchozí mezinárodní projekt Spationomy, který byl v roce 2019 úspěšně ukončen. Na projektu spolupracuje pět vysokých škol – Moravská vysoká škola Olomouc, Univerzita Palackého v Olomouci, Ruhr-Universität Bochum, Univerzita v Mariboru a Utrecht University. Projekt se zaměřuje především na tzv. playful methods ve výukovém procesu, konkrétně se jedná o tzv. simulační hry s důrazem na vnesení vědeckých témat do herního modelu. Samotná simulační hra má za cíl atraktivně, v herním prostředí, zdokonalit znalosti, a hlavně dovednosti zúčastněných studentů. Tyto znalosti a dovednosti pokrývají obory geoinformatiky, geografie, business informatiky a ekonomie.

Moravská vysoká škola Olomouc také podala, v rámci výzev vyhlášených Grantovou agenturou ČR dva mezinárodní vědecké projekty – jeden s RUDN University Moskva (Rusko) a druhý s Maribor University (Slovinsko). Ačkoliv projekt s RUDN University Moskva nebyl přijat k podpoře, spolupráce s danou univerzitou nadále pokračuje a bude se prohlubovat například v rámci projektu „Rozvoj kapacit pro výzkum a vývoj na Moravské vysoké škole Olomouc“ (OP VVV), kde je naplánována stáž za účelem dalšího rozvoje vědecko-výzkumné spolupráce.

V roce 2020 byly stanoveny rovněž cíle v oblasti Internacionalizace studijního procesu – udržení a rozvoj programu Erasmus+, pravidelná každoroční realizace International Week a nastavení spolupráce a následná realizace studentských mobilit a mobilit akademických pracovníků s Čínou.

V akademickém roce 2020-2021 MVŠO společně s Petrohradskou státní ekonomickou univerzitou a Rostovskou státní ekonomickou univerzitou uskutečnila v rámci dohody o spolupráci sedm společných online webinářů na různá témata z oblasti ekonomiky a managementu.

Za MVŠO webináře realizovali Ing. Doc. Jarmila Zimmermannová, Ing. Richard Šmilňák, Ing. Lukáš Pavlík, Ph.D., Mgr. Vít Pászto, Ph.D., Ing. Omar Ameir, Ph.D., a Mgr. Daniela Navrátilová, Ph.D.

Tento typ spolupráce jsme vyhodnotili jako oboustranně přínosný a máme v plánu v realizaci těchto vzájemných online webinářů pokračovat i v nadcházejícím období.

11. Třetí role vysoké školy

11.1 Přenos poznatků do praxe

MVŠO považuje za nezbytné aktivně participovat na procesu hospodářského a společenského růstu. Jako významný představitel vysokoškolského vzdělávání v regionu se spolupodílí na vybudování manažersko-ekonomické vrstvy, která je klíčovým faktorem pro jeho rozvoj. Obsah i formy studia průběžně reviduje a inovuje ve spolupráci se zástupci podnikatelské sféry i veřejných institucí. Reaguje tak na vzdělávací potřeby regionu.

Rozšiřuje se portfolio realizovaných aplikovaných projektů. MVŠO se současně intenzivně podílí na transferu know-how.

Klíčovým partnerem pro spolupráci s firemními partnery byla Okresní hospodářská komora Olomouc (OHK) a Hospodářská komora ČR, se kterou i spolupracuje na identifikaci potřeb a názorů zaměstnavatelů regionu, které jsou dále promítány do výukového procesu na MVŠO. Ředitel OHK je jedním z odborníků z praxe pro akreditované studijní programy na MVŠO. OHK je rovněž jedním z klíčových partnerů při zajišťování studentských praxí. K 1.1.2020 se MVŠO stala členem Okresní hospodářské komory Olomouc.

MVŠO se rovněž významně podílela na realizaci konference Česko-izraelské inovační dny, pořádané Olomouckým klastrem inovací. Hlavním tématem byla oblast inovací ve zdravotnictví, kde právě Izrael patří mezi světovou špičku. MVŠO se do akce zapojila především se záměrem podpořit transfer know-how v oblasti inovací a zdůraznit význam strategického managementu a inovačního managementu v péči o veřejné zdraví. V rámci přípravy a realizace akce přispěla k vytvoření řady regionálních i nadregionálních partnerství, která vytvářejí potenciál pro budoucí spolupráci. Tato akce přilákala do Olomouce řadu předních domácích i zahraničních odborníků, kteří měli zájem inspirovat se u izraelských partnerů a posunout tak české zdravotnictví v oblasti řízení, vzdělávání a inovací. Výsledkem je navázání dlouhodobé mezinárodní spolupráce a propojení businessové a akademické sféry v Olomouckém kraji.

Do aktivit MVŠO jsou v této oblasti hojně zapojováni i studenti. Studenti průběžně spolupracují s regionálními firmami, se kterými realizují společensky odpovědné projekty, zvané jako Corporate Social Responsibility – zkratkou označované také jako CSR. Studenti vytvoří koncepci projektů pod záštitou zkušeného mentora z MVŠO a ve spolupráci s firmami dochází k jejich realizaci s malými a středními podniky Olomouckého kraje. Tato činnost, která je založena především na angažovanosti studentů, se úzce váže na celkový obraz MVŠO a její zájmy směřované do oblasti obecné prospěšnosti. To dokládá především skutečnost, že je MVŠO členem Asociace společenské odpovědnosti (A-CSR) a úzce spolupracuje se společností Byznys pro společnost, časopisem CSR fórum a platformou souvisíme.cz.

V souvislosti s rozvojem třetí role vysoké školy sehrává klíčovou úlohu spolupráce s partnerskými institucemi v rámci BEA Campus Olomouc. V rámci BEA Campusu Olomouc dochází k provázání podnikatelských dovedností, digitální gramotnosti, ICT kompetencí, infromatického myšlení. Toho dociluje především organizací odborně zaměřených kurzů, seminářů, workshopů a webinářů. Díky spolupráci s MVŠO je pak zajištěna vysoká odborná úroveň. Nezanedbatelnou úlohu v přenosu poznatků do praxe sehrává i projekt EDULAM.

11.2 Členství Moravské vysoké školy Olomouc v organizacích a sdruženích

Moravská vysoká škola Olomouc je členem několika organizací a sdružení. Tato členství plně korespondují s dlouhodobým záměrem školy, jehož hlavními rysy je orientace na region a rozvoj byznys inovací v něm, zaměření na management podpůrných procesů (facility management, energetický management), orientaci na praxi v rámci vzdělávacího procesu a partnerství, a to nejen v rámci kraje, ale v rámci ČR a Evropy. MVŠO je členem těchto organizací a sdružení:

- Olomoucký klastr inovací (OKI; <https://o-k-i.cz/#clenoveapartneri>)
- Česká společnost ekonomická (<https://cse.cz/page/partneri>)
- Okresní hospodářská komora Olomouc (<http://hkol.cz/clen/moravska-vysoka-skola-olomouc-o-p-s/>)
- Sdružení profesního terciálního vzdělávání (<http://www.ssvs.cz/index.php/cleni/>)
- Česko-slovensko-čínská komora (<http://czcn.eu/partneri/>)
- NICE Network (New Initiatives and Challenges in Europe; <http://nice-network.net>)
- EIAE (European Association for International Education; <https://www.eaie.org/>)
- Platforma pro bioekonomiku (<https://bioeconomy.czu.cz/cs/r-14279-clenove-a-partneri/r-15202-clenove>)

11.3 Nadregionální působení

MVŠO se snaží profilovat především jako škola s regionálním zázemím. Tak je to ukotveno i v cílech a vizích školy. Navzdory tomu se však škola snaží svým studentům zajistit přenos know-how díky neobyčejně rozšířené mezinárodní spolupráci. Tu se daří rozvíjet nejen na úrovni studentských mobilit, ale i na úrovni pedagogické či vědecké, jak již bylo zmíněno v předchozích kapitolách.

12. Činnosti vysoké školy v souvislosti s dopady pandemie způsobené koronavirem SARS-COV-2

12.1 Vzdělávací činnost

Na základě Mimořádného opatření Ministerstva zdravotnictví, čj.: MZDR 10676/2020-1/MIN/KAN ze dne 10. 3. 2020, kterým byla zakázána osobní přítomnost studentů na půdě vysoké školy, byl vzdělávací proces realizován prostřednictvím online nástrojů. Zaměstnanci byli proškoleni v práci se softwarem MS TEAMS a jinými nástroji využívanými k online výuce a examinaci. Zřízena byla pozice manažera pro digitalizaci, který zodpovídal za technické zajištění výuky v nesnížené kvalitě ve srovnání s prezenční výukou. Nově byly učebny vybaveny technikou, která byla využita pro hybridní vedení výuky, které se část studentů účastní prezenčně a část online. Akademičtí pracovníci byli rovněž proškoleni v práci před kamerou.

Zvýšená pozornost byla věnována dostupnosti online studijních materiálů. Redesignem a změnou struktury prošel web EDULAM.cz, který slouží jako studijní portál obsahující textové materiály, záznamy z přednášek či krátká edukační videa. Reorganizace a optimalizace se dočkala také vzdělávací videa na platformě Youtube, která zaznamenala v roce 2020 rekordní počet 165 000 zhlédnutí.

12.2 Výzkumná činnost

Akademičtí pracovníci MVŠO se v průběhu roku 2020 aktivně zabývali výzkumem socioekonomických dopadů COVID-19 a rovněž se zapojili se do 4. veřejné soutěže TAČR Éta, která byla zaměřena na podporu návrhů projektů s tématem týkající se zmírňování negativních celospolečenských dopadů a využívání nových příležitostí v důsledku krize spojené s **pandemií COVID-19**, a to zejm. v oblasti sociální, vzdělávací, ekonomické, legislativní, technologické, kulturní, etické, psychologické nebo mediální. Projekty musely využívat znalosti, zkušenosti anebo data z aktuálně probíhající krize související s pandemií COVID-19. MVŠO podala do této výzvy více projektů, bohužel ani jeden z nich nebyl podpořen.

Ve spolupráci s partnerskými školami TU Dublin a Maribor University se rovněž zapojili do mezinárodní výzvy HORIZON 2020 SC1-PHE-CORONAVIRUS-2020-2C - Behavioural, social and economic impacts of the outbreak response. Připravený projekt nebyl podpořen.

Na podzim 2020 se začala připravovat mezinárodní vědecká konference International Days of Science 2021, jako jedna ze sekcí/oblastí konference byla naplánována sekce Socioekonomické dopady COVID-19.

Vliv COVID-19 byl rovněž zohledněn při řešení vědecko-výzkumných projektů probíhajících v roce 2020 – TAČR TL02000336/Index společenské odpovědnosti, OPPIK – EFAS Season One a Spationomy 2.0.

12.3 Třetí role vysokých škol

Moravská vysoká škola Olomouc se v průběhu roku 2020 začala připravovat na založení Krajského centra podpory podnikavosti, které by mělo zprostředkovávat metodickou i obsahovou podporu vyučujícím na základních a středních školách a stimulovat zájem o podnikání u studentů primárního i sekundárního vzdělávání. S ohledem na pandemickou situaci bylo rozhodnuto o hybridní formě aktivit, jejichž těžiště bude ležet vedle prezenčních aktivit mimo jiné i v tvorbě e-learningového programu.

Potřeba online vzdělávání vyústila v průběhu roku 2020 ve výraznější akvizici elektronických publikací a zpřístupnění online databáze Národní knihovny pro studenty a zaměstnance MVŠO.

Na řešení pandemické situace se MVŠO podílela rovněž studentskými CSR projekty, které měly za cíl řešit nově vznikající problémy související s koronavirovou krizí. Řada projektů započatých v roce 2020, mezi které se řadí například darování notebooků základním školám, termínem realizace spadají do roku 2021.

Závěr

Moravská vysoká škola Olomouc, o.p.s. je moderní dynamická škola s mezinárodním přesahem, individuálním přístupem ke studentům, zaměřením na podporu podnikání a rozvoj regionu.

V roce 2020 došlo k:

- Aktualizaci vzdělávací nabídky MVŠO a plné realizaci nově akreditovaných studijních programů včetně zavedení odborných profilací
- Zásadnímu rozvoji digitalizace vzdělávacího procesu
- Implementaci moderního informačního systému IS MVŠO
- Rozvoji spolupráce s Olomouckým krajem v rámci projektů pro žáky SŠ
- Dosažení významných odborných úspěchů (projekty Spationomy II, CEREB)
- Výraznému posílení internacionalizace školy – navázání a následné rozvíjení spolupráce s partnerskými univerzitami v Číně, Velké Británii, Indii
- Postupnému zvyšování uplatnitelnosti absolventů MVŠO, jejich úspěšnosti v dalším studiu a jejich atraktivitu pro regionální zaměstnavatele.

V regionu MVŠO spolupracuje s Okresní hospodářskou komorou, řadou firem a profesních sdružení a nadále se těší podpoře regionálních orgánů veřejné správy.

V Olomouci dne 18.6.2021

RNDr. Josef Tesařík, ředitel

