

**Výroční zpráva o činnosti  
Moravské vysoké školy Olomouc, o.p.s.  
za rok 2018**

Zpracovali: RNDr. Josef Tesařík, ředitel  
Doc. Ing. Jarmila Zimmermannová, Ph.D., rektorka  
Mgr. Vladimíra Sedláčková, náměstkyně ředitele

## Obsah

<b>1. Základní údaje o vysoké škole.....</b>	<b>5</b>
<b>1.1 Organizační schéma vysoké školy platné od 1. 9. 2018.....</b>	<b>6</b>
<b>1.2 Orgány vysoké školy (stav k 31. 12. 2018).....</b>	<b>7</b>
1.2.1. Vedení školy.....	7
1.2.2. Správní rada .....	7
1.2.3. Dozorčí rada .....	7
1.2.4. Akademická rada.....	7
1.2.5. Rada studijního programu .....	8
1.2.6. Rada pro vnitřní hodnocení .....	8
1.2.7. Ústavy .....	9
1.2.8. Odborná centra .....	9
1.2.9. Akademický senát .....	9
1.2.10. Disciplinární komise .....	9
<b>1.3 Zastoupení vysoké školy v reprezentaci vysokých škol.....</b>	<b>10</b>
<b>1.4 Vize a mise MVŠO.....</b>	<b>10</b>
<b>1.5 Změny vnitřních předpisů na MVŠO v roce 2018 .....</b>	<b>10</b>
<b>2. Studijní programy, organizace studia a vzdělávací činnost .....</b>	<b>11</b>
<b>2.1 Akreditované studijní programy.....</b>	<b>11</b>
<b>2.2 Studijní programy uskutečňované v cizím jazyce, společné studijní programy .....</b>	<b>13</b>
<b>2.3 Studijní programy uskutečňované mimo sídlo školy.....</b>	<b>13</b>
<b>2.4 Kreditní systém studia na MVŠO.....</b>	<b>14</b>
<b>2.5 Další vzdělávací aktivity realizované MVŠO .....</b>	<b>14</b>
2.5.1. Vzdělávací aktivity pro studenty MVŠO .....	14
2.5.2. Výuka celoškolských případových studií .....	14
2.5.3. Společensky odpovědné projekty .....	15
2.5.4. Sportovní aktivity studentů .....	15
2.5.5. Celoživotní vzdělávání.....	15
<b>3. Studenti.....</b>	<b>17</b>
<b>3.1 Studenti v akreditovaných studijních programech .....</b>	<b>17</b>
<b>3.2 Studenti samoplátci .....</b>	<b>18</b>
<b>3.3 Neúspěšní studenti v akreditovaných studijních programech .....</b>	<b>18</b>
<b>3.4 Stipendia MVŠO .....</b>	<b>19</b>
<b>3.5 Opatření uplatňovaná pro snížení studijní neúspěšnosti .....</b>	<b>20</b>
<b>3.6 Opatření pro omezení prodlužování studia.....</b>	<b>21</b>
<b>3.7 Poradenské služby poskytované na MVŠO a přístup ke studentům se specifickými potřebami .....</b>	<b>21</b>
<b>3.8 Podpora nadaných studentů .....</b>	<b>22</b>
<b>3.9 Podpora socioekonomicky znevýhodněných studentů .....</b>	<b>22</b>
<b>3.10 Podpora rodičů mezi studenty .....</b>	<b>23</b>
<b>3.11 Ubytovací a stravovací služby vysoké školy .....</b>	<b>23</b>
<b>4. Absolventi.....</b>	<b>23</b>
<b>4.1 Spolupráce s absolventy.....</b>	<b>23</b>
<b>4.2 Uplatnitelnost absolventů.....</b>	<b>24</b>
4.2.1. Podíl nezaměstnaných absolventů MVŠO .....	25
4.2.2. Uplatnitelnost absolventů MVŠO .....	26

4.3	Spolupráce s budoucími zaměstnavateli .....	27
5.	<i>Zájem o studium</i> .....	28
5.1	Vývoj zájmu o studium .....	28
5.2	Organizace přijímacích zkoušek na MVŠO .....	29
5.3	Spolupráce se středními školami .....	29
6.	<i>Akademičtí pracovníci</i> .....	30
6.1	Personální zabezpečení.....	30
6.2	Věková struktura akademických a vědeckých pracovníků .....	32
6.3	Rozvoj pedagogických dovedností akademických pracovníků.....	33
6.4	Počty akademických pracovníků podle rozsahu pracovních úvazků a nejvyšší dosažené kvalifikace .....	34
6.5	Vedoucí pracovníci .....	35
6.6	Počty akademických pracovníků s cizím státním občanstvím .....	35
6.7	Počty docentů a profesorů jmenovaných v roce 2018.....	36
6.8	Kariérní růst akademických pracovníků .....	36
6.9	Podpora rodičů mezi zaměstnanci.....	36
6.10	Genderová problematika .....	37
7.	<i>Internacionalizace</i> .....	37
7.1	Zapojení vysoké školy do mezinárodních vzdělávacích programů vč. mobilit .....	38
7.2	Metodika kreditového hodnocení studia na zahraničních školách v rámci .....	40
	programu Erasmus+ .....	40
7.3	Integrace zahraničních členů akademické obce do života školy .....	40
8.	<i>Výzkumná, vývojová, umělecká a další tvůrčí činnost</i> .....	40
8.1	Vědecké konference (spolu)pořádané MVŠO .....	41
8.2	Spolupráce s aplikační sférou .....	41
8.2.1.	Podíl aplikační sféry na tvorbě a uskutečňování studijních programů .....	41
8.2.2.	Spolupráce s aplikační sférou na tvorbě a přenosu inovací .....	42
8.3	Zapojení studentů do tvůrčí činnosti MVŠO .....	44
8.4	Účelové finanční prostředky na výzkum, vývoj a inovace .....	45
8.5	Významné publikační výstupy vědecko-výzkumných projektů .....	46
8.6	Další výzkumná, vývojová a tvůrčí činnost v roce 2018 .....	50
9.	<i>Zajišťování kvality a hodnocení realizovaných činností</i> .....	50
9.1	Vnitřní hodnocení kvality vzdělávání .....	51
10.	<i>Národní a mezinárodní excelence vysoké školy</i> .....	52
11.	<i>Třetí role vysoké školy</i> .....	52
11.1	Přenos poznatků do praxe.....	52
11.2	Členství Moravské vysoké školy Olomouc v organizacích a sdruženích .....	53
11.3	Nadregionální působení.....	54
12.	<i>Materiálně-technické zabezpečení</i> .....	54
12.1	Informační a komunikační infrastruktura.....	54
12.2	Fondy knihoven.....	55
12.3	Hodnocení stavu materiálně-technického zabezpečení .....	56
13.	<i>Rozvoj vysoké školy – SWOT analýza</i> .....	56
	<i>Závěr</i> .....	57

## Úvod

Moravská vysoká škola Olomouc, o.p.s. (MVŠO) je etablovanou soukromou školou poskytující ekonomické vzdělávání v regionu Olomouckého kraje. Funguje jako obecně prospěšná společnost s cílem vychovávat pro region potřebné manažersko-ekonomické odborníky.

MVŠO je odborně profilována do problematiky inovací a řízení malých a středních podniků (MSP) a na udržitelný hospodářský systém regionu. Základní vizí je podpora hospodářského růstu a rozvoje regionu.

Cílem je neustálé zkvalitňování studia a vysoká míra uplatnitelnosti absolventů na trhu práce i v dalším navazujícím studiu. Z tohoto důvodu je kladen velký důraz na praxi studentů, která je promítnuta do povinného množství hodin na praxích ve firmách, při zpracovávání případových studií a realizací projektů společenské odpovědnosti. Dále je kladen důraz na rozšiřování mezinárodního partnerství se zahraničními univerzitami za účelem studijních i zaměstnaneckých mobilit a transferu know-how a spolupráce ve vzdělávání i vědě a výzkumu. Zároveň je posilován aplikovaný výzkum orientovaný na olomoucký region, který se prostřednictvím spolupráce s firmami promítá do konkrétních inovativních řešení.



## 1. Základní údaje o vysoké škole

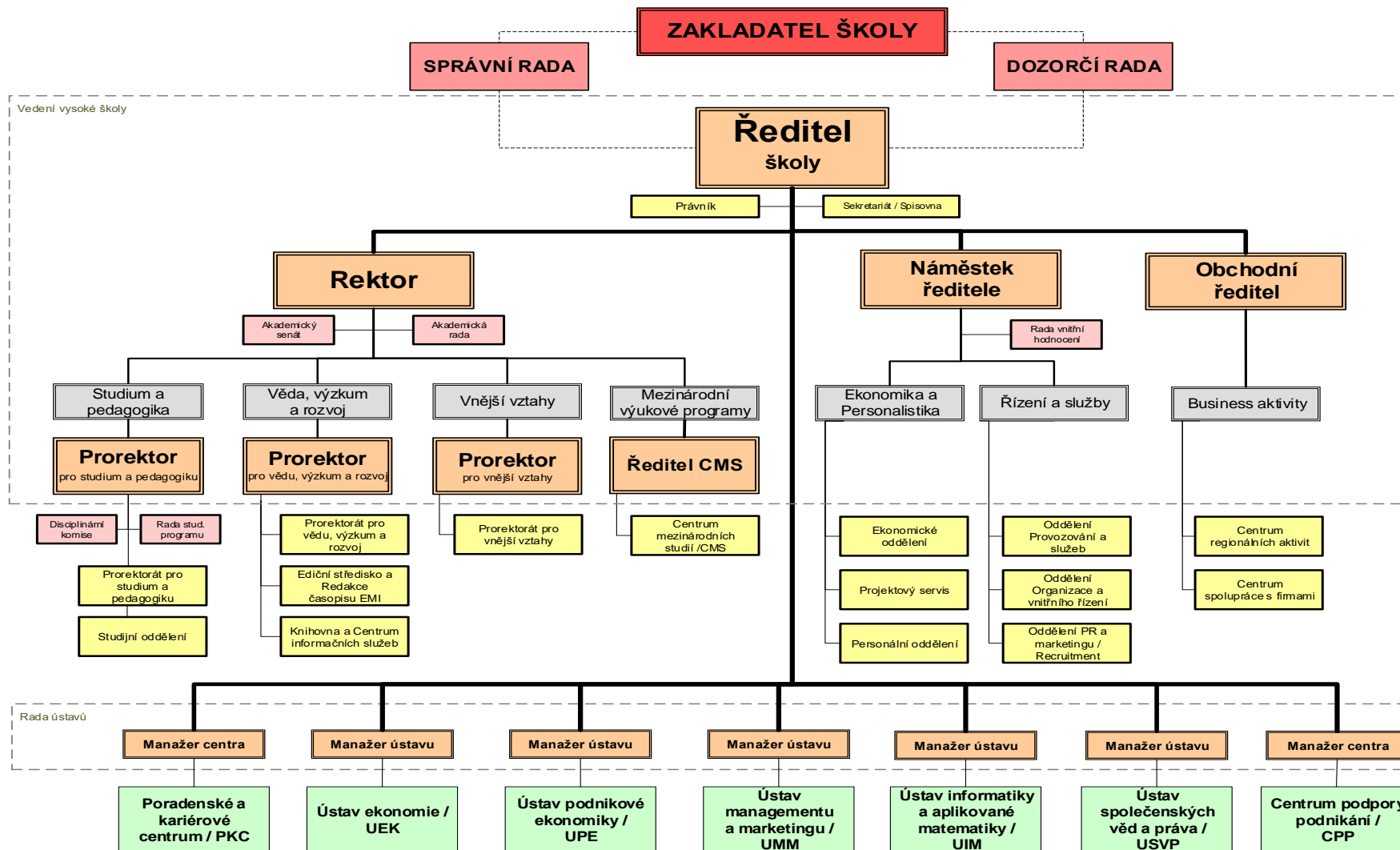
Název	Moravská vysoká škola Olomouc, o.p.s.
Používaná zkratka	MVŠO
Právní uspořádání	Obecně prospěšná společnost
Sídlo společnosti	tř. Kosmonautů 1288/1, 779 00 Olomouc
Ředitel školy:	RNDr. Josef Tesařík
IČ	268 67 184
DIČ	CZ26867184
Telefon	+420 587 332 311
Fax	+420 587 332 311
E-mail	<a href="mailto:mvso@mvso.cz">mvso@mvso.cz</a>
Webová stránka	<a href="http://www.mvso.cz/">http://www.mvso.cz/</a>
Počet zaměstnanců	60

Vysoká škola vykonává svoji činnost na základě státního souhlasu MŠMT ČR, uděleného dne 15. 7. 2005, č. j. 24-350/2005-30.

Moravská vysoká škola Olomouc, o.p.s. (dále jako MVŠO) je podle § 2 zákona č. 111/1998 Sb., o vysokých školách a o změně a doplnění dalších zákonů (zákon o vysokých školách), ve znění pozdějších předpisů (dále jen „zákon“) soukromou vysokou školou neuniverzitního typu. Vysoká škola poskytuje vysokoškolské vzdělání v akreditovaném bakalářském studijním programu a absolventům uděluje akademický titul “bakalář“ ve zkratce „Bc.“, uváděný před jménem. Rovněž v roce 2017 získala Moravská vysoká škola Olomouc akreditaci profesně zaměřeného navazujícího magisterského studijního programu Ekonomika a management se standardní dobou studia 2 roky formou prezenčního studia (Rozhodnutí čj. NAU-31/2017-15).

Obecně prospěšná společnost Moravská vysoká škola Olomouc, o.p.s. byla založena zakládací listinou ze dne 29. 3. 2005 ve znění Dodatku č. 1 ze dne 12. 7. 2005 v souladu se zákonem č. 248/1995 Sb. o obecně prospěšných společnostech a o změně a doplnění některých zákonů a zákonem č. 111/1998 Sb. o vysokých školách a o změně a doplnění dalších zákonů, ve znění pozdějších předpisů.

## 1.1 Organizační schéma vysoké školy platné od 1. 9. 2018



## 1.2 Orgány vysoké školy (stav k 31. 12. 2018)

### 1.2.1. Vedení školy

Ředitel	RNDr. Josef Tesařík
Rektor	Doc. Ing. Jarmila Zimmermannová, Ph.D.
Prorektor pro studijní a pedagogické záležitosti	Mgr. Bc. Irena Kovačičinová
Prorektor pro vědu, výzkum a rozvoj	doc. et. doc. PhDr. Kateřina Ivanová, Ph.D.
Prorektor pro vnější vztahy	Mgr. Jitka Lidaříková
Náměstek ředitele	Mgr. Vladimíra Sedláčková

### 1.2.2. Správní rada

Správní rada schvaluje a kontroluje výsledky hospodaření školy, schvaluje strategické a řídicí dokumenty a provádí další činnosti dle Zakladací listiny MVŠO. Členy Správní rady jmenuje a odvolává Zakladatel školy. Statutárním orgánem společnosti je ředitel RNDr. Josef Tesařík. V roce 2018 nedošlo ke změnám ve Správní radě; k 31.12.2018 jejími členy byli:

- Bc. Eva Kubelková
- PaedDr. Olga Němcová, MBA
- JUDr. Vlastislav Lexa

### 1.2.3. Dozorčí rada

Dozorčí rada je kontrolním orgánem společnosti. V roce 2018 nedošlo ke změnám v Dozorčí radě; k 31.12.2018 jejími členy byli:

- Ing. Ludmila Horsáková
- RNDr. Jiří Vaněček, MBA
- Ing. Michal Tesařík, MBA

### 1.2.4. Akademická rada

Akademická rada je odborně-tvůrčí orgán školy a poradní orgán rektora projednávající zásadní otázky odborné profilace vysoké školy. Je tvořena významnými zástupci spolupracujících vysokých škol, vědeckých pracovišť, města, regionu a praxe. V roce 2018 došlo ke změnám ve složení Akademické rady MVŠO, která k 31.12.2018 se skládala ze 17 členů:

- prof. Ing. Fabio Garzia, Ph.D., Sapienza – University of Rome, Italy; Wessex Institute of Technology, UK; European Academy of Sciences and Arts, Austria
- Col. Harald Gell, Ph.D., MBA, Theresean Military Academy Wiener Neustadt
- prof. MUDr. Roman Havlík, Ph.D. (FNOL, LF UPOL)
- Ing. Tomáš Jelínek, Ph.D., ředitel, DBM
- prof. Ing. Bohumil Král, CSc., VŠE Praha
- Andrea Szirmai Madarasiné, Ph.D., Budapest Business School
- Ing. Michal Menšík, Ph.D., MVŠO

- doc. Ing. Stanislav Mišák, Ph.D., VŠB-TU Ostrava
- Ing. Pavel Pěnička, ředitel, Siemens, s.r.o., o.z. Elektromotory Mohelnice
- prof. Dr. Ing Miroslav Pokorný, MVŠO
- prof. Ing. Karel Rais, CSc., MBA, dr. h.c., Fakulta podnikatelská VUT v Brně
- prof. RNDr. Václav Snášel, CSc., VŠB-TU Ostrava
- prof. Ing. Jana Stávková, CSc., Provozně ekonomická fakulta Mendelovy univerzity v Brně
- doc. Simona Sternad, Ph.D., University Maribor
- prof. Katarzyna Szczepańska-Woszczyńska, Dabrowa Górnicza
- prof. dr. Koen Vanhoof, Hasselt University
- doc. Ing. Jarmila Zimmermannová, Ph.D., MVŠO

## 1.2.5. Rada studijního programu

Rada studijního programu je orgán jmenovaný rektorem, tvořený profesory a docenty působícími na Moravské vysoké škole Olomouc, o.p.s. V Radě studijního programu je třináct členů. Každý ústav v ní má své zastoupení. Má významnou funkci v procesu definování a uskutečňování koncepce studijních programů, sledování a hodnocení studia a přípravy státních závěrečných zkoušek. V roce 2018 došlo ke změnám ve složení Rady studijního programu MVŠO; k 31.12.2018 jejími členy byli:

- doc. Ing. Petr Čermák, Ph.D. (informatika, aplikovaná matematika)
- doc. Ing. František Dařena, Ph.D. (informatika)
- doc. Ing. Miloslava Chovancová, Ph.D. (marketing)
- doc. et doc. PhDr. Mgr. Kateřina Ivanová, Ph.D. (společenské vědy)
- doc. Ing. Zuzana Kapsdorferová, Ph.D. (management)
- Ing. Michal Menšík, Ph.D. (podniková ekonomika)
- doc. Ing. Adam Pawliczek, Ph.D. (management)
- prof. Dr. Ing. Miroslav Pokorný (informatika, aplikovaná matematika)
- doc. Ing. Eva Sikorová, CSc. (podniková ekonomika)
- prof. Ing. Jan Široký, CSc. (ekonomie, veřejné finance)
- doc. JUDr. Blanka Vítová, LL.M., Ph.D. (právo)
- doc. Ing. Jarmila Zimmermannová, Ph.D. (ekonomie)
- Bc. Jana Machová (tajemník RST)

## 1.2.6. Rada pro vnitřní hodnocení

Rada pro vnitřní hodnocení vyjadřuje se k provádění a výsledkům vnitřního hodnocení kvality vzdělávací a tvůrčí a s nimi souvisejících činností školy (dále jen „vnitřní hodnocení kvality“); projednává a schvaluje vnitřní předpisy pro vnitřní hodnocení kvality; stanovuje vnitřním předpisem termíny provádění vnitřního hodnocení kvality; projednává a schvaluje vnitřní hodnocení kvality a sebeevaluační zprávy o činnostech vysoké školy; předkládá řediteli návrhy na nápravná a preventivní opatření. V roce 2018 nedošlo ke změnám v Radě pro vnitřní hodnocení; k 31.12.2018 jejími členy byli:

- Mgr. Vladimíra Sedláčková, náměstkyně ředitele a představitelka managementu pro kvalitu
- doc. Ing. Adam Pawliczek, Ph.D., akademický pracovník Ústavu managementu a marketingu, interní auditor, profesně orientován na systémy managementu řízení



- Mgr. Markéta Vitoslavská, vedoucí personálního oddělení
- Bc. Jana Machová, asistentka prorektorky pro studium a pedagogiku

## 1.2.7. Ústavy

Manažeři ústavů odpovídají za činnosti, personální zabezpečení, hospodaření a správu ústavu, pro který jsou manažerem ústavu jmenováni. Manažery jednotlivých ústavů k 31. 12. 2018 byli:

Ústav ekonomie	Ing. Eva Jílková, Ph.D.
Ústav podnikové ekonomiky	Ing. Zuzana Stefanovová, Ph.D.
Ústav managementu a marketingu	doc. Ing. Adam Pawliczek, Ph.D.
Ústav informatiky a aplikované matematiky	Mgr. Veronika Říhová, Ph.D.
Ústav společenských věd a práva	Mgr. Tetiana Arkhangenlska, Ph.D.

## 1.2.8. Odborná centra

V roce 2018 jsou součástí MVŠO dvě samostatná odborná centra:

- Centrum podpory podnikání, jehož hlavním účelem je spolupráce a podpora malých a středních podniků v regionu, zejména na úrovni školení, odborných konzultací a rad;
- Poradenské a kariérové centrum, jehož nejdůležitějším úkolem je zajišťovat praxe studentů, zprostředkovávat vstupy expertů a odborníků z praxe do výuky a zajišťovat proces kariérového a pracovního poradenství studentům a absolventům.

Centrum podpory podnikání v současné době není personálně obsazeno, řízením aktivit ředitele Poradenského a kariérového centra je pověřena prorektorka pro studijní a pedagogické záležitosti.

## 1.2.9. Akademický senát

Akademický senát je samosprávný zastupitelský akademický orgán vysoké školy, který zřizuje vysokoškolský zákon. V roce 2018 nedošlo ke změnám v Akademickém senátu; jeho členy k 31. 12. 2018 byli:

Senátoři Akademického senátu MVŠO z řad zaměstnanců	Mgr. Vít Pászto, Ph.D. Mgr. Pavla Ludvíková, Ph.D. Mgr. Veronika Říhová, Ph.D.
Senátoři Akademického senátu MVŠO z řad studentů	Kristýna Konečná Josef Polzer

## 1.2.10. Disciplinární komise

Disciplinární komise projednává disciplinární přestupky studentů vysoké školy a předkládá návrh na rozhodnutí rektorovi. V roce 2018 nedošlo ke změnám v Disciplinární komisi; jejími členy k 31. 12. 2018 byli:

Členové z řad vyučujících	doc et doc. PhDr. Kateřina Ivanová, Ph.D. - předsedkyně komise Ing. Omar Ameir, Ph.D.
Členové z řad studentů	Zuzana Ťulpová Jaroslav Minařík

Ve sledovaném období nedošlo k žádným případům porušení povinností stanovených Studijním a zkušebním řádem MVŠO (čl. 20, odst. 3).

### 1.3 Zastoupení vysoké školy v reprezentaci vysokých škol

- Česká konference rektorů: člen
- Rada vysokých škol: člen
- Asociace soukromých vysokých škol ČR: člen

### 1.4 Vize a mise MVŠO

V rámci dokumentu Dlouhodobý záměr vzdělávací a vědecké, výzkumné, vývojové a inovační, umělecké a další tvůrčí činnosti na období 2016–2020 byly stanoveny cíle a základní směřování MVŠO. Ta si klade za cíl stát se aktivní součástí procesů spojených s dlouhodobě udržitelným hospodářským rozvojem regionu. Propojením akademického a podnikatelského světa vytvářet a poskytovat služby prioritně zaměřené na ekonomiku, management a informačně komunikační technologie potřebné pro malé a střední podniky. V dlouhodobém záměru jsou pak zdůrazňovány především tři základní segmenty, k jejichž aktivizaci docházelo kontinuálně i v roce 2018. Mezi tyto segmenty řadíme informačně-komunikační technologie, ekonomickou a manažerskou gramotnost a hodnotové rámce, CSR a osobnostní rozvoj.

#### Vize

- Realizovat evropskou business školu, která má základ v regionu a současně mezinárodní znalostní úroveň,
- Aktivní účast při realizaci regionální vzdělávací struktury – zajištění transferu know-how mezi všemi úrovněmi od žáků základních a středních škol pro vědecko-výzkumné aktivity potřebné pro politické řízení hospodářského rozvoje regionu,
- MVŠO, klíčový partner BEA, se postupně stane znalostním motorem BEA campusu Olomouc, tedy motorem ve spolupráci mezi podnikateli, znalostní základnou a veřejnou správou.

### 1.5 Změny vnitřních předpisů na MVŠO v roce 2018

V roce 2018 proběhla řada aktualizací vnitřních předpisů a dalších řídicích dokumentů vysoké školy. V rámci organizačních změn byly novelizovány Organizační řád, Organizační schéma i Statut vysoké školy a další řídicí dokumenty odrážející stav rozvoje vnitřního řízení MVŠO:

- Identifikace procesů

- Organizační řád vysoké školy
- Organizační schéma
- Statut vysoké školy
- Příručka kvality
- Strategický záměr vzdělávací a tvůrčí činnosti na období 2016–2020 - Plán realizace na rok 2019
- Příkaz prorektora pro studijní a pedagogické záležitosti k organizaci státních závěrečných zkoušek – pravidla a instrukce pro studenty
- Příkaz prorektora pro studijní a pedagogické záležitosti k organizaci státních závěrečných zkoušek – pravidla a instrukce pro zkušební komise
- Směrnice pro kvalifikační práce
- Směrnice k přípravě a realizaci rozvojových a vědecko-výzkumných dotačních projektů
- Směrnice k publikační činnosti MVŠO
- Pracovní řád
- Strom řídicí dokumentace
- Směrnice pro vnější komunikaci
- Směrnice pro hodnocení a odměňování pracovníků
- Směrnice pro vznik a ukončení pracovního poměru
- Směrnice BOZP
- Stipendijní řád
- Směrnice pro dlouhodobý majetek a jeho evidenci, odpisový plán
- Směrnice pro manipulaci s hotovostními prostředky a ceninami
- Směrnice pro oběh účetních dokladů
- Směrnice pro časové rozlišení nákladů a výnosů
- Směrnice pro inventarizaci majetku a závazků
- Směrnice pro systém zpracování účetnictví
- Směrnice pro zpracování účetnictví
- Směrnice pro pracovní cesty a cestovní náhrady
- Směrnice pro hospodaření s fondy
- Příkaz ke stanovení výše poplatků za studium
- Směrnice pro účtování darů a aktivit studentů

## 2. Studijní programy, organizace studia a vzdělávací činnost

### 2.1 Akreditované studijní programy

V roce 2018 probíhala výuka v bakalářském studijním programu Ekonomika a management v prezenční i kombinované formě a v bakalářském profesně zaměřeném studijním programu Systémové inženýrství a informatika v prezenční formě.

V roce 2018 Rada Národního akreditačního úřadu pro vysoké školství rozšířila MVŠO akreditaci navazujícího magisterského profesně zaměřeného studijního programu Ekonomika a management se standardní délkou studia 2 roky o kombinovanou formu studia (Rozhodnutí čj. NAU-128/2018-10 ze dne 31. října 2018). V roce 2018 tak na MVŠO probíhala rovněž výuka v navazujícím magisterském

profesně zaměřeném studijním programu Ekonomika a management v prezenční i kombinované formě.

V roce 2018 Rada Národního akreditačního úřadu pro vysoké školství rozšířila MVŠO akreditaci bakalářského profesně zaměřeného studijního programu Systémové inženýrství a informatika se standardní dobou studia 3 roky o kombinovanou formu studia (Rozhodnutí čj. NAU-129/2018-11 ze dne 13. prosince 2018). Toto rozhodnutí nabude právní moci 12. února 2019.

Kód studijního programu	Název studijního programu	Kód studijního oboru	Název studijního oboru	Standardní doba studia Forma studia: P – prezen., K – kombin.	Platnost akreditace
B6208	Ekonomika a management	6208R086	Podniková ekonomika a management	P,K-3	31.08.2024
B6208	Ekonomika a management	6208R131	Management a ekonomika ve veřejném sektoru	P,K-3	31.10.2024
B6208	Ekonomika a management	6209R027	Podnikové informační systémy	P,K-3	31.10.2024
B0619P14001	Systémové inženýrství a informatika	xxx	xxx	P-3	22.12.2021
B0619P140002	Systémové inženýrství a informatika	xxx	xxx	K-3	22.12.2021
N0413P05001	Ekonomika a management	xxx	xxx	P-2	17.01.2022
N0413P050002	Ekonomika a management	xxx	xxx	K-2	17.01.2022

Počty akreditovaných studijních programů v roce 2018 jsou k dispozici v následující tabulce.

Moravská vysoká škola Olomouc, o.p.s.	KKOV	Bakalářské studium		Magisterské studium		Navazující magisterské studium		Doktorské studium		CELKEM
		P	K/D	P	K/D	P	K/D	P	K/D	
Skupiny akreditovaných studijních programů	KKOV									
přírodní vědy a nauky	11-18									0
technické vědy a nauky	21-39	1								1
zeměděl.-les. a veter. vědy a nauky	41,43									0
zdravot., lékař. a farm. vědy a nauky	51-53									0
společenské vědy, nauky a služby	61,67,71-73									0
ekonomie	62,65	1	1			1	1			4

právo, právní a veřejnosprávní činnost	68								0
pedagogika, učitelství a sociál. péče	74,75								0
obory z oblasti psychologie	77								0
vědy a nauky o kultuře a umění	81,82								0
<b>VŠ CELKEM</b>	X	2	1			1	1		5

MVŠO dlouhodobě prokazuje vynikající výsledky studia vysokou mírou uplatnitelnosti absolventů na trhu práce (97,5 % v roce 2018).<sup>1</sup>

V uplynulém roce jsme věnovali mimořádnou pozornost průběžné inovaci studijního programu a jeho zkvalitňování v souladu s trendy oboru a požadavky praxe.

Za přidanou hodnotu studia jsou považovány praktické zkušenosti získané společně s teoretickým rámcem akreditovaného studijního programu, proto jsme i v letním a zimním semestru 2018 nadále realizovali unikátní systém výuky interdisciplinárně pojatých případových studií, jehož účelem je prezentovat informace v souvislostech a představovat jevy v mezioborovém pojetí.

Nedílnou součástí výuky ve všech ročnících studia je odborná praxe studentů realizovaná na smluvních pracovištích u firem a institucí olomouckého regionu, které se studenty také spolupracují při zpracování seminárních a zejména závěrečných kvalifikačních prací či při řešení společensky odpovědných (CSR) projektů. Příprava studentů na uplatnění v praxi je dále realizována v rámci přípravných týdnů před zahájením semestru, volbou a následnou realizací výukových specializačních balíčků profilujících studenty v určité oblasti dle jejich kariérového zaměření. Propojení vzdělávání s reálným světem práce se děje také formou tzv. vyžádaných přednášek odborníků z praxe, ať už jednorázových, či formou pravidelného zapojení těchto specialistů do výuky.

## 2.2 Studijní programy uskutečňované v cizím jazyce, společné studijní programy

MVŠO nerealizuje studijní programy akreditované v cizím jazyce, ani studijní programy uskutečňované společně s jinou vysokou či vyšší odbornou školou. Studenti však mohou v rámci vybraných předmětů absolvovat cvičení v anglickém jazyce, namísto klasické výuky v češtině. Tato nabídka představuje příležitost ke zlepšení jazykových kompetencí a přípravu na výjezd do zahraničí v rámci programu Erasmus. Dále je studentům plně otevřena výuka realizovaná pro zahraniční studenty studující na MVŠO na základě studentských mobilit v rámci programu Erasmus+ a dalších smluvních vztahů. V nově akreditovaném navazujícím magisterském studijním programu Ekonomika a management si studenti povinně volí min. jeden předmět v cizím jazyce, tj. v angličtině, volba studentů bude probíhat od letního semestru 1. ročníku.

## 2.3 Studijní programy uskutečňované mimo sídlo školy

MVŠO nerealizuje studijní programy ani jejich části mimo obec, ve které je umístěno sídlo školy.

<sup>1</sup>Zdroj: Integrovaný portál MPSV, Pololetní statistiky absolventů, <http://portal.mpsv.cz/sz/stat/abs/polo>

## 2.4 Kreditní systém studia na MVŠO

Studium na MVŠO je realizováno kreditní formou, a to prostřednictvím systému studijní agentury IS/STAG.

Každý předmět uvedený ve studijním programu je ohodnocen podle „Evropského kreditního systému/Europa Transfer Credits System“ (dále jen „ECTS“) určitým počtem kreditů, které vyjadřují kvantitativní míru zátěže studenta při studiu daného předmětu. Tentýž předmět má stejné kreditní ohodnocení pro všechny studenty. Student získává kredity úspěšným absolvováním předmětu. Všichni absolventi v roce 2018 obdrželi dodatek k diplomu, a to jak v české, tak anglické mutaci.

## 2.5 Další vzdělávací aktivity realizované MVŠO

### 2.5.1. Vzdělávací aktivity pro studenty MVŠO

Do studijního plánu jsou v pravidelných intervalech zařazovány vyžádané a mimořádné přednášky. Cílem těchto přednášek je seznámit studenty s aktuálními tématy především z oblasti ekonomiky a managementu, ale také politiky nebo etiky. Přednášky jsou do výuky zařazovány v kontextu aktuálně vyučovaných témat s podpůrnými přípravnými vstupy interních pedagogů MVŠO.

V roce 2018 na MVŠO vystoupili tito přednášející:

Vyžádané přednášky		
14.2.2018	Jan Čížek	Inspirativní setkání – Příběh vinylových hodin
28.2.2018	Mgr. Jan Hebnar	Čína jako podnikatelská příležitost
21.3.2018	Ing. Filip Maleňák	Inspirativní setkání – Aplikace Záchranka
4.4.2018	Mgr. Jiří Šmíd	Změnový management jako jedna z větví interim managementu
2.5.2018	Ing. Libor Suchánek	Inspirativní setkání – Za každým oknem je člověk
31.10.2018	Bc. Jakub Strýček, Lukáš Marek	P2P jako brána do světa finančního trhu
21.11.2018	Robert Janča	Intelektuální kapitál: moderní forma investice do startupů
28.11.2018	Petr Otáhal	Praktické personální otázky a problémy personalistů v současné době
12.12.2018	Prof. JUDr. Zdeněk Souček, DrSc., MBA	Management budoucnosti ve světle nových výzev

### 2.5.2. Výuka celoškolských případových studií

Případová studie je vždy součástí jak zimního, tak letního semestru. V zimním semestru se na Případové studii podílí studenti z 2. a 3. ročníku, kdežto v letním semestru se na Případové studii podílí 1. a 2. ročník. Cílem této formy výuky je především vzájemné propojení teoretických znalostí s praktickým využitím na modelových situacích simulovaných v případové studii. Tematicky byly Případové studie zaměřeny především na oblast podnikání, ekonomiky, managementu, marketingu, práva, anglického jazyka a řízení lidských zdrojů s akcentem na aktuálně probíranou látku v rámci

studijních plánů daného akademického roku. Studenti zpracovávají Případovou studii ve skupinách po třech až pěti členech a řeší ji v průběhu celého svého studia na MVŠO. Studenti začínají pracovat na Případové studii v prvním ročníku v letním semestru a končí ve třetím ročníku v zimním semestru. Vyvrcholením celé práce studentů jsou závěrečné obhajoby individuálních řešení Případových studií před odbornou komisí. Obhajoby Případových studií probíhají vždy na konci daného semestru. Student tak za celé své studium absolvuje celkem 4 obhajoby. Při těchto obhajobách studenti prokazují nejen své znalosti z daných předmětů, ale také své prezentační a komunikační dovednosti.

### 2.5.3. Společensky odpovědné projekty

Moravská vysoká škola Olomouc (MVŠO) vede své studenty k společensky odpovědnému chování k jejich okolí i v jejich budoucím povolání. V rámci výuky studenti každoročně navrhují vlastní společensky odpovědné aktivity, které realizují v praxi ve firmách, a zároveň zjišťují, jak regionální firmy přistupují ke společenské odpovědnosti firem (CSR).

MVŠO se věnuje tématu CSR již 9 let. Při práci na projektech i při snaze zpřístupnit tematiku CSR regionálním firmám MVŠO spolupracuje například s Okresní hospodářskou komorou Olomouc, neziskovými organizacemi z regionu i s dalšími experty na CSR z univerzit České republiky i ze zahraničí.

### 2.5.4. Sportovní aktivity studentů

Pro studenty Moravské vysoké školy Olomouc (MVŠO) je připravena kurzovní výuka, která je zaměřena nejen na aktivní odpočinek a zábavu se spolužáky, ale také na získání praktických manažerských dovedností, jako je prezentace, týmová spolupráce, vedení lidí a dalších.

Kurzovní výuka je realizována prostřednictvím jedno i vícedenních volitelných kurzů, které si studenti zapisují jako volitelné předměty a které se jim započítávají do studia na MVŠO.

V roce 2018 měli studenti možnost zápisu předmětu Sportovní aktivity, který v sobě sdružoval celou řadu činností. Z kolektivních sportů lze zmínit například míčové sporty, které zahrnovaly basketbal, fotbal či florbal. Studenti mohli využít rovněž možnosti realizovat fitness kurzy v partnerské organizaci HELP to be fit. Dále mohli absolvovat kurz in-line bruslení a v neposlední řadě měli možnost realizovat individuální aktivity v HELP to be fit, v zařízeních Univerzity Palackého či v různých sportovních klubech, které přejímaly roli garanta úrovně vykonávaných sportovních činností.

### 2.5.5. Celoživotní vzdělávání

Nabídka celoživotního vzdělávání je na MVŠO formulována, a to v kontextu nabídky pro firmy a pro pedagogy středních a základních škol. Kurzy pro pedagogy jsou akreditovány MŠMT v rámci dalšího vzdělávání pedagogických pracovníků.

Přehled uskutečněných akreditovaných kurzů dalšího vzdělávání pedagogických pracovníků	Akreditace MŠMT, č.j.
Prezentační dovednosti pro pedagogy	MSMT-16661/2016-1-517

# MORAVSKÁ VYSOKÁ ŠKOLA OLMOUC

Tab. 2.6: Kurzy celoživotního vzdělávání (CŽV) na vysoké škole (počty kurzů)

Moravská vysoká škola Olomouc, o.p.s.		Kurzy orientované na výkon povolání			Kurzy zájmové			U3V	CELKEM
		do 15 hod	od 16 do 100 hod	více než 100 hod	do 15 hod	od 16 do 100 hod	více než 100 hod		
<b>Skupiny akreditovaných studijních programů</b>	<b>KKOV</b>								
přírodní vědy a nauky	11-18								0
technické vědy a nauky	21-39								0
zeměděl.-les. a veter. vědy a nauky	41,43								0
zdravot., lékař. a farm. vědy a nauky	51-53								0
společenské vědy, nauky a služby	61,67,71-73	1							1
ekonomie	62,65								0
právo, právní a veřejnosprávní činnost	68								0
pedagogika, učitelství a sociál. péče	74,75								0
obory z oblasti psychologie	77								0
vědy a nauky o kultuře a umění	81,82								0
<b>CELKEM</b>		1	0	0	0	0	0	0	1

Tab. 2.7: Kurzy celoživotního vzdělávání (CŽV) na vysoké škole (počty účastníků)

Moravská vysoká škola Olomouc, o.p.s.		Kurzy orientované na výkon povolání			Kurzy zájmové			U3V	CELKEM *	Z toho počet účastníků, jež byli přijímáni do akreditovaných studijních programů podle § 60 zákona o vysokých školách
		do 15 hod	od 16 do 100 hod	více než 100 hod	do 15 hod	od 16 do 100 hod	více než 100 hod			
<b>Skupiny akreditovaných studijních programů</b>	<b>KKOV</b>									
přírodní vědy a nauky	11-18									
technické vědy a nauky	21-39									
zeměděl.-les. a veter. vědy a nauky	41,43									
zdravot., lékař. a farm. vědy a nauky	51-53									
společenské vědy, nauky a služby	61,67,71-73	28								
ekonomie	62,65									
právo, právní a veřejnosprávní činnost	68									
pedagogika, učitelství a sociál. péče	74,75									
obory z oblasti psychologie	77									
vědy a nauky o kultuře a umění	81,82									
<b>CELKEM*</b>		28								



## 3. Studenti

### 3.1 Studenti v akreditovaných studijních programech

MVŠO se svými aktivitami významně podílí na rozvoji vysokoškolského vzdělávání v Olomouckém kraji, když jako jedna z mála institucí, které v dané oblasti nabízí svým studentům možnost získat vzdělání ekonomického směru. Škola se primárně zaměřuje na místní studenty a průběžně se jí daří zvyšovat úroveň výuky a její pozitivní vnímání v regionu. I to je důvodem, proč se navzdory demografickým změnám, jejichž důsledkem je pokles populační křivky, daří udržet stabilní studentskou základnu a nesnižovat nároky kladené na kvalitu výuky.

Počet studentů se tedy v poslední době snižoval, nicméně v relaci k velikosti cílové skupiny absolventů středních škol regionu vykazuje rostoucí tendence. Patrný je pokles zájmu o kombinovanou formu studia, což je pravděpodobně zapříčiněno jistou „saturací trhu“.

V důsledku tohoto trendu dochází ke dvěma zásadním jevům: pozitivním trendem je zlepšující se poměr počtu akademických pracovníků vůči počtu studentů. Díky tomu je umožněn kvalitnější kontakt studenty s akademiky a zároveň je zajištěna odpovídající kvalita přednášek a seminářů. Problematické jsou samozřejmě dopady tohoto trendu na financování školy, které jsou však z dlouhodobého hlediska nutným předpokladem pro další rozvoj činnosti MVŠO.

Škola vytvořila kapacitní prostor pro rozšiřování základny akreditovaných studijních programů (navazující magisterské studium SP „Ekonomika a management“, případně další studijní programy). Tyto činnosti jsou dokladem o soustavném koncepčním rozvoji vzdělávání na MVŠO a její nezastupitelné roli mezi vysokými školami v Olomouckém kraji.

Dlouhodobým cílem MVŠO je soustavné zvyšování kvality studentů. Analyzována jsou proto data, která se vztahují k úspěšnosti kampaní k přijímacím řízením, zkoumá se počet podaných přihlášek a jejich poměr ke skutečně přijatým uchazečům. Díky používání dílčích analytických metrik se daří udržet vzrůstající trend v oblasti uplatnitelnosti studentů. Dané problematice je věnována především kapitola 4. tohoto dokumentu.

Tab. 3.1: Studenti v akreditovaných studijních programech (počty studií)										
Moravská vysoká škola Olomouc, o.p.s.		Bakalářské studium		Magisterské studium		Navazující magisterské studium		Doktorské studium		CELKEM
		P	K/D	P	K/D	P	K/D	P	K/D	
<b>Skupiny akreditovaných studijních programů</b>	<b>KKOV</b>									
přírodní vědy a nauky	11-18									0
technické vědy a nauky	21-39	8								8
zeměděl.-les. a veter. vědy a nauky	41,43									0
zdravot., lékař. a farm. vědy a nauky	51-53									0
společenské vědy, nauky a služby	61,67,71-73									0
ekonomie	62,65	100	98			15	18			231

právo, právní a veřejnosprávní činnost	68									0
pedagogika, učitelství a sociál. péče	74,75									0
obory z oblasti psychologie	77									0
vědy a nauky o kultuře a umění	81,82									0
<b>VŠ CELKEM</b>	X	108	98			15	18			239
<b>Z toho počet žen celkem</b>	X	57	50			10	10			127
<b>Z toho počet cizinců celkem</b>	X	2	3			1				6

## 3.2 Studenti samoplátcí

Tab. 3.2: Studenti – samoplátcí** (počty studií)										
Moravská vysoká škola Olomouc, o.p.s.	KKOV	Bakalářské studium		Magisterské studium		Navazující magisterské studium		Doktorské studium		CELKEM
		P	K/D	P	K/D	P	K/D	P	K/D	
Skupiny akreditovaných studijních programů	KKOV									
přírodní vědy a nauky	11-18									0
technické vědy a nauky	21-39	8								8
zeměděl.-les. a veter. vědy a nauky	41,43									0
zdravot., lékař. a farm. vědy a nauky	51-53									0
společenské vědy, nauky a služby	61,67,71-73									0
ekonomie	62,65	100	98			15	18			231
právo, právní a veřejnosprávní činnost	68									0
pedagogika, učitelství a sociál. péče	74,75									0
obory z oblasti psychologie	77									0
vědy a nauky o kultuře a umění	81,82									0
<b>VŠ CELKEM</b>	X	108	98			15	18			239

## 3.3 Neúspěšní studenti v akreditovaných studijních programech

Jedním z cílů školy je kvalita absolventů umožňující jejich uplatnění v praxi či v navazujícím magisterském studiu. Z tohoto důvodu nároky kladené na studenty nejen odpovídají standardům běžným v ČR, ale při vzrůstající péči o studenty je také vyžadovaná maximální průkaznost znalostí a výstupů studia.

Celková studijní neúspěšnost je sledována v poměru počtu neúspěšných studentů k celkovému počtu studentů v předchozím roce. Plně koresponduje s obecnými trendy a statistikami jiných vysokých škol a je vnímána jako optimální.

Tab. 3.3: Studijní neúspěšnost\* 1. ročníku\*\* studia (v %)

Moravská vysoká škola Olomouc, o.p.s.	Bakalářské studium			Magisterské studium			Navazující magisterské studium			Doktorské studium			CELKEM
	P	K/D	CELKE M	P	K/D	CELKE M	P	K/D	CELKE M	P	K/D	CELKEM	
<i>Fakulta 1 (název)***</i>													
<i>Fakulta 2 (název)***</i>													
<b>VŠ CELKEM</b>	28,9%	29,8%	29,3%										29,3%

V roce 2018 skládalo SZZ celkem – 65 studentů, z nich 62 je absolvovalo a 3 u SZZ neuspěli a jejich studium bylo ukončeno. Dle jednotlivých ročníků ukončení studia bylo rozdělení následující:

	1. řádný termín	1. opravný termín	2. opravný termín	Neuspěl u SZZ a neabsolvoval
2011	129	73	3	3
2012	110	47	9	5
2013	75	37	9	2
2014	106	38	10	1
2015	79	52	9	3
2016	43	29	11	5
2017	34	26	7	3
2018	44	15	3	3

### 3.4 Stipendia MVŠO

Stipendia na MVŠO jsou vyplácena dle Stipendijního řádu Moravské vysoké školy Olomouc, o.p.s., který je vydán v souladu se zákonem č. 111/1998 Sb., o vysokých školách a o změně a doplnění dalších zákonů, ve znění pozdějších předpisů, jako vnitřní předpis Moravské vysoké školy Olomouc. Stipendium podle tohoto stipendijního řádu vyplácí vysoká škola z vlastních prostředků vytvořených zejména dary, příspěvky, dotacemi, granty a z dotace na stipendia poskytované Ministerstvem školství, mládeže a tělovýchovy podle § 40 odst. 2 zákona. O přiznání prospěchového stipendia rozhoduje ředitel, případně pověřená osoba na základě delegovaných kompetencí na základě návrhů doručených ekonomickému oddělení.

Vysoká škola může studentovi přiznat:

- prospěchové stipendium podle § 91 odst. 1 zákona,
- mimořádné stipendium podle § 91 odst. 1 zákona,

- ubytovací stipendium podle § 91 odst. 2 písm. d) zákona,
- sociální stipendium podle § 91 odst. 3 zákona.

**Tab. 3.4: Stipendia\* studentům podle účelu stipendia  
(počty fyzických osob)**

Moravská vysoká škola Olomouc, o.p.s.		
Účel stipendia	Počty studentů	Průměrná výše stipendia**
za vynikající studijní výsledky dle § 91 odst. 2 písm. a)	1	10000
za vynikající vědecké, výzkumné, vývojové, umělecké nebo další tvůrčí výsledky dle § 91 odst. 2 písm. b)		
na výzkumnou, vývojovou a inovační činnost podle zvláštního právního předpisu, § 91 odst. 2 písm. c)		
v případě tíživé sociální situace studenta dle § 91 odst. 2 písm. d)		
v případě tíživé sociální situace studenta dle § 91 odst. 3	3	15250
v případech zvláštního zřetele hodných dle § 91 odst. 2 písm. e)		
z toho ubytovací stipendium		
na podporu studia v zahraničí dle § 91 odst. 4 písm. a)		
na podporu studia v ČR dle § 91 odst. 4 písm. b)	53	2985,3
studentům doktorských studijních programů dle § 91 odst. 4 písm. c)		
jiná stipendia	1	30000
<b>CELKEM***</b>	<b>58</b>	<b>4 206</b>

### 3.5 Opatření uplatňovaná pro snížení studijní neúspěšnosti

MVŠO se snaží o systematické zvyšování studijní úspěšnosti při zachování nároků kladených na výuku. Kroky, které v této oblasti podniká, se dotýkají například komplexní metodiky evaluace výuky, ale rovněž je apelováno na sociální interakce mezi studenty, případně mezi studenty a zaměstnanci MVŠO.

V souvislosti s výše zmíněným je proto výuka v prvním semestru studia zahájena tzv. propedeutickým týdnem. Hlavním cílem propedeutického (přípravného) týdne je seznámit studenty se školou, s akademickým prostředím a přispět ke snadnější adaptaci na nové prostředí, tím pádem k eliminaci studijních neúspěchů především v počátcích studia. V průběhu propedeutického týdne probíhá se studenty intenzivní příprava komunikačních dovedností jak v prostředí školy, tak i mimo ni – v září 2018 absolvovali studenti 1. ročníku adaptační kurz mimo sídlo školy. Jeho cílem bylo prohloubení dovedností v oblasti interpersonální komunikace se studenty i pedagogy, týmové práce, vyhledávání zdrojů a prezentace výsledků řešení, které jsou nezbytné pro celé studium. Dalšími opatřeními pro snižování neúspěšnosti při studiu bylo testování vstupních znalostí matematiky a anglického jazyka a nabídka volitelných předmětů, které přispívají k zvládnání studijních povinností v průběhu studia. Studentům, kteří nedosáhli uspokojivých výsledků v testování vstupních znalostí matematiky, je nabízen volitelný předmět Repetitorium z matematiky, v rámci kterého jsou opakovány znalosti i na úrovni středoškolského studia. V návaznosti na vstupní testování cizího jazyka jsou studentům na základě jejich dosavadních znalostí a dovedností doporučeny přípravné kurzy (volitelné předměty), které jim pomohou se průběžně připravit na povinný předmět a zkoušku z anglického jazyka, která studenty čeká ve 2. ročníku. V průběhu studia bylo realizováno průběžné testování znalostí studentů ve většině profilových předmětů, které poskytuje zpětnou vazbu jak studentům, tak vyučujícím. Ve vyšších ročnících studia jsou přípravné týdny na začátku zimního semestru zaměřeny

na rozvoj specifických znalostí a dovedností potřebných pro úspěšné absolvování příslušného ročníku, vedle komunikačních dovedností se zejména ve 3. ročníku příprava zaměřuje na zvládnutí procesu tvorby bakalářské práce a přípravy na státní závěrečnou zkoušku. Před jejím konáním v 1. řádném termínu (červen) jsou pak studentům nabízeny opakovací kurzy z jednotlivých okruhů státní závěrečné zkoušky.

Pro úspěšné zvládnutí studia jsou dále studentům dávány k dispozici studijní materiály nejen v podobě prezentací z výuky, ale též v podobě textových studijních opor ke všem předmětům studijního plánu a dále digitálních studijních materiálů – výukových videí dostupných na portálu [www.edulam.cz](http://www.edulam.cz).

MVŠO klade důraz rovněž na evaluaci výuky a zpětnou vazbu od studentů. Díky tomu je zde prostor k eliminaci problémů, které vycházejí například z nedostatků v komunikaci mezi pedagogy a studenty, a které mohou být jednou z příčin podílejících se na míře neúspěšnosti studia. Při řešení celoškolské případové studie a pro realizaci studentských praxí byly zavedeny konzultační schůzky s koordinátorem případových studií a pracovníkem Poradenského a kariérového centra, jejichž účelem bylo pomoci studentům úspěšně zvládnout obě tyto, pro studenty ze středoškolského studia zpravidla neznámé, aktivity.

### 3.6 Opatření pro omezení prodlužování studia

Opatření uplatňovaná pro snížení studijní neúspěšnosti jsou aplikována i ve vazbě na předpoklad studijní neúspěšnosti vedoucí k prodlužování studia. Základem je individuální přístup ke studentovi, průběžný monitoring jeho plnění studijních povinností ze strany studijního oddělení a pravidelná komunikace se studentem směřující k řešení vzniklých potíží, které by mohly vést k prodlužování studia. V souladu se Studijním a zkušebním řádem jsou studenti vedeni k plnění studijních povinností řádně a včas tak, aby mohli být do vyššího ročníku zapsáni řádně, příp. formou podmíněného zápisu. Systematicky analyzujeme příčiny studijní neúspěšnosti v jednotlivých předmětech a ve spolupráci s garanty předmětů se snažíme těmto příčinám předcházet, zejména individuální prací se studenty v rámci konzultací či doplňujících volitelných předmětů. V některých případech je také studium realizováno formou individuálního studijního plánu, který studentům přináší dostatečnou míru flexibility pro zvládnutí studia.

### 3.7 Poradenské služby poskytované na MVŠO a přístup ke studentům se specifickými potřebami

MVŠO se snaží o navození maximální rovnosti podmínek studia. Nástrojem k dosažení tohoto cíle je rozsáhlý systém individuálních konzultací, případně individuální studijní plány, které umožňují studentům optimalizovat studium dle jejich konkrétních potřeb. U studentů se specifickými potřebami či zdravotnickými omezeními se MVŠO plně řídí doporučeními Centra podpory studentů se specifickými potřebami Univerzity Palackého v Olomouci či odborných lékařů posuzujících zdravotní stav studenta. Na základě jejich doporučení přenos informací k vyučujícím a příslušným pracovištím školy zajišťuje Prorektorát pro studijní a pedagogické záležitosti.

Poradenskou činnost pro studenty zajišťuje především Prorektorát pro studijní a pedagogické záležitosti a jeho studijní oddělení ve věcech studia a osobního poradenství a dále Ústav společenských věd a práva a Poradenské a kariérové centrum ve věcech kariérového poradenství. Díky klientskému přístupu se mohou studenti kdykoli obrátit s žádostí o radu na své pedagogy či přímo na členy vedení.

Všem studentům kombinované formy studia umožňuje MVŠO rozvíjet jejich profesní kariéru prostřednictvím testování kariérních preferencí. To je realizováno v prvním ročníku studia a jeho výsledky jsou spolu s dalšími materiály studenta (sebehodnocení, dotazníky, seminární práce apod.) a konzultacemi pedagogů či dalších odborníků základem pro další rozvoj profesního směřování studenta, mj. vhodný výběr tématu bakalářské práce či výběr volitelných předmětů s ohledem na jejich předpokládané budoucí zaměření.

Materiálně-technické zabezpečení studia je uzpůsobeno potřebám studentů se zdravotním či tělesným handicapem.

### 3.8 Podpora nadaných studentů

K motivaci a širšímu zapojení nadprůměrných studentů přispívá systém pomocných vědeckých prací, prospěchových a mimořádných stipendií, která jsou udělována za mimořádné studijní výsledky, případně za reprezentaci školy či jiné důvody, které jsou uvedeny ve třetím a čtvrtém článku Stipendijního řádu. Mimořádně nadaní studenti jsou na MVŠO podporováni několika způsoby. Studentům se tak otevírá i možnost účastnit se mobility v rámci programu Erasmus. Ten studentům nabízí nejen rozvoj znalosti cizích jazyků, ale především příležitost k absolvování výuky na institucích s odlišnými metodologickými východisky a přístupy k výuce.

Vybraní studenti se rovněž zapojují do chodu školy. Na její činnost se podílejí především jako pomocné vědecké síly, případně v rámci rozvojových projektů a aplikovaných výzkumných aktivit, resp. ve spolupráci s firmami. Toto zapojení studentům poskytuje možnost rozvinout své nabyté vědomosti a dovednosti v plné míře. Studenti jsou také podporováni v prezentaci výsledků své práce na úrovni studentských konferencí a soutěží či vědeckých konferencí pořádaných MVŠO. Ty nejnadanější studenty pak MVŠO doporučuje pro realizaci odborné praxe a stáží u klíčových spolupracujících partnerů v regionu. Řada těchto studentů pak se pak profesně rozvíjí nejen v rámci dlouhodobé stáže, ale také u těchto zaměstnavatelů nachází pracovní uplatnění.

Kromě finančních stimulů nabízí MVŠO nadaným studentům možnost individuálního studijního plánu. Tato možnost je ukotvena v dokumentu Q3-P10-VZDE-011-02 Směrnice k individuálním studijním plánům.

### 3.9 Podpora socioekonomicky znevýhodněných studentů

Školné na MVŠO je dlouhodobě drženo na nejnižší úrovni v ČR tak, aby bylo dostupné i pro studenty z hospodářky slabého regionu. Zároveň škola poskytuje v tíživých situacích sociální stipendium, případně mimořádné stipendium a ubytovací stipendium, na které mají nárok studenti prezenční formy studia. Dále MVŠO díky svému „rodinnému“ charakteru a osobnímu přístupu ke studentům dokáže individuálně a maximálně vstřícně reagovat na potřeby studentů a jejich žádosti o úlevy na školném.

Individuálním přístupem ke každému studentovi, jsme schopni situace řešit včas a efektivně. Podmínky udělení sociálního stipendia jsou upraveny v článku 6 Stipendijního řádu. Pakliže student splňuje podmínky uvedené v tomto dokumentu, může podat žádost a to nejpozději jeden měsíc ode dne zápisu do studia. V případě splnění podmínek po uplynutí této doby může student podat žádost kdykoli.

### 3.10 Podpora rodičů mezi studenty

Individuální přístup se odráží i v přístupu k rodičům mezi studenty, a to v podobě individuálních studijních plánů a možnosti bezplatného přerušení studia.

Součástí vybavení školy je sociální zázemí s přebalovacím pultem pro rodiče z řad studentů a zaměstnanců školy, kterým je tak umožněno propojení studia (resp. práce) s péčí o děti.

### 3.11 Ubytovací a stravovací služby vysoké školy

MVŠO sídlí v prostorách BEA campusu Olomouc na tř. Kosmonautů 1, která disponuje stravovací kapacitou zajištěnou v restauraci BEATA přímo v objektu, a která vytváří adekvátní zázemí pro dostupnost služeb v oblasti stravování. Tato restaurace nabízí standardní stravovací služby pro veřejnost. S ohledem na velké množství strávníků z řad studentů reagovala na tuto skutečnost rozšířením nabízených služeb a nabídky o speciální zvýhodněné menu zvyšující atraktivitu a dostupnost služeb stravovacího zařízení. Pro studenty, kteří hledají jinou alternativu stravování, byla nově vybavena a zprovozněna kuchyňka v prostorách školy. Studenti mohou využívat rovněž jídelních a nápojových automatů, které jsou rozmístěny v prostorách MVŠO.

Vzhledem k regionálnímu charakteru MVŠO nedisponuje vlastními ubytovacími kapacitami. Svým studentům však nabízí ubytovací stipendium a zahraničním studentům, kteří na Moravské vysoké škole Olomouc studují v rámci programu Erasmus, nabízí zprostředkování ubytování, obvykle v ubytovacích zařízeních univerzity Palackého v Olomouci na základě dohody s touto vysokou školou.

## 4. Absolventi

### 4.1 Spolupráce s absolventy

MVŠO se i po ukončení studia snaží se svými absolventy udržovat přátelské vztahy. Součástí zakladatelského záměru školy je snaha o vybudování manažerské vrstvy regionu, jejímž klíčovým aspektem jsou nejen znalosti a dovednosti získané v průběhu studia, ale také udržení vazeb mezi studenty a absolventy, případně i vyučujícími. K tomu dopomáhá například klub absolventů. Bývalí studenti mají možnost odebírat Newsletter, který je informuje o dění na škole a možnostech dalšího rozvoje. Mimo to jsou absolventi účastníky celé řady společenských a kulturních akcí, mezi které se řadí například reprezentační plesy. Škola se snaží opětovně přilákat úspěšné absolventy i do navazujícího magisterského studia SP Ekonomika a management, které v roce 2017 získalo akreditaci. Bývalým studentům je proto nabízena možnost získat slevu na školné ve výši 10%.

Absolventi jsou rovněž jedním z klíčových partnerů a zdrojů pro získávání zpětné vazby v rámci procesu vnitřního hodnocení kvality vzdělávací a tvůrčí a s nimi souvisejících činností vysoké školy. Pravidelně 1x za dva roky probíhá souhrnné šetření mezi absolventy. Průzkum proběhl v únoru 2017, byl realizován elektronickou formou, návratnost činila 11,50 %. Další průzkum je plánován na rok 2019.

MVŠO klade velký důraz na vyhodnocování výsledků státních závěrečných zkoušek. Sledována je především úspěšnost studentů v jednotlivých zkušebních okruzích. Cíleně je prosazována snaha o používání těchto výstupních dat ke zlepšení úrovně výuky a dochází tak k soustavné úpravě studijních plánů, které studenty efektivněji připraví na výkon jejich budoucích povolání a zajistí vhodný poměr mezi teoretickými a praktickými poznatky.

Absolventi jsou rovněž zapojováni do rozvojových projektů školy, do vzdělávacích aktivit školy zaměřených na start a rozvoj podnikání (viz předchozí kapitoly). A rovněž v rovině přímé komunikace se stávajícími studenty s cílem vytváření vzorů a motivace k aktivnímu přístupu ke studiu.

Tab. 4.1: Absolventi akreditovaných studijních programů (počty absolvovaných studií)

Moravská vysoká škola Olomouc, o.p.s.	KKOV	Bakalářské studium		Magisterské studium		Navazující magisterské studium		Doktorské studium		CELKE M
		P	K/D	P	K/D	P	K/D	P	K/D	
Skupiny akreditovaných studijních programů	KKOV									
přírodní vědy a nauky	11-18									0
technické vědy a nauky	21-39									0
zeměděl.-les. a veter. vědy a nauky	41,43									0
zdravot., lékař. a farm. vědy a nauky	51-53									0
společenské vědy, nauky a služby	61,67,71-73									0
ekonomie	62,65	38	24							62
právo, právní a veřejnosprávní činnost	68									0
pedagogika, učitelství a sociál. péče	74,75									0
obory z oblasti psychologie	77									0
vědy a nauky o kultuře a umění	81,82									0
<b>VŠ CELKEM</b>	X	38	24							62
<b>Z toho počet žen celkem</b>	X	22	13							35
<b>Z toho počet cizinců celkem</b>	X	1								1

## 4.2 Uplatnitelnost absolventů

Moravská vysoká škola Olomouc (MVŠO), jediná vysoká škola v Olomouckém kraji zaměřená na ekonomiku, management a podnikání, má od svého založení v roce 2005 již 1376 absolventů (počet absolventů k 31.12.2018). Hlavním cílem vzdělávacího programu MVŠO je uplatnitelnost studentů na trhu práce nebo při dalším studiu. Uplatnitelnost absolventů roste především díky vhodně zvolenému poměru teoretického a praktického vzdělávání, které je umožněno spoluprací s firemními partnery. Ti dávají studentům možnost již během studia ověřit své schopnosti implementovat teoretické poznatky v praktických situacích. Ve snaze optimalizovat poměr teorie a praxe a reagovat vhodně na aktuální poptávku na trhu práce, jsou rovněž inovovány a aktualizovány studijní plány. Výše napsané koresponduje s obsahem strategického dokumentu Q2-P01-STRI-001-03 - Dlouhodobý záměr vzdělávací a vědecké, výzkumné, vývojové a inovační, umělecké a další tvůrčí činnosti na období 2016–2020. Výsledkem iniciativ MVŠO je v dlouhodobém časovém horizontu výrazné zlepšení kvality výuky



a rovněž připravenosti studentů na budoucí povolání. Absolventi MVŠO dnes vedou rodinné firmy, působí ve veřejné správě nebo pracují v českých i nadnárodních firmách.

Úspěch bývalých absolventů MVŠO je zajištěn i díky standardům, které škola úspěšně naplňuje. Mezi tyto standardy patří například způsob vedení diplomových prací, který je ukotven jako standard 1.6 v Sebehodnotící zprávě sestavené dle § 79 zákona o vysokých školách či na základě Směrnice pro kvalifikační práce (Q3-P10-VZDE-003). V rámci postupu pro zadávání kvalifikačních prací stanovuje prorektor pro studijní a pedagogické záležitosti kapacitu jednotlivých vedoucích prací s ohledem na výši jejich aktuálního pracovního vytížení výukovými a vědecko-výzkumnými aktivitami. Maximální stanovená kapacita plnoúvazkového pracovníka je 10 kvalifikačních prací za akademický rok.

O situaci absolventů na trhu práce se MVŠO systematicky a dlouhodobě zajímá. Na základě tvrdých dat dostupných z databází Úřadu práce je patrné, že dochází ke kontinuálnímu snižování počtu absolventů (za absolventa považuje ministerstvo takového uchazeče o zaměstnání evidovaného na ÚP, u kterého doba od úspěšného ukončení jeho studia nepřekročila 2 roky), kteří nenaleznou uplatnění na trhu práce.

#### 4.2.1. Podíl nezaměstnaných absolventů MVŠO<sup>2</sup>

Statistiky Ministerstva práce a sociálních věcí (MPSV) a Úřadu práce České republiky (ÚPČR) sledují, kolik absolventů té které vysoké školy je v daném období registrovaných na Úřadu práce kdekoli v ČR podle místa jejich trvalého bydliště.

Při výpočtu výše podílu nezaměstnaných vycházíme z [metodiky ukazatele registrované nezaměstnanosti](#). Jedná se o podíl vyjádřený v procentech, kde v čitateli je počet dosažitelných, neumístěných uchazečů o zaměstnání, kteří absolvovali MVŠO, vedených úřadu práce podle bydliště uchazeče ke konci sledovaného období. Jmenovatel tvoří celkový počet absolventů MVŠO k danému období, kteří vyhovují definici absolventa MPSV a MŠMT pro potřeby statistického sledování.

#### Vývoj podílu nezaměstnaných absolventů MVŠO:

	Počet absolventů MVŠO	Počet evidovaných absolventů MVŠO na ÚPČR*	Kumulativní počet absolventů MVŠO dle def. absolventa pro potřeby statist. sledování	Podíl nezaměstnaných absolventů MVŠO k danému datu
30.9.2008	64	11	64	17,18 %
30.4.2009		3	64	4,69 %
30.9.2009	142	17	206	8,25 %
30.4.2010		13	206	6,31 %
30.9.2010	168	24	374	6,42 %
30.4.2011		20	374	5,35 %
30.9.2011	205	36	515	6,99 %

<sup>2</sup> Zdroj: MŠMT <http://www.msmt.cz/vzdelavani/skolstvi-v-cr/statistika-skolstvi/data-o-studentech-poprvezapsanych-a-absolventech-vysokych>

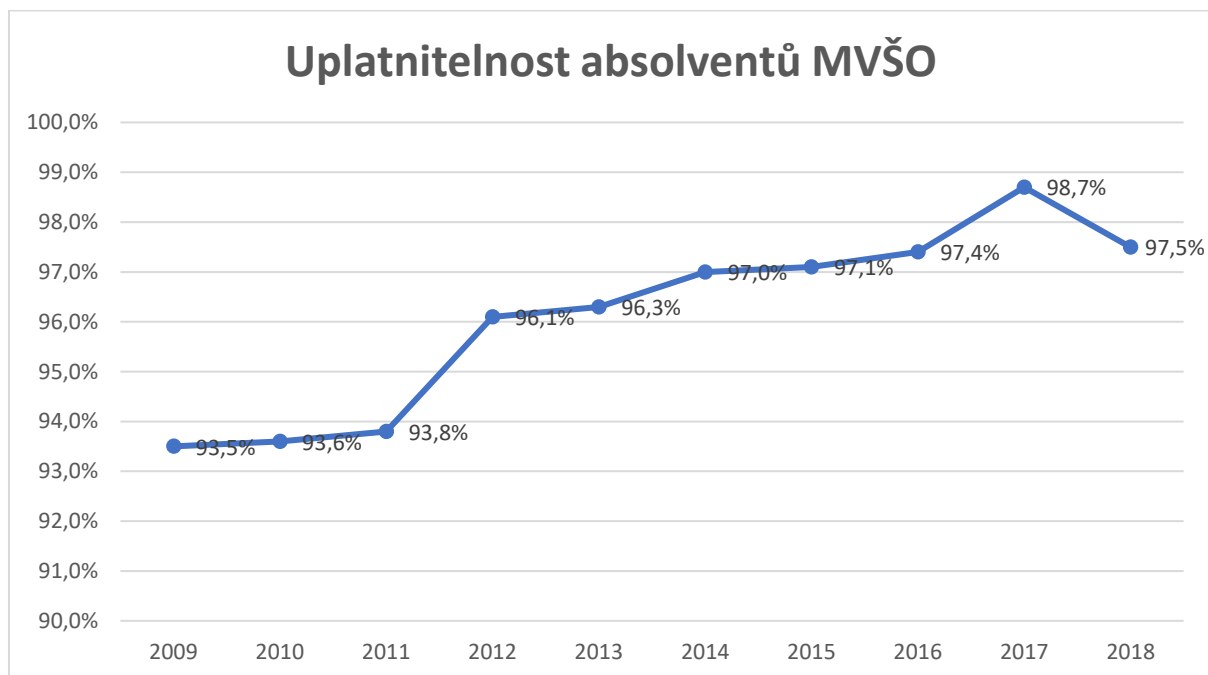
30.4.2012		23	515	<b>4,47 %</b>
30.9.2012	166	18	539	<b>3,34 %</b>
30.4.2013		18	539	<b>3,34 %</b>
30.9.2013	121	20	492	<b>4,07 %</b>
30.4.2014		12	492	<b>2,44 %</b>
30.9.2014	154	16	441	<b>3,63 %</b>
30.4.2015		8	441	<b>1,81 %</b>
30.9.2015	140	17	415	<b>4,09 %</b>
30.4.2016		13	415	<b>3,13 %</b>
30.9.2016	83	8	377	<b>2,12 %</b>
30.4.2017		4	377	<b>1,06 %</b>
30.9.2017	71	5	294	<b>1,70 %</b>
30.4.2018		1	294	<b>0,34 %</b>
30.9.2018	62	2	216	<b>0,93 %</b>

\* Zdroj: Integrovaný portál MPSV, Pololetní statistiky absolventů, <http://portal.mpsv.cz/sz/stat/abs/polo>

#### 4.2.2. Uplatnitelnost absolventů MVŠO

I když klesá počet studentů, je naopak potěšujícím trendem zvyšující se míra uplatnitelnosti absolventů. MVŠO za dobu své existence (2005–2018) vychovala 1376 absolventů, kteří jsou velmi úspěšní; uplatnitelnost absolventů MVŠO na trhu práce či v navazujícím vysokoškolském vzdělávání dosahuje každoročně více než 90% (97,5% v roce 2018).<sup>3</sup>

<sup>3</sup> Zdroj: Integrovaný portál MPSV, Pololetní statistiky absolventů, <http://portal.mpsv.cz/sz/stat/abs/polo>



#### 4.3 Spolupráce s budoucími zaměstnavateli

Součástí studijního procesu je systém praxí a stáží ve firmách a dalších forem spolupráce s firemními partnery, např. vyžádaných přednášek odborníků z praxe, řešení CSR projektů pro konkrétní společnosti atp. Partneři z praxe jsou zapojeni do výuky i formou případových studií. V těchto studentů pod odborným vedením pedagogů řeší reálné problémy firemního partnera, zpracovávají analýzy na základě reálných dat a navrhnou vhodná řešení. MVŠO rovněž realizuje řadu inovačních projektů pro partnery z praxe, do kterých se zapojují studenti pod vedením zkušených akademických pracovníků. Forma a rozsah spolupráce s firmami vychází z analýz a potřeb firem a výsledkem je řešení šité na míru dle individuálních potřeb firemních partnerů.

MVŠO také aktivně zprostředkovává nabídky zaměstnavatelů na stáže, brigády a zaměstnání a nabízí zaměstnavatelům spolupráci i při předvýběrů kandidátů na tyto pozice z řad studentů MVŠO. Nabídky práce pro studenty jsou průběžně aktualizovány na portálu v rámci webových stránek školy a propojení mezi akademickou, studentskou a podnikatelskou sférou je vhodně nastaveno.

Během těchto různých forem spolupráce dochází k navazování vztahů mezi studenty a potenciálními zaměstnavateli. Naši studenti se pak v mnoha případech stávají nejprve brigádníky v daných společnostech a posléze i jejich zaměstnanci.

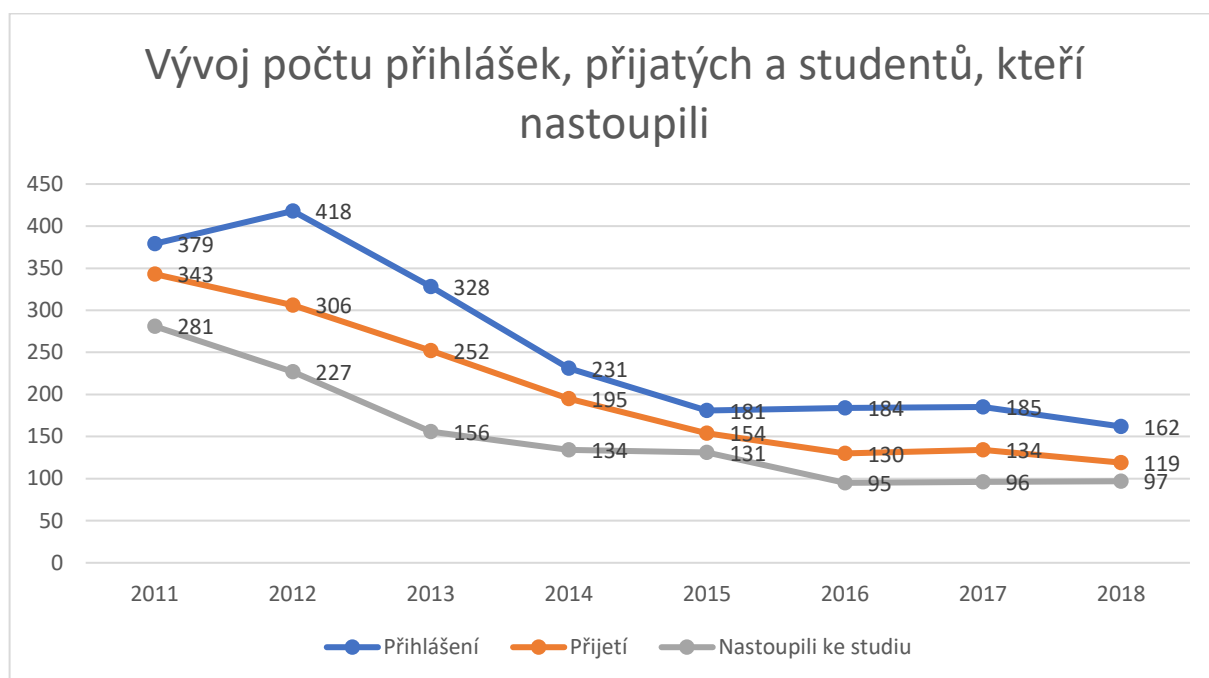
## 5. Zájem o studium

### 5.1 Vývoj zájmu o studium

Zájem o studium na MVŠO koresponduje s obecnými trendy klesající demografické křivky a se zvyšující se náročností studia, nicméně v relaci k velikosti cílové skupiny absolventů středních škol vykazuje rostoucí tendence. Patrný je pokles zájmu o kombinovanou formu studia, což je pravděpodobně zapříčiněno jistou „saturací trhu“.

V roce 2018 bylo přijato 68,85 % uchazečů, kteří podali přihlášku ke studiu; z přijatých studentů pak 76,19 % studium zahájilo zápisem do studia.

Tab. 5.1: Zájem o studium na vysoké škole																	
Moravská vysoká škola Olomouc, o.p.s.	KKOV	Bakalářské studium				Magisterské studium				Navazující magisterské studium				Doktorské studium			
		Počet uchazečů (fyzické osoby)	Počet přihlášek	Počet přijetí	Počet zápisů ke studiu	Počet uchazečů (fyzické osoby)	Počet přihlášek	Počet přijetí	Počet zápisů ke studiu	Počet uchazečů (fyzické osoby)	Počet přihlášek	Počet přijetí	Počet zápisů ke studiu	Počet uchazečů (fyzické osoby)	Počet přihlášek	Počet přijetí	Počet zápisů ke studiu
Skupiny akreditovaných studijních programů	KKOV																
přírodní vědy a nauky	11-18																
technické vědy a nauky	21-39	12	12	12	8												
zeměděl.-les. a veter. vědy a nauky	41,43																
zdravot., lékař. a farm. vědy a nauky	51-53																
společenské vědy, nauky a služby	61,67,71-73																
ekonomie	62,65	110	110	72	56				40	40	35	33					
právo, právní a veřejnosprávní činnost	68																
pedagogika, učitelství a sociál. péče	74,75																
obory z oblasti psychologie	77																
vědy a nauky o kultuře a umění	81,82																
<b>Vysoká škola CELKEM</b>	<b>X</b>	<b>122</b>	<b>122</b>	<b>84</b>	<b>64</b>				<b>40</b>	<b>40</b>	<b>35</b>	<b>33</b>					



\* Za rok 2018 – součet počtu přihlášek, přijatých a studentů, kteří nastoupili na Bc. a NMgr. studium.

## 5.2 Organizace přijímacích zkoušek na MVŠO

Přijímací zkoušky na MVŠO jsou realizovány vlastními zdroji školy. V rámci přijímacího řízení jsou hodnoceny následující oblasti:

- zhodnocení předchozího studia na střední škole či vysoké škole min. Bc. typu
- zhodnocení strukturovaného životopisu v předepsané formě
- zhodnocení motivačního dopisu.

Podrobnější informace o přijímacím řízení pro daný akademický rok jsou zveřejněny na webových stránkách školy (viz. <http://mvso.cz/studium/prijimaci-rizeni/>).

Přijímací řízení probíhá v souladu s vnitřním předpisem Q3-P10-VZDE-013-01 Směrnice k přijímacímu řízení a podmínky pro přijetí ke studiu, který vešel v platnost v březnu 2017.

## 5.3 Spolupráce se středními školami

V průběhu roku 2018 pokračovala a nadále byla rozvíjena úzká spolupráce s vybranými středními školami Olomouckého kraje, a to zejména v součinnosti s organizací BEACPP4OK o.p.s. (dříve BEA 4 Junior o.p.s.). Se zapojením akademických pracovníků MVŠO byla realizována řada odborných workshopů přímo v prostorách středních škol a na akademické půdě MVŠO probíhala pravidelná inspirativní setkání studentů s úspěšnými osobnostmi podnikatelské praxe. Cílem a tématem těchto aktivit byla především podpora a rozvoj kompetencí k podnikavosti mladé generace regionu Olomouckého kraje.

Moravská vysoká škola Olomouc byla partnerem již 7. ročníku esejistické soutěže pro studenty středních škol „V Olomouckém kraji jsem doma. A vždycky budu!“. Do finále se probojovalo na třicet studentů z pěti středních škol. Tito autoři nejlepších esejů mohli vyzkoušet své komunikační a prezentační dovednosti před odbornou porotou složenou ze zástupců Moravské vysoké školy Olomouc, představitelů vedení města a firemních partnerů.

Nezanedbatelnou úlohu v reprezentaci MVŠO pak sehrávají i partneři školy sídlící v BEA campusu. Jmenovitě můžeme opět zmínit především BEACPP4OK, která v roce 2018 zapojila v rámci partnerství vysokou školu do projektů pro žáky základních a středních škol jako byly například: inspirativní setkání s úspěšnými osobnostmi, interaktivní workshopy realizované v sídlech objednavatelů či letní příměstské tábory.

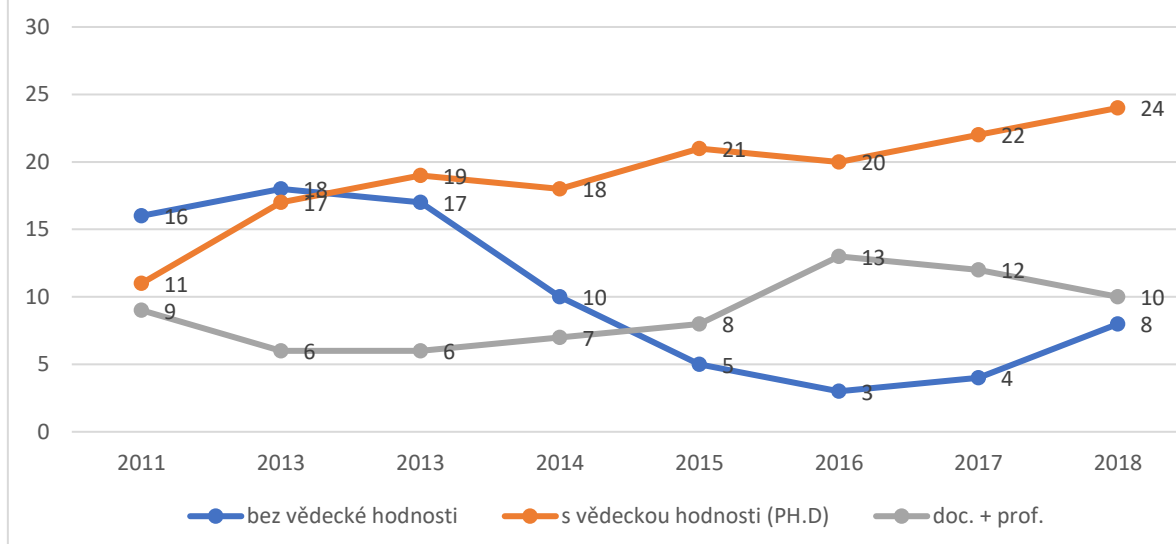
V neposlední řadě se Moravská vysoká škola Olomouc mohla přiblížit středoškolským studentům prostřednictvím seminářů Šablony pro SŠ a VOŠ, kterého se zúčastnilo 28 ředitelů a pedagogických pracovníků středních a vyšších odborných škol Olomouckého kraje. Cílem kurzů bylo podpořit profesní a odborný růst pedagogických pracovníků dalším vzděláváním zaměřeným na rozvoj dovedností, znalostí a kompetencí a na využívání efektivních vyučovacích metod. Právě dobrá pověst MVŠO mezi řediteli může přispět k vzrůstajícímu zájmu středoškolských studentů o studium na naší škole.

## 6. Akademičtí pracovníci

### 6.1 Personální zabezpečení

MVŠO se snaží o soustavný rozvoj a zkvalitňování svého pracovního kolektivu. Jeho složení je založeno na koexistenci zkušených akademických pracovníků a mladých perspektivních zaměstnanců. Díky tomu se MVŠO pyšní fungujícím vědeckým a pedagogickým zázemím, u kterého je nejen zajištěna vysoká kvalita stávající práce, ale díky mentoringu mladších akademiků i stabilita výstupů MVŠO v následujících letech. Struktura pracovního kolektivu se v průběhu historie školy zásadním způsobem zkvalitňuje, a to především s ohledem na odpovídající akademickou úroveň a odbornost formulovanou v kontextu studijní profilace školy a potřeb regionu. MVŠO se v posledních letech zaměřila zejména na vytváření pedagogicko-vědeckých týmů soustředících se na řešení témat definované odborností školy a jejich promítání pro výuky tak, aby odborný profil akademických pracovníků s vědeckou hodnotí odpovídal akreditovaným studijním oborům a profilům absolventů MVŠO a dalším akreditačním záměrům MVŠO. Dlouhodobý trend zvyšování počtu zaměstnanců s vědeckou hodnotí dokládá i úspěšné dokončení doktorského studia jedné pracovnice MVŠO – BSc. MSc. Miroslavy Čechové Závadské, Ph.D., která zůstává v pracovním poměru na MVŠO.

## Vývoj počtu akademických pracovníků MVŠO v letech 2011-2018



Odb. oblast	Odborný garant, mentor	Odborný pracovník
Management a marketing	doc. Ing. Chovancová Miloslava, CSc. doc. Ing. Kozel Roman, Ph.D. doc. Ing. Pawliczek Adam, Ph.D.	Ing. Ameir Omar, Ph.D. Ing. Chlopecký Jakub, Ph.D. Chytilova Ekaterina, Ph.D. Mgr. Navrátilová Daniela, Ph.D. RNDr. Ing. Rössler Miroslav, CSc., MBA Ing. Sasínková Martina, Ph.D. Mgr. Vaculík Marek, Ph.D.
Podniková ekonomika a finanční řízení	prof. Ing. Král Bohumil, CSc. doc. Ing. Sikorová Eva, CSc.	Ing. Humlová Vlasta, Ph.D. Ing. Krajňák Michal, Ph.D. Ing. Menšík Michal, Ph.D. Ing. Novák Petr, Ph.D. Ing. Papadaki Šárka, Ph.D. Ing. Stefanovová Zuzana, Ph.D.
Ekonomie	doc. Ing. Zimmermannová Jarmila, Ph.D.	BSc. MSc. Čechová Závadská Miroslava, Ph.D. Ing. Jílková Eva, Ph.D. Ing. Skaličková Jolana, Ph.D.
Informatika a aplikovaná matematika	doc. Ing. Čermák Petr, Ph.D. doc. Ing. Dařena František, Ph.D. prof. Dr. Ing. Pokorný Miroslav	Ing. Blahuta Jiří, Ph.D. Ing. Kodl Jindřich, CSc. PhDr. Lavrinčík Jan, Ph.D. RNDr. Mgr. Martinů Jiří (stud. Ph.D.) RNDr. Mádrová Vladimíra, CSc. RNDr. Mošová Vratislava, CSc. Mgr. Paszto Vít, Ph.D. Ing. Pavlík Lukáš (stud. Ph.D.) Mgr. Říha Jan, Ph.D. Mgr. Říhová Veronika, Ph.D. Mgr. Seidl Zdeněk RNDr. Slezák Vladimír, Ph.D.

		Mgr. Wossala Jan, Ph.D.
Společenské vědy, právo a lingvistika	doc. et doc. PhDr. Ivanová Kateřina, Ph.D. doc. JUDr. Vítová Blanka, Ph.D., LL.M	Mgr. Agadzhanyan Siran Mgr. Arkhangelska Tetiana, Ph.D. PhDr. Bernardová Dana, Ph.D. Cohl Gerald Robert Mgr. Černoch Petr Ing. Mgr. Důbravová Kateřina Mgr. Fink Martin (stud. Ph.D.) JUDr. Ing. Mgr. Hodulík Marek Mgr. Bc. Kovačičinová Irena Mgr. Lidaříková Jitka Mgr. Ludvíková Pavla, Ph.D. Mgr. Vitoslavská Markéta (stud. Ph.D.)

**Tab. 6.1: Akademičtí a vědeckí pracovníci a ostatní zaměstnanci celkem (průměrně přepočtené počty\*)**

Moravská vysoká škola Olomouc, o.p.s.	Akademičtí pracovníci						Vědeckí pracovníci**			Ostatní zaměstnanci	CELKEM zaměstnanci	
	CELKEM akademičtí pracovníci	Profesoři	Docenti	Odborní asistenti	Asistenti	Lektoři	Vědeckí, výzkumní a vývojoví pracovníci podílející se na pedagog. činnosti	Postdoktorandi ("postdok")	Vědeckí pracovníci nespádající do ostatních kategorií			Ostatní vědeckí, výzkumní a vývojoví pracovníci
<b>Fakulta 1 (název)**</b> ****	32,4	1,3	5,8	16,6	7,9	0,9					16,7	49,1
Počty žen na fakultě 1	17,8		3,0	10,7	3,3	0,9					13,8	31,6
<b>Fakulta 2 (název)**</b> ****	0,0											0,0
Počty žen na fakultě 2	0,0											0,0
<b>Ostatní pracoviště celkem</b>	0,0											0,0
Počty žen na ostatních pracovištích	0,0											0,0
<b>CELKEM</b>	<b>32,4</b>	<b>1,3</b>	<b>5,8</b>	<b>16,6</b>	<b>7,9</b>	<b>0,9</b>	<b>0,0</b>	<b>0,0</b>	<b>0,0</b>	<b>0,0</b>	<b>16,7</b>	<b>49,1</b>
<b>Celkem žen</b>	<b>17,8</b>	<b>0,0</b>	<b>3,0</b>	<b>10,7</b>	<b>3,3</b>	<b>0,9</b>	<b>0,0</b>	<b>0,0</b>	<b>0,0</b>	<b>0,0</b>	<b>13,8</b>	<b>31,6</b>

## 6.2 Věková struktura akademických a vědeckých pracovníků

Na MVŠO v roce 2018 pokračoval díky systematické personální práci probíhající trend personální obměny, který se zaměřil především na:

- Zásadní tlak na personální rozvoj akademických pracovníků a získávání vědeckých hodností. V návaznosti na tento tlak dochází k diferenciaci této základny pracovního kolektivu; ti úspěšní dokončují doktorská studia a úspěšně se dále rozvíjejí v oblasti vědy a výzkumu i pedagogickém procesu, ti méně úspěšní z MVŠO odcházejí.
- Zvyšování loajality a poměru pracovníků plně stabilizovaných na MVŠO.
- Nábor věkově mladších kolegů s akademickými hodnostmi docent.



- Upřesňující se odbornost pracovníků v souladu s definovanými tématy odborné profilace školy ve vědě a výzkumu a akreditačními záměry vysoké školy. Odborný profil lépe odpovídá studijnímu programu a definovaným excelencím školy. Odliv akademických pracovníků s vědeckou hodností se týká právě těch, jejichž odbornost nekorespondovala s akreditovaným studijním programem a dalšími akreditačními záměry.

Tab. 6.2: Věková struktura akademických a vědeckých pracovníků (počty fyzických osob\*)

Moravská vysoká škola Olomouc, o.p.s.	Akademičtí pracovníci												Vědečtí pracovníci**						Ostatní zaměstnanci* ****	CELKEM	z toho ženy
	Profesoři		Docenti		Odborní asistenti		Asistenti		Lektoři		Vědečtí, výzkumní a vývojoví pracovníci podílející se na pedagog. činnosti	Postdoktorandi ("postdok") ***		Vědečtí pracovníci nespádající do ostatních kategorií		Ostatní vědečtí, výzkumní a vývojoví pracovníci* ***					
	CELKEM	ženy	CELKEM	ženy	CELKEM	ženy	CELKEM	ženy	CELKEM	ženy		CELKEM	ženy	CELKEM	ženy		CELKEM	ženy			
	EM	ny	EM	ny	EM	ny	EM	ny	EM	ny		EM	ny	EM	ny		EM	ny			
do 29 let					1				1	1								8	7	10	8
30-39 let			1		13	9	3	1	1	1								4	4	22	15
40-49 let			5	2	3	1	5	2										3	3	16	8
50-59 let			1	1	3	3												1	1	5	5
60-69 let	1		2	2	3	1												2	1	8	4
nad 70 let					1	1														1	1
<b>CELKEM</b>	<b>1</b>	<b>0</b>	<b>9</b>	<b>5</b>	<b>24</b>	<b>15</b>	<b>8</b>	<b>3</b>	<b>2</b>	<b>2</b>	<b>0</b>	<b>0</b>	<b>0</b>	<b>0</b>	<b>0</b>	<b>0</b>	<b>0</b>	<b>18</b>	<b>16</b>	<b>62</b>	<b>41</b>

## 6.3 Rozvoj pedagogických dovedností akademických pracovníků

V září 2018 proběhl metodický workshop pod vedením doc. PhDr. Libuše PODLAHOVÉ, Dr. zaměřený na pedagogické zásady, výukové metody a taxonomii učebních úloh. Workshopu se kromě akademických pracovníků MVŠO zúčastnili též odborníci z praxe zapojovaní do výuky profesně zaměřených studijních programů.

## 6.4 Počty akademických pracovníků podle rozsahu pracovních úvazků a nejvyšší dosažené kvalifikace

Tab. 6.3: Počty akademických a vědeckých pracovníků podle rozsahu pracovních úvazků a nejvyšší dosažené kvalifikace (počty fyzických osob dle rozsahu úvazků)													
Moravská vysoká škola Olomouc, o.p.s.	Akademičtí pracovníci										Vědečtí pracovníci*	CELKEM	z toho ženy
<i>Fakulta 1 (název)**</i>													
	prof.		doc.		DrSc., CSc., Dr., Ph.D., Th.D.		ostatní		CELKEM	ženy			
Rozsahy úvazků	CELKEM	ženy	CELKEM	ženy	CELKEM	ženy	CELKEM	ženy					
do 0,3							2					2	0
0,31–0,5	1		5	3	5	3						11	6
0,51–0,7												0	0
0,71–1			4	2	19	11	8					31	13
více než 1												0	0
<b>CELKEM</b>	<b>1</b>	<b>0</b>	<b>9</b>	<b>5</b>	<b>24</b>	<b>14</b>	<b>10</b>	<b>0</b>	<b>0</b>	<b>0</b>	<b>0</b>	<b>44</b>	<b>19</b>
<i>Fakulta 2 (název)**</i>													
	prof.		doc.		DrSc., CSc., Dr., Ph.D., Th.D.		ostatní		CELKEM	ženy			
Rozsahy úvazků	CELKEM	ženy	CELKEM	ženy	CELKEM	ženy	CELKEM	ženy					
do 0,3												0	0
0,31–0,5												0	0
0,51–0,7												0	0
0,71–1												0	0
více než 1												0	0
<b>CELKEM</b>	<b>0</b>	<b>0</b>	<b>0</b>	<b>0</b>	<b>0</b>	<b>0</b>	<b>0</b>	<b>0</b>	<b>0</b>	<b>0</b>	<b>0</b>	<b>0</b>	<b>0</b>
<i>Ostatní pracoviště celkem**</i>													
	prof.		doc.		DrSc., CSc., Dr., Ph.D., Th.D.		ostatní		CELKEM	ženy			
Rozsahy úvazků	CELKEM	ženy	CELKEM	ženy	CELKEM	ženy	CELKEM	ženy					
do 0,3												0	0
0,31–0,5												0	0
0,51–0,7												0	0
0,71–1												0	0
více než 1												0	0
<b>CELKEM</b>	<b>0</b>	<b>0</b>	<b>0</b>	<b>0</b>	<b>0</b>	<b>0</b>	<b>0</b>	<b>0</b>	<b>0</b>	<b>0</b>	<b>0</b>	<b>0</b>	<b>0</b>
<i>Vysoká škola (název)</i>													
	prof.		doc.		DrSc., CSc., Dr., Ph.D., Th.D.		ostatní		CELKEM	ženy			
Rozsahy úvazků	CELKEM	ženy	CELKEM	ženy	CELKEM	ženy	CELKEM	ženy					
do 0,3												0	0
0,31–0,5												0	0
0,51–0,7												0	0
0,71–1												0	0
více než 1												0	0
<b>CELKEM</b>	<b>0</b>	<b>0</b>	<b>0</b>	<b>0</b>	<b>0</b>	<b>0</b>	<b>0</b>	<b>0</b>	<b>0</b>	<b>0</b>	<b>0</b>	<b>0</b>	<b>0</b>
<b>VŠ CELKEM</b>	<b>1</b>	<b>0</b>	<b>9</b>	<b>5</b>	<b>24</b>	<b>14</b>	<b>10</b>	<b>0</b>	<b>0</b>	<b>0</b>	<b>0</b>	<b>44</b>	<b>19</b>

## 6.5 Vedoucí pracovníci

V roce 2018 bylo ve strukturách MVŠO 32 vedoucích pracovníků, z nichž 16 bylo žen. Genderově vyvážená struktura je dokladem důsledné implementace zásady rovnosti příležitosti, která je na MVŠO prosazována.

Tab. 6.4: Vedoucí pracovníci (fyzické osoby)									
Moravská vysoká škola Olomouc, o.p.s.	Rektor/ Děkan	Prorektor/ Proděkan	Akademický senát	Vědecká/ umělecká/ akademická rada	Kvestor/ Tajemník*	Správní rada	Ředitel ústavu, vysokoškolského zemědělského nebo lesního statku	Vedoucí katedry/ institutu/ výzkumného pracoviště	Vedoucí pracovníci CELKEM ***
Moravská vysoká škola Olomouc, o.p.s.	1	3	3	17		3		5	32
z toho ženy	1	3	2	4		2		4	16
Fakulta 1 (název)*									0
z toho ženy									0
Fakulta 2 (název)*									0
z toho ženy									0
Fakulty* celkem	0	0	0	0	0		0	0	0
z toho ženy	0	0	0	0	0	0	0	0	0
Vysoká škola CELKEM***	1	3	3	17	0	3	0	5	32
z toho ženy	1	3	2	4	0	2	0	4	16

## 6.6 Počty akademických pracovníků s cizím státním občanstvím

Moravská vysoká škola Olomouc se v rámci procesu internacionalizace snaží do svých řad přilákat i zahraniční akademiky, kteří mohou studentům nabídnout rozvoj nejen v oblasti jazykových kompetencí, ale především v návaznosti na akreditované obory přinášejí tvůrčí a metodologickou rozmanitost, která se odráží na směřování studentů a jejich případném uplatnění v praxi. Přítomnost zahraničních akademiků a jejich přístupů k výuce se tak odráží i na hospodářském rozvoji regionu, když jsou do praxe přenášeny poznatky doposud opomíjené.

Tab. 6.5: Akademičtí a vědeckí pracovníci s cizím státním občanstvím (průměrné přepočtené počty*****)										
Moravská vysoká škola Olomouc, o.p.s.	Akademičtí pracovníci					Vědeckí pracovníci**				Ostatní zaměstnanci*****
	Profesoři	Docenti	Odborní asistenti	Asistenti	Lektoři	Vědeckí, výzkumní a vývojoví pracovníci podílející se na pedagog. činnosti	Postdoktorandi ("postdok")***	Vědeckí pracovníci nespádající do ostatních kategorií	Ostatní vědeckí, výzkumní a vývojoví pracovníci****	
v tom: Německo										
Polsko										
Rakousko										
Slovensko										
ostatní státy EU										
ostatní státy mimo EU			2		1					1
ženy z celkového počtu (bez ohledu na státní občanství)			2		1					1

## 6.7 Počty docentů a profesorů jmenovaných v roce 2018

V roce 2018 nedošlo na MVŠO k jmenování nových docentů a profesorů.

## 6.8 Kariérní růst akademických pracovníků

MVŠO podporuje nejen kariérní růst akademických pracovníků, ale i všech ostatních zaměstnanců školy. U akademických pracovníků je kromě systému hodnocení, jehož součástí je i plán kariérního růstu, vytvořena koncepce spolupráce s odbornými guaranty. Obsahem této koncepce je využití garantů v roli mentorů pro ostatní akademické pracovníky. Jejich úkolem je pomáhat s odborným směřováním svěřených akademických pracovníků, pomáhat s vytvářením kontaktů, podporovat publikační činnost, doporučovat účast na odborných konferencích, pomáhat se zapojením do projektů a vytvářet podporu pro kariérní růst.

Hodnocení za celý uplynulý rok probíhá vždy po ukončení letního semestru. Zaměstnanci jsou vedeni k reflexi vlastních pracovních výkonů, k hodnocení postojů zaměstnavatele, hodnocení pracovních podmínek a také ke stanovování rozvojových cílů. Toto stanovování rozvojových cílů vychází z konsensu mezi pracovníkem a manažerem jeho ústavu. Manažeři, kteří hodnotí své podřízené jsou před každým hodnocením proškoleni v přístupu a zásadách hodnocení. Rozsáhlost hodnotícího formuláře umožňuje získat podrobné informace, které vedení školy využívá pro svoji manažerskou práci. Hodnocení probíhá dle předem dané struktury, která má svá specifika pro akademické pracovníky a pro neakademické pracovníky. Hodnocení všech pracovníků školy se zaměřuje především na následující kritéria:

- definování rozvojových a pracovních úkolů na další období,
- pedagogická činnost (rozsah, kvalita, zpětná vazba,...),
- vědecko-výzkumná činnost (zapojení do projektů, publikační činnost a ostatní vědecké výstupy,...),
- vývoj a perspektivy akademické kariéry pracovníka,
- přístup k plnění pracovních úkolů (samostatnost, odpovědnost, zaměření na cíl,...),
- přístup k týmové spolupráci (sdílení know-how, komunikace a interpersonální vztahy,...),
- loajalita a zapojení do činnosti školy.

Akademičtí pracovníci jsou rovněž pravidelně hodnoceni po každém semestru hodnocení ze strany studentů v oblastech týkajících se výuky a přístupu ke studentům. Tato zpětná vazba je následně vyučujícím předávána a projednávána na úrovni manažerů ústavů.

Velký důraz je rovněž kladen na jazykovou vybavenost a kompetentnost všech akademických i administrativně-organizačních pracovníků. Za tímto účelem probíhá pravidelná výuka pro všechny zaměstnance školy 1x za týden půlhodinová individuální konverzace v anglickém jazyce s rodilým mluvčím a 1x za týden skupinová výuka angličtiny dle úrovně pokročilosti.

## 6.9 Podpora rodičů mezi zaměstnanci

MVŠO dlouhodobě zastává vstřícný postoj k zaměstnancům, kteří mají ve své péči malé děti nebo jsou právě na mateřské či rodičovské dovolené. Všichni tito zaměstnanci se mohou zúčastňovat života školy v takovém rozsahu, o který mají zájem. Pravidelně jsou zváni na firemní akce, ať už

společenského, sportovního nebo kulturního zaměření. Některé z akcí jsou primárně zaměřeny na děti, například Dětský den nebo Mikulášská besídka. Samozřejmostí je také možnost jejich účasti na odborných školeních nebo konferencích. Skloubení rodičovských povinností s kariérním, případně akademickým růstem umožňuje nejen flexibilní pracovní doba, ale i využívání zkrácených pracovních úvazků. V případě rodičovských dovolených je zaměstnanci také hojně využívána možnost spolupráce na dohody o práci konané mimo pracovní poměr. Dokladem spokojenosti zaměstnanců v oblasti „Podpory rodičů mezi zaměstnanci“ je pozitivní hodnocení tohoto postoje firmy ze strany zaměstnanců.

## 6.10 Genderová problematika

Koncepce genderové problematiky není řešena v samostatném dokumentu, ale je nedílnou součástí politiky školy. Genderově vyvážený přístup k zaměstnancům je obsahem Pracovního řádu i interního dokumentu Hodnoty, kultura a etický kodex. Při nástupu nových zaměstnanců do pracovního poměru je součástí nástupního školení i informování o zásadách rovného přístupu ke všem zaměstnancům. Obsahem tohoto školení je i poskytnutí návodu, jak postupovat v případě sexuálního a genderově podmíněného obtěžování. V takovém případě má každý zaměstnanec možnost se obrátit na svého přímého nadřízeného. V případě, že by toto obtěžování probíhalo ze strany přímého nadřízeného nebo by mu zaměstnanec nedůvěřoval, má právo se obrátit na personalistu nebo vedení školy. V jejich kompetenci je zakročit vůči takto nevhodnému chování. Z dostupných šetření mezi zaměstnanci školy vyplývá, že je v současné době atmosféra na pracovišti vnímána jako velmi přátelská, bez náznaku diskriminace nebo nevhodného chování.

## 7. Internacionalizace

Hlavní prioritou MVŠO v roce 2018 bylo navýšení rozsahu mobilit v rámci programu Erasmus+. Tohoto cíle se ve stanoveném období MVŠO podařilo dosáhnout. Vzhledem k řádně vyčerpaným prostředkům v monitorovacím období byl rozpočet na další období výrazně navýšen, což bude mít za následek výjezd rekordního počtu studentů a akademických pracovníků MVŠO do zahraničí především v LS 2019.

Dalším cílem v oblasti mezinárodních aktivit bylo nastavení spolupráce a následná realizace studentských mobilit a mobilit akademických pracovníků s Čínou. V roce 2018 MVŠO přivítala nejen několik návštěv vedení čínských prestižních univerzit se kterými diskutovala vzájemné požadavky na spolupráci, ale na základě těchto diskuzí také již v tom samém roce zrealizovala zcela konkrétní krátkodobé studijní a kulturně poznávací pobyty akademiků a studentů ze dvou čínských škol. Kromě tohoto MVŠO také podala společný vědecký projekt z jednou z těchto škol. Výsledek podání se očekává v březnu 2019.

Již tradiční prioritou také bylo úspěšné zorganizování Mezinárodního týdne Erasmus+.

Nad rámec plánů navštívili v roce 2018 dva pracovníci MVŠO Petrohradskou univerzitu, kde se nejen zúčastnili konference, ale také navázali úspěšnou spolupráci, a to konkrétně takovou, že domluvili následnou účast ruských akademických pracovníků na mezinárodní konferenci

a mezinárodním týdnem MVŠO, publikování ruských článků ve sbornících MVŠO nebo zcela konkrétní spolupráce v oblasti sdílení akademických webinářů.

## 7.1 Zapojení vysoké školy do mezinárodních vzdělávacích programů vč. mobilit

MVŠO je již od roku 2010 zapojena do programu Erasmus a každoročně zlepšuje možnosti mobilit. V současné době čítá seznam partnerských zahraničních institucí na 28 vysokých škol, se kterými MVŠO spolupracuje na mobilitách studentů i akademických pracovníků.

Významným přínosem spolupráce MVŠO se zahraničními subjekty je rovněž zajištění výuky zahraničních akademiků na půdě MVŠO. Od akademického roku 2016/17 je tak na půdě MVŠO realizován International Week, který se stal nedílnou a povinnou součástí výuky. V roce 2018 se International Week konal 9. – 13. dubna a byl rozdělen na Erasmus+ International Week (3 dny) a konferenci International Days of Science (2 dny). Erasmus+ International Weeku se zúčastnilo 5 zahraničních vyučujících z Polska, Finska, Portugalska a Maďarska. První den byl dopolední blok programu organizován jako tzv. studentský panel, kde po oficiálním zahájení prorektorky pro vnější vztahy studenti MVŠO prezentovali své výjezdy do zahraničí v rámci programu Erasmus+ a zahraniční Erasmus+ studenti představovali své země a domovské univerzity. Součástí bylo také krátké představení zahraničních vyučujících a jejich domovských škol. V odpoledním bloku následovala výuka finského vyučujícího a oficiální přivítání zahraničních vyučujících vedením MVŠO. Následující dva dny vždy v dopoledních hodinách probíhala výuka dle předem stanoveného plánu na téma managementu, marketingu a ekonomie. Na závěr posledního dne konání akce byly zahraničním vyučujícím předány certifikáty o účasti na konferenci. Cílem těchto aktivit je umožnit kontakt s mezinárodním prostředím i těm studentům, kteří z různých důvodů nemohou vycestovat do zahraničí.

Součástí International Week je rovněž motivační program pro studenty založený na příkladech dobré praxe a zaměřený na podporu studentské mobility, snížení obav ze zahraničního studia a představení partnerů Erasmus+. MVŠO se tak snaží maximalizovat mobility a poukázat na jejich přínos na rozvoji praktických dovedností i odborných znalostí zúčastněných studentů. International Week současně přináší nové know-how a kontakty pro akademickou práci pro akademické pracovníky MVŠO.

MVŠO průběžně realizuje spolupráci s dalšími zahraničními partnery, a to především v rámci praktických stáží. Program Erasmus+ podporuje i spolupráci vysokoškolských institucí formou intenzivních programů, multilaterálních sítí a multilaterálních projektů.

Všechny tyto aktivity jsou uskutečňovány primárně pro studenty MVŠO tak, aby mohli v rámci svého studia absolvovat studijní a praktické pobyty v zahraničí, setkávat se na půdě školy se zahraničními studenty a pedagogy, získávat zkušenosti a vytvářet mezinárodní vztahy a partnerství. Studentům, kteří se účastní zahraničních mobilit, je zajištěna administrativní opora, která je v gesci Oddělení vnějších vztahů a koordinátorů programu Erasmus+. Studenti mohou rovněž dosáhnout na finanční podporu a to v případě, že vyjíždějí do instituce, která je zapojena do programu Erasmus+. Podpora je realizována na základě platné mezi-institucionální smlouvy. MVŠO však poskytuje i další finanční podporu nad rámec běžných zvyklostí. V případě reprezentace školy či zvýšených nákladů může MVŠO udělit mimořádné stipendium ve výši 10 000 Kč na období jednoho semestru a jako formu snížení finanční zátěže nabízí možnost bezplatného prodloužení studia o dobu strávenou na pobytu v zahraničí. Další podmínky k realizaci studijních mobilit a pravidla pro jejich uskutečnění jsou ukotveny

v dokumentu Q3-P05-VAVV-004-03 Směrnice k realizaci evropského vzdělávacího programu Erasmus+ Erasmus 2014–2020 (studentské a zaměstnanecké mobility).

V roce 2018 MVŠO systematicky utužovala stávající a rozvíjela nová partnerství primárně s ohledem na prestiž a specializaci partnerských škol, dále také atraktivitu jejich lokace pro studenty a akademické pracovníky. V souladu s přípravami na budování mezinárodního programu Olomouc Business School MVŠO rozvíjela spolupráci se stávajícími partnerskými business schools (Budapest Business School, PAR Business School Rjeka) na což v následujícím roce 2019 bude navázáno.

**Tab. 7.1: Zapojení vysoké školy do programů mezinárodní spolupráce (bez ohledu na zdroj financování)**

Moravská vysoká škola Olomouc, o.p.s.	H2020/ 7. rámcový program EK			CELKEM
	CELKEM	Z toho Marie-Curie Actions	Ostatní	
Počet projektů*				0
Počet vyslaných studentů**	4			4
Počet přijatých studentů***	13			13
Počet vyslaných akademických a vědeckých pracovníků****				0
Počet přijatých akademických a vědeckých pracovníků*****				0
Dotace v tis. Kč*****				0

**Tab. 7.2: Mobilita studentů, akademických a ostatních pracovníků podle zemí\*\*\*\*\* (bez ohledu na zdroj financování) (vysoká škola bez dalšího zásahu pouze vyplní tabulku příslušnými hodnotami)**

Moravská vysoká škola Olomouc, o.p.s.	Počet vyslaných studentů*		Počet přijatých studentů*	Počet vyslaných akademických pracovníků***	Počet přijatých akademických pracovníků**	Počet vyslaných ostatních pracovníků*	Počet přijatých ostatních pracovníků*	CELKEM za zemi
	Celkem	Z toho absolventské stáže*****						
Belgické království	1							1
Irsko	2							2
Maďarsko			1					1
Rakouská republika			5					5
Řecká republika			2					2
Slovenská republika	1							1
Turecká republika			4					4
<b>CELKEM</b>	<b>4</b>	<b>0</b>	<b>12</b>	<b>0</b>	<b>0</b>	<b>0</b>	<b>0</b>	<b>16</b>

## 7.2 Metodika kreditového hodnocení studia na zahraničních školách v rámci programu Erasmus+

Studentům MVŠO je dána možnost uznání předmětů absolvovaných během jejich zahraničního pobytu v rámci programu Erasmus. Pravidla pro uznávání kreditů získaných v rámci studentských mobilit vycházejí ze Směrnice Erasmus+, která stanovuje několik závazných pravidel, která podmiňují možnosti uznání kreditového hodnocení. Předměty mohou být uznány za předpokladu, že svou náplní korespondují se studijním plánem MVŠO a s přihlédnutím k jejich typu jsou studentovi na základě Dohody o nahrazení a plnění předmětů uznány v kategoriích A, B, případně C. MVŠO uzná předměty za předpokladu, že student splní podmínky pro absolvování předmětu v rozsahu, který stanovuje partnerská instituce. Kreditová hodnota všech předmětů ECTS (Evropského kreditního systému/Europa Transfer Credits System) bude uznávána jako skutečná hodnota převodem na předměty zařazené ve studijních plánech na MVŠO. Tato pravidla se vztahují i na zahraniční studenty, kteří v rámci svých mobilit přijíždějí na MVŠO.

## 7.3 Integrace zahraničních členů akademické obce do života školy

Zahraníční členové akademické obce z partnerských univerzit MVŠO se stále více zapojují do chodu MVŠO zejména jako členové akademické rady MVŠO, účastní se International Weeku a mezinárodní vědecké konference IDS.

## 8. Výzkumná, vývojová, umělecká a další tvůrčí činnost

Vědecko-výzkumná a tvůrčí činnost patří mezi klíčové aktivity školy. Odborná orientace výzkumu MVŠO se v roce 2018 prohloubila v následujících oblastech:

Klíčové excelence		
	Oblast excelence	Klíčové výstupy
<b>Podpora manažerského rozhodování</b>	Nekonvenční a moderní metody pro manažerské rozhodování, mezinárodní management, procesní management, management znalostí, strategické řízení, management podpůrných procesů, podpora podnikání s akcentem na MSP a rodinné firmy.	Impaktované výstupy, prezentace na bodovaných konferencích, metodiky, studie. Dlouhodobý výhled – mezinárodní a domácí poradenství.
<b>Modelování hospodářských procesů regionu</b>	Modely a submodely ekonomiky a regionální ekonomiky, analýzy dopadů nástrojů hospodářské politiky.	Impaktované výstupy, prezentace na bodovaných konferencích, metodiky, studie. Dlouhodobý výhled – licence k modelům, makroekonomické a mikroekonomické analýzy na zakázku.



<b>Nekonvenční metody v ICT</b>	Fuzzy modelování, multiagentní modelování.	Impaktované výstupy, prezentace na bodovaných konferencích, metodiky, studie. Dlouhodobý výhled – licence k modelům, modely, aplikace, mapy, průzkumy sociálních sítí na zakázku.
<b>Energetický management</b>	Energetický management, udržitelná energetika, decentralizace energetických zdrojů.	IT systém, certifikovaná metodika, impaktované výstupy, prezentace na bodovaných konferencích, studie. Dlouhodobý výhled – licence k modelům, modely, aplikace, ekonomické analýzy na zakázku, energetické analýzy (audity) na zakázku.
<b>CSR</b>		Impaktované výstupy, prezentace na bodovaných konferencích, metodiky, studie. Dlouhodobý výhled – poradenství, mezinárodní poradenství, workshopy, školení.

## 8.1 Vědecké konference (spolu)pořádané MVŠO

12. – 13. dubna 2018 se na MVŠO konal 2. ročník mezinárodní konference International Day of Science (IDS), jejímž tématem byla ekonomika, management a inovace. Konference proběhla úspěšně. Významným úspěchem oproti předchozímu ročníku bylo výrazné rozšíření účasti zahraničních akademiků z různých zemí Evropy. Kromě českých, MVŠO přivítala například účastníky z Ruska, Itálie, Nizozemí, Maďarska a Slovenska. Na konferenci bylo prezentováno celkem 32 příspěvků. Přínosem bylo navázání nových partnerství v oblasti vědy a s tím související podepsání hned několika nových smluv s významnými zahraničními univerzitami.

Tab. 8.1: Konference (spolu)pořádané vysokou školou (počty)

Moravská vysoká škola Olomouc, o.p.s.	S počtem účastníků vyšším než 60	Mezinárodní konference**
<b>CELKEM</b>	<b>1</b>	<b>1</b>

## 8.2 Spolupráce s aplikační sférou

### 8.2.1. Podíl aplikační sféry na tvorbě a uskutečňování studijních programů

MVŠO si je vědoma potřeby průniků akademického prostředí a aplikační sféry. Z tohoto důvodu se dlouhodobě zaměřuje na implementaci inovací do studijních oborů a orientaci výuky na praktickou zkušenost a připravenost pro praxi. V roce 2018 se proto výrazně prohloubilo spojení s praxí jak v rámci spolupráce s Okresní hospodářskou komorou Olomouc, tak v rámci profesního vzdělávání, jež spočívá

v zapojování odborníků z praxe do výuky, realizaci odborných praxí studentů, řešení seminárních a kvalifikačních prací v prostředí firem a exkurze studentů do firemního prostředí.

Odborná praxe je integrální součástí výuky v jednotlivých ročnících studia a tvoří spojovací článek mezi teorií a praxí. Systém uplatňovaný na MVŠO soustavně rozvíjí klíčový záměr školy, kterým je rozvoj uplatnitelnosti absolventů a zlepšení hospodářské úrovně regionu.

Základním cílem odborné praxe je umožnit posluchači studijního oboru aplikovat získané znalosti (v praxi), což přispívá k osvojení a fixaci nových dovedností a v konečném důsledku zvyšuje reálné možnosti adekvátního uplatnění na volném trhu práce.

Odborná praxe umožňuje studentům seznámit se s reálnou situací v oborech, ověřit si získané teoretické znalosti a praktické dovednosti, v neposlední řadě pak navázat kontakt s možnými budoucími zaměstnavateli. Systém odborných praxí je tvořen souborem aktivit studenta, kterými se připravuje na vstup a zapojení do pracovního prostředí, seznamuje se s různými typy a druhy pracovních prostředí, adaptuje se na požadavky konkrétního povolání, prokazuje svůj zájem o pracovní aktivity, aplikuje znalosti a dovednosti získané ve výuce v různých pracovních činnostech.

Současně prokazuje a rozvíjí své dovednosti, schopnosti a znalosti uplatnitelné v pracovním prostředí, včetně řešení problémů, využívání informačních technologií a komunikace. Odborná praxe může sloužit studentům jako východisko pro zpracování seminárních a ročníkových prací, ale rovněž i pro závěrečnou kvalifikační práci. Konkrétního poskytovatele odborné praxe si student vybírá s ohledem na své studium, zaměření, zájmy a možnosti, zároveň s přihlédnutím k možnostem a podmínkám vybraného pracoviště, přičemž je možno využít nabídek firemních partnerů školy. Formálně je praxe realizována průběžně napříč všemi třemi ročníky, student musí absolvovat praxi v minimálním rozsahu 320 pracovních hodin během šesti semestrů.

## 8.2.2. Spolupráce s aplikační sférou na tvorbě a přenosu inovací

MVŠO je aktivním členem Řídícího výboru Regionální inovační strategie Olomouckého kraje. Tato strategie se má stát nástrojem k vybudování inovační infrastruktury v kraji a k podpoře spolupráce mezi akademickým prostředím a aplikační sférou. MVŠO je součástí BEA campusu Olomouc (Business – Education – Acceleration), v rámci kterého je zapojena především do vzdělávacích aktivit souvisejících s rozvojem podnikavosti a startem podnikání a vědecko-výzkumné podpory inovačních aktivit.

BEA centrum umožňuje výchovu expertních a manažerských skupin a následnou podporu synergických efektů malých a středních podniků v regionu.

MVŠO považuje za nezbytné aktivně a plnohodnotně se podílet na procesu hospodářského a společenského růstu regionu, proto se od roku 2010 podílí na realizaci Regionální inovační strategie (RIS). Regionální spolupráce se postupně rozvíjí v několika rovinách:

- Členství v Olomouckém klastru inovací (OKI) a dalších regionálních seskupeních usilujících o hospodářský rozvoj regionu,
- účast na významných projektech Olomouckého kraje,
- zapojení do tvorby integrovaného plánu rozvoje města,
- spolupráce s Okresní i Krajskou hospodářskou komorou, aktivity v rámci platformy Business in the Society (sdružení podnikatelských subjektů olomouckého regionu aplikujících principy společenské odpovědnosti).

MVŠO se aktivně zapojuje do vzdělávacích aktivit souvisejících s rozvojem podnikavosti a startem podnikání a vědecko-výzkumné podpory inovačních aktivit. V této oblasti spolupracuje s celou řadou firemních partnerů, z nichž můžeme zmínit:

- Siemens, s.r.o., o.z. Elektromotory Mohelnice
- Česká spořitelna, a.s.
- TESCO SW, a.s.
- BEA centrum Olomouc, s.r.o.
- Regionální centrum Olomouc, s.r.o.
- Hanácká kyselka s.r.o.,
- 3 Points CIO, s.r.o.
- IVF Travel, s.r.o.
- Monya HS, s.r.o.
- HOPI, s. r. o.
- Honeywell, s.r.o.
- Hopi Popi, a.s.
- Sluňákov – centrum ekologických aktivit města Olomouce, o.p.s.<sup>[1]</sup>
- Kooperativa pojišťovna, a.s. Vienna Insurance Group
- BRAVO Loštice s.r.o.
- TOS OLMOUC, s.r.o.
- ERREKA Plastics Česká republika<sup>[2]</sup>
- ANAG s.r.o.
- TOMA Olomouc a.s.

Firemní partneři jsou rovněž zapojeni do přímé výuky formou jednorázových vyžádaných přednášek, pravidelné výuky či konzultací při řešení případových studií a kvalifikačních prací. V jejich rámci studenti pod odborným vedením pedagogů řeší reálné problémy firemního partnera, zpracovávají analýzy na základě reálných dat a navrhují vhodná řešení.

MVŠO realizuje řadu inovačních projektů pro partnery z praxe, do kterých se zapojují studenti pod vedením akademických pracovníků. Forma a rozsah spolupráce s firmami vychází z analýz a potřeb firem a výsledkem je řešení šité na míru dle potřeb firemních partnerů.

Spolupráce s praxí probíhá rovněž na bázi projektů společenské odpovědnosti, které jsou součástí studia na MVŠO a jsou realizovány studenty MVŠO s konkrétními partnery z praxe. Úspěšným příkladem je například projekt „Cashflow Summit“. V rámci projektu proběhla investiční konference, jejíž tradice pokračuje i nadále pátým ročníkem v roce 2018.<sup>[4]</sup>

Zástupci firem jsou členy Akademické rady MVŠO, v akademickém roce 2017/2018 to konkrétně jsou:

- Ing. Tomáš Jelínek, Ph.D., ředitel, DBM
- Ing. Pavel Pěnička, ředitel, Siemens, s.r.o., o.z. Elektromotory Mohelnice
- prof. MUDr. Roman Havlík, Ph.D., ředitel, Fakultní nemocnice Olomouc

<sup>[1]</sup> Reference této firmy k praxím studentů MVŠO zní: „... Dosavadní zkušenosti se studenty MVŠO jsou pro nás pozitivní. Jsou bystří a chápaví. Jsme rádi, že můžeme studentům poskytnout vhled do problematiky neziskových organizací a třeba je zaujmout pro tento ne moc oblíbený směr v dalším životě...“

<sup>[2]</sup> Reference této firmy k praxím studentů MVŠO zní: „.....Znalosti z oblasti jazyků hodnotím velice kladně (neměly problém udělat zápis z porad vedených v anglickém jazyce). Znalosti z oblasti účetnictví a inventur hodnotím pozitivně (vím, že se u Vás na škole neučí kompletní problematiku účetnictví, ale znalost základů jim pomohla, po určité době zaškolení, pracovat samostatně ve výše uvedených oblastech). Znalosti z oblasti mezd, daní a jednání s orgány státní správy hodnotím pozitivně (měly základní přehled o hrubé mzdě, z čeho se skládá, daní, SP, ZP, výpočtu mezd apod. – u nás většinou připravovaly podklady jako je docházka, stravenky apod.). Znalosti z oblasti zápisy z porad a všeobecné administrativy hodnotím kladně. (bez výhrad). Jelikož zde studentky nebyly poprvé, ale jednalo se o opakovanou praxi, tak již byly platným přínosem pro naši firmu a usnadnily nám práci. Myslím si, že naše praxe byla i přínosem pro samotné studentky, protože se naučily praktické znalosti z fungování firmy, které se ve škole nenaučí...“

<sup>[4]</sup> Bližší informace viz [www.cashflowsummit.cz](http://www.cashflowsummit.cz)

Jejich role je cenná především v strategickém směřování školy, do kterého přinášejí nezbytný pohled praxe na obsahové zaměření studijních programů.

MVŠO má ve své organizační struktuře dvě pracoviště, jejichž klíčovou náplní je spolupráce s praxí a transfer know-how mezi akademickou sférou a tržním prostředím. Poradenské a kariérové centrum zprostředkovává výše zmíněné aktivity v rámci studijního procesu, Centrum podpory podnikání naopak zajišťuje poskytování know-how a služeb MVŠO externím partnerům.

Od akademického roku 2017/18 byl nově zahájen projekt „EDULAM – Zvýšení kvality vzdělávání s ohledem na potřeby trhu práce, digitalizaci a internacionalizaci“ („Quality Improvement of Education with Regards to Labour Market Requirements, Digitization and Internationalisation“, reg. č. CZ.02.2.69/0.0/0.0/16\_015/0002341). Předmětem projektu je – mimo jiné – tzv. manažerský barometr, dotazníkové šetření zaměřené na identifikaci potřeb trhu práce, pomocí něhož budou v pravidelných intervalech mapovány personální a vzdělávací potřeby a aktuální problémy vybraných firem v Olomouckém kraji. Cílem tohoto projektu je zvýšit kvalitu vzdělávání a zlepšit uplatnitelnost studentů na trhu práce, přinášet studentům nové znalosti, impulsy a inspirace. V rámci projektu byly zjišťovány potřeby a požadavky firem s cílem rozvíjet u studentů dovednosti relevantní pro trh práce. Partnerem této aktivity je Okresní hospodářská komora Olomouc.

Opakovaně zdůrazňovaný význam, který klade MVŠO na propojení teorie a praxe, se odráží i na způsobu participace zástupců firemního sektoru na výuce. V rámci dlouhodobé spolupráce s klíčovými partnery (Okresní hospodářská komora v Olomouci a firemní partneři) v roce 2018 proběhly konzultace k tvorbě struktury a obsahu studijního plánu, byly definovány specifické požadavky z firemní praxe. Do tohoto procesu byli rovněž zapojeni konkrétní odborníci z praxe, kteří se podíleli na tvorbě sylabů předmětů, zpracovávali podklady pro tvorbu studijních opor a byli zapojeni do výuky především v oblastech IT, projektového řízení, personálního řízení a právních nauk.

Tab. 8.2: Odborníci\* z aplikační sféry podílející se na výuce a na praxi v akreditovaných studijních programech (počty)

Vysoká škola (název)	Osoby mající pracovní vztah s vysokou školou nebo její součástí			Osoby nemající pracovní vztah s vysokou školou nebo její součástí		
	Počet osob podílejících se na výuce	Počet osob podílejících se na vedení závěrečné práce	Počet osob podílejících se na praxi	Počet osob podílejících se na výuce	Počet osob podílejících se na vedení závěrečné práce	Počet osob podílejících se na praxi***
<b>CELKEM</b>	12	1	0	9	0	209
<b>z toho ženy</b>	4	1		0		89

### 8.3 Zapojení studentů do tvůrčí činnosti MVŠO

Studenti jsou zapojeni do tvůrčí činnosti školy formou pomocné vědecké činnosti, případně dalšími formami. V roce 2018 vznikly 2 vědecké výstupy, jejichž spoluautory byli studenti školy:

- LAVRINČNÍK J., KRIŠOVÁ Z., PAVELKA J. Iota, one way to an independent payment system. In: Zimmermannová, J. (ed.). Proceedings of the International Scientific Conference International Day of Science 2018. Olomouc: Moravian University College Olomouc, 2018, s. 94-100. ISBN 978-80-7455-069-0.
- SIKOROVÁ, E. (33%), LIMA, Z. (33%), VEČEŘOVÁ, V. (33%), 2018. Podnikatelská a finanční rizika – jejich analýza a řízení ve výrobní společnosti (u podnikatelských subjektů) a jak jim předcházet. In. Sborník z Technické konference. Technické požadavky na konstrukce, výroby,

technická a technologická zařízení a stavby. Brno: TESYDO, s. r. o. ISBN: 978-80-87102-19-0. Str. 522–537.

Tab. 8.3: Studijní obory/programy\*\*\*\*, které mají ve své obsahové náplni povinné absolvování odborné praxe\*\*\* po dobu alespoň 1 měsíce\* (počty)

Moravská vysoká škola Olomouc, o.p.s.	Počty studijních oborů/programů****	Počty aktivních studií
<i>Fakulta 1 (název)**</i>		
<i>Fakulta 2 (název)**</i>		
<b>CELKEM</b>	<b>5</b>	<b>243</b>

## 8.4 Účelové finanční prostředky na výzkum, vývoj a inovace

V roce 2018 se MVŠO podílela na řadě aplikovaných projektů spolufinancovaných z operačního programu Ministerstva průmyslu a obchodu OP PIK společně s firmou TESCO SW:

- „Informační systém pro řízení a správu obchodů v prostředí Forexu“ (CZ.01.1.02/0.0/0.0/15\_019/0004892): Předmětem projektu bylo vytvoření programových nástrojů z oblasti umělé inteligence např. vícevrstevných neuronových sítí s genetickou optimalizací, fuzzy-logických modelů, na vývoj informačního systému, který pokryje veškeré procesy administrace, kontroly, realizace a vyhodnocení devizových obchodů a cizoměnových plateb. Výstupem je unikátní SW aplikace určená finančním subjektům podnikajícím v oblasti devizových obchodů. Projekt byl úspěšně ukončen na konci roku 2018. „Smart Home“ (CZ.01.1.02/0.0/0.0/16\_084/0009174) – Předmětem projektu je vytvoření mobilní aplikace a softwaru, který by zajistil a optimalizoval správu oblastí běžného života a domácností.
- „MedDiag“ (CZ.01.1.02/0.0/0.0/17\_107/0012488) – Předmětem je vytvoření softwarového nástroje pro diagnostiku Parkinsonovy nemoci. Projekt byl zahájen v roce 2018.

MVŠO rovněž pokračovala v mezinárodním projektu 2016-1-CZ01-KA203-024040 financovaném z programu ERASMUS KA2 „SPATIONOMY – Spatial Exploration of Economic Data: methods of interdisciplinary analytics“. V tříletém projektu jsou zapojeny celkem 4 vysoké školy (MVŠO, Univerzita Palackého v Olomouci, Ruhr-Universität Bochum a Univerza v Mariboru). Cílem projektu je vytvořit platformu pro sdílení znalostí a dovedností mezi obory (geoinformatika a ekonomie) a mezi různými zeměmi (CZ, SLO, DE). Hlavními aktivitami projektu jsou mobility - Vědecká laboratoř (5 dní) určena pouze pro členy projektového týmu, International Learning Block (5 dní) a Summerschool (7 dní), které jsou určeny pro studenty. Ve všech případech jde o propojení geoinformatiky a ekonomie a příbuzných disciplín. Projekt je řešen v období 1. 9. 2016 – 31. 8. 2019.

MVŠO realizovala dva rozvojové projekty zaměřené na zlepšení podmínek pro vzdělávání na MVŠO:

- „EDULAM – Zvýšení kvality vzdělávání na MVŠO s ohledem na potřeby trhu práce, digitalizaci a internacionalizaci“ (CZ.02.2.69/0.0/0.0/16\_015/0002341). V rámci tohoto projektu MVŠO inovuje bakalářský studijní program Ekonomika a management v souladu s požadavky a náměty zaměstnavatelů zjišťovaných v rámci tzv. manažerského barometru. Současně probíhá vytvoření a digitalizace výukových materiálů pro inovovaný studijní program. V říjnu 2018 byla podána žádost o akreditaci inovovaného profesně zaměřeného studijního programu

- „Podpora rozvoje studijního prostředí na MVŠO“ (CZ.02.2.67/0.0/0.0/17\_044/0008533). V rámci projektu byla inovována jedna z PC učeben MVŠO především pro potřeby nově akreditovaného bakalářského studijního programu Systémové inženýrství a informatika a posílen přístup k digitálním vzdělávacím zdrojům.

Řešitel/spoluřešitel	Názvy grantů a projektů získaných pro vědeckou, výzkumnou, uměleckou a další tvůrčí činnost v příslušné oblasti vzdělávání	Zdroj	Období
Přehled vědecko-výzkumných projektů			
Spoluřešitel	Informační systém pro řízení a správu obchodů v prostředí Forexu	MPO OP PIK	1.1.2016 – 31.12. 2018
Spoluřešitel	SMARTHOME	MPO OP PIK	1.3.2017 – 29.2.2020
Spoluřešitel	MedDiag	MPO OP PIK	1. 1. 2018 – 31. 10. 2020
Přehled rozvojových projektů			
Řešitel	EDULAM: Zvýšení kvality vzdělávání na MVŠO s ohledem na potřeby trhu práce, digitalizaci a internacionalizaci	MŠMT OP VVV	1.8.2017 – 31.7.2020
Řešitel	Podpora rozvoje studijního prostředí na MVŠO	MŠMT	01.04.2018- 31.12.2018
Přehled mezinárodních projektů			
Řešitel	SPATIONOMY: Spatial Exploration of Economic Data: methods of interdisciplinary analytics	ERASMUS+ KA2	09/2016-08/2019

## 8.5 Významné publikační výstupy vědecko-výzkumných projektů

Vědecká práce a s ní související publikační činnost se zaměřila na problematiku, která je úzce spojena s akreditovanými obory. MVŠO se snaží udržet kvalitativní i kvantitativní hodnoty publikovaných textů na dlouhodobě vysoké úrovni. K tomu dopomáhá například i interní dokument Minimální požadavky na publikační činnost zaměstnanců MVŠO, který byl uveden v platnost již v roce 2013. Z celkového výčtu prací lze zmínit:

### Texty v časopisech s impakt faktorem – Web of Science

- VACULÍK, M., A. LORENZ, W. VANHAVERBEKE a N. ROIJAKKERS. (2018). Pulling the Plug? Investigating Firm-Level Drivers of Innovation Project Termination. IEEE Transactions on Engineering Management. PP (99), 03/2018, DOI: 10.1109/TEM.2018.2798922. (IF 1,461) (25%).

## **Texty v časopisech se SJR – SCOPUS**

- ZIMMERMANNNOVA, J., PAWLICZEK, A., & ČERMÁK, P. (2018). Public Support of Solar Electricity and its Impact on Households-Prosumers. *Organizacija*, 51(1), pp. 4-19.
- Jiří PÁNEK, Vít PÁZSTÓ & Chris PERKINS (2018) Flying a kite: playful mapping in a multidisciplinary field-course, *Journal of Geography in Higher Education*, 42:3,317-336, DOI: 10.1080/03098265.2018.1463975.
- BURIAN, Jaroslav, Karel MACKŮ, Jarmila ZIMMERMANNNOVÁ a Barbora KOČVAROVÁ. Spatio-Temporal Changes and Dependencies of Land Prices: A Case Study of the City of Olomouc. In. *Sustainability* PP. Volume 10, Issue 12 <https://www.mdpi.com/2071-1050/10/12/4831>.
- CHLOPECKÝ, J., PAWLICZEK, A., AMEIR, O., HUBÁČEK, J., MORAVEC, L. Managerial view of the dependence of selected raw materials on external conditions (2018) *International Multidisciplinary Scientific GeoConference Surveying Geology and Mining Ecology Management, SGEM*, 18 (1.3), pp. 553-560.
- MORAVEC, L., DANEL, R., ŘEPKA, M., CHLOPECKÝ, J. IDIMT 2018: Strategic Modeling in Management, Economy and Society – 26th Interdisciplinary Information Management Talkspp. 137-144.
- MORAVEC, L., DANEL, R., ŘEPKA, M., CHLOPECKÝ, J. Innovative method of the correction in heat distribution digitized documentation against the actual status using thermovision (2018) IDIMT 2018: strategic modeling in management, economy and society - 26TH interdisciplinary information management talks pp. 137-144.

## **Texty v časopisech ERIH PLUS**

- SMEJKAL, V. From Terrorism to Cyberterrorism. *SECURITY DIMENSIONS – International & national studies*. No. 25, 2018, s. 118-130. ISSN 2353-7000. DOI 10.24356/SD/25/6.
- PAWLICZEK, A., ZIMMERMANNNOVÁ J. Evaluation of the economic indicators of a company – prosumer using photovoltaics. In. *Forum Scientiae Oeconomia*. 2018, 6(4), 51–64. DOI: 10.23762/FSO\_VOL6\_NO4\_4. ISSN 2300-5947. Dostupné z: <http://www.wsb.edu.pl/container/WYDANICTWO/FSO%20VOL%206%20NO%204%202018/4.pdf>
- SKALIČKOVÁ, J. Shluková analýza regionů z pohledu lokalizace velkých podniků. *Logos Polytechnikos*. 2018, roč. 9, č. 3. s. 124-138. ISSN 2464-7551.

## **Texty v zahraničních vědeckých recenzovaných časopisech**

- JÍLKOVÁ, E. ŘÍHOVÁ, V. Regression and Correlation Analysis of Energy Productivity Indicators Compared within the Selected Countries of EU. *Zeszyty Naukowe*. 2018, Nr 117, p. 37-44. PL. ISSN 2082-5501.
- ZAVADSKA, M., MORALES, L. and Coughlan, J. (2018). The Lead–Lag Relationship between Oil Futures and Spot Prices—A Literature Review. *International Journal of Financial Studies*, 6(4), 89.

## **Texty v českých recenzovaných neimpaktovaných časopisech**

- POKORNÝ, Miroslav, MOŠOVÁ Vratislava, KRIŠOVÁ Zdeňka, MÁDROVÁ Vladimíra. Fuzzy properties of real random variables. *Economics Management Innovation*. 2018, 1: 45-58. ISSN 1805-353X. Available at: <http://www.emijournal.cz/>
- PAVLÍK, Lukáš. Modeling the impact of selected cyber threats in the field of cyber risk insurance. *Economics Management Innovation*. 2018, 3: 34-41. ISSN 1805-353X. Available at: <http://www.emijournal.cz/>

## Monografie

- JÍLKOVÁ, Eva a kolektiv. Hospodářská politika a regionální rozvoj. Olomouc: Univerzita Palackého, 2018. 234 s. ISBN 978-80-7455-070-6.
- CHYTILOVÁ, Ekaterina. Logistický management: příklady úspěšné praxe. Olomouc: Univerzita Palackého, 2018. 154 s. ISBN 978-80-7455-075-1.

## Kapitola v knize

- BERNARDOVÁ Dana, KUBICOVA Jelena a IVANOVÁ Kateřina. Společenská odpovědnost malých a středních organizací a její význam pro rozvoj regionu. In: JÍLKOVÁ, Eva et al. Hospodářská politika a regionální rozvoj. JÍLKOVÁ, Eva a kolektiv. Hospodářská politika a regionální rozvoj. Olomouc: Univerzita Palackého, 2018. 234 s. ISBN 978-80-7455-070-6.
- SMEJKAL, V. Prognóza dalšího vývoje kybernetické kriminality. In: Bruna, E. A V. Porada (eds.). Fenomén bezpečnosti, bezpečnostní vědy a výzkum a bezpečnostní aplikace. Praha: VŠFS, 2018, s. 576-585. ISBN 978-80-7408-165-1.

## Příspěvek ve sborníku v rámci IDS 2018 International Day of Science 2018

- ZIMMERMANNOVÁ, Jarmila a Adam PAWLICZEK. Economic analysis of households – prosumers. In: Zimmermannová, J. (ed.). Proceedings of the International Scientific Conference International Day of Science 2018. Olomouc: Moravian University College Olomouc, 2018, s. 3-9. ISBN 978-80-7455-069-0.
- SIKOROVÁ, Eva, Zuzana STEFANOVÁ a Vlasta HUMLOVÁ. Financial health and application of using eva indicators in the paper industry. In: Zimmermannová, J. (ed.). Proceedings of the International Scientific Conference International Day of Science 2018. Olomouc: Moravian University College Olomouc, 2018, s. 45-56. ISBN 978-80-7455-069-0.
- KRIŠOVÁ, Zdeňka a Miroslav POKORNÝ. Fuzzy models properties in a forex trading system control. In: Zimmermannová, J. (ed.). Proceedings of the International Scientific Conference International Day of Science 2018. Olomouc: Moravian University College Olomouc, 2018, s. 57-66. ISBN 978-80-7455-069-0.
- LAVRINČNÍK, Jan, Zdeňka KRIŠOVÁ, Jiří PAVELKA. Iota, one way to an independent payment system. In: Zimmermannová, J. (ed.). Proceedings of the International Scientific Conference International Day of Science 2018. Olomouc: Moravian University College Olomouc, 2018, s. 94-100. ISBN 978-80-7455-069-0.
- AMEIR, Omar a Jakub CHLOPECKÝ. Modification of a tool from the theory of constraints for economic planning and management of a construction project. In: Zimmermannová, J. (ed.). Proceedings of the International Scientific Conference International Day of Science 2018. Olomouc: Moravian University College Olomouc, 2018, s. 125-136. ISBN 978-80-7455-069-0.
- JÍLKOVÁ, Eva a Veronika ŘÍHOVÁ. The development and relations of labour productivity in v4 countries. In: Zimmermannová, J. (ed.). Proceedings of the International Scientific Conference International Day of Science 2018. Olomouc: Moravian University College Olomouc, 2018, s. 174-180. ISBN 978-80-7455-069-0.
- ČERMÁK, Petr a Jiří MARTINŮ. The fuznet development system. In: Zimmermannová, J. (ed.). Proceedings of the International Scientific Conference International Day of Science 2018. Olomouc: Moravian University College Olomouc, 2018, s. 191-201. ISBN 978-80-7455-069-0.
- ŠIROKÝ, Jan, Martina ZEMANOVÁ a Michal KRAJŇÁK. Usage of methods of beta convergence and sigma convergence in measuring regional disparities. In: Zimmermannová, J. (ed.). Proceedings of the International Scientific Conference International Day of Science 2018. Olomouc: Moravian University College Olomouc, 2018, s. 231-238. ISBN 978-80-7455-069-0.



## Sborník

- SIKOROVÁ, E. (33 %), LIMA, Z. (33%) VEČEŘOVÁ, V. (33%), 2018. Podnikatelská a finanční rizika – jejich analýza a řízení ve výrobní společnosti (u podnikatelských subjektů) a jak jim předcházet. In: Sborník z Technické konference. Technické požadavky na konstrukce, výroby, technická a technologická zařízení a stavby. Brno: TESYDO, s. r. o. ISBN: 978-80-87102-19-0. Str. 522–537.
- SIKOROVÁ, E. (50 %), VEČEŘOVÁ, V. (50 %), 2018. Význam finanční analýzy v praxi podnikatelských subjektů. In: Sborník z Technické konference. Technické požadavky na konstrukce, výroby, technická a technologická zařízení a stavby. Brno: TESYDO, s. r. o. ISBN: 978-80-87102-19-0. Str. 538–548.
- SMEJKAL, V. Významné současné kriminální aktivity v kyberprostoru a obrana proti nim. In: Zaplatinskij, V. (ed.) Sborník mezinárodní konference Modern Trends in Science of Security. Security of Sports. Kijev: АКАДЕМІЇ БЕЗПЕКИ ТА ОСНОВ ЗДОРОВ'Я, 2018, s. 180-186. ISBN 978-966-929-707-5.
- SMEJKAL, V., SOKOL, T. Trestněprávní aspekty robotiky aneb první mrtvola se nepočítá. In: Sborník 19. ročníku mezinárodní konference IS2, 30.-31. 5. 2018, Praha: TATE INTERNATIONAL, s.r.o., s. 187-197. ISBN 978-80-86813-31-8.
- STEFANOVOVÁ, Z. (33 %), SIKOROVÁ, E. (33 %), HUMLOVÁ, V. (33 %), 2018. Reduction of acquisition costs for purchase of spare parts on customer's side. In: Proceedings of 9th International Scientific Conference "Company Diagnostics, Controlling and Logistics". Žilina: University of Žilina, Faculty of Operation and Economics of Transport and Communications, Department of Communications. ISBN: 978-80-554-1464-5. Str. 226-231.
- JÍLKOVÁ, E., & ŘÍHOVÁ, V. (2018). Změna velikosti pracovní síly vlivem demografického vývoje v České republice. In H. Georgi & R. Šlamberová (Eds.), Stárnutí 2018 (pp. 123–133). Praha: Univerzita Karlova. Retrieved from [https://drive.google.com/file/d/1ncT7dudvNPji-JnzcRaWWT7j4jCL\\_32V/view](https://drive.google.com/file/d/1ncT7dudvNPji-JnzcRaWWT7j4jCL_32V/view)
- ХИТИЛОВА Е.А. 2018. Нечеткое моделирование системы управления цепочками поставок в разработке проектов технологических инноваций на промышленных предприятиях (Nechetkoje modelirovanie sistemy upravlenia cepochkami postavok v razrabotke projektov technologicheskikh innovacij na promyshlennych predpriyatiach). In: Развитие потенциала промышленности: актуальные вопросы экономики и управления : Сборник материалов Международной научно-практической конференции 3 декабря 2018 г. (Razvitie potenciala promyshlennosti: aktualnye voprosy ekonomiki i upravlenia: sbornik materialov Mezhdunarodnoj nauchno-prakticheskoy konferencii 3 dekabrya 2018g.) ФГБОУ ВО «Удмуртский государственный университет». Izhevsk. Pp.166-171. ISBN 978-5-4312-0661-0.
- CHYTILOVÁ E., HUBÁČEK J. 2018. The Application Modern Tools of Quality Management in Particular Companies In: 8th Carpathian Logistics Congress Prague, Czech Republic.
- CHLOPECKÝ, J., PAWLICZEK, A., VILAMOVÁ, Š., MORAVEC, L., HUBÁČEK, J., AMEIR, O. Strategic risk management of an enterprise depending on external conditions (2018) International Multidisciplinary Scientific GeoConference Surveying Geology and Mining Ecology Management, SGEM, 18 (1.3), pp. 855-861.
- CHLOPECKÝ, Jakub, MORAVEC Ladislav, AMEIR Omar, RÖSSLER Miroslav, NAVRÁTILOVÁ Daniela. Tools to simulate workers in a heating company. Hradec Králové: Magnanimitas, 2018. ISBN 978-80-87952-26-9.

- CHLOPECKÝ, Jakub, MORAVEC Ladislav, AMEIR Omar, RÖSSLER Miroslav, NAVRÁTILOVÁ Daniela. Pestle analysis of the heating company as a strategic tool. Hradec Králové: Magnanimitas, 2018. ISBN 978-80-87952-26-9.
- SKALIČKOVÁ, J. Lokalizace velkých podniků z pohledu regionálního členění České republiky. In Region v rozvoji společnosti 2018. 2018, roč. 9, s. 470–477.

## 8.6 Další výzkumná, vývojová a tvůrčí činnost v roce 2018

V roce 2018 úspěšně pokračovalo vydávání vědecko-odborného časopisu EMI (Ekonomika – Management – Inovace) publikující původní recenzované vědecké a odborné statě, převážně na základě teoretické a empirické analýzy.

EMI je nezávislý open access časopis, který se zaměřuje na publikování výsledků výzkumných šetření, teoretických studií, odborných prací a recenzí z oblasti ekonomie a managementu a příbuzných vědních oborů. Je rovněž odbornou platformou pro publikaci a výměnu zkušeností v oblasti ekonomie, marketingu, financí, práva, matematiky, statistiky, strategického managementu, managementu změn inovací, společenských věd, aplikované lingvistiky a odborné praxe. Redakce akceptuje příspěvky také podnikatelské sféry zaměřené na ekonomiku a řízení v prostředí inovačních procesů globálního světa. Příspěvky jsou publikovány v českém, anglickém a slovenském jazyku.

Časopis je evidován Ministerstvem kultury České republiky a je archivován Národní knihovnou ČR a má přiděleno ISSN. Vychází v tištěné i elektronické verzi. Plné texty článků v elektronické verzi jsou volně dostupné na webových stránkách časopisu [www.emijournal.cz](http://www.emijournal.cz).

V roce 2018 se podařilo navýšit počet vydaných článků na 21 (v roce 2017 jich bylo 17). Dále se podařilo navýšit podíl článků českých a slovenských autorů v AJ na 12 (v roce 2017 jich bylo 5). Portfolio zemí, ze kterých jsou autoři článků, se rozšířilo o jednu zemi.

V roce 2018 se zvýšil počet textů v časopisech se SJR – SCOPUS a celkový počet významných výstupů se tak opětovně přiblížil výstupům z mimořádného roku 2015.

	2012	2013	2014	2015	2016	2017	2018
Texty v časopisech s impakt faktorem – Web of Science	1	1	1	1	2	3	1
Texty v časopisech se SJR - SCOPUS	1	2	2	8	1	5	6
Texty v časopisech ERIH PLUS				2	3	2	3
Celkem	2	3	3	11	6	10	10

## 9. Zajišťování kvality a hodnocení realizovaných činností

MVŠO je dlouhodobým držitelem normy ČSN EN ISO 9001 a byla přijata do Národního programu kvality, kdy MVŠO je jednou z osmi vysokých škol v České republice, která se aktivně podílela na pilotním ověřování vybraných metod komplexního hodnocení kvality institucí terciárního vzdělávání v rámci projektu „Zajišťování a hodnocení kvality v systému terciárního vzdělávání“. Hlavním cílem projektu bylo doporučit v podobě vhodné k implementaci a k dlouhodobému provozování na institucionální a národní úrovni komplexní systém vnitřního a vnějšího zajišťování a hodnocení kvality v institucích terciárního vzdělávání.

Celý procesní systém vnitřního hodnocení byl na MVŠO v roce 2018 korigován především v návaznosti na recertifikaci systém managementu kvality dle novelizované verze normy ČSN EN ISO

9001:2009. Byl implementován systém identifikace a řízení rizik a především definice potřebných opatření a kompetencí do jednotlivých procesů řízení školy.

MVŠO pravidelně vždy po ukončení akademického roku provádí důsledné hodnocení vnitřních procesů a funkčnosti školy. Diskuze nad fungováním školy je realizována napříč strukturami instituce a její výsledky jsou klíčové pro zefektivnění komplexního souboru činností školy.

Proces je součástí zajišťování a vnitřního hodnocení kvality vzdělávací, tvůrčí a s nimi souvisejících činností Moravské vysoké školy Olomouc, o.p.s.

Klíčovou roli v oblasti hodnocení kvality vzdělávání sehrává i Zpráva o vnitřním hodnocení kvality vzdělávací a tvůrčí a s nimi souvisejících činností vysoké školy za rok 2018. Dokument komplexně pojednává o stavu procesů probíhajících ve škole, ale například i o jejím hmotném zabezpečení. Stěžejním výstupem je pak SWOT analýza mapující silné a slabé stránky instituce, případně příležitosti k jejímu rozvoji a možné hrozby (SWOT analýza je začleněna do kapitoly 13. Rozvoj vysoké školy).

Vnitřní systém hodnocení zajišťování kvality je plně implementován. Z hodnocení úrovně rozvoje školy a úrovně vnitřního řízení a komunikace vyplynuly následující silné stránky systému:

- Angažovanost vedení na systému vnitřního řízení a komunikace, znalost vedení v oblasti potřeb a nedostatků.
- Dobře zvládnutá a vnitřně akceptovaná synergie akademických a podnikatelských přístupů ve vnitřním řízení.
- Jasně definovaná pravidla vnitřní komunikace, systém vnitřních porad na všech úrovních řízení.
- Struktura a velikost pracovního kolektivu umožňující plnou informovanost všech zaměstnanců.
- Posílení systému vnitřního řízení o identifikaci a řízení rizik a příležitostí.

Prostor pro zlepšování je spatřován v:

- Zpracovávání informací a podnětů z vnějšího prostředí a jasný systém jejich interní distribuce.
- Prohloubení systému řízení rizik.
- Komplexní funkcionalita elektronické spisové služby.

## 9.1 Vnitřní hodnocení kvality vzdělávání

Pro MVŠO, jako jednoho z klíčových subjektů podílejících se svými edukačními aktivitami na hospodářském rozvoji regionu, je klíčové vyhodnocování kvality vzdělávání. MVŠO má zavedený systém řízení dle normy ISO 9001, té odpovídají i interní audity. Vyhodnocování kvality vzdělávání se opírá z velké části o komunikaci se studenty. Studenti mohou využít jak anonymních, tak i neanonymních možností ke svému vyjádření. MVŠO díky své malé velikosti a „rodinné atmosféře“ získává průběžně spontánní zpětnou vazbu od studentů i dalších partnerů školy a operativně na podněty reaguje. Mnohé problémy studentů jsou rovněž operativně řešeny v rámci každodenní činnosti prorektora pro studijní a pedagogické záležitosti. Orgánem, který sehrává nezastupitelnou úlohu v procesu evaluace kvality vzdělávání, je Akademický senát sestávající ze zaměstnanců a studentů školy.

Po skončení každého semestru proběhla rozsáhlá evaluace studia, její výsledky projednalo vedení vysoké školy i jednotlivých odborných ústavů a byla přijata konkrétní opatření vyplývající z identifikovaných silných a slabých stránek. Ve všech hodnocených kritériích vykazovala studentská hodnocení vzestupnou tendenci. O zpětné vazbě byli informováni studenti a je předmětem zprávy o vnitřním hodnocení kvality.

## 10. Národní a mezinárodní excelence vysoké školy

MVŠO se zaměřuje na utužování interinstitucionálních vazeb, které výrazně dopomáhají k rozvoji excelence Moravské vysoké školy Olomouc.

MVŠO neustále zkvalitňuje a rozvíjí mezinárodní aktivity. Důkazem je zájem našich partnerů o prohlubování spolupráce a realizované nabídky ke společným projektům.

V roce 2018 se MVŠO opět aktivně podílela na mezinárodním projektu Spationomy (Spatial Exploration of Economic Data: methods of Interdisciplinary Analytics). Projekt je realizován ve spolupráci s partnerskými univerzitami RUHR Universität Bochum, University of Maribor, a Univerzitou Palackého v Olomouci. Projekt má pedagogickou i vědeckou část. Oblasti, kterými se Spationomy zabývá, jsou týmová práce, virtuální vzdělávání, geomatematika a ekonomika a zpracování ekonomických dat.

V roce 2018 byly stanoveny cíle Internacionalizace studijního procesu – udržení a rozvoj programu Erasmus+, realizace International Week a nastavení spolupráce a následná realizace studentských mobilit a mobilit akademických pracovníků s Čínou.

## 11. Třetí role vysoké školy

### 11.1 Přenos poznatků do praxe

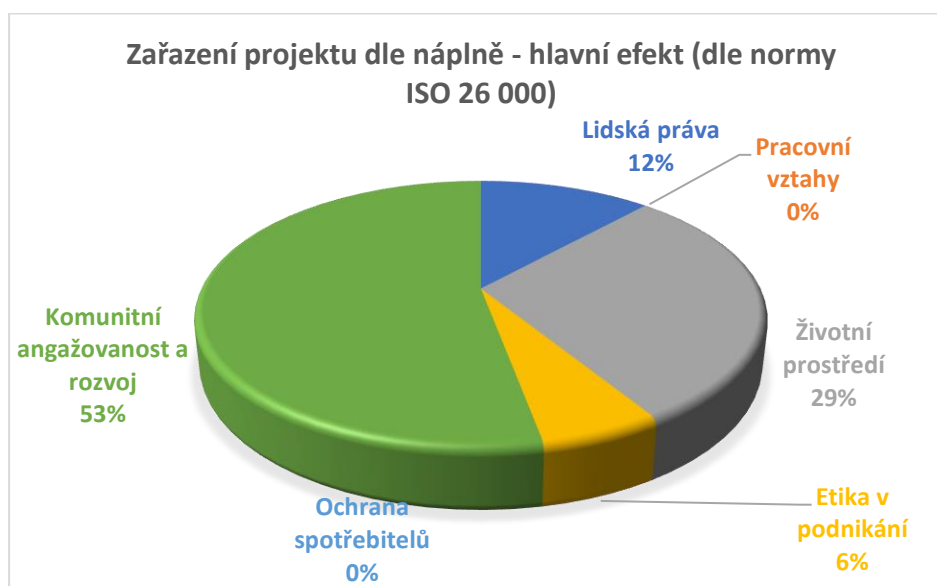
MVŠO si klade za cíl účelně a smysluplně pomáhat k rozvoji regionu a dosažení jeho prosperity v otázce společenské i hospodářské. Jako významný představitel vysokoškolského vzdělávání v regionu se nezanedbatelnou měrou spolupodílí na vybudování manažersko-ekonomické vrstvy, která je klíčovým faktorem pro jeho rozvoj. MVŠO proto považuje za nezbytné aktivně participovat na procesu hospodářského a společenského růstu.

V návaznosti na dosavadní činnost MVŠO proto byly v roce 2018 i nadále podporovány aktivity InfoHUBu, který poskytuje studentům i dalším zájemcům technické a technologické zázemí, ale především je prostorem, který má za úkol umožnit navázání a upevnění komunikace mezi akademickou sférou a odborníky z praxe a zároveň nastavit ideální podmínky pro studenty, kteří potřebují konzultovat své nápady a InfoHUB jim poskytuje ideální motivující a podpůrné prostředí pro naplňování jejich vizí a vlastních podnikatelských záměrů.

Do aktivit MVŠO jsou v této oblasti hojně zapojováni i studenti. V roce 2018 tak studenti navázali spolupráci s regionálními firmami, se kterými realizovali společensky odpovědné projekty, zvané jako Corporate Social Responsibility – zkratkou označované také jako CSR. Studenti vytvořili koncepci projektů pod záštitou zkušeného mentora z MVŠO a ve spolupráci s firmami došlo k jejich realizaci ve spolupráci s malými a středními podniky Olomouckého kraje.

V loňském akademickém roce, stejně tak jako v letech minulých, studenti druhých ročníků v rámci předmětu Odborná praxe 2 naplánovali a zrealizovali ve spolupráci s partnery projekty zaměřené na CSR. Konkrétně to bylo 16 projektů, na kterých participovalo více než 20 firemních partnerů (za firemního partnera je pokládána jakákoli organizace bez ohledu na její typ a právní formu).

Zaměřením projekty spadaly převážně do oblasti komunikativní angažovanosti a rozvoje, ochrany životního prostředí, lidských prav anebo etiky a podnikání.



Tato činnost, která je založena především na angažovanosti studentů se úzce váže na celkový obraz MVŠO a její zájmy směřované do oblasti obecné prospěšnosti. To dokládá především skutečnost, že je MVŠO členem Asociace společenské odpovědnosti (A-CSR) a úzce spolupracuje se společností Byznys pro společnost, časopisem CSR fórum a platformou souvisíme.cz.

V souvislosti s rozvojem třetí role vysoké školy sehrává klíčovou úlohu spolupráce s partnerskými institucemi TESCO SW, případně BEACPP4OK (BEA centrum práce a podnikání pro Olomoucký kraj), které si klade za cíl výměnu zkušeností mezi podnikatelskou a školskou sférou. Činnost centra je zaměřena na rozvoj podnikatelských dovedností, digitální gramotnosti, ICT kompetencí, infromatického myšlení, ale také na osobnostní rozvoj každého jedince. Toho dociluje především organizací odborně zaměřených kurzů, seminářů, workshopů a webinářů. Díky spolupráci s MVŠO je pak zajištěna vysoká odborná úroveň. Nezanedbatelnou úlohu v přenosu poznatků do praxe sehrává i projekt EDULAM.<sup>4</sup>

## 11.2 Členství Moravské vysoké školy Olomouc v organizacích a sdruženích

Moravská vysoká škola Olomouc je členem několika organizací a sdružení. Tato členství plně korespondují s dlouhodobým záměrem školy, jehož hlavními rysy je orientace na region a rozvoj byznys inovací v něm, zaměření na management podpůrných procesů (facility management, energetický management), orientaci na praxi v rámci vzdělávacího procesu a partnerství, a to nejen v rámci kraje, ale v rámci ČR a Evropy. MVŠO je členem těchto organizací a sdružení:

- Olomoucký klastr inovací (OKI)
- Česká společnost ekonomická
- Business for the Society
- iKnow Club

<sup>4</sup> Projektu EDULAM byla věnována pozornost mimo jiné v kapitole 8.2.2. Spolupráce s aplikační sférou na tvorbě a přenosu inovací.

## 11.3 Nadregionální působení

MVŠO se snaží profilovat především jako škola s regionálním zázemím. Tak je to ukotveno i v cílech a vizích školy. Navzdory tomu se však škola snaží svým studentům zajistit přenos know-how díky neobyčejně rozšířené mezinárodní spolupráci. Tu se daří rozvíjet nejen na úrovni studentských mobilit, ale i na úrovni pedagogické či vědecké, jak již bylo zmíněno v předchozích kapitolách.

## 12. Materiálně-technické zabezpečení

### 12.1 Informační a komunikační infrastruktura

Aktuálně je výuka zajištěna v 15 učebnách a posluchárnách (určených pro 20–150 posluchačů), přičemž v objektu campusu jsou další disponibilní prostory využitelné pro výuku, které mohou být operativně i dlouhodobě pronajaty. Celková kapacita je cca 800 studentů, přičemž tuto kapacitu je možné dále rozšiřovat dle potřeb školy.

Dále jsou k dispozici konzultační místnosti a učebny pro týmovou práci, které vytvářejí vynikající podmínky pro řešení případových studií a dalších skupinových úkolů i individuální přípravu studentů.

Zázemí vysoké školy tvoří prostory pro jednotlivé ústavy a odborná a poradenská pracoviště (Centrum podpory podnikání a Poradenské a kariérové centrum), prostory pro vedení školy spolu s administrativními a obslužnými provozami.

Z celkového počtu patnácti učeben jsou aktuálně 3 PC učebny po 21 pracovištích (20 studentských + 1 pedagogické). Z těchto učeben jedna je realizována jako terminálová a 2 jako lokální. Především u těchto učeben je třeba klást mimořádný důraz na aktuálnost technického řešení a plnou funkčnost. Škola musí být připravena počet a vybavení PC učeben dále rozšiřovat dle potřeb studijního programu a akreditačních záměrů v oblasti ICT.

Všechny učebny školy jsou plně vybaveny technologiemi umožňujícími multimediální formy výuky i on-line přenos přednášek a know-how do internetových sítí (HW, systémový a aplikační SW, prezentační technika).

Budovy disponují adekvátním sociálním a technickým zázemím dostupným pro studenty i zaměstnance vysoké školy, včetně stravovacích služeb. Škola také disponuje zázemím pro trávení volného času a realizaci mimostudijních aktivit.

Součástí informačního a komunikačního zázemí je i InfoHUB, který je nedílnou součástí BEA campusu Olomouc. InfoHUB vznikl ve spolupráci s MVŠO a Okresní hospodářskou komorou Olomouc. Hlavní doménou tohoto centra je moderní vybavení (notebooky, projektory, whiteboardy), vysoký komfort (sedací pytle, řada židlí a stolů) a dostatečný prostor.

Do všech prostor je zajištěn bezbariérový přístup a navigace pro zrakově postižené a další funkcionality zkvalitňující podmínky studia pro handicapované studenty a zaměstnance.

V návaznosti na zmíněné infrastrukturu pak v roce 2018 MVŠO i dále naplňuje koncepci Digitalizace studijního procesu. V rámci tohoto projektu dochází k tvorbě digitálních studijních opor v rámci projektu EDULAM a průzkum moderních trendů a ICT.

Pro účely zajištění pedagogického a studijního procesu je k dispozici:

Centrální informační systém instituce vybudován:	Ano
Připojení na Internet zajištěno:	Ano
Výchozí počet PC:	133 (z toho 70 určených studentům)
Počet PC napojených na Internet:	133 (z toho 70 určených studentům)
Kapacita a způsob připojení na Internet:	optické vlákno, trvale dosažitelná rychlost 100 Mbit/s
Ostatní technika k dispozici studentům:	Notebooky

## 12.2 Fondy knihoven

Knihovna MVŠO vznikla v roce 2005 a o rok později, konkrétně 19. 12. 2006, byla Ministerstvem kultury ČR zařazena mezi veřejné knihovny. Nejen pro studenty a pracovníky MVŠO nabízí řadu různorodých publikací, periodik, elektronických zdrojů a databází z oblasti ekonomie, managementu a IT.

Základním stavebním kamenem knihovny je knihovní fond, který je průběžně v souladu s akreditovaným programem školy a vědecko-výzkumnými záměry MVŠO doplňován. Nyní čítá na 4062 svazků (včetně cizojazyčných). K dispozici je i široký výběr odborných periodik, který bývá pravidelně doplňován. Zajištěno je i připojení do českých a mezinárodních elektronických informačních databází.

Uživatelé knihovny MVŠO se stává každý student v den zápisu ke studiu anebo zaměstnanec MVŠO dnem nástupu do zaměstnání. Přístupná je i pro veřejnost. Uživatelé knihovny mohou mimo jiné využívat i bezplatného internetového připojení, tiskových a kopírovacích služeb. Součástí vybavení knihovny jsou i notebooky a tablety.

Nedílnou součástí knihovny je i dostupnost všech bakalářských prací absolventů školy, a to jak ve fyzické, tak v elektronické podobě, ke které se lze dostat i z domova. K tomu se pojí i možnost si nechat za výhodných podmínek sjednat svázání bakalářské práce přímo v prostorách knihovny.

Tab. 12.2 Vysokoškolské knihovny

Moravská vysoká škola Olomouc, o.p.s.	Počet
<b>Přírůstek knihovního fondu za rok</b>	139
z toho přírůstek fyzických jednotek	78
z toho přírůstek e-knih v trvalém nákupu	61
<b>Knihovní fond celkem</b>	4147
z toho přírůstek fyzických jednotek	78
z toho přírůstek e-knih v trvalém nákupu	61
<b>Počet odebíraných titulů periodik:</b>	
- fyzicky	24
- elektronicky (odhad)*	2
- v obou formách**	26

## 12.3 Hodnocení stavu materiálně-technického zabezpečení

MVŠO se snaží udržovat dlouhodobě vysoký standard materiálně technického zabezpečení, které je jedním z klíčových předpokladů pro rozvoj studentských možností, vědecké práce akademických pracovníků školy, ale i dalších dílčích procesů realizovaných na MVŠO. Díky nárokům kladeným na tuto oblast je plně zajištěna infrastruktura, která je navíc pravidelně obnovována.

Plněny jsou i všechny nároky na MVŠO, která jsou definovány licenční politikou školy. V neposlední řadě jsou v této oblasti přerozděleny kompetence, odpovědnost a pravomoce a rovněž je kladen značný apel na zajištění zpětné vazby, která slouží jako základní východisko pro rozhodování o případném přijetí preventivních či nápravných opatření.

## 13. Rozvoj vysoké školy – SWOT analýza

MVŠO průběžně analyzuje a vyhodnocuje stav a míru rozvoje školy. Z dostupných nástrojů o aktuální situaci nabízí nejkomplexnější pohled na instituci SWOT analýza. Z ní je zřejmé, že se škole daří naplňovat stěžejní institucionální cíl, tedy propojení teoretických dovedností s praxí.

Silné stránky	Slabé stránky
<ul style="list-style-type: none"> <li>– Magisterské studium v prezenční i kombinované formě</li> <li>– Propojení akademického a podnikatelského přístupu v realizaci obecně prospěšných aktivit</li> <li>– Jasně profilovaná odborná excelence školy a vědeckovýzkumné týmy</li> <li>– Systematické vytváření podmínek pro propojování teoretické výuky s praxí a aplikovatelnost výstupů v praxi (odrážející se ve vysoké míře uplatnitelnosti absolventů)</li> <li>– Efektivnost využití nákladů a zajištěné zdroje financování</li> <li>– Mezinárodní spolupráce</li> <li>– Angažovanost a flexibilita vedení</li> <li>– Vysoká úroveň ztotožnění se zaměstnanců s cíli školy a jejich loajalita se školou</li> <li>– Zákaznický přístup ke studentům</li> <li>– Recenzovaný a excerpovaný vědecký časopis EMI</li> <li>– Prostředí pro studium a práci</li> <li>– Zapojení do programu Erasmus+</li> <li>– Digitalizace studijního procesu</li> </ul>	<ul style="list-style-type: none"> <li>– Velikost vědecko-výzkumných týmů a s ní související nižší míra zastupitelnosti</li> <li>– Nedostatečná zkušenost s doplňkovými činnostmi školy (CŽV a vzdělávání pro SŠ, poradenství, analýzy...)</li> <li>– Finanční závislost na donátorech</li> <li>– Nedostatečná propagace školy mimo Olomoucký kraj</li> <li>– Personální stabilita a zastupitelnost podpůrných pracovišť a některých ústavů</li> <li>– Chybějící generace mladých výkonných zaměstnanců / Ph.D. studentů</li> <li>– Nedostatečný počet (nově nastupujících) studentů</li> <li>– Chybějící/nedostatečná ubytovací kapacita pro zahraniční studenty</li> </ul>



Příležitosti	Hrozby
<ul style="list-style-type: none"> <li>– Rozšiřující se portfolio externích partnerů v podobě absolventů a spolupracujících firem</li> <li>– Trendy digitalizace ve vzdělávání</li> <li>– Dobré podmínky pro úspěšnou účast v programech aplikovaného výzkumu</li> <li>– Zvyšující se pohyb na trhu práce v oblasti akademických pozic</li> <li>– Aktivity školy ve spolupráci s BEA Campusem Olomouc za účelem akcelerace podnikání</li> <li>– Spolupráce s OHK a zájem podnikatelských subjektů o spolupráci s vysokými školami</li> <li>– Vhodná poloha školy a dobrá dopravní dostupnost</li> <li>– Příprava podmínek pro Ph.D. studium</li> <li>– Nábór studentů pro kombinované studium, vč. vytváření firemních skupin</li> <li>– Výstavba nového kampusu</li> <li>– Otvírání příležitostí v nových oblastech světa pro akademickou spolupráci – Asie</li> <li>– Zájem zahraničních studentů o studium v EU</li> </ul>	<ul style="list-style-type: none"> <li>– Nepříznivý demografický vývoj</li> <li>– Vnímání celkového image soukromého školství v ČR</li> <li>– Nasycení regionálního trhu v oblasti kombinovaného ekonomicko-manažerského vzdělání</li> <li>– Konkurence poboček nadregionálních vysokých škol</li> <li>– Orientace zájemců o studium na bezplatné veřejné školství</li> <li>– Extrémní nárůst nákladů bez možnosti příjmové kompenzace</li> <li>– Nezajištění výuky nově akreditovaných SP</li> </ul>

## Závěr

Moravská vysoká škola Olomouc, o.p.s. je moderní dynamická škola s mezinárodním přesahem, individuálním přístupem ke studentům a zaměřením na podporu, úspěch a prestiž regionu.

Rok 2018 vnímáme jako velmi úspěšný.

V oblasti **vzdělávání** se především podařilo rozšířit portfolio akreditovaných studijních programů o profesně zaměřené studijní programy – navazující magisterský studijní program Ekonomika a management a bakalářský studijní program Systémové inženýrství a informatika. V obou studijních programech byla od akademického roku 2018/19 zahájena výuka, a to s výrazným zapojením odborníků z praxe. V rámci projektu EDULAM byla vytvořena rozsáhlá sada digitalizovaných studijních materiálů odpovídajících nejmodernějším trendům a potřebám studentů i jejich potenciálních zaměstnavatelů. Všechny tyto materiály byly zpřístupněny na novém studijním portálu [www.edulam.cz](http://www.edulam.cz)

V oblasti **vědecko-výzkumné spolupráce** byla pozornost věnována zapojení do projektů aplikovaného výzkumu, a to na regionální i mezinárodní úrovni. MVŠO je zařazena do seznamu výzkumných organizací MŠMT ČR, vytváří nová partnerství a podmínky pro tvůrčí a publikační činnost.

Mezi klíčové partnery MVŠO v oblasti vědecko-výzkumné činnosti patří Univerzita Palackého v Olomouci, University of Maribor, Ruhr-Universität Bochum a belgická Hasselt University. Kontinuálně se daří rozvíjet vědecký časopis EMI, zároveň je však MVŠO na poli vědecké činnosti limitována malou mírou zastupitelnosti související s velikostí vědecko-výzkumných týmů.

Veliký rozvoj MVŠO zaznamenala v oblasti **mezinárodní spolupráce a partnerství**. Aktuálně disponuje 31 partnery v rámci programu Erasmus+ a otevírá nová partnerství v Asii a Rusku. Spolupracuje s Česko – slovensko – čínskou komorou a Česko – izraelskou smíšenou obchodní komorou.

V regionu MVŠO spolupracuje s Okresní hospodářskou komorou, řadou firem a profesních sdružení a nadále se těší podpoře regionálních orgánů veřejné správy.

Důraz je kladen na projekty a inovační témata, především v oblastech strategického managementu a společenská odpovědnosti firem, modelování regionálních hospodářských procesů a umělé inteligence a nekonvenčních metod aplikovaných v managementu a medicíně. Mezinárodní projekt Spationomy (Erasmus+) je zaměřen na prostorovou ekonomiku, projekt MedDiag (OP PIK) na medicínskou diagnostiku s využitím ICT. V oblasti společenské odpovědnosti firem MVŠO v roce 2018 podala a získala projekt TAČR a realizovala řadu studentských projektů s regionálními partnery (76 projektů, 119 firem). Společně s dalšími regionálními i zahraničními partnery pak zahájila přípravu Česko – izraelských inovačních dnů 2019 zaměřených na téma managementu ve zdravotnictví.

Na základě analýzy z roku 2018 by se dále měla škola ve svém budoucím působení zaměřit na propagaci školy mimo Olomoucký kraj, řešení závislosti v oblasti financování, případně by měla koncepčně přistoupit k řešení nepříznivého vývoje demografické situace. MVŠO je otevřenou a plně transparentní institucí. Výstupy školy v podobě transferu know-how, rozvoje manažersko-ekonomické excelence a propojení teoretické výuky s praxí jsou orientovány na veřejnou službu v městě a kraji s cílem naplnit základní záměr úspěchu regionu v globálním světě.

V Olomouci dne \_\_\_\_\_

RNDr. Josef Tesařík, ředitel