

**Výroční zpráva o činnosti
Moravské vysoké školy Olomouc, o.p.s.
za rok 2017**

Zpracovali: RNDr. Josef Tesařík, ředitel
prof. Ing. Vladimír Smejkal, CSc. LL. M., rektor
Mgr. Vladimíra Sedláčková, náměstkyně ředitele
Vedení vysoké školy

Obsah

1.	Základní údaje o vysoké škole.....	5
1.1	Organizační schéma vysoké školy platné od 1. 9. 2017.....	6
1.2	Orgány vysoké školy (stav k 31. 12. 2017).....	7
1.2.1.	Vedení školy.....	7
1.2.2.	Správní rada.....	7
1.2.3.	Dozorčí rada.....	7
1.2.4.	Akademická rada.....	7
1.2.5.	Rada studijního programu.....	8
1.2.6.	Rada pro vnitřní hodnocení.....	8
1.2.7.	Ústavy.....	8
1.2.8.	Odborná centra.....	9
1.2.9.	Akademický senát.....	9
1.2.10.	Disciplinární komise.....	9
1.3	Zastoupení vysoké školy v reprezentaci vysokých škol.....	10
1.4	Vize a mise MVŠO.....	10
1.5	Změny vnitřních předpisů na MVŠO v roce 2017.....	10
2.	Studijní programy, organizace studia a vzdělávací činnost.....	12
2.1	Akreditované studijní programy.....	12
2.2	Studijní programy uskutečňované v cizím jazyce, společné studijní programy.....	14
2.3	Studijní programy uskutečňované mimo sídlo školy.....	14
2.4	Kreditní systém studia na MVŠO.....	14
2.5	Další vzdělávací aktivity realizované MVŠO.....	14
2.5.1.	Vzdělávací aktivity nejen pro studenty MVŠO (i pro absolventy a odbornou veřejnost).....	14
2.5.2.	Vzdělávací aktivity pro studenty MVŠO.....	14
2.5.3.	Výuka celoškolských případových studií.....	15
2.5.4.	Společensky odpovědné projekty.....	15
2.5.5.	Sportovní aktivity studentů.....	16
2.5.6.	Celoživotní vzdělávání.....	16
3.	Studenti.....	18
3.1	Studenti v akreditovaných studijních programech.....	18
3.2	Studenti samoplátci.....	19
3.3	Neúspěšní studenti v akreditovaných studijních programech.....	20
3.4	Stipendia MVŠO.....	20
3.5	Opatření uplatňovaná pro snížení studijní neúspěšnosti.....	21
3.6	Poradenské služby poskytované na MVŠO a přístup ke studentům se specifickými potřebami.....	22
3.7	Podpora nadaných studentů.....	22
3.8	Podpora socioekonomicky znevýhodněných studentů.....	23
3.9	Podpora rodičů mezi studenty.....	23
3.10	Ubytovací a stravovací služby vysoké školy.....	23
4.	Absolventi.....	24
4.1	Spolupráce s absolventy.....	24
4.2	Uplatnitelnost absolventů.....	25
4.2.1.	Podíl nezaměstnaných absolventů MVŠO.....	26
4.2.2.	Uplatnitelnost absolventů MVŠO.....	27
4.3	Spolupráce s budoucími zaměstnavateli.....	27
5.	Zájem o studium.....	29
5.1	Vývoj zájmu o studium.....	29
5.2	Organizace přijímacích zkoušek na MVŠO.....	30
5.3	Spolupráce se středními školami.....	30
6.	Akademičtí pracovníci.....	31
6.1	Personální zabezpečení.....	31

MORAVSKÁ VYSOKÁ ŠKOLA OLMOUC

6.2	Věková struktura akademických a vědeckých pracovníků	32
6.3	Počty akademických pracovníků podle rozsahu pracovních úvazků a nejvyšší dosažené kvalifikace.....	33
6.4	Vedoucí pracovníci	33
6.5	Počty akademických pracovníků s cizím státním občanstvím	34
6.6	Počty docentů a profesorů jmenovaných v roce 2017.....	34
6.7	Kariérní růst akademických pracovníků.....	34
6.8	Podpora rodičů mezi zaměstnanci.....	36
6.9	Genderová problematika.....	36
7.	<i>Internacionalizace</i>	36
7.1	Zapojení vysoké školy do mezinárodních vzdělávacích programů vč. mobilit	37
7.2	Metodika kreditového hodnocení studia na zahraničních školách v rámci programu Erasmus+	39
8.	<i>Výzkumná, vývojová, umělecká a další tvůrčí činnost</i>	40
8.1	Vědecké konference (spolu)pořádané MVŠO	41
8.2	Spolupráce s aplikační sférou	41
8.2.1.	Podíl aplikační sféry na tvorbě a uskutečňování studijních programů	41
8.2.2.	Spolupráce s aplikační sférou na tvorbě a přenosu inovací	42
8.3	Zapojení studentů do tvůrčí činnosti MVŠO.....	43
8.4	Účelové finanční prostředky na výzkum, vývoj a inovace	44
8.5	Významné publikační výstupy vědecko-výzkumných projektů	47
8.6	Další výzkumná, vývojová a tvůrčí činnost v roce 2017.....	47
9.	<i>Zajištění kvality a hodnocení realizovaných činností</i>	49
9.1	Vnitřní hodnocení kvality vzdělávání	49
9.2	Certifikát ISO 9001: 2009	51
10.	<i>Národní a mezinárodní excelence vysoké školy</i>	52
11.	<i>Třetí role vysoké školy</i>	52
11.1	Přenos poznatků do praxe.....	52
11.2	Členství Moravské vysoké školy Olomouc v organizacích a sdruženích	53
11.3	Nadregionální působení.....	53
12.	<i>Materiálně-technické zabezpečení</i>	54
12.1	Informační a komunikační infrastruktura	54
12.2	Fondy knihoven.....	55
12.3	Hodnocení stavu materiálně-technického zabezpečení	55
13.	<i>Rozvoj vysoké školy</i>	56
Závěr	58

Úvod

Moravská vysoká škola Olomouc, o.p.s. (MVŠO) je etablovanou soukromou školou poskytující ekonomické vzdělávání v regionu Olomouckého kraje. Funguje jako obecně prospěšná společnost s cílem vychovávat pro region potřebné manažersko-ekonomické odborníky.

MVŠO je odborně profilována do problematiky inovací a řízení malých a středních podniků (MSP) a na udržitelný hospodářský systém regionu. Základní vizí je podpora hospodářského růstu a rozvoje regionu.

Cílem je neustálé zkvalitňování studia a vysoká míra uplatnitelnosti absolventů na trhu práce i v dalším navazujícím studiu. Z tohoto důvodu je kladen velký důraz na praxi studentů, která je promítnuta do povinného množství hodin na praxích ve firmách, při zpracovávání případových studií a realizací projektů společenské odpovědnosti. Dále je kladen důraz na rozšiřování mezinárodního partnerství se zahraničními univerzitami za účelem studijních i zaměstnaneckých mobilit a transferu know-how a spolupráce ve vzdělávání i vědě a výzkumu. Zároveň je posilován aplikovaný výzkum orientovaný na olomoucký region, který se prostřednictvím spolupráce s firmami promítá do konkrétních inovativních řešení.



1. Základní údaje o vysoké škole

Název	Moravská vysoká škola Olomouc, o.p.s.
Používaná zkratka	MVŠO
Právní uspořádání	Obecně prospěšná společnost
Sídlo společnosti	tř. Kosmonautů 1288/1, 779 00 Olomouc
Ředitel školy:	RNDr. Josef Tesařík
IČ	268 67 184
DIČ	CZ26867184
Telefon	+420 587 332 311
Fax	+420 587 332 311
E-mail	mvso@mvso.cz
Webová stránka	http://www.mvso.cz/
Počet zaměstnanců	55

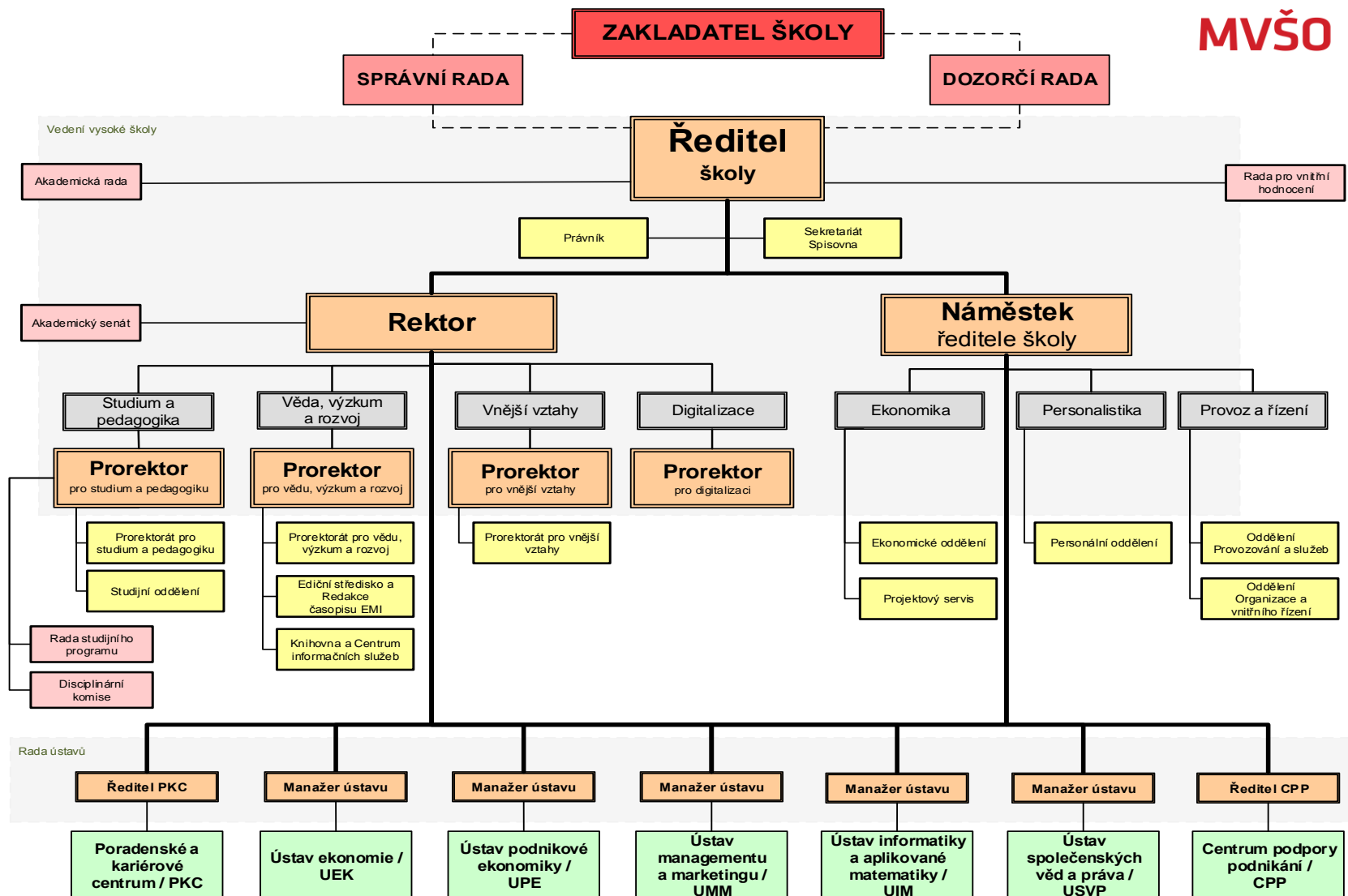
Vysoká škola vykonává svoji činnost na základě státního souhlasu MŠMT ČR, uděleného dne 15. 7. 2005, č. j. 24-350/2005-30.

Moravská vysoká škola Olomouc, o.p.s. (dále jako MVŠO) je podle § 2 zákona č. 111/1998 Sb., o vysokých školách a o změně a doplnění dalších zákonů (zákon o vysokých školách), ve znění pozdějších předpisů (dále jen „zákon“) soukromou vysokou školou neuniverzitního typu. Vysoká škola poskytuje vysokoškolské vzdělání v akreditovaném bakalářském studijním programu a absolventům uděluje akademický titul “bakalář“ ve zkratce „Bc.“, uváděný před jménem. Rovněž v roce 2017 získala Moravská vysoká škola Olomouc akreditaci profesně zaměřeného navazujícího magisterského studijního programu Ekonomika a management se standardní dobou studia 2 roky formou prezenčního studia (Rozhodnutí čj. NAU-31/2017-15).

Obecně prospěšná společnost Moravská vysoká škola Olomouc, o.p.s. byla založena zakládací listinou ze dne 29. 3. 2005 ve znění Dodatku č. 1 ze dne 12. 7. 2005 v souladu se zákonem č. 248/1995 Sb. o obecně prospěšných společnostech a o změně a doplnění některých zákonů a zákonem č. 111/1998 Sb. o vysokých školách a o změně a doplnění dalších zákonů, ve znění pozdějších předpisů.

MORAVSKÁ VYSOKÁ ŠKOLA OLOMOUČ

1.1 Organizační schéma vysoké školy platné od 1. 9. 2017



1.2 Orgány vysoké školy (stav k 31. 12. 2017)

1.2.1. Vedení školy

Ředitel	RNDr. Josef Tesařík
Rektor	prof. Ing. Vladimír Smejkal, CSc. LL.M.
Prorektor pro studijní a pedagogické záležitosti	Mgr. Bc. Irena Kovačičinová
Prorektor pro vědu, výzkum a rozvoj	doc. Ing. Jarmila Zimmermannová, Ph.D.
Prorektor pro vnější vztahy	Mgr. Jitka Lidaříková
Prorektor pro digitalizaci	Ing. Michal Menšík, Ph.D.
Náměstek ředitele	Mgr. Vladimíra Sedláčková

1.2.2. Správní rada

- Bc. Eva Kubelková - předseda správní rady
- PaedDr. Olga Němcová, MBA
- JUDr. Vlastislav Lexa

1.2.3. Dozorčí rada

- Ing. Ludmila Horsáková
- RNDr. Jiří Vaněček, MBA
- Ing. Michal Tesařík, MBA

1.2.4. Akademická rada

Akademická rada je odborně-tvůrčí orgán školy a poradní orgán rektora projednávající zásadní otázky odborné profilace vysoké školy. Je tvořena významnými zástupci spolupracujících vysokých škol, vědeckých pracovišť, města, regionu a praxe.

V roce 2017 ke změnám ve složení Akademické rady MVŠO nedošlo, již od roku 2016 má stabilně osmnáct členů:

- prof. Ing. Fabio Garzia, Ph.D., Sapienza – University of Rome, Italy; Wessex Institute of Technology, UK; European Academy of Sciences and Arts, Austria
- Col. Harald Gell, Ph.D., MBA, Theresean Military Academy Wiener Neustadt
- Ing. Tomáš Jelínek, Ph.D., ředitel, DBM
- prof. Ing. Bohumil Král, CSc., VŠE Praha
- Andrea Szirmai Madarasiné, Ph.D., Budapest Business School
- Ing. Michal Menšík, Ph.D., MVŠO
- doc. Ing. Stanislav Mišák, Ph.D., VŠB-TU Ostrava
- Ing. Pavel Pěnička, ředitel, Siemens, s.r.o., o.z. Elektromotory Mohelnice
- prof. Dr. Ing Miroslav Pokorný, MVŠO
- prof. Ing. Karel Rais, CSc., MBA, dr. h.c., Fakulta podnikatelská VUT v Brně
- prof. Ing. Vladimír Smejkal, CSc. LL.M., MVŠO
- prof. RNDr. Václav Snášel, CSc., VŠB-TU Ostrava
- prof. Ing. Jana Stávková, CSc., Provozně ekonomická fakulta Mendelovy univerzity v Brně

- doc. Simona Sternad, Ph.D., University Maribor
- prof. Katarzyna Szczepańska-Woszczyńska, Dabrowa Górnicza
- Ing. Mgr. Zdeněk Šoustal, ředitel, Reticulum, a.s.
- prof. dr. Koen Vanhoof, Hasselt University
- doc. Ing. Jarmila Zimmermannová, Ph.D., MVŠO

1.2.5. Rada studijního programu

Rada studijního programu je orgán jmenovaný rektorem, tvořený profesory a docenty působícími na Moravské vysoké škole Olomouc, o.p.s. V Radě studijního programu je třináct členů. Každý ústav v ní má své zastoupení. Má významnou funkci v procesu definování a uskutečňování koncepce studijních programů, sledování a hodnocení studia a přípravy státních závěrečných zkoušek. V roce 2017 došlo ke změnám ve složení Rady studijního programu MVŠO, v současnosti jsou jejími členy tyto osoby:

- doc. Ing. Petr Čermák, Ph.D. (informatika, aplikovaná matematika)
- doc. Ing. František Dařena, Ph.D. (informatika)
- doc. Ing. Miloslava Chovancová, Ph.D. (marketing)
- doc. et doc. PhDr. Mgr. Kateřina Ivanová, Ph.D. (společenské vědy)
- Ing. Michal Menšík, Ph.D. (podniková ekonomika)
- doc. Ing. Adam Pawliczek, Ph.D. (management)
- prof. Dr. Ing. Miroslav Pokorný (informatika, aplikovaná matematika)
- doc. Ing. Eva Sikorová, CSc. (podniková ekonomika)
- prof. Ing. Vladimír Smejkal, CSc., LL.M. (informatika, management, právo)
- prof. Ing. Jan Široký, CSc. (ekonomie, veřejné finance)
- doc. JUDr. Blanka Vítová, LL.M., Ph.D. (právo)
- doc. Ing. Jarmila Zimmermannová, Ph.D. (ekonomie)

1.2.6. Rada pro vnitřní hodnocení

- Mgr. Vladimíra Sedláčková, náměstkyně ředitele a představitelka managementu pro kvalitu
- doc. Ing. Adam Pawliczek, Ph.D., akademický pracovník Ústavu managementu a marketingu, interní auditor, profesně orientován na systémy managementu řízení
- Mgr. Lenka Kolaříková, vedoucí studijního oddělení a manažerka kvality
- Bc. Jana Machová, asistentka prorektorky pro studium a pedagogiku

1.2.7. Ústavy

Manažeři ústavů odpovídají za činnosti, personální zabezpečení, hospodaření a správu ústavu, pro který jsou manažerem ústavu jmenováni.

Manažery jednotlivých ústavů k 31. 12. 2017 byli:

Ústav ekonomie	Ing. Eva Jílková, Ph.D.
Ústav podnikové ekonomiky	Ing. Zuzana Stefanovová, Ph.D.
Ústav managementu a marketingu	doc. Ing. Adam Pawliczek, Ph.D.
Ústav informatiky a aplikované matematiky	PhDr. Zdeňka Krišová, Ph.D.
Ústav společenských věd a práva	Mgr. Tetiana Arkhangelska, Ph.D.

1.2.8. Odborná centra

V roce 2017 jsou součástí MVŠO dvě samostatná odborná centra:

- Centrum podpory podnikání, jehož hlavním účelem je spolupráce a podpora malých a středních podniků v regionu, zejména na úrovni školení, odborných konzultací a rad;
- Poradenské a kariérové centrum, jehož nejdůležitějším úkolem je zajišťovat praxe studentů, zprostředkovávat vstupy expertů a odborníků z praxe do výuky a zajišťovat proces kariérového a pracovního poradenství studentům a absolventům.

Centrum podpory podnikání v současné době není personálně obsazeno, řízením aktivit ředitele Poradenského a kariérového centra je pověřena prorektorka pro studijní a pedagogické záležitosti.

1.2.9. Akademický senát

V roce 2017 ve dnech 8. - 10. listopadu proběhly volby do akademického senátu MVŠO z kurie zaměstnanců. Na základě získání nejvyššího počtu hlasů byli nově zvoleni Mgr. Vít Pászto, Ph.D. z Ústavu informatiky a aplikované matematiky a Mgr. Pavla Ludvíková, Ph.D. z Ústavu společenských věd a práva. Funkční období nových senátorů začalo dnem 1. 12. 2017.

Členy Akademického senátu k 31. 12. 2017 byli:

Senátoři Akademického senátu MVŠO z řad zaměstnanců	Mgr. Vít Pászto, Ph.D. Mgr. Pavla Ludvíková, Ph.D. Mgr. Veronika Říhová, Ph.D.
Senátoři Akademického senátu MVŠO z řad studentů	Kristýna Konečná Josef Polzer

1.2.10. Disciplinární komise

Členy Disciplinární komise k 31. 12. 2017 byli:

Členové z řad vyučujících	doc. et doc. PhDr. Kateřina Ivanová, Ph.D. – předsedkyně, Ing. Omar Ameir, Ph.D.
Členové z řad studentů	Zuzana Ťulpová Jaroslav Minařík

Ve sledovaném období nedošlo k žádným případům porušení povinností stanovených Studijním a zkušebním řádem MVŠO (čl. 20, odst. 3).

1.3 Zastoupení vysoké školy v reprezentaci vysokých škol

- Česká konference rektorů: člen
- Rada vysokých škol: člen
- Asociace soukromých vysokých škol ČR: člen

1.4 Vize a mise MVŠO

V rámci dokumentu Dlouhodobý záměr 2016 – 2020 byly stanoveny cíle a základní směřování MVŠO. Ta si klade za cíl stát se aktivní součástí procesů spojených s dlouhodobě udržitelným hospodářským rozvojem regionu. Propojením akademického a podnikatelského světa vytvářet a poskytovat služby prioritně zaměřené na ekonomiku, management a informačně komunikační technologie potřebné pro malé a střední podniky. V dlouhodobém záměru jsou pak zdůrazňovány především tři základní segmenty, k jejichž aktivizaci docházelo kontinuálně i v roce 2017. Mezi tyto segmenty řadíme informačně-komunikační technologie, ekonomickou a manažerskou gramotnost a hodnotové rámce, CSR a osobnostní rozvoj.

Vize

- Realizovat evropskou business školu, která má základ v regionu a současně mezinárodní znalostní úroveň,
- Aktivní účast při realizaci regionální vzdělávací struktury – zajištění transferu know-how mezi všemi úrovněmi od žáků základních a středních škol pro vědecko-výzkumné aktivity potřebné pro politické řízení hospodářského rozvoje regionu,
- MVŠO, klíčový partner BEA, se postupně stane znalostním motorem BEA campusu Olomouc, tedy motorem ve spolupráci mezi podnikateli, znalostní základnou a veřejnou správou.

Cíle

Moravská vysoká škola Olomouc v roce 2017 naplňovala své cíle, které jsou ukotveny ve strategickém dokumentu Q2-P01-STRI-001-03 Dlouhodobý záměr na období 2016-2020. Škola si stanovila šest prioritních cílů, kterými jsou:

- Zajišťování kvality
- Diverzita a dostupnost
- Internacionalizace
- Relevance
- Kvalitní a relevantní výzkum, vývoj a inovace
- Rozhodování založené na datech

1.5 Změny vnitřních předpisů na MVŠO v roce 2017

V roce 2017 byla zahájena řada aktualizací vnitřních předpisů a dalších řídicích dokumentů vysoké školy. Potřeba jejich revize souvisela s novým vysokoškolským zákonem, který vstoupil v platnost v roce 2016. V rámci organizačních změn byly novelizovány Organizační řád, Organizační schéma i Mapa procesů a další řídicí dokumenty odrážející stav rozvoje vnitřního řízení vysoké školy.

- Stipendijní řád
- Disciplinární řád pro studenty
- Studijní a zkušební řád

- Volební řád Akademického senátu
- Jednací řád Akademické rady
- Jednací řád Akademického senátu
- Řád rady pro vnitřní hodnocení
- Pravidla pro zajišťování kvality a vnitřní hodnocení kvality
- Spisový a skartační řád
- Podpisový řád
- Organizační řád vysoké školy
- Příkaz náměstka ředitele ke stanovení výše poplatků za studium
- Směrnice k nakládání s výsledky VaV a duševního vlastnictví
- Řád knihovny a studoven
- Pracovní řád
- Směrnice k přípravě a realizaci evropského vzdělávacího programu
- Směrnice pro vnější komunikaci
- Studijní a zkušební řád
- Směrnice pro kvalifikační práce
- Směrnice k pravidlům vnitřního řízení a komunikace

Dále byla zahájena aktualizace dalších klíčových vnitřních předpisů, které byly připravovány pro registraci MŠMT v roce 2018. Konkrétně se jedná o:

- Dlouhodobý záměr vzdělávací a vědecké, výzkumné, vývojové a inovační, umělecké a další tvůrčí činnosti na období 2016 – 2020_Aktualizace pro rok 2018
- Statut vysoké školy
- Směrnice k přípravě a realizaci rozvojových a vědecko-výzkumných dotačních projektů
- Směrnice k publikační činnosti vědeckých pracovníků
- Směrnice pro vznik a ukončení pracovního poměru
- Směrnice pro pracovní cesty a cestovní náhrady Příloha 1 Sazby pro stanovení cestovních náhrad
- Pracovní řád
- Směrnice BOZP + přílohy
- Příručka kvality_Příloha1_Mapy procesů
- Příručka kvality_Příloha2_Registr zainteresovaných stran

2. Studijní programy, organizace studia a vzdělávací činnost

2.1 Akreditované studijní programy

Moravská vysoká škola Olomouc zahájila výuku ve studijním programu Ekonomika a management v akademickém roce 2005/2006 pro prezenční formu studia oborů Podniková ekonomika a management, Management a ekonomika ve veřejném sektoru a Podnikové informační systémy. Akreditace byla následně rozšířena i pro kombinované studium, jehož výuka byla zahájena v akademickém roce 2006/2007.

V období 2017 probíhala výuka všech tří oborů v prezenční i kombinované formě, přičemž v roce 2015 byla prodloužena platnost jejich akreditace do 31.10.2019 (Rozhodnutí MŠMT ČR, uděleného dne 20. 2. 2005, č.j. MSMT/4848/2015). Studium ve studijním oboru Podniková ekonomika a management bylo inovováno a platnost akreditace prodloužena do 31.7.2019 na základě rozhodnutí MŠMT ČR ze dne 17.7.2015 (č.j. MSMT-24388/2015), které bylo následně v souvislosti s platností novely zákona č. 111/1998 Sb., o vysokých školách ve znění zákona č. 137/2016 Sb., automaticky prodlouženo do 31.8.2019.

V roce 2017 Rada Národního akreditačního úřadu pro vysoké školství udělila MVŠO akreditaci profesně zaměřenému bakalářskému studijnímu programu Systémové inženýrství a informatika se standardní délkou studia 3 roky v prezenční formě studia (Rozhodnutí čj. NAU-31/2017-13 ze dne 15. prosince 2017) na dobu 4 let.

Rovněž byla v roce 2017 řešena akreditace profesně zaměřeného navazujícího magisterského studijního programu Ekonomika a management se standardní dobou studia 2 roky formou prezenčního studia (Rozhodnutí čj. NAU-31/2017-15 ze dne 16. ledna 2018). Oba nové studijní obory budou otevřeny v akademickém roce 2018/19.

Kód stud. progr.	Název studijního programu	Kód stud. oboru	Název studijního oboru	Standardní doba studia Forma studia	Platnost akreditace
B6208	Ekonomika a management	6208R086	Podniková ekonomika a management	P,K-3	31.08.2019
B6208	Ekonomika a management	6208R131	Management a ekonomika ve veřejném sektoru	P,K-3	31.10.2019
B6208	Ekonomika a management	6209R027	Podnikové informační systémy	P,K-3	31.10.2019
B6209	Informatika	B0619P14001	Systémové inženýrství a informatika	P-3	22.12.2021
N6208	Ekonomika a management	N0413P05001	Ekonomika a management	P-2	17.01.2022

Počty akreditovaných studijních programů v roce 2017 jsou k dispozici v následující tabulce.

Tab. 2.1: Akreditované studijní programy (počty)										
Moravská vysoká škola Olomouc, o.p.s.	KKOV	Bakalářské studium		Magisterské studium		Navazující magisterské studium		Doktorské studium		CELKEM
		P	K/D	P	K/D	P	K/D	P	K/D	
Skupiny akreditovaných studijních programů	KKOV									
přírodní vědy a nauky	11-18									0
technické vědy a nauky	21-39									0
zeměděl.-les. a veter. vědy a nauky	41,43									0
zdravot., lékař. a farm. vědy a nauky	51-53									0
společenské vědy, nauky a služby	61,67,71-73									0
ekonomie	62,65	2	1							3
právo, právní a veřejnosprávní činnost	68									0
pedagogika, učitelství a sociál. péče	74,75									0
obory z oblasti psychologie	77									0
vědy a nauky o kultuře a umění	81,82									0
Fakulta celkem	X	2	1	0	0	0	0	0	0	3

MVŠO dlouhodobě prokazuje vynikající výsledky bakalářského studia vysokou mírou uplatnitelnosti absolventů na trhu práce (98,7% v roce 2017¹). V uplynulém roce jsme věnovali mimořádnou pozornost průběžné inovaci studijního programu a jeho zkvalitňování v souladu s trendy oboru a požadavky praxe.

Za přidanou hodnotu studia jsou považovány praktické zkušenosti získané společně s teoretickým rámcem akreditovaného studijního programu, proto jsme i v letním a zimním semestru 2017 nadále realizovali unikátní systém výuky interdisciplinárně pojatých případových studií, jehož účelem je prezentovat informace v souvislostech a představovat jevy v mezioborovém pojetí.

Nedílnou součástí výuky ve všech ročnících studia je odborná praxe studentů realizovaná na smluvních pracovištích u firem a institucí olomouckého regionu, které se studenty také spolupracují při zpracování seminárních a zejména závěrečných kvalifikačních prací či při řešení společensky-odpovědných (CSR) projektů. Příprava studentů na uplatnění v praxi je dále realizována v rámci přípravných týdnů před zahájením semestru, volbou a následnou realizací výukových specializačních balíčků profilujících studenty v určité oblasti dle jejich kariérového zaměření. Propojení vzdělávání s reálným světem práce se děje také formou tzv. vyžádaných přednášek odborníků z praxe, ať už jednorázových, či formou pravidelného zapojení těchto specialistů do výuky.

¹ Zdroj: Integrovaný portál MSPV, Pololetní statistiky absolventů, <http://portal.mpsv.cz/sz/stat/abs/polo>

2.2 Studijní programy uskutečňované v cizím jazyce, společné studijní programy

MVŠO nerealizuje studijní programy akreditované v cizím jazyce, ani studijní programy uskutečňované společně s jinou vysokou či vyšší odbornou školou. Studenti však mohou v rámci vybraných předmětů absolvovat cvičení v anglickém jazyce, namísto klasické výuky v češtině. Tato nabídka představuje příležitost ke zlepšení jazykových kompetencí a přípravu na výjezd do zahraničí v rámci programu Erasmus. Dále je studentům plně otevřena výuka realizovaná pro zahraniční studenty studující na MVŠO na základě studentských mobilit v rámci programu Erasmus+ a dalších smluvních vztahů.

2.3 Studijní programy uskutečňované mimo sídlo školy

MVŠO nerealizuje studijní programy ani jejich části mimo obec, ve které je umístěno sídlo školy. Aktivně však spolupracuje s univerzitou UHasselt, která umožňuje absolventům našeho bakalářského programu zapojení do navazujícího magisterského studia.

2.4 Kreditní systém studia na MVŠO

Studium na MVŠO je realizováno kreditní formou, a to prostřednictvím systému studijní agentury IS/STAG.

Každý předmět uvedený ve studijním programu je ohodnocen podle „Evropského kreditního systému/Europa Transfer Credits System“ (dále jen „ECTS“) určitým počtem kreditů, které vyjadřují kvantitativní míru zátěže studenta při studiu daného předmětu. Tentýž předmět má stejné kreditní ohodnocení pro všechny studenty. Student získává kredity úspěšným absolvováním předmětu. Všichni absolventi v roce 2017 obdrželi dodatek k diplomu, a to jak v české, tak anglické mutaci.

2.5 Další vzdělávací aktivity realizované MVŠO

2.5.1. Vzdělávací aktivity nejen pro studenty MVŠO (i pro absolventy a odbornou veřejnost)

MVŠO doplňuje výuku ve standardním studijním programu nabídkou výuky certifikovaných kurzů otevřených pro studenty MVŠO. Studenti měli možnost být ve spolupráci se společností Wolters Kluwer a.s. proškoleni pro práci v právním informačním systému ASPI a bylo jim umožněno složit certifikační zkoušku.

2.5.2. Vzdělávací aktivity pro studenty MVŠO

Do studijního plánu jsou v pravidelných intervalech zařazovány vyžádané a mimořádné přednášky. Cílem těchto přednášek je seznámit studenty s aktuálními tématy především z oblasti ekonomiky a managementu, ale také politiky nebo etiky. Přednášky jsou do výuky zařazovány v kontextu aktuálně vyučovaných témat s podpůrnými přípravnými vstupy interních pedagogů MVŠO.

V roce 2017 na MVŠO vystoupili tito přednášející:

Vyžádané přednášky		
Ing. Petr Ludwig	podnikatel, vzdělávací institut GrowJOB, s. r. o.	01.02.2017
JUDr. Martin Vychopenš	předseda České advokátní komory	01.03.2017
Ing. Oldřich Janda	podnikatel, nezávislý bankovní a finanční poradce	29.03.2017
Mgr. Jana Holešovská	HR manager HOPI a. s.	03.05.2017
Ing. Martin Kupka CSc.	hlavní ekonom ČSOB	10.05.2017
PhDr. Pavel Maurer	odborník na marketing a gastronomii	11.10.2017
více přednášejících	ČTVRTÁREVOLUCE.CZ (odborníci na průmysl 4.0)	18.10.2017
František Bačík	majitel čokoládovny Troubelice	25.10.2017
Ing. Lenka Kotulová Drábová	specialistka na privátní bankovníctví	01.11.2017
Roman Spáčil	podnikatel, ředitel Česko-slovensko-čínské komory	15.11.2017
Ing. Tomáš Flasar	hypoteční specialista	22.11.2017
Tomáš Bednář	spoluautor kreativního slovníku	06.12.2017

2.5.3. Výuka celoškolských případových studií

V letním i zimním semestru roku 2017 studenti druhého a třetího ročníku pracovali ve skupinách na případových studiích. Cílem této formy výuky je především vzájemné propojení teoretických znalostí s praktickým využitím na modelových situacích simulovaných v případové studii. Tematicky byly případové studie zaměřeny především na oblast práva, ekonomiky, managementu, marketingu, anglického jazyka a řízení lidských zdrojů s akcentem na aktuálně probíranou látku v rámci studijních plánů daného akademického roku. Studenti zpracovávají případovou studii ve skupinách po třech až pěti členech a řeší ji v průběhu celého svého studia na MVŠO. Začínají v prvním ročníku v letním semestru a končí ve třetím ročníku v zimním semestru. Vyvrcholením celé práce studentů jsou závěrečné obhajoby individuálních řešení případových studií před odbornou komisí. Při těchto obhajobách studenti prokazují nejen své znalosti z daných předmětů, ale také své prezentační a komunikační dovednosti.

2.5.4. Společensky odpovědné projekty

Moravská vysoká škola Olomouc (MVŠO) vede své studenty k společensky odpovědnému chování k jejich okolí i v jejich budoucím povolání. V rámci výuky studenti každoročně navrhují vlastní společensky odpovědné aktivity, které realizují v praxi ve firmách, a zároveň zjišťují, jak regionální firmy přistupují ke společenské odpovědnosti firem (CSR). Studentské projekty jsou nejčastěji zaměřeny zejména na zábavné akce pro děti, vzdělávací aktivity, firemní dobrovolnictví nebo zlepšování firemního prostředí.

MVŠO se věnuje tématu CSR již 7 let. Při práci na projektech i při snaze zpřístupnit tematiku CSR regionálním firmám MVŠO spolupracuje například s Okresní hospodářskou komorou Olomouc, neziskovými organizacemi z regionu i s dalšími experty na CSR z univerzit České republiky i ze zahraničí.

2.5.5. Sportovní aktivity studentů

Pro studenty Moravské vysoké školy Olomouc (MVŠO) je připravena kurzovní výuka, která je zaměřena nejen na aktivní odpočinek a zábavu se spolužáky, ale také na získání praktických manažerských dovedností, jako je prezentace, týmová spolupráce, vedení lidí a dalších.

Kurzovní výuka je realizována prostřednictvím jedno i vícedenních volitelných kurzů, které si studenti zapisují jako volitelné předměty a které se jim započítávají do studia na MVŠO.

V roce 2017 se studenti zúčastnili těchto aktivit:

- Kurz horolezectví
- Taneční kurz
- Seznamovací kurz
- Závod Dračích lodí
- Golfová akademie

MVŠO realizuje i řadu dalších sportovních a společenských akcí, a to i ve spolupráci s Univerzitou Palackého v Olomouci nebo ve spolupráci s fitness centrem Help to be fit.

2.5.6. Celoživotní vzdělávání

Nabídka celoživotního vzdělávání je na MVŠO formulována, a to v kontextu nabídky pro firmy a pro pedagogy středních a základních škol.

Kurzy pro pedagogy jsou akreditovány MŠMT v rámci dalšího vzdělávání pedagogických pracovníků.

Přehled uskutečněných akreditovaných kurzů dalšího vzdělávání pedagogických pracovníků	Akreditace MŠMT, č.j.
Myšlenkové mapy ve výuce Projektový a dotační management Nástroje kreativní prezentace ve výuce	MSMT-16661/2016-1-517

MVŠO v roce 2017 poskytovala vzdělávací kurzy především pro vlastní studenty a již několik let organizovaný kurz jazykového vzdělávání pro firemní partnery. Mimo výše zmíněné kurzy akreditované u MŠMT byl realizován i kurz Školní web s dvouhodinovou časovou dotací, který akreditován nebyl.

MORAVSKÁ VYSOKÁ ŠKOLA OLMOUC

Tab. 2.6: Kurzy celoživotního vzdělávání (CŽV) na vysoké škole (počty kurzů)

Moravská vysoká škola Olomouc o.p.s.	KOV	Kurzy orientované na výkon povolání			Kurzy zájmové			U3V	CELKEM
		do 15 hod	od 16 do 100 hod	více než 100 hod	do 15 hod	od 16 do 100 hod	více než 100 hod		
Skupiny akreditovaných studijních programů	KKOV								
přírodní vědy a nauky	11-18								0
technické vědy a nauky	21-39								0
zeměděl.-les. a veter. vědy a nauky	41,43								0
zdravot., lékař. a farm. vědy a nauky	51-53								0
společenské vědy, nauky a služby	61,67,71-73	3							3
ekonomie	62,65								0
právo, právní a veřejnosprávní činnost	68								0
pedagogika, učitelství a sociál. péče	74,75								0
obory z oblasti psychologie	77								0
vědy a nauky o kultuře a umění	81,82								0
CELKEM		3	0	0	0	0	0	0	3

Tab. 2.7: Kurzy celoživotního vzdělávání (CŽV) na vysoké škole (počty účastníků)

Moravská vysoká škola Olomouc o.p.s.	KOV	Kurzy orientované na výkon povolání			Kurzy zájmové			U3V	CELKEM*	Z toho počet účastníků, jež byli přijímáni do akreditovaných studijních programů podle § 60 zákona o vysokých školách
		do 15 hod	od 16 do 100 hod	více než 100 hod	do 15 hod	od 16 do 100 hod	více než 100 hod			
Skupiny akreditovaných studijních programů	KKOV									
přírodní vědy a nauky	11-18									
technické vědy a nauky	21-39									
zeměděl.-les. a veter. vědy a nauky	41,43									
zdravot., lékař. a farm. vědy a nauky	51-53									
společenské vědy, nauky a služby	61,67,71-73	52								
ekonomie	62,65									
právo, právní a veřejnosprávní činnost	68									
pedagogika, učitelství a sociál. péče	74,75									
obory z oblasti psychologie	77									
vědy a nauky o kultuře a umění	81,82									
CELKEM*		52								

3. Studenti

3.1 Studenti v akreditovaných studijních programech

MVŠO se svými aktivitami významně podílí na rozvoji vysokoškolského vzdělávání v Olomouckém kraji, když jako jedna z mála institucí, které v dané oblasti nabízí svým studentům možnost získat vzdělání ekonomického směru. Škola se primárně zaměřuje na místní studenty a průběžně se jí daří zvyšovat úroveň výuky a její pozitivní vnímání v regionu. I to je důvodem, proč se navzdory demografickým změnám, jejichž důsledkem je pokles populační křivky, daří udržet stabilní studentskou základnu a nesnižovat nároky kladené na kvalitu výuky.

Počet studentů se tedy v poslední době snižoval, nicméně v relaci k velikosti cílové skupiny absolventů středních škol regionu vykazuje rostoucí tendence. Patrný je pokles zájmu o kombinovanou formu studia, což je pravděpodobně zapříčiněno jistou „saturací trhu“.

V důsledku tohoto trendu dochází ke dvěma zásadním jevům: pozitivním trendem je zlepšující se poměr počtu akademických pracovníků vůči počtu studentů. Díky tomu je umožněn kvalitnější kontakt studenty s akademií a zároveň je zajištěna odpovídající kvalita přednášek a seminářů. Problematické jsou samozřejmě dopady tohoto trendu na financování školy, které jsou však z dlouhodobého hlediska nutným předpokladem pro další rozvoj činnosti MVŠO.

Škola vytvořila kapacitní prostor pro rozšiřování základny akreditovaných studijních programů (navazující magisterské studium SP „Ekonomika a management“, případně další studijní programy). Tyto činnosti jsou dokladem o soustavném koncepčním rozvoji vzdělávání na MVŠO a její nezastupitelné roli mezi vysokými školami v Olomouckém kraji.

Dlouhodobým cílem MVŠO je soustavné zvyšování kvality studentů. Analyzována jsou proto data, která se vztahují k úspěšnosti kampaní k přijímacím řízením, zkoumá se počet podaných přihlášek a jejich poměr ke skutečně přijatým uchazečům. Díky používání dílčích analytických metrik se daří udržet vzrůstající trend v oblasti uplatnitelnosti studentů. Dané problematice je věnována především kapitola 4. tohoto dokumentu. Pro rozvoj studentů byly v rámci externího auditu přezkoumávány rovněž učební procesy. Hodnoceny byly čtyři základní parametry, a to řízení výuky; přístup ke studentům - komunikace; motivace a hodnocení. Proces byl vyhodnocen jako funkční a výkonný a nebylo třeba do něj systémově zasahovat. Ve snaze zachovat tento stav byla přijata dílčí personální opatření. Zásahy a jejich dopad na fungování byly prodiskutovány vyučujícími a garanty.

MORAVSKÁ VYSOKÁ ŠKOLA OLMOUC

Tab. 3.1: Studenti v akreditovaných studijních programech (počty studií)

Moravská vysoká škola Olomouc, o.p.s.	KKOV	Bakalářské studium		Magisterské studium		Navazující magisterské studium		Doktorské studium		CELKEM
		P	K/D	P	K/D	P	K/D	P	K/D	
Skupiny akreditovaných studijních programů	KKOV									
přírodní vědy a nauky	11-18									0
technické vědy a nauky	21-39									0
zeměděl.-les. a veter. vědy a nauky	41,43									0
zdravot., lékař. a farm. vědy a nauky	51-53									0
společenské vědy, nauky a služby	61,67,71-73									0
ekonomie	62,65	141	113							254
právo, právní a veřejnosprávní činnost	68									0
pedagogika, učitelství a sociál. péče	74,75									0
obory z oblasti psychologie	77									0
vědy a nauky o kultuře a umění	81,82									0
VŠ CELKEM	X	141	113	0	0	0	0	0	0	254
Z toho počet žen celkem	X	82	60	0	0	0	0	0	0	142
Z toho počet cizinců celkem	X	1	3	0	0	0	0	0	0	4

3.2 Studenti samoplátcí

Tab. 3.2: Studenti - samoplátcí** (počty studií)

Moravská vysoká škola Olomouc, o.p.s.	KKOV	Bakalářské studium		Magisterské studium		Navazující magisterské studium		Doktorské studium		CELKEM
		P	K/D	P	K/D	P	K/D	P	K/D	
Skupiny akreditovaných studijních programů	KKOV									
přírodní vědy a nauky	11-18									0
technické vědy a nauky	21-39									0
zeměděl.-les. a veter. vědy a nauky	41,43									0
zdravot., lékař. a farm. vědy a nauky	51-53									0
společenské vědy, nauky a služby	61,67,71-73									0
ekonomie	62,65	141	113							254
právo, právní a veřejnosprávní činnost	68									0
pedagogika, učitelství a sociál. péče	74,75									0
obory z oblasti psychologie	77									0
vědy a nauky o kultuře a umění	81,82									0
VŠ CELKEM	X	141	113	0	0	0	0	0	0	254

3.3 Neúspěšní studenti v akreditovaných studijních programech

Jedním z cílů školy je kvalita absolventů umožňující jejich uplatnění v praxi či v navazujícím magisterském studiu. Z tohoto důvodu nároky kladené na studenty nejen odpovídají standardům běžným v ČR, ale při vzrůstající péči o studenty je také vyžadovaná maximální průkaznost znalostí a výstupů studia.

Celková studijní neúspěšnost je sledována v poměru počtu neúspěšných studentů k celkovému počtu studentů v předchozím roce. Plně koresponduje s obecnými trendy a statistikami jiných vysokých škol a je vnímána jako optimální.

Tab. 3.3: Studijní neúspěšnost* 1. ročníku studia (v %)**

Olomouc, o.p.s.	Bakalářské studium			Magisterské studium			Navazující magisterské studium			Doktorské studium			CELKEM
	P	K/D	CELKEM	P	K/D	CELKEM	P	K/D	CELKEM	P	K/D	CELKEM	
VŠ CELKEM	36,2%	25,7%	32,3%										32,3%

Úspěšnost u SZZ: V letech 2011 – 2017 skládalo SZZ celkem 951 studentů, z nich 929 je absolvovalo a 22, tj. cca 1% u SZZ neuspělo a jejich studium bylo ukončeno.

Dle jednotlivých ročníků ukončení studia bylo rozdělení následující:

	1. řádný termín	1. opravný termín	2. opravný termín	Neuspěl u SZZ a neabsolvoval
2011	129	73	3	3
2012	110	47	9	5
2013	75	37	9	2
2014	106	38	10	1
2015	79	52	9	3
2016	43	29	11	5
2017	34	26	7	3

3.4 Stipendia MVŠO

Stipendia na MVŠO jsou vyplácena dle Stipendijního řádu Moravské vysoké školy Olomouc, o.p.s., který je vydán v souladu se zákonem č. 111/1998 Sb., o vysokých školách a o změně a doplnění dalších zákonů, ve znění pozdějších předpisů, jako vnitřní předpis Moravské vysoké školy Olomouc. Stipendium podle tohoto stipendijního řádu vyplácí vysoká škola z vlastních prostředků vytvořených zejména dary, příspěvky, dotacemi, granty a z dotace na stipendia poskytované Ministerstvem školství, mládeže a tělovýchovy podle § 40 odst. 2 zákona. O přiznání prospěchového stipendia rozhoduje ředitel, případně pověřená osoba na základě delegovaných kompetencí na základě návrhů doručených ekonomickému oddělení.

Vysoká škola může studentovi přiznat:

- prospěchové stipendium podle § 91 odst. 1 zákona,
- mimořádné stipendium podle § 91 odst. 1 zákona,
- ubytovací stipendium podle § 91 odst. 2 písm. d) zákona,
- sociální stipendium podle § 91 odst. 3 zákona.

**Tab. 3.4: Stipendia* studentům podle účelu stipendia
(počty fyzických osob)**

Moravská vysoká škola Olomouc, o.p.s.		
Účel stipendia	Počty studentů	Průměrná výše stipendia**
za vynikající studijní výsledky dle § 91 odst. 2 písm. a)	1	40000
za vynikající vědecké, výzkumné, vývojové, umělecké nebo další tvůrčí výsledky dle § 91 odst. 2 písm. b)		
na výzkumnou, vývojovou a inovační činnost podle zvláštního právního předpisu, § 91 odst.2 písm. c)		
v případě těživé sociální situace studenta dle § 91 odst. 2 písm. d)		
v případě těživé sociální situace studenta dle § 91 odst. 3	3	11000
v případech zvláštního zřetele hodných dle § 91 odst. 2 písm. e)	8	12000
z toho ubytovací stipendium		
na podporu studia v zahraničí dle § 91 odst. 4 písm. a)		
na podporu studia v ČR dle § 91 odst. 4 písm. b)	86	2731,4
studentům doktorských studijních programů dle § 91 odst. 4 písm. c)		
jiná stipendia		
CELKEM***	98	4 121

3.5 Opatření uplatňovaná pro snížení studijní neúspěšnosti

MVŠO se snaží o systematické zvyšování studijní úspěšnosti při zachování nároků kladených na výuku. Kroky, které v této oblasti podniká, se dotýkají například komplexní metodiky evaluace výuky, ale rovněž je apelováno na sociální interakce mezi studenty, případně mezi studenty a zaměstnanci MVŠO.

V souvislosti s výše zmíněným je proto výuka v prvním semestru studia zahájena tzv. propedeutickým týdnem. Hlavním cílem propedeutického (přípravného) týdne je seznámit studenty se školou, s akademickým prostředím a přispět ke snadnější adaptaci na nové prostředí, tím pádem k eliminaci studijních neúspěchů především v počátcích studia. V průběhu propedeutického týdne probíhá se studenty intenzivní příprava komunikačních dovedností jak v prostředí školy, tak i mimo ni – v září 2017 absolvovali studenti 1. ročníku adaptační kurz mimo sídlo školy. Jeho cílem bylo prohloubení dovedností v oblasti interpersonální komunikace se studenty i pedagogy, týmové práce, vyhledávání zdrojů a prezentace výsledků řešení, které jsou nezbytné pro celé studium. Dalšími opatřeními pro snižování neúspěšnosti při studiu bylo testování vstupních znalostí matematiky a anglického jazyka a nabídka volitelných předmětů, které přispívají k zvládnutí studijních povinností v průběhu studia. Studentům, kteří nedosáhli uspokojivých výsledků v testování vstupních znalostí matematiky, je nabízen volitelný předmět Repetitorium z matematiky, v rámci kterého jsou opakovány znalosti i na úrovni středoškolského studia. V návaznosti na vstupní testování cizího jazyka jsou studentům na základě jejich dosavadních znalostí a dovedností doporučeny přípravné kurzy (volitelné předměty), které jim pomohou se průběžně připravit na povinný předmět a zkoušku z anglického jazyka, která studenty čeká ve 2. ročníku. V průběhu studia bylo realizováno průběžné testování znalostí studentů ve většině profilových předmětů, které poskytuje zpětnou vazbu jak studentům, tak vyučujícím.

MVŠO klade důraz rovněž na evaluaci výuky a zpětnou vazbu od studentů. Díky tomu je zde prostor k eliminaci problémů, které vycházejí například z nedostatků v komunikaci mezi pedagogy a studenty, a které mohou být jednou z příčin podílejících se na míře neúspěšnosti studia. Na základě evaluací tak došlo k přijetí několika zásadních opatření. Mezi klíčové se řadí zvýšená tolerance absence v předmětu Dovednosti profesionální komunikace, kde byla doposud vzhledem k povaze výuky vyžadována 100% účast.

Při řešení celoškolské případové studie a pro realizaci studentských praxí byly také zavedeny konzultační schůzky s koordinátorem případových studií a pracovníkem Poradenského a kariérového centra, jejichž účelem bylo pomoci studentům úspěšně zvládnout obě tyto, pro studenty ze středoškolského studia zpravidla neznámé, aktivity.

Klíčový je individuální přístup studijního oddělení a pracovníků Prorektorátu pro studijní a pedagogické záležitosti, a to především vůči studentům se specifickými studijními potřebami či zdravotními omezeními.

3.6 Poradenské služby poskytované na MVŠO a přístup ke studentům se specifickými potřebami

MVŠO se snaží o navození maximální rovnosti podmínek studia. Nástrojem k dosažení tohoto cíle je rozsáhlý systém individuálních konzultací, případně individuální studijní plány, které umožňují studentům optimalizovat studium dle jejich konkrétních potřeb.

Poradenskou činnost pro studenty zajišťuje především Prorektorát pro studijní a pedagogické záležitosti a jeho studijní oddělení ve věcech studia a osobního poradenství a dále Ústav společenských věd a práva a Poradenské a kariérové centrum ve věcech kariérového poradenství. Díky klientskému přístupu se mohou studenti kdykoli obrátit s žádostí o radu na své pedagogy či přímo na členy vedení.

Všem studentům kombinované formy studia umožňuje MVŠO rozvíjet jejich profesní kariéru prostřednictvím testování kariérních preferencí. To je realizováno v prvním ročníku studia a jeho výsledky jsou spolu s dalšími materiály studenta (sebehodnocení, dotazníky, seminární práce apod.) a konzultacemi pedagogů či dalších odborníků základem pro další rozvoj profesního směřování studenta, mj. vhodný výběr tématu bakalářské práce či výběr volitelných předmětů s ohledem na jejich předpokládané budoucí zaměření.

Materiálně-technické zabezpečení studia je uzpůsobeno potřebám studentů se zdravotním či tělesným handicapem.

3.7 Podpora nadaných studentů

K motivaci a širšímu zapojení nadprůměrných studentů přispívá systém pomocných vědeckých prací, prospěchových a mimořádných stipendií, která jsou udělována za mimořádné studijní výsledky, případně za reprezentaci školy či jiné důvody, které jsou uvedeny ve třetím a čtvrtém článku Stipendijního řádu. Mimořádně nadaní studenti jsou na MVŠO podporováni několika způsoby. Studentům se tak otevírá i možnost účastnit se mobility v rámci programu Erasmus. Ten studentům nabízí nejen rozvoj znalosti cizích jazyků, ale především příležitost k absolvování výuky na institucích s odlišnými metodologickými východisky a přístupy k výuce.

Vybraní studenti se rovněž zapojují do chodu školy. Na její činnost se podílejí především jako pomocné vědecké síly, případně v rámci rozvojových projektů a aplikovaných výzkumných aktivit, resp. ve spolupráci s firmami. Toto zapojení studentům skýtá možnost rozvinout své nabyté

vědomosti a dovednosti v plné míře. Studenti jsou také podporováni v prezentaci výsledků své práce na úrovni studentských konferencí a soutěží či vědeckých konferencí pořádaných MVŠO. Ty nejnadanější studenty pak MVŠO doporučuje pro realizaci odborné praxe a stáží u klíčových spolupracujících partnerů v regionu. Řada těchto studentů pak se pak profesně rozvíjí nejen v rámci dlouhodobé stáže, ale také u těchto zaměstnavatelů nachází pracovní uplatnění. Kromě finančních stimulů nabízí MVŠO nadaným studentům možnost individuálního studijního plánu. Tato možnost je ukotvena v dokumentu Q3-P10-VZDE-011-02 Směrnice k individuálním studijním plánům.

3.8 Podpora socioekonomicky znevýhodněných studentů

Školné na MVŠO je dlouhodobě drženo na nejnižší úrovni v ČR tak, aby bylo dostupné i pro studenty z hospodářky slabého regionu. Zároveň škola poskytuje v tíživých situacích sociální stipendium, případě mimořádné stipendium a ubytovací stipendium, na které mají nárok studenti prezenční formy studia. Dále MVŠO díky svému „rodinnému“ charakteru a osobnímu přístupu ke studentům dokáže individuálně a maximálně vstřícně reagovat na potřeby studentů a jejich žádosti o úlevy na školném.

Individuálním přístupem ke každému studentovi, jsme schopni situace řešit včas a efektivně. Podmínky udělení sociálního stipendia jsou upraveny v článku 6 Stipendijního řádu. Pakliže student splňuje podmínky uvedené v tomto dokumentu, může podat žádost a to nejpozději jeden měsíc ode dne zápisu do studia. V případě splnění podmínek po uplynutí této doby může student podat žádost kdykoli.

3.9 Podpora rodičů mezi studenty

Individuální přístup se odráží i v přístupu k rodičům mezi studenty, a to v podobě individuálních studijních plánů a možnosti bezplatného přerušení studia.

Součástí vybavení školy je sociálního zázemí s přebalovacím pultem pro rodiče z řad studentů a zaměstnanců školy, kterým je tak umožněno propojení studia (resp. práce) s péčí o děti.

3.10 Ubytovací a stravovací služby vysoké školy

MVŠO sídlí v prostorách BEA kampusu Olomouc na tř. Kosmonautů 1, která disponuje stravovací kapacitou zajištěnou v restauraci BEATA přímo v objektu, a která vytváří adekvátní zázemí pro dostupnost služeb v oblasti stravování. Tato restaurace nabízí standardní stravovací služby pro veřejnost. S ohledem na velké množství strávníků z řad studentů reagovala na tuto skutečnost rozšířením nabízených služeb a nabídky o speciální zvyhodněné menu zvyšující atraktivitu a dostupnost služeb stravovacího zařízení. Pro studenty, kteří hledají jinou alternativu stravování, byla nově vybavena a zprovozněna kuchyňka v prostorách školy. Studenti mohou využívat rovněž jídelních a nápojových automatů, které jsou rozmístěny v prostorách MVŠO.

Vzhledem k regionálnímu charakteru MVŠO nedisponuje škola vlastními ubytovacími kapacitami. Svým studentům však nabízí ubytovací stipendium a zahraničním studentům, kteří na Moravské vysoké škole Olomouc studují v rámci programu Erasmus, nabízí zprostředkování ubytování, obvykle v ubytovacích zařízeních univerzity Palackého v Olomouci na základě dohody s touto vysokou školou.

4. Absolventi

4.1 Spolupráce s absolventy

MVŠO se i po ukončení studia snaží se svými absolventy udržovat přátelské vztahy. Součástí zakladatelského záměru školy je snaha o vybudování manažerské vrstvy regionu, jejímž klíčovým aspektem jsou nejen znalosti a dovednosti získané v průběhu studia, ale také udržení vazeb mezi studenty a absolventy, případně i vyučujícími. K tomu dopomáhá například klub absolventů. Bývalí studenti mají možnost odebírat Newsletter, který je informuje o dění na škole a možnostech dalšího rozvoje. Mimo to jsou absolventi účastníky celé řady společenských a kulturních akcí, mezi které se řadí například reprezentační plesy. Škola se snaží opětovně přilákat úspěšné absolventy i do navazujícího magisterského studia SP Ekonomika a management, které v roce 2017 získalo akreditaci. Bývalým studentům je proto nabízena možnost získat slevu na školné ve výši 10%.

Absolventi jsou rovněž jedním z klíčových partnerů a zdrojů pro získávání zpětné vazby v rámci procesu vnitřního hodnocení kvality vzdělávací a tvůrčí a s nimi souvisejících činností vysoké školy. Pravidelně 1x za dva roky probíhá souhrnné šetření mezi absolventy. Průzkum proběhl v únoru 2017, byl realizován elektronickou formou, návratnost činila 11,50 %.

Z realizovaného průzkumu mezi absolventy vyplynulo, že absolventi hodnotí MVŠO jako školu podnikatelskou, s osobním a férovým přístupem ke studentům. Absolventi v průzkumu 2017 identifikovali klíčové silné stránky školy a potenciál ke zlepšení:

Silné stránky	Potenciál ke zlepšení
<ul style="list-style-type: none"> – Přátelská atmosféra – Moderní vybavení – Odborná úroveň vyučujících – Odborné teoretické znalosti 	<ul style="list-style-type: none"> – Reputace školy – Praktické zkušenosti a dovednosti – Využitelnost naučeného v praxi

Z hlediska výuky se vyjadřovali – mimo jiné – k nabídce studijních předmětů. Za klíčové považují

- chybějící navazující magisterské studium,
- posílení výuky v oblasti specifických IT dovedností,
- posílení výuky v oblasti managementu,
- zkvalitnění rozsahu a zaměření praxe.

MVŠO klade velký důraz na vyhodnocování výsledků státních závěrečných zkoušek. Sledována je především úspěšnost studentů v jednotlivých zkušebních okruzích. Cíleně je prosazována snaha o používání těchto výstupních dat ke zlepšení úrovně výuky a dochází tak k soustavné úpravě studijních plánů, které studenty efektivněji připraví na výkon jejich budoucích povolání a zajistí vhodný poměr mezi teoretickými a praktickými poznatky.

Absolventi jsou rovněž zapojováni do rozvojových projektů školy, do vzdělávacích aktivit školy zaměřených na start a rozvoj podnikání (viz předchozí kapitoly). A rovněž v rovině přímé komunikace se stávajícími studenty s cílem vytváření vzorů a motivace k aktivnímu přístupu ke studiu.

Tab. 4.1: Absolventi akreditovaných studijních programů (počty absolvovaných studií)

Moravská vysoká škola Olomouc, o.p.s.	KKOV	Bakalářské studium		Magisterské studium		Navazující magisterské studium		Doktorské studium		CELKEM
		P	K/D	P	K/D	P	K/D	P	K/D	
Skupiny akreditovaných studijních programů	KKOV									
přírodní vědy a nauky	11-18									0
technické vědy a nauky	21-39									0
zeměděl.-les. a veter. vědy a nauky	41,43									0
zdravot., lékař. a farm. vědy a nauky	51-53									0
společenské vědy, nauky a služby	61,67,71-73									0
ekonomie	62,65	42	29							71
právo, právní a veřejnosprávní činnost	68									0
pedagogika, učitelství a sociál. péče	74,75									0
obory z oblasti psychologie	77									0
vědy a nauky o kultuře a umění	81,82									0
VŠ CELKEM	X	42	29	0	0	0	0	0	0	71
Z toho počet žen celkem	X	28	18							46
Z toho počet cizinců celkem	X	1	0							1

4.2 Uplatnitelnost absolventů

Moravská vysoká škola Olomouc (MVŠO), jediná vysoká škola v Olomouckém kraji zaměřená na ekonomiku, management a podnikání, má od svého založení v roce 2005 již 1243 absolventů. Hlavním cílem vzdělávacího programu MVŠO je uplatnitelnost studentů na trhu práce nebo při dalším studiu. Uplatnitelnost absolventů roste především díky vhodně zvolenému poměru teoretického a praktického vzdělávání, které je umožněno spoluprací s firemními partnery. Ti dávají studentům možnost již během studia ověřit své schopnosti implementovat teoretické poznatky v praktických situacích. Ve snaze optimalizovat poměr teorie a praxe a reagovat vhodně na aktuální poptávku na trhu práce, jsou rovněž inovovány a aktualizovány studijní plány. Výše napsané koresponduje s obsahem strategického dokumentu Q2-P01-STRI-001-03 - Dlouhodobý záměr vzdělávací a vědecké, výzkumné, vývojové a inovační, umělecké a další tvůrčí činnosti na období 2016 – 2020. Výsledkem iniciativ MVŠO je v dlouhodobém časovém horizontu výrazné zlepšení kvality výuky a rovněž připravenosti studentů na budoucí povolání. Absolventi MVŠO dnes vedou rodinné firmy, působí ve veřejné správě nebo pracují v českých i nadnárodních firmách. Úspěch bývalých absolventů MVŠO je zajištěn i díky standardům, které škola úspěšně naplňuje. Mezi tyto standardy patří například způsob vedení diplomových prací, který je ukotven jako standard 1.6 v Sebehodnotící zprávě sestavené dle § 79 zákona o vysokých školách či na základě Směrnice pro kvalifikační práce (Q3-P10-VZDE-003). V rámci postupu pro zadávání kvalifikačních prací stanovuje prorektor pro studijní a pedagogické záležitosti kapacitu jednotlivých vedoucích prací s ohledem na výši jejich aktuálního pracovního vytížení výukovými a vědecko-výzkumnými aktivitami. Maximální stanovená kapacita plnoúvazkového pracovníka je 10 kvalifikačních prací za akademický rok. O situaci absolventů na trhu práce se MVŠO systematicky a dlouhodobě zajímá. To dokládá i vznik zprávy Uplatnitelnost absolventů Moravské vysoké školy Olomouc, která byla aktualizována v květnu roku 2017. Dokument mapuje postavení absolventů především na základě tvrdých dat dostupných z databází Úřadu práce, případně MŠMT. Na základě těchto informací je patrné, že dochází ke kontinuálnímu snižování počtu absolventů (za absolventa považuje ministerstvo takového uchazeče o zaměstnání evidovaného na ÚP, u kterého doba od úspěšného ukončení jeho

studia nepřekročila 2 roky), kteří nenaleznou uplatnění na trhu práce. Meziročně tak došlo ke snížení o 0,9%, tedy z hodnoty 2,2% v roce 2016 na hodnotu 1,3% v roce 2017.

4.2.1. Podíl nezaměstnaných absolventů MVŠO²

Statistiky Ministerstva práce a sociálních věcí (MPSV) a Úřadu práce České republiky (ÚPČR) sledují, kolik absolventů té které vysoké školy je v daném období registrovaných na Úřadu práce kdekoli v ČR podle místa jejich trvalého bydliště.

Při výpočtu výše podílu nezaměstnaných vycházíme z [metodiky ukazatele registrované nezaměstnanosti](#). Jedná se o podíl vyjádřený v procentech, kde v čitateli je počet dosažitelných, neumístěných uchazečů o zaměstnání, kteří absolvovali MVŠO, vedených úřady práce podle bydliště uchazeče ke konci sledovaného období. Jmenovatel tvoří celkový počet absolventů MVŠO k danému období, kteří vyhovují definici absolventa MPSV a MŠMT pro potřeby statistického sledování (definice viz předchozí část „Vstupní data“).

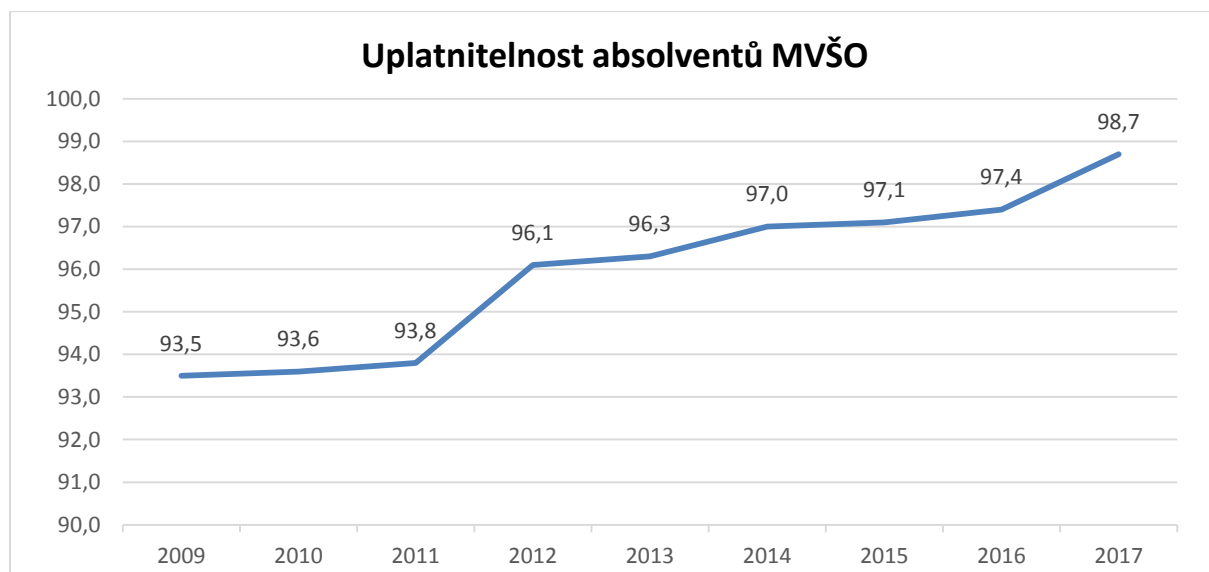
Vývoj podílu nezaměstnaných absolventů MVŠO :

	Počet absolventů MVŠO	Počet evidovaných absolventů MVŠO na ÚPČR*	Kumulativní počet absolventů MVŠO dle def. absolventa pro potřeby statist. sledování	Podíl nezaměstnaných absolventů MVŠO k danému datu
30.9.2008	64	11	64	17,18 %
30.4.2009		3	64	4,69 %
30.9.2009	142	17	206	8,25 %
30.4.2010		13	206	6,31 %
30.9.2010	168	24	374	6,42 %
30.4.2011		20	374	5,35 %
30.9.2011	205	36	515	6,99 %
30.4.2012		23	515	4,47 %
30.9.2012	166	18	539	3,34 %
30.4.2013		18	539	3,34 %
30.9.2013	121	20	492	4,07 %
30.4.2014		12	492	2,44 %
30.9.2014	154	16	441	3,63 %
30.4.2015		8	441	1,81 %
30.9.2015	140	17	415	4,09 %
30.4.2016		13	415	3,13 %
30.9.2016	83	8	377	2,12 %
30.4.2017		4	377	1,06 %
30.9.2017	71	5	294	1,70 %

² Zdroj: MŠMT <http://www.msmt.cz/vzdelavani/skolstvi-v-cr/statistika-skolstvi/data-o-studentech-poprve-zapsanych-a-absolventech-vysokych>

* Zdroj: Integrovaný portál MPSV, Pololetní statistiky absolventů, <http://portal.mpsv.cz/sz/stat/abs/polo>

4.2.2. Uplatnitelnost absolventů MVŠO



Navzdory poklesu počtu studentů v uplynulých letech dochází ke kontinuálnímu nárůstu uplatnitelnosti absolventů na trhu práce. V roce 2017 tak bylo úspěšných na trhu práce či v dalším vzdělávání na 98,7% absolventů MVŠO, což představuje meziroční nárůst 1,3 %. Zvyšující se uplatnitelnost lze do značné míry přičíst krokům, které MVŠO průběžně podniká ke zkvalitnění výuky.

- stálý důraz na inovaci studijních plánů a obsahu studia,
- transfer know-how ze zahraničí,
- úzké spojení s firemním prostředím regionu, které zajišťuje znalost reálných potřeb trhu,
- trvalá péče o kvalitativní posun ve všech procesech a aktivitách školy,
- zavádění mezinárodních výukových standardů,
- individuální přístup ke studentům,
- náročnost výuky a vysoká úroveň vyučujících,
- projektový způsob výuky

4.3 Spolupráce s budoucími zaměstnavateli

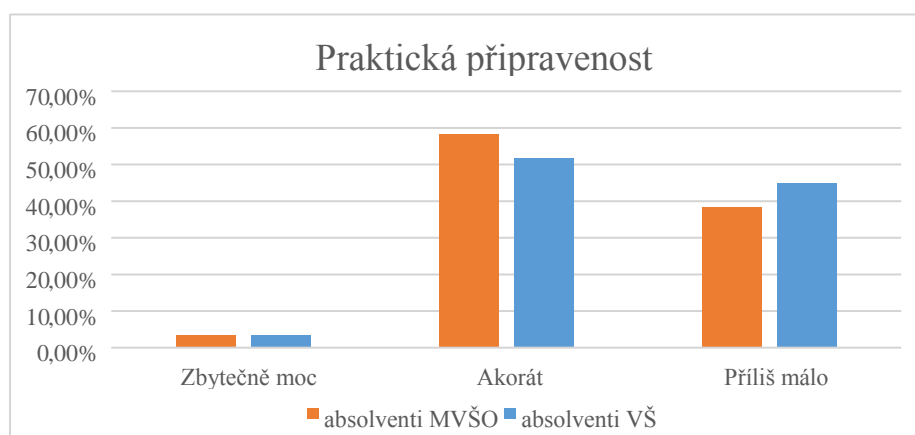
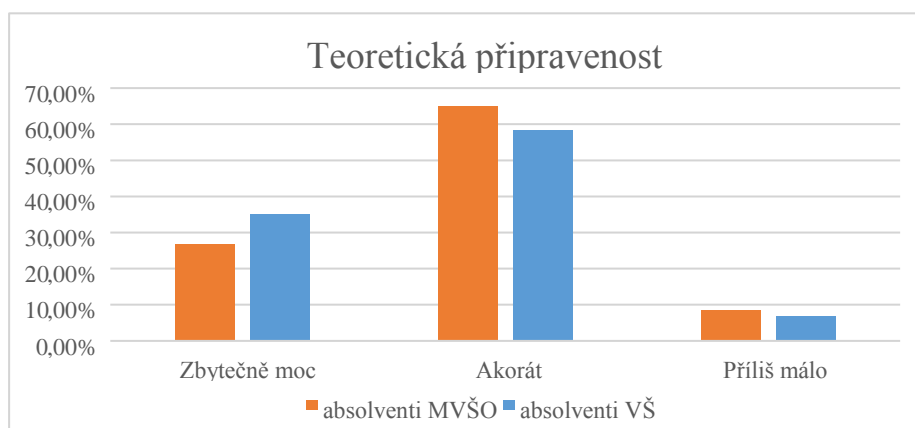
Součástí studijního procesu je systém praxí a stáží ve firmách a dalších forem spolupráce s firemními partnery, např. vyžádaných přednášek odborníků z praxe, řešení CSR projektů pro konkrétní společnosti atp. Partneři z praxe jsou zapojeni do výuky i formou případových studií. V těch studenti pod odborným vedením pedagogů řeší reálné problémy firemního partnera, zpracovávají analýzy na základě reálných dat a navrhují vhodná řešení. MVŠO rovněž realizuje řadu inovačních projektů pro partnery z praxe, do kterých se zapojují studenti pod vedení zkušených akademických pracovníků. Forma a rozsah spolupráce s firmami vychází z analýz a potřeb firem a výsledkem je řešení šité na míru dle individuálních potřeb firemních partnerů.

MVŠO také aktivně zprostředkovává nabídky zaměstnavatelů na stáže, brigády a zaměstnání a nabízí zaměstnavatelům spolupráci i při předvýběrů kandidátů na tyto pozice z řad studentů MVŠO.

V roce 2017 došlo rovněž k inovaci procesu zadávání BP s důrazem na řešení potřeb firem v regionu. Dochází tak k lepšímu propojení studia s praxí. Součástí těchto inovací je i vytvoření portálu nabídek práce pro studenty MVŠO. Tyto inovace byly vyhodnoceny jako funkční. Nabídky práce pro studenty jsou průběžně aktualizovány a propojení mezi akademickou, studentskou a podnikatelskou sférou je vhodně nastaveno.

Během těchto různých forem spolupráce dochází k navazování vztahů mezi studenty a potenciálními zaměstnavateli. Naši studenti se pak v mnoha případech stávají nejprve brigádníky v daných společnostech a posléze i jejich zaměstnanci. Funkčnost provázání teoretického vzdělání a praktických zkušeností plynoucích ze spojení studentů s aplikační sférou jasně dokládají data z vyhodnocení projektu EDULAM, který byl v roce 2017 realizován.³

Níže uvedené tabulky představují evaluaci absolventů MVŠO a dalších vysokých škol, jejichž schopnosti byly vyhodnocovány zaměstnavateli. Zpětná vazba od zaměstnavatelů je pro MVŠO ideálním nástrojem pro případné úpravy studijních programů či volbu metodiky výuky.



³ Tomu bude větší pozornost věnována v 8. kapitole tohoto dokumentu.

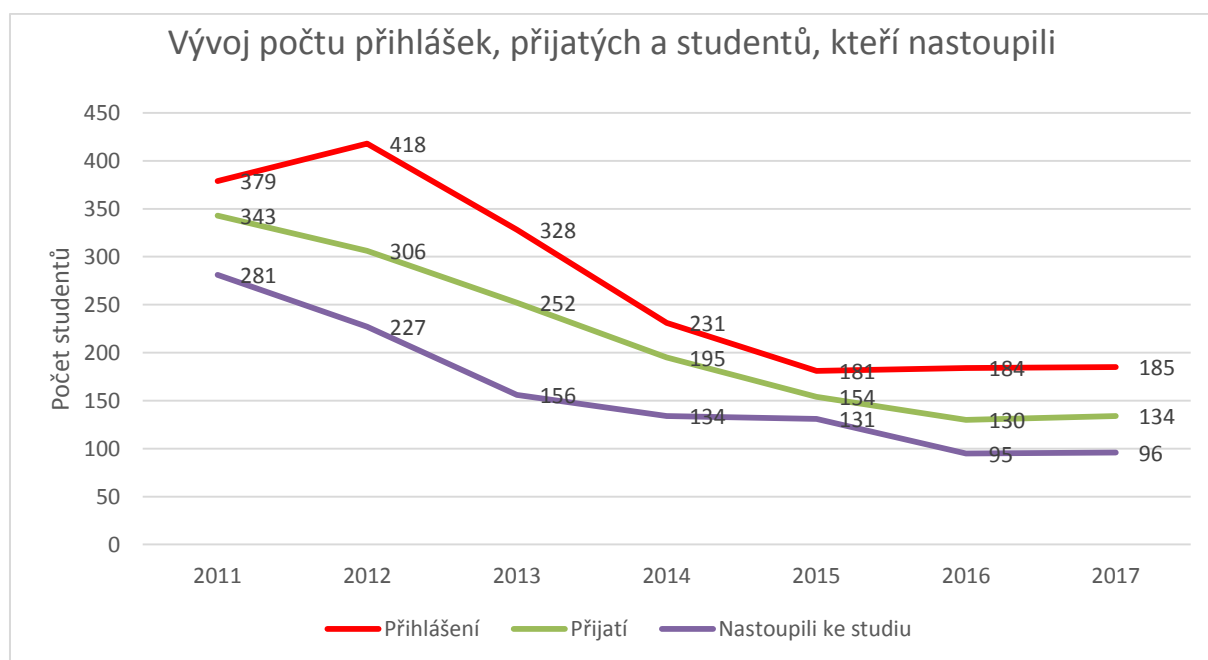
5. Zájem o studium

5.1 Vývoj zájmu o studium

Zájem o studium na Moravské vysoké škole Olomouc koresponduje s obecnými trendy klesající demografické křivky a se zvyšující se náročností studia, nicméně v relaci k velikosti cílové skupiny absolventů středních škol vykazuje rostoucí tendence. Patrný je pokles zájmu o kombinovanou formu studia, což je pravděpodobně zapříčiněno jistou „saturací trhu“. V roce 2017 bylo přijato 79,20 % uchazečů, kteří podali přihlášku ke studiu a z nich 74,2% zahájilo studium zápisem do studia. Oproti předchozímu roku je patrné, že byly kladeny větší nároky na dosažený percentil a zároveň se zvýšila vůle uchazečů k zápisu do studia.

Tab. 5.1: Zájem o studium na vysoké škole

Moravská vysoká škola Olomouc, o.p.s.	KKOV	Bakalářské studium				Magisterské studium				Navazující magisterské studium				Doktorské studium			
		Počet uchazečů (fyzické osoby)	Počet přihlášek	Počet přijetí	Počet zápisů ke studiu	Počet uchazečů (fyzické osoby)	Počet přihlášek	Počet přijetí	Počet zápisů ke studiu	Počet uchazečů (fyzické osoby)	Počet přihlášek	Počet uchazečů (fyzické osoby)	Počet zápisů ke studiu	Počet uchazečů (fyzické osoby)	Počet přihlášek	Počet přijetí	Počet zápisů ke studiu
Skupiny akreditovaných studijních programů																	
přírodní vědy a nauky	11-18																
technické vědy a nauky	21-39																
zeměděl.-les. a veter. vědy a nauky	41,43																
zdravot., lékař. a farm. vědy a nauky	51-53																
společenské vědy, nauky a služby	61,67,71-73																
ekonomie	62,65	185	185	134	96												
právo, právní a veřejnosprávní činnost	68																
pedagogika, učitelství a sociál. péče	74,75																
obory z oblasti psychologie	77																
vědy a nauky o kultuře a umění	81,82																
Vysoká škola CELKEM	X	185	185	134	96												



5.2 Organizace přijímacích zkoušek na MVŠO

Přijímací zkoušky na MVŠO jsou realizovány vlastními zdroji školy. V rámci přijímacího řízení jsou hodnoceny následující oblasti:

- zhodnocení maturitního vysvědčení
- zhodnocení strukturovaného životopisu v předepsané formě.

Podrobnější informace o přijímacím řízení pro daný akademický rok jsou zveřejněny na webových stránkách školy (viz. <http://mvso.cz/studium/prijimaci-rizeni/>).

Přijímací řízení probíhá v souladu s vnitřním předpisem Q3-P10-VZDE-013-01 Směrnice k přijímacímu řízení a podmínky pro přijetí ke studiu, který vešel v platnost v březnu 2017.

5.3 Spolupráce se středními školami

V průběhu roku 2017 pokračovala a nadále byla rozvíjena úzká spolupráce s vybranými středními školami Olomouckého kraje, a to zejména v součinnosti s organizací BEACPP4OK o.p.s. (dříve BEA 4 Junior o.p.s.). Se zapojením akademických pracovníků MVŠO byla realizována řada odborných workshopů přímo v prostorách středních škol a na akademické půdě MVŠO probíhala pravidelná inspirativní setkání studentů s úspěšnými osobnostmi podnikatelské praxe. Cílem a tématem těchto aktivit byla především podpora a rozvoj kompetencí k podnikavosti mladé generace regionu Olomouckého kraje.

Moravská vysoká škola Olomouc byla partnerem již 6. ročníku esejistické soutěže pro studenty středních škol „V Olomouckém kraji jsem doma. A vždycky budu!“. Do finále se proboujvalo na čtyřicet studentů z osmi středních škol. Tito autoři nejlepších esejů mohli vyzkoušet své komunikační a prezentační dovednosti před odbornou porotou složenou ze zástupců Moravské vysoké školy Olomouc, představitelů vedení města a firemních partnerů.

Nezanedbatelnou úlohu v reprezentaci MVŠO pak sehrávají i partneři školy sídlící v BEA campusu. Jmenovitě můžeme opět zmínit především BEACPP4OK, která v roce 2017 připravila například projekt IT talent, ale rovněž řadu akcí zaměřených na komunikační a prezentační dovednosti či teamwork, které byly určeny studentům středních a žákům základních škol

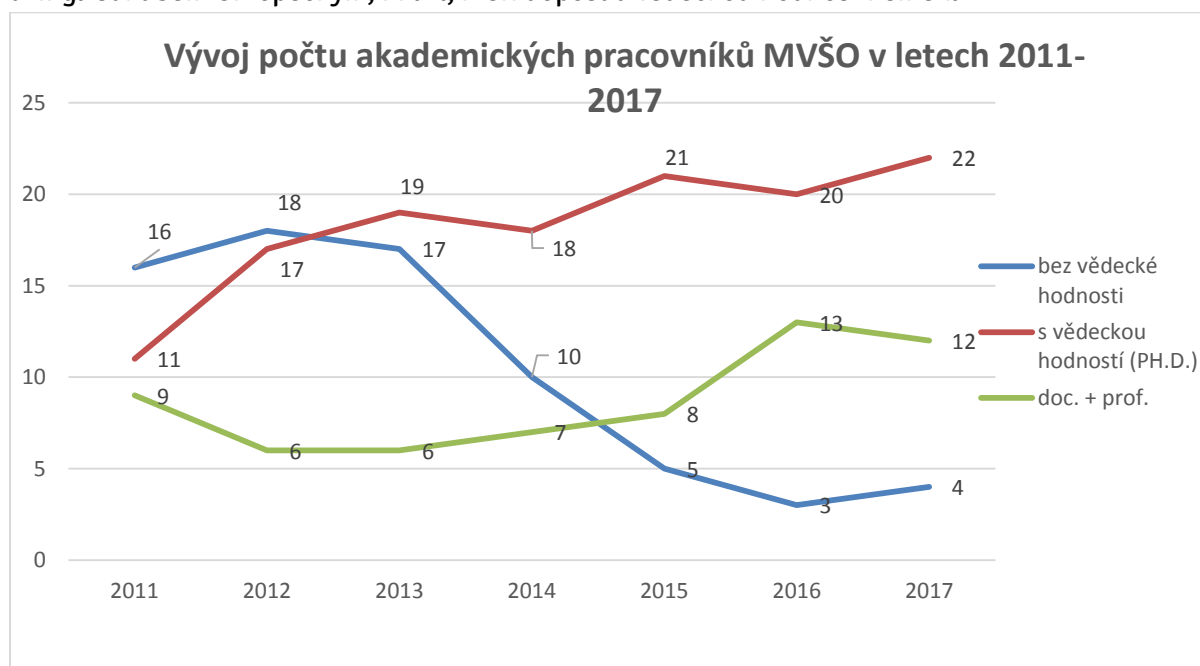
V neposlední řadě se Moravská vysoká škola Olomouc mohla přiblížit středoškolským studentům prostřednictvím seminářů Šablony pro SŠ a VOŠ, kterého se zúčastnilo na 140 ředitelů středních a vyšších odborných škol Olomouckého kraje. Cílem kurzů bylo podpořit **profesní a odborný růst** pedagogických pracovníků dalším vzděláváním zaměřeným na rozvoj dovedností, znalostí a kompetencí a na využívání efektivních vyučovacích metod.⁴ Právě dobrá pověst MVŠO mezi řediteli může přispět k vzrůstajícímu zájmu středoškolských studentů o studium na naší škole.

⁴ Detailní rozpis aktivit viz <http://beacpp.cz/portfolio/kurzy-pro-pedagogy/>

6. Akademičtí pracovníci

6.1 Personální zabezpečení

MVŠO se snaží o soustavný rozvoj a zkvalitňování svého pracovního kolektivu. Jeho složení je založeno na koexistenci zkušených akademických pracovníků a mladých perspektivních zaměstnanců. Díky tomu se MVŠO pyšní fungujícím vědeckým a pedagogickým zázemím, u kterého je nejen zajištěna vysoká kvalita stávající práce, ale díky mentoringu mladších akademiků i stabilita výstupů MVŠO v následujících letech. Struktura pracovního kolektivu se v průběhu historie školy zásadním způsobem zkvalitňuje, a to především s ohledem na odpovídající akademickou úroveň a odbornost formulovanou v kontextu studijní profilace školy a potřeb regionu. MVŠO se v posledních letech zaměřila zejména na vytváření pedagogicko-vědeckých týmů soustředících se na řešení témat definované odborností školy a jejich promítání pro výuky tak, aby odborný profil akademických pracovníků s vědeckou hodností odpovídal akreditovaným studijním oborům a profilům absolventů MVŠO a dalším akreditačním záměrům MVŠO. Dlouhodobý trend zvyšování počtu zaměstnanců s vědeckou hodností dokládá i úspěšná habilitace doc. Ing. Jarmily Zimmermannové Ph.D. v oboru Finance na Vysoké škole ekonomické v Praze, na Fakultě Financí a účetnictví, případně dokončení doktorského studia Ing. Jolanou Skaličkovou, Ph.D. a Ing. Jakubem Chlopečkým, Ph.D., kteří doposud vědeckou hodnost neměli.



MORAVSKÁ VYSOKÁ ŠKOLA OLMOUC

Odb. oblast	Odborný garant, mentor	Odborný pracovník
Management a marketing	doc. Ing. Adam Pawliczek, Ph.D. doc. Ing. Miloslava Chovancová, CSc.	Ing. Omar Ameir, Ph.D. Ing. Jakub Chlopečký, Ph.D. Ekaterina Chytilova, Ph.D. Mgr. Daniela Navrátilová, Ph.D. RNDr. Ing. Miroslav Rössler, CSc., MBA Mgr. Marek Vaculík (stud. Ph.D.)
Podniková ekonomika a finanční řízení	prof. Ing. Bohumil Král, CSc. doc. Ing. Eva Sikorová, CSc.	Ing. Vlasta Humlová, Ph.D. Ing. Michal Krajňák, Ph.D. Ing. Michal Menšík, Ph.D. Ing. Petr Novák, Ph.D. Ing. Šárka Papadaki, Ph.D. Ing. Zuzana Stefanovová, Ph.D.
Ekonomie	prof. Ing. Jan Široký, CSc. doc. Ing. Jarmila Zimmermannová, Ph.D.	Ing. Eva Jílková, Ph.D. Ing. Jolana Skaličková, Ph.D.
Informatika	prof. Ing. Vladimír Smejkal, CSc., LL.M. prof. Dr. Ing. Miroslav Pokorný doc. Ing. Petr Čermák, Ph.D. doc. Ing. František Dařena, Ph.D.	Ing. Jiří Blahuta, Ph.D. Mgr. Zdeňka Krišová, Ph.D. PhDr. Jan Lavrinčík, Ph.D. Mgr. Vít Paszto, Ph.D. Mgr. Jiří Martinů (stud. Ph.D.) Ing. Lukáš Pavlík (stud. Ph.D.)
Společenské vědy	doc. et doc. PhDr. Kateřina Ivanová, Ph.D. doc. JUDr. Blanka Vítová, Ph.D., LL.M	PhDr. Dana Bernardová, Ph.D. Mgr. Pavla Ludvíková, Ph.D. JUDr. Ing. Mgr. Marek Hodulík (stud. Ph.D.) Mgr. Martin Fink (stud. Ph.D.) PhDr. Pavel Kliment, Ph.D.

Tab. 6.1: Akademičtí a vědecktí pracovníci a ostatní zaměstnanci celkem (průměrné přepočtené počty*)

Moravská vysoká škola Olomouc, o.p.s.	Akademičtí pracovníci							Vědečtí, výzkumní a vývojoví pracovníci podílející se na pedagog. činnosti	Vědečtí pracovníci**	Ostatní zaměstnanci***	CELKEM zaměstnanci
	CELKEM akademičtí pracovníci	Profesoři	Docenti	Odborní asistenti	Asistenti	Lektoři					
CELKEM	32,2	2,5	6,0	19,5		1,0	3,2		15,2	47,4	
Celkem žen	17,5		3,5	11,0		1,0	2,0		12,2	29,7	

6.2 Věková struktura akademických a vědeckých pracovníků

Díky personální práci a probíhajícím personálním obměnám byly v personalistice MVŠO v uplynulém období vysledovány následující trendy:

- Upřesňující se odbornost pracovníků v souladu s definovanými tématy odborné profilace školy ve vědě a výzkumu a akreditačními záměry vysoké školy. Odborný profil lépe odpovídá

MORAVSKÁ VYSOKÁ ŠKOLA OLMOUC

studijnímu programu a definovaným excelencím školy. Odliv akademických pracovníků s vědeckou hodností se týká právě těch, jejichž odbornost nekorespondovala s akreditovaným studijním programem a dalšími akreditačními záměry.

- Snižování věkového průměru pracovníků s nejvyššími akademickými hodnostmi docent a profesor.
- Zvyšování loajality a poměru pracovníků plně stabilizovaných na MVŠO.
- Zásadní tlak na personální rozvoj akademických pracovníků a získávání vědeckých hodností. V návaznosti na tento tlak dochází k diferenciaci této základny pracovního kolektivu; ti úspěšní dokončují doktorská studia a úspěšně se dále rozvíjejí v oblasti vědy a výzkumu i pedagogickém procesu, ti méně úspěšní z MVŠO odcházejí.

Tab. 6.2: Věková struktura akademických a vědeckých pracovníků (počty fyzických osob)

Moravská vysoká škola Olomouc, o.p.s.	Akademičtí pracovníci												Vědeckí pracovníci*	CELKEM	z toho ženy	
	Profesoři		Docenti		Odborní asistenti		Asistenti		Lektoři		Vědeckí, výzkumní a vývojoví pracovníci podílející se na pedagog. činnosti					
	CELKEM	ženy	CELKEM	ženy	CELKEM	ženy	CELKEM	ženy	CELKEM	ženy	CELKEM	ženy				
do 29 let					1				1	1					2	1
30-39 let			1		12	6					2	1			15	7
40-49 let			4	2	4	3					2	1			10	6
50-59 let	1		1	1	2	2									4	3
60-69 let	2		2	2	2	1									6	3
nad 70 let	1				1	1									2	1
CELKEM	4	0	8	5	22	13	0	0	1	1	4	2	0	0	39	21

6.3 Počty akademických pracovníků podle rozsahu pracovních úvazků a nejvyšší dosažené kvalifikace

Tab. 6.3: Počty akademických a vědeckých pracovníků podle rozsahu pracovních úvazků a nejvyšší dosažené kvalifikace (počty fyzických osob dle rozsahu úvazků)

Moravská vysoká škola Olomouc, o.p.s.	Akademičtí pracovníci								Vědeckí pracovníci*		CELKEM	z toho ženy
	prof.		doc.		DrSc., CSc., Dr., Ph.D., Th.D.		ostatní		CELKEM	ženy		
	CELKEM	ženy	CELKEM	ženy	CELKEM	ženy	CELKEM	ženy				
Rozsahy úvazků												
do 0,3							1				1	0
0,31-0,5	3		4	3	5	4					12	7
0,51-0,7											0	0
0,71-1	1		4	2	17	9	4	3			26	14
více než 1											0	0
VŠ CELKEM	4	0	8	5	22	13	5	3	0	0	39	21

6.4 Vedoucí pracovníci

K roku 2017 bylo ve strukturách MVŠO na 34 vedoucích pracovníků, z nichž 16 bylo žen. Genderově vyvážená struktura je dokladem důsledné implementace zásady rovnosti příležitosti, která je na MVŠO prosazována.

Tab. 6.4: Vedoucí pracovníci (fyzické osoby)

Moravská vysoká škola Olomouc, o.p.s.	Rektor/ Děkan	Prorektor/ Proděkan	Akademický senát	Vědecká/ umělecká /akademická rada	Kvestor/ Tajemník*	Správní rada	Ředitel ústavu, vysokoškolského zemědělského nebo lesního statku	Vedoucí katedry/institutu /výzkumného pracoviště	Vedoucí pracovníci CELKEM ***
Vysoká škola CELKEM***	1	4	3	18	0	3		5	34
z toho ženy		3	2	5	0	2		4	16

6.5 Počty akademických pracovníků s cizím státním občanstvím

Moravská vysoká škola Olomouc se v rámci procesu internacionalizace snaží do svých řad přilákat i zahraniční akademiky, kteří mohou studentům nabídnout rozvoj nejen v oblasti jazykových kompetencí, ale především v návaznosti na akreditované obory přinášejí tvůrčí a metodologickou rozmanitost, která se odráží na směřování našich studentů a jejich případném uplatnění v praxi. Přítomnost zahraničních akademiků a jejich přístupů k výuce se tak odráží i na hospodářském rozvoji regionu, když jsou do praxe přenášeny poznatky v našem prostoru doposud opomíjené.

Tab. 6.5: Akademičtí a vědečtí pracovníci s cizím státním občanstvím (průměrné přepočtené počty***)		
Moravská vysoká škola Olomouc, o.p.s.	Akademičtí pracovníci	Vědečtí pracovníci**
<i>v tom: Německo</i>		
<i>Polsko</i>		
<i>Rakousko</i>		
<i>Slovensko</i>		
<i>ostatní státy EU</i>		
<i>ostatní státy mimo EU</i>	2	
ženy z celkového počtu (bez ohledu na státní občanství)	2	

6.6 Počty docentů a profesorů jmenovaných v roce 2017

V roce 2017 úspěšně dokončila habilitační řízení doc. Ing. Jarmila Zimmermannová, Ph.D., a to v oboru Finance na Vysoké škole ekonomické v Praze, na Fakultě Financí a účetnictví.

Tab. 6.6: Nově jmenovaní docenti a profesori (počty)				
Moravská vysoká škola Olomouc, o.p.s.	Počet			Věkový průměr nově jmenovaných***
	Na dané VŠ*		Kmenoví zaměstnanci VŠ jmenovaní na jiné VŠ**	
	Celkem	Z toho kmenoví zaměstnanci dané VŠ		
CELKEM profesori				
z toho ženy				
CELKEM docenti			1	40
z toho ženy			1	40

6.7 Kariérní růst akademických pracovníků

MVŠO si zakládá na precizním zmapování všech pozic, kompetencí jednotlivých pracovníků a snaží se rovněž o ukotvení vnitřních směrnic, které se věnují problematice hodnocení pracovníků

(směrnice Q3-P06-RILZ-001). V ročních intervalech pak dochází k hodnocení zaměstnanců manažery ústavů. Za tímto účelem probíhají v odpovídající periodě školení, která jsou vedena ve snaze osvojit si klasifikační kritéria a sjednotit úroveň hodnocení. Hodnocení probíhá periodicky a je jedním z podkladů pro tvorbu plánu osobního rozvoje. Hodnocení pracovníků, včetně definování rozvojových a pracovních úkolů na další období se zaměřuje především na následující kritéria:

- pedagogická činnost (rozsah, kvalita, zpětná vazba,...),
- vědecko-výzkumná činnost (zapojení do projektů, publikační činnost a ostatní vědecké výstupy,...),
- vývoj a perspektivy akademické kariéry pracovníka,
- přístup k plnění pracovních úkolů (samostatnost, odpovědnost, zaměření na cíl,...),
- přístup k týmové spolupráci (sdílení know-how, komunikace a interpersonální vztahy,...),
- loajalita a zapojení do činnosti školy.

Hodnocení probíhá vždy po letním semestru. Zaměstnanci jsou vedeni k reflexi vlastních pracovních výkonů, k hodnocení postojů zaměstnavatele či pracovních podmínek. Zaměstnavatel vypracovává hodnocení zaměstnance v průběhu celého zkoumaného období. Debata mezi oběma stranami, která posléze probíhá, směřuje k přenastavení podmínek či vztahu mezi zaměstnavatelem a zaměstnanci, a to k jejich oboustranné spokojenosti. V souvislosti s hodnotícím procesem je i neustále zlepšována metodika, aby výstupy z hodnocení byly maximálně objektivní. To je zaručeno pravidelným školením manažerů, které probíhá před každým hodnocením, kdy je připomínkovan a aktualizován celý proces. Rozsáhlost formuláře umožňuje získat podrobné informace, které vedení školy využívá pro svoji manažerskou práci. Hodnocení probíhá dle předem dané struktury, která má svá specifika pro akademické pracovníky a pro neakademické pracovníky.

I přes nastavení hodnotícího systému však zaměstnanci v rámci dotazníkového šetření označují za oblast s potenciálem dalšího rozvoje Systém péče o zaměstnance a motivující systém finančního ohodnocení.

Kromě již zmiňovaného ročního hodnocení probíhá u akademických pracovníků také personální audit po každém semestru. V tomto personálním auditu jsou před semestrem plánovány a na konci semestru vyhodnocovány aktivity jednotlivých akademických pracovníků. Kromě vytiženosti ve výuce, seminářích, při zkoušení apod. se sleduje i vytiženost v oblasti vědecké – v publikační oblasti, v oblasti zapojení do projektů. V personálním auditu jsou také zaznamenány další aktivity pro školu.

Akademičtí pracovníci jsou rovněž pravidelně po každém semestru hodnoceni ze strany studentů v oblastech týkajících se výuky a přístupu ke studentům. Tato zpětná vazba je následně vyučujícím předávána a projednávána na úrovni manažerů ústavů. Na základě zpětné vazby od studentů jsou přijímána nápravná a preventivní opatření, mezi něž v uplynulém období patřil např. trénink v prezentačních dovednostech a využívání moderních prostředků ve výuce.

Důraz je rovněž kladen na jazykovou vybavenost a kompetentnost všech akademických i administrativně-organizačních pracovníků k zajištění výuky a dalších služeb v anglickém jazyce. Za tímto účelem probíhá pravidelná výuka pro všechny zaměstnance školy a prověřování jazykové vybavenosti zaměstnanců, v posledních dvou akademických letech to byly vždy dva kurzy, jeden pro mírně pokročilé a jeden pro pokročilé.

6.8 Podpora rodičů mezi zaměstnanci

MVŠO využívá spolupráce se svými zaměstnanci, kteří jsou na mateřské nebo rodičovské dovolené. Forma spolupráce záleží z velké části právě na představě těchto zaměstnanců. Kromě částečných úvazků je těmto zaměstnancům nabízena účast na školeních a odborných konferencích. V roce 2017 MVŠO zaměstnávala 10 matek s dětmi předškolního věku. Se všemi individuálně řešila jejich pracovní režim a rozsah úvazku tak, aby bylo možné skloubit péči o děti s jejich kariérou a akademickým růstem. MVŠO si je vědoma i nutnosti provázání rodinného a pracovního života u otců. V roce 2017 tak byl na rodičovské dovolené jeden zaměstnanec, který se na přelomu roku 2017/2018 úspěšně vrátil do pracovního procesu.

Součástí vybavení školy je sociální zázemí s přebalovacím pultem pro rodiče z řad studentů a zaměstnanců školy, kterým je tak umožněno propojení práce s péčí o děti.

6.9 Genderová problematika

MVŠO v současné době nemá vytvořenou samostatnou koncepci zajišťující genderovou rovnost. Škola však klade značný apel na rovnost příležitostí, která je mimo jiné ukotvena například v interním dokumentu Hodnoty, kultura a etický kodex, případně v Pracovním řádu, kde jsou nastaveny parametry systému hlášení stížností či podnětů ke zlepšení. Ty se mohou dotýkat i problematiky genderové neekvivalence. Na danou problematiku jsou zaměstnanci upozorňováni rovněž v pravidelném školení, které se věnuje otázce hodnocení zaměstnanců.

V případě, kdy se zaměstnanec cítí být poškozen či zkrácen na svých právech, má možnost se obrátit na svého přímého nadřízeného, personalistu, ředitele, případně správní radu. Díky tomuto systému je zajištěno nezávislé vyhodnocení konkrétního problému a je dosaženo jeho diskrétního řešení.

Dostupná data, která vycházejí z dotazníkových šetření mezi zaměstnanci, vypovídají o dobře fungujícím kolektivu, který bývá dále stmelován pravidelnými společenskými akcemi, které napomáhají k tvorbě přátelských vazeb, otevřenosti a respektu ke spolupracovníkům.

7. Internacionalizace

Moravská vysoká škola Olomouc si na období 2017 v oblasti mezinárodních vztahů stanovila za prioritu koordinaci mezinárodních programů a organizaci poradenské činnosti o možnostech studia v zahraničí, zejména:

- Internacionalizace školy – propagace a reprezentace MVŠO nejen v zahraničí, posílení mezinárodních vztahů se současnými partnerskými institucemi, například přes Erasmus zaměstnanecké mobility (výukové pobyty, školení), organizaci Erasmus International Week, kterého se účastnili zahraniční vyučující, a kteří vyučovali studenty MVŠO.
- Propagace programu Erasmus+: Erasmus (KA1 – postsekundární vzdělávání) na MVŠO mezi zaměstnanci (akademické i neakademické pracovníky) a převážně studenty MVŠO a jejich motivace k zaměstnaneckým a studentským mobilitám.
- Propagace MVŠO za účelem zvýšení zájmu zahraničních studentů o studijní pobyty na MVŠO
- Prohloubení spolupráce se zahraničními partnery nejen v rámci programu Erasmus+: Erasmus – Summer School, Visegrad, projekt Spationomy.

Od roku 2016 se spolupodílí na projektu Spationomy, který je termínován až do roku 2019. V rámci tohoto projektu dochází k prohlubování tuzemských vysokých škol (UPOL a MVŠO) s institucemi ze

Slovenska (Univerza v Mariboru) a Německa (Ruhr-universitaet Bochum). Spolupráce v rámci této činnosti probíhá na konceptu tzv. blended mobility, kdy dochází jak k fyzické mobilitě, tak ke komunikaci prostřednictvím virtuálního rozhraní.

Moravská vysoká škola Olomouc se dlouhodobě snaží na svou půdu přilákat zahraniční experty. V roce 2017 tak byla realizována celá řada přednášek či přednáškových bloků. Jmenovitě lze poukázat například na přednášky a konzultace Marcina Lise Ph.D, který na MVŠO vystoupil v dubnu 2017 s problematikou Implementation of CSR in Poland.

7.1 Zapojení vysoké školy do mezinárodních vzdělávacích programů vč. mobilit

MVŠO je již od roku 2010 zapojena do programu Erasmus a každoročně zlepšuje možnosti mobilit. Rok 2017 je pak pro rozvoj mezinárodní spolupráce klíčovým mezníkem. Především došlo k navýšení počtu partnerských institucí v rámci programu Erasmus+. V současné době čítá seznam partnerských zahraničních institucí na 28 vysokých škol, se kterými MVŠO spolupracuje na mobilitách studentů i akademických pracovníků.

Významným přínosem spolupráce MVŠO se zahraničními subjekty je rovněž zajištění výuky zahraničních akademiků na půdě MVŠO. Od akademického roku 2016/17 je tak na půdě Moravské vysoké školy Olomouc realizován International Week, který se stal nedílnou a povinnou součástí výuky. (jedná se tedy o 13. týden výuky v tomto semestru). Díky tomu mají domácí studenti možnost vyslechnout přednášky řady zahraničních odborníků. Součástí International Week je rovněž motivační program pro studenty založený na příkladech dobré praxe a zaměřený na podporu studentské mobility, snížení obav ze zahraničního studia a představení partnerů Erasmus+. MVŠO se tak snaží maximalizovat mobility a poukázat na jejich přínos na rozvoji praktických dovedností i odborných znalostí zúčastněných studentů. V průběhu tohoto roku proběhla rovněž mezinárodní vědecká konference, jejíž část je vymezena i pro studenty MVŠO. Cílem všech těchto aktivit je umožnit kontakt s mezinárodním prostředím i těm studentům, kteří z různých důvodů nemohou vycestovat do zahraničí. V roce 2017 proběhl International Week v měsíci dubnu. Ve stejném měsíci úspěšně proběhl první ročník mezinárodní vědecké konference International Day of Science. V neposlední řadě v roce 2017 zahájila MVŠO spolupráci s Česko-slovensko-čínskou komorou a stala se jejím členem. Komora si klade za cíl především podpořit ekonomickou aktivitu firem a podnikatelů, vytvářet podmínky k přátelským, kulturním a obchodním vztahům. Za svůj hlavní cíl komora označuje rozšíření spolupráce mezi veřejnou sférou, podnikateli a dalšími partnery ve snaze vybudovat silné zázemí a vzájemné vztahy založené na aktivní komunikaci, důvěře a porozumění. V souvislosti s aktivitami komory se podařilo Moravské vysoké škole Olomouc navázat kontakty se třemi vysokými školami v Číně.

MVŠO průběžně realizuje spolupráci s dalšími zahraničními partnery, a to především v rámci praktických stáží. Program Erasmus+ podporuje i spolupráci vysokoškolských institucí formou intenzivních programů, multilaterálních sítí a multilaterálních projektů.

Všechny tyto aktivity jsou uskutečňovány primárně pro studenty MVŠO tak, aby mohli v rámci svého studia absolvovat studijní a praktické pobyty v zahraničí, setkávat se na půdě školy se zahraničními studenty a pedagogy, získávat zkušenosti a vytvářet mezinárodní vztahy a partnerství.

Studentům, kteří se účastní zahraničních mobilit, je zajištěna administrativní opora, která je v gesci Oddělení vnějších vztahů a koordinátorů programu Erasmus+. Studenti mohou rovněž dosáhnout na finanční podporu a to v případě, že vyjíždějí do instituce, která je zapojena do programu Erasmus+. Podpora je realizována na základě platné mezi-institucionální smlouvy. MVŠO však

poskytuje i další finanční podporu nad rámec běžných zvyklostí. V případě reprezentace školy či zvýšených nákladů může MVŠO udělit mimořádné stipendium ve výši 10 000 Kč na období jednoho semestru a jako formu snížení finanční zátěže nabízí možnost bezplatného prodloužení studia o dobu strávenou na pobytu v zahraničí. (podmínky jsou ukotveny v dokumentu Studijní a finanční benefity pro studenty vyjíždějící do zahraničí v rámci projektu Erasmus+, ten je přílohou ke směrnici Q3-P05-VAVV-004-02). Další podmínky k realizaci studijních mobilit a pravidla pro jejich uskutečnění jsou ukotveny v dokumentu Q3-P05-VAVV-004-03 Směrnice k realizaci evropského vzdělávacího programu Erasmus+: Erasmus 2014 - 2020 (studentské a zaměstnanecké mobility), který byl aktualizován k datu 1. 9. 2017. Zde je zanesena nejen problematika mobilit studentů, ale rovněž zaměstnanců, pro které jsou nastaveny finanční stimuly v souladu s pokyny DZS (Domu pro zahraniční spolupráci) a rovněž je definován nárok na čerpání prostředků z fondů EU, jejichž výše je podmíněna délkou mobility. Okrajově se směrnice věnuje i absolventským stážím. Pro ty platí, že musí být budoucí absolvent vybrán k mobilitě v průběhu posledního roku studia a dokončení stáže musí být realizováno maximálně v časovém odstupu jednoho roku od dokončení studia. Vzhledem k počtu absolventů se neřadí stáže bývalých studentů k příliš rozšířeným aktivitám. V roce 2017 tak nedošlo ani v jednom ze semestrů k výjezdu absolventů do zahraničí. Díky kvalitní informovanosti studentů o možnostech mobilit je očekávaný nárůst mobilit v akademickém roce 2018/2019.

Nejen v rámci programu Erasmus+ jsou realizovány i cesty za účelem výuky ze strany našich zaměstnanců. Konkrétně v roce 2017 se podařilo uskutečnit cesty do Polska, Německa a Maďarska. Předmětem zaměstnaneckých mobilit jsou rovněž nejruznější školení, která byla realizována v partnerských institucích v Rakousku, Polsku, Maďarsku a Německu. Tyto aktivity dopomáhají nejen k rozvoji schopností našich akademických i neakademických pracovníků a přenosu know-how do českého prostředí, ale utužují přátelské vztahy mezi participujícími školami a rovněž se stávají funkčním sociálním podhoubím usnadňujícím aklimatizaci zahraničních pracovníků v jejich působení na MVŠO.

Tab. 7.1: Zapojení vysoké školy do programů mezinárodní spolupráce (bez ohledu na zdroj financování)

Moravská vysoká škola Olomouc, o.p.s.	H2020/ 7. rámcový program EK			CELKEM
	CELKEM	Z toho Marie- Curie Actions	Ostatní	
Počet projektů*				0
Počet vyslaných studentů**	3			3
Počet přijatých studentů***	10			10
Počet vyslaných akademických a vědeckých pracovníků****				0
Počet přijatých akademických a vědeckých pracovníků*****				0
Dotace v tis. Kč*****				0

Tab. 7.2: Mobilita studentů, akademických a ostatních pracovníků podle zemí***** (bez ohledu na zdroj financování) (vysoká škola bez dalšího zásahu pouze vyplní tabulku příslušnými hodnotami)

Moravská vysoká škola Olomouc, o.p.s.	Počet vyslaných studentů*		Počet přijatých studentů**	Počet vyslaných akademických pracovníků***	Počet přijatých akademických pracovníků****	Počet vyslaných ostatních pracovníků***	Počet přijatých ostatních pracovníků****	CELKEM za zemi
	Celkem	Z toho absolventské stáže*****						
Země								
Rakouská republika			8					8
Řecká republika	1							1
Slovenská republika	2							2
Turecká republika			2					2
CELKEM	3	0	10	0	0	0	0	13

7.2 Metodika kreditového hodnocení studia na zahraničních školách v rámci programu Erasmus+

Studentům MVŠO je dána možnost uznání předmětů absolvovaných během jejich zahraničního pobytu v rámci programu Erasmus. Pravidla pro uznávání kreditů získaných v rámci studentských mobilit vycházejí ze Směrnice Erasmus+, která stanovuje několik závazných pravidel, která podmiňují možnosti uznání kreditového hodnocení. Předměty mohou být uznány za předpokladu, že svou náplní korespondují se studijním plánem MVŠO a s přihlédnutím k jejich typu jsou studentovi na základě Dohody o nahrazení a plnění předmětů uznány v kategoriích A, B, případně C. MVŠO uzná předměty za předpokladu, že student splní podmínky pro absolvování předmětu v rozsahu, který stanovuje partnerská instituce. Kreditová hodnota všech předmětů ECTS (Evropského kreditního systému/Europa Transfer Credits System) bude uznávána jako skutečná hodnota převodem na předměty zařazené ve studijních plánech na MVŠO. Tato pravidla se vztahují i na zahraniční studenty, kteří v rámci svých mobilit přijíždějí na MVŠO.

8. Výzkumná, vývojová, umělecká a další tvůrčí činnost

Vědecko-výzkumná a tvůrčí činnost patří mezi klíčové aktivity školy. V roce 2017 se akademičtí pracovníci MVŠO zaměřovali nejvíce na výzkum a analýzy v oblasti problematiky malých a středních podniků, udržitelné ekonomiky, energetického managementu, nekonvenčních metod v ICT, kybernetické bezpečnosti a CSR, což se projevilo rovněž v projektové činnosti školy.

Odborná orientace výzkumu MVŠO se v roce 2017 prohloubila v následujících oblastech:

Klíčové excelence – Věda a výzkum („Core science“)		
	Oblast excelence	Klíčové výstupy
Podpora manažerského rozhodování	Nekonvenční a moderní metody pro manažerské rozhodování, mezinárodní management, procesní management, management znalostí, strategické řízení, management podpůrných procesů, podpora podnikání s akcentem na MSP a rodinné firmy	Impaktované výstupy, prezentace na bodovaných konferencích, metodiky, studie Dlouhodobý výhled – mezinárodní a domácí poradenství
Modelování hospodářských procesů regionu	Modely a submodely ekonomiky a regionální ekonomiky, analýzy dopadů nástrojů hospodářské politiky	Impaktované výstupy, prezentace na bodovaných konferencích, metodiky, studie Dlouhodobý výhled – licence k modelům, makroekonomické a mikroekonomické analýzy na zakázku
Nekonvenční metody v ICT	Fuzzy modelování, multiagentní modelování	Impaktované výstupy, prezentace na bodovaných konferencích, metodiky, studie Dlouhodobý výhled – licence k modelům, modely, aplikace, mapy, průzkumy sociálních sítí na zakázku
Energetický management	Energetický management, udržitelná energetika, decentralizace energetických zdrojů	IT systém, certifikovaná metodika, impaktované výstupy, prezentace na bodovaných konferencích, studie Dlouhodobý výhled – licence k modelům, modely, aplikace, ekonomické analýzy na zakázku, energetické analýzy (audity) na zakázku, vybudování Ústavu Facility Managementu a energetiky
Specifické excelence – Aplikovaný výzkum („Bridges with the real business“)		
Business inovace	Jedinečná řešení pro podniky	Koučování, poradenství, workshopy, školení, „Inovační vouchery“
Podpůrné excelence („Support of science, research and development“)		
CSR		Poradenství, mezinárodní poradenství, workshopy, školení
PR a marketing		Inovační projekty, poradenství, workshopy

8.1 Vědecké konference (spolu)pořádané MVŠO

25. 4. 2017 proběhl první ročník mezinárodní vědecké konference International Day of Science (IDS). Konference se aktivně zúčastnili zástupci z následujících zemí: Belgie, Polsko, Slovensko, Maďarsko, Ukrajina a Rusko, přičemž bylo prezentováno 35 příspěvků. Konference přispěla k posilování výměny know-how a best practises mezi MVŠO a zahraničím a vytvoření mezinárodních kontaktů a zviditelnění Olomouce v akademické obci v oblasti ekonomiky a managementu.

Tab. 8.1: Konference (spolu)pořádané vysokou školou (počty)		
Moravská vysoká škola Olomouc, o.p.s.	S počtem účastníků vyšším než 60	Mezinárodní konference**
CELKEM	1	1

8.2 Spolupráce s aplikační sférou

8.2.1. Podíl aplikační sféry na tvorbě a uskutečňování studijních programů

MVŠO si je vědoma potřeby průniků akademického prostředí a aplikační sféry. Z tohoto důvodu se dlouhodobě zaměřuje na implementaci inovací do studijních oborů a orientaci výuky na praktickou zkušenost a připravenost pro praxi. V roce 2017 se proto výrazně prohloubilo spojení s praxí a to především v podobě navázání systematické spolupráce s Okresní hospodářskou komorou Olomouc a zahájením projektu EDULAM.

Odborná praxe je integrální součástí výuky v jednotlivých ročnících studia a tvoří spojovací článek mezi teorií a praxí. Systém uplatňovaný na MVŠO soustavně rozvíjí klíčový záměr školy, kterým je rozvoj uplatnitelnosti absolventů a zlepšení hospodářské úrovně regionu.

Základním cílem odborné praxe je umožnit posluchači studijního oboru aplikovat získané znalosti (v praxi), což přispívá k osvojení a fixaci nových dovedností a v konečném důsledku zvyšuje reálné možnosti adekvátního uplatnění na volném trhu práce.

Odborná praxe umožňuje studentům seznámit se s reálnou situací v oborech, ověřit si získané teoretické znalosti a praktické dovednosti, v neposlední řadě pak navázat kontakt s možnými budoucími zaměstnavateli. Systém odborných praxí je tvořen souborem aktivit studenta, kterými se připravuje na vstup a zapojení do pracovního prostředí, seznamuje se s různými typy a druhy pracovních prostředí, adaptuje se na požadavky konkrétního povolání, prokazuje svůj zájem o pracovní aktivity, aplikuje znalosti a dovednosti získané ve výuce v různých pracovních činnostech.

Současně prokazuje a rozvíjí své dovednosti, schopnosti a znalosti uplatnitelné v pracovním prostředí, včetně řešení problémů, využívání informačních technologií a komunikace. Odborná praxe může sloužit studentům jako východisko pro zpracování seminárních a ročníkových prací, ale rovněž i pro závěrečnou bakalářskou práci. Konkrétního poskytovatele odborné praxe si student vybírá s ohledem na své studium, zaměření, zájmy a možnosti, zároveň s přihlédnutím k možnostem a podmínkám vybraného pracoviště, přičemž je možno využít nabídek firemních partnerů školy. Formálně je praxe realizována průběžně napříč všemi třemi ročníky, student musí absolvovat praxi v minimálním rozsahu 320 pracovních hodin během šesti semestrů.

8.2.2. Spolupráce s aplikační sférou na tvorbě a přenosu inovací

MVŠO je aktivním členem Řídícího výboru Regionální inovační strategie Olomouckého kraje. Tato strategie se má stát nástrojem k vybudování inovační infrastruktury v kraji a k podpoře spolupráce mezi akademickým prostředím a aplikační sférou. MVŠO je partnerem nově vznikajícího BEA Centra (Business, education, acceleration) a budoucím garantem vzdělávacích aktivit v rámci tohoto centra. BEA centrum umožňuje výchovu expertních a manažerských skupin a následnou podporu synergických efektů malých a středních podniků v regionu.

Z významných

MVŠO považuje za nezbytné aktivně a plnohodnotně se podílet na procesu hospodářského a společenského růstu regionu. MVŠO se od roku 2010 podílí na realizaci Regionální inovační strategie (RIS). Regionální spolupráce se postupně rozvíjí v několika rovinách:

- Členství v Olomouckém klastru inovací (OKI) a dalších regionálních seskupeních usilujících o hospodářský rozvoj regionu,
- účast na významných projektech Olomouckého kraje,
- zapojení do tvorby integrovaného plánu rozvoje města,
- spolupráce s Okresní i Krajskou hospodářskou komorou, aktivity v rámci platformy Business in the Society (sdružení podnikatelských subjektů olomouckého regionu aplikujících principy společenské odpovědnosti).

MVŠO se aktivně zapojuje do vzdělávacích aktivit souvisejících s rozvojem podnikavosti a startem podnikání a vědecko-výzkumné podpory inovačních aktivit. V této oblasti spolupracuje s celou řadou firemních partnerů, z nichž můžeme zmínit:

- | | |
|--|--|
| – Siemens, s.r.o., o.z. | – Honeywell, s. r. o. |
| – Elektromotory Mohelnice | – Hopi Popi, a. s. |
| – Česká spořitelna, a. s. | – Sluňákov – centrum ekologických aktivit města Olomouce, o.p.s. |
| – TESCO SW, a.s. | – Kooperativa pojišťovna, a. s. Vienna Insurance Group |
| – BEA centrum Olomouc, s. r. o. | – BRAVO Loštice s.r.o. |
| – Regionální centrum Olomouc, s. r. o. | – TOS OLOMOUC, s.r.o. |
| – Hanácká kyselka s. r. o., | – ERREKA Plastics Česká republika |
| – 3 Points CIO, s.r.o. | – ANAG s.r.o. |
| – IVF Travel, s.r.o. | – TOMA Olomouc a.s |
| – Monya HS, s. r. o. | |
| – HOPI, s. r. o. | |

Firemní partneři jsou rovněž zapojeni do přímé výuky formou jednorázových vyžádaných přednášek, pravidelné výuky či konzultací při řešení případových studií a kvalifikačních prací. V jejich rámci studenti pod odborným vedením pedagogů řeší reálné problémy firemního partnera, zpracovávají analýzy na základě reálných dat a navrhují vhodná řešení.

Spolupráce s praxí probíhá rovněž na bázi projektů společenské odpovědnosti, které jsou součástí studia na MVŠO a jsou realizovány studenty MVŠO s konkrétními partnery z praxe. Úspěšným příkladem je například projekt „Cashflow Summit“. V rámci projektu proběhla investiční konference, jejíž tradice pokračuje i nadále čtvrtým ročníkem v roce 2017. MVŠO rovněž realizuje řadu inovačních projektů pro partnery z praxe, do kterých se zapojují studenti pod vedením akademických pracovníků. Forma a rozsah spolupráce s firmami vychází z analýz a potřeb firem a výsledkem je řešení šité na míru dle potřeb firemních partnerů.

V roce 2017 proběhl na půdě MVŠO první ročník studentské konference Čtvrtárevoluce.cz: Průmysl 4.0 a webové technologie. Ta se výrazně podepsala pod prohloubení vazeb studentů s aplikační sférou a především pod implementováním inovací do praxe. Vzhledem k úspěchu konference je zde předpoklad navázání na tento projekt druhým ročníkem, který by měl být realizován na podzim roku 2018.

Příkladem takovéto spolupráce může být projekt SERENDIPITY Agency, s.r.o. (2016 – 2017). Ten si kladl za cíl zpracování metodiky k sestavení samohodnotícího formuláře pro stanovení indexu společenské odpovědnosti (CSR) pro neziskové organizace, municipality, občany a podnikatelské subjekty, v oblasti ekonomické, sociální, environmentální, případně jiné, provedení faktorové analýzy, sestavení a ověření platnosti matematického modelu (rovnice) algoritmu pro výpočet indexu společenské odpovědnosti a vytvoření algoritmu indexu společenské odpovědnosti. V neposlední řadě je nutno zmínit, že se MVŠO snaží zapojit zástupce firem do interních výkonných orgánů školy. V roce 2017 tak byli členy Akademické rady Ing. Tomáš Jelínek, Ph.D., ředitel, DBM - Ing. Pavel Pěnička, ředitel, Siemens, s.r.o., o.z. Elektromotory Mohelnice - Ing. Mgr. Zdeněk Šoustal, ředitel, Reticulum, a.s. Jejich role je cenná především v strategickém směřování školy, do kterého přinášejí nezbytný pohled praxe na obsahové zaměření studijních programů.

MVŠO má ve své organizační struktuře dvě pracoviště, jejichž klíčovou náplní je spolupráce s praxí a transfer know-how mezi akademickou sférou a tržním prostředím. Poradenské a kariérové centrum zprostředkovává výše zmíněné aktivity v rámci studijního procesu, Centrum podpory podnikání naopak zajišťuje poskytování know-how a služeb MVŠO externím partnerům.

Od akademického roku 2017/18 byl nově zahájen projekt „EDULAM – Zvýšení kvality vzdělávání s ohledem na potřeby trhu práce, digitalizaci a internacionalizací“.

Opakovaně zdůrazňovaný význam, který klade Moravská vysoká škola Olomouc na propojení teorie a praxe, se odráží i na způsobu participace zástupců firemního sektoru na výuce. Již v roce 2016 se v rámci profesně zaměřených akreditací podařilo zapojit do výuky zástupce firemních partnerů MVŠO a nastavený trend se podařilo rozvíjet i v roce 2017. Odborníci byli zapojeni do výuky především v oblastech IT, projektového řízení, personálního řízení a právních nauk.

Tab. 8.2: Odborníci* z aplikační sféry podílející se na výuce a na praxi v akreditovaných studijních programech (počty)

Vysoká škola (název)	Osoby mající pracovní právní vztah s vysokou školou nebo její součástí			Osoby nemající pracovní právní vztah s vysokou školou nebo její součástí		
	Počet osob podílejících se na výuce	Počet osob podílejících se na vedení závěrečné práce	Počet osob podílejících se na praxi	Počet osob podílejících se na výuce	Počet osob podílejících se na vedení závěrečné práce	Počet osob podílejících se na praxi***
CELKEM	10	3		19		250
z toho ženy				4		112

8.3 Zapojení studentů do tvůrčí činnosti MVŠO

MVŠO se snaží o aktivní zapojování studentů do aktivit školy a to ve formě pomocné vědecké činnosti, případně jejich angažováním na přípravě interních projektů školy. V roce 2017 se tak podařilo navázat na spolupráci studenta Pavelky s dvěma akademickými pracovníky. Výstupem byla účast na konferenci a s ní související článek:

LAVRINČÍK, Jan, Zdeňka KRIŠOVÁ a Jiří PAVELKA. Alternative Investments Revshare. In: Zimmermannová, J. (ed.). Proceedings of the International Scientific Conference International Day of Science 2017. Olomouc: Moravian University College Olomouc, 2017, s. 141-147. ISBN 978-80-7455-060-7.

Realizovány byly rovněž projekty v kooperaci s podnikatelskou a firemní sférou v rámci projektu CSR. Důležitou roli sehrávali studenti i v rámci projektu Spationomy, kdy se jim podařilo otevřít a rozpracovat několik témat, která byla následně rozvíjena akademiky.

Tab. 8.3: Studijní obory/programy****, které mají ve své obsahové náplni povinné absolvování odborné praxe*** po dobu alespoň 1 měsíce* (počty)		
Moravská vysoká škola Olomouc, o.p.s.	Počty studijních oborů/programů****	Počty aktivních studií
CELKEM	1	2

8.4 Účelové finanční prostředky na výzkum, vývoj a inovace

MVŠO v roce 2017 pokračovala v řešení projektu TH01020426 „Systém pro aktivní řízení decentralizovaných energetických jednotek na lokální úrovni“ financovaného Technologickou agenturou České republiky. Hlavním cílem projektu je vyvinout, pilotně ověřit a ekonomicky vyhodnotit systém pro aktivní řízení výroby, distribuce a spotřeby energie v energetické jednotce na lokální úrovni. Vytvořené řešení bude vysoce škálovatelné, což zajistí jeho využitelnost nejen pro výše zmíněné objekty, ale i pro úroveň mikroregionu (distribuční sítě). Výsledky projektu budou ověřeny prostřednictvím simulací a pilotního provozu na lokální úrovni.

MVŠO rovněž pokračovala v řešení projektu Společenská odpovědnost firem v kontextu visegrádkých zemí (Corporate Social Responsibility in the Context of Visegrad Countries), registrační číslo: 61300004, financovaného z Visegrad Fund. Projekt je zaměřen na koncept společenské odpovědnosti organizací a jeho uplatňování v ČR a dalších zemích V4 ve velkých, středních i malých podnicích. Zahraničními partnery projektu jsou Academy of Business in Dąbrowa Górnicza a Slovak University of Agriculture in Nitra. Projekt bude ukončen v červnu 2017.

I v roce 2017 pokračuje MVŠO v řešení projektu CZ.01.1.02/0.0/0.0/15_019/0004892 financovaného z operačního programu MPO OPPIK „Informační systém pro řízení a správu obchodů v prostředí Forexu“. Projekt je zaštitěn Ministerstvem průmyslu a obchodu. Na řešení projektu škola spolupracuje s firmou TESCO SW. Dokončení projektu je plánováno na 31.12.2018. Předmětem projektu je aplikace programových nástrojů z oblasti umělé inteligence např. vícevrstevných neuronových sítí s genetickou optimalizací, fuzzy-logických modelů, na vývoj informačního systému, který pokryje veškeré procesy administrace, kontroly, realizace a vyhodnocení devizových obchodů a cizoměnových plateb. Výstupem bude unikátní SW aplikace určená finančním subjektům podnikajícím v oblasti devizových obchodů.

V roce 2017 byl zahájen vědecký projekt CZ.01.1.02/0.0/0.0/16_084/0009174 Smart Home. Jeho primárním cílem je vytvoření mobilní aplikaci a softwaru, který by zajistil a optimalizoval správu oblastí běžného života a domácností.

MVŠO rovněž pokračuje v mezinárodním projektu 2016-1-CZ01-KA203-024040 financovaném z programu ERASMUS KA2 „SPATIONOMY – Spatial Exploration of Economic Data: methods of interdisciplinary analytics“. V tříletém projektu jsou zapojeny celkem 4 vysoké školy (MVŠO, Univerzita Palackého v Olomouci, Ruhr-Universität Bochum a Univerza v Mariboru). Cílem projektu

MORAVSKÁ VYSOKÁ ŠKOLA OLMOUC

je vytvořit platformu pro sdílení znalostí a dovedností mezi obory (geoinformatika a ekonomie) a mezi různými zeměmi (CZ, SLO, DE). Hlavními aktivitami projektu jsou mobility - Vědecká laboratoř (5 dní) určena pouze pro členy projektového týmu, International Learning Block (5 dní) a Summerschool (7 dní), které jsou určeny pro studenty. Ve všech případech jde o propojení geoinformatiky a ekonomie a příbuzných disciplín. Projekt je řešen v období 1.9.2016 – 31.8.2019.

Řešitel/spoluřešitel	Názvy grantů a projektů získaných pro vědeckou, výzkumnou, uměleckou a další tvůrčí činnost v příslušné oblasti vzdělávání	Zdroj	Období
Přehled vědecko-výzkumných projektů			
RNDr. Ing. Miroslav Rössler, CSc., MBA/ za MVŠO Ing. Jarmila Zimmermannová, Ph.D.	Systém pro aktivní řízení decentralizovaných energetických jednotek na lokální úrovni	TAČR	2015 - 2017
Mgr. Šupler Jiří/ za MVŠO prof. Dr. Ing. Miroslav Pokorný	Informační systém pro řízení a správu obchodů v prostředí Forexu	OPPIK	2016 - 2018
Ing. Oto Petr/za MVŠO doc. Ing. Adam Pawliczek, Ph.D.	SmartHome	OPPIK	2017-2020
Přehled rozvojových projektů			
Mgr. Vladimíra Sedláčková	Zvýšení kvality vzdělávání na MVŠO s ohledem na potřeby trhu práce, digitalizaci a internacionalizaci (EDULAM)	OPVVV	2017-2020
Přehled ostatních mezinárodních projektů			
PhDr. Dana Bernardová, Ph.D.	Corporate Social Responsibility in the Context of Visegrad Countries	International Visegrad Fund	2014 - 2017
Ing. Vít Pászto, Ph.D.	Spatial Exploration of Economic Data: methods of interdisciplinary analytics	KA 2 Erasmus +	2016 - 2018

MORAVSKÁ VYSOKÁ ŠKOLA OLMOUC

Projekt	Doba řešení	Zdroj financí	Role MVŠO	Vedoucí projektu / zodpovědná osoba	Získané prostředky v roce 2017 v tis. Kč	Z toho vynaloženo (vyúčtováno) školou v roce 2017 v tis. Kč
TAČR – Systém pro aktivní řízení decentralizovaných energetických jednotek na lokální úrovni (TH01020426)	2015-2017	TAČR	Partner	RNDr. Ing. Miroslav Rössler, CSc., MBA/Ing. Jarmila Zimmermannová, Ph.D	595	595
Corporate Social Responsibility in the Context of Visegrad Countries	2014 - 2017	Visegrad Fund	Řešitel	PhDr. Dana Bernardová, Ph.D.	100	100
Informační systém pro řízení a správu obchodů v prostředí Forexu	2016-2018	MPO OPPIK	Partner	TESCO SW/prof. Dr. Ing. Miroslav Pokorný	1390	1390
SPATIONOMY – Spatial Exploration of Economic Data: methods of interdisciplinary analytics	2016 – 2019	ERASMU S+ KA 2	Řešitel	Mgr. Vít Pászto, Ph.D.	563	563
EDULAM - Zvýšení kvality vzdělávání na MVŠO s ohledem na potřeby trhu práce, digitalizaci a internacionalizaci	2017-2020	MŠMT – OP VVV	Řešitel	Mgr. Vladimíra Sedláčková	337	337
SmartHome	2017-2020	MPO OPPIK	Partner	TESCO SW/doc. Ing. Adam Pawliczek, Ph.D.	469	469

8.5 Významné publikační výstupy vědecko-výzkumných projektů

Vědecká práce a s ní související publikační činnost se zaměřila na problematiku, která je úzce spojena s nově akreditovanými obory. MVŠO se snaží udržet kvalitativní i kvantitativní hodnoty publikovaných textů na dlouhodobě vysoké úrovni. K tomu dopomáhá například i interní dokument Minimální požadavky na publikační činnost zaměstnanců MVŠO, který byl uveden v platnost již v roce 2013. Z celkového výčtu prací lze zmínit alespoň:

Texty v časopisech s impakt faktorem – Web of Science

PÁSZTO, V., PÁNEK, J., MAREK, L., VALŮCH, J. 2017. The Crisis Map of the Czech Republic: The Nationwide Deployment of an Ushahidi Application for Disasters. *Disasters*, Vol. 41, No 4, pp. 649-671. ISSN 1467-7717. doi:10.1111/disa.12221.

Texty v časopisech se SJR – SCOPUS

BERNARDOVÁ, D., E. JÍLKOVÁ, M. POKORNÝ a Z. KRIŠOVÁ. Abstract Modelling of the Impact of Activities of Economic Entities on the Social System. *Acta Universitatis Agriculturae et Silviculturae Mendelianae Brunensis*. 2017, 65(3), 965–976.

CHYTILOVA, E. The possibility of expert system application in czech small and medium-sized enterprises. *Acta Universitatis Agriculturae et Silviculturae Mendelianae Brunensis*. 2017, 65(2), 653-660. ISSN 1211-8516.

MEIXNEROVÁ, L. a E. SIKOROVÁ. Basic characteristics of Czech business entities in the context of national and international accounting. *Journal of International Studies*. 2017, 10(3), 120-133. ISSN 2071-8330. DOI: 10.14254/2071-8330.2017/10-3/9

MEIXNEROVÁ, L., M. MENŠÍK a V. PÁSZTO. Economic analysis and spatial arrangements of engineering SMEs performance in Olomouc region of Czech Republic. *Journal of International Studies*. 2017, 10(1), 135-145. DOI: 10.14254/2071-8330.2017/10-1/9.

VACULÍK, M., V. PÁSZTO a B. ŠVARCOVÁ. Spatial distribution of innovation activities in the Czech Republic in 2010-2012. *Journal of International Studies*. 2017, 10(1), pp. 123-134 DOI: 10.14254/2071-8330.2017/10-1/8

Monografie

POKORNÝ, M., M. MENŠÍK, E. CHYTILOVA, D. BERNARDOVÁ a Z. KRIŠOVÁ. Soft-Computing Technologies in Economics Expert Systems, In: Ryan, D: *Expert Systems: Design, Applications and Technology*. USA: NOVA Science Publishers Inc., 2017, ISBN: 978-1-53612-520-7

ŠTANCL, L., JÍLKOVÁ, E., BRIZGALOVÁ, L. 2017. *Historie ekonomické analýzy (do nástupu keynesiánství)*. Olomouc: Moravská vysoká škola Olomouc, o.p.s., 2017. 191 s. ISBN 978-80-745-5062-1.

ŠTANCL, L., JÍLKOVÁ, E. 2017. *Historie ekonomické analýzy (J. M. Keynes a keynesovská tradice)*. Olomouc: Moravská vysoká škola Olomouc, o.p.s., 2017. 129 s. ISBN 978-80-745-5064-5.

8.6 Další výzkumná, vývojová a tvůrčí činnost v roce 2017

V roce 2017 úspěšně pokračovalo vydávání vědecko-odborného časopisu EMI (Ekonomika – Management -Inovace) publikující původní recenzované vědecké a odborné statě, převážně na základě teoretické a empirické analýzy.

EMI je nezávislý open access časopis, který se zaměřuje na publikování výsledků výzkumných šetření, teoretických studií, odborných prací a recenzí z oblasti ekonomie a managementu

a příbuzných vědních oborů. Je rovněž odbornou platformou pro publikaci a výměnu zkušeností v oblasti ekonomie, marketingu, financí, práva, matematiky, statistiky, strategického managementu, managementu změn inovací, společenských věd, aplikované lingvistiky a odborné praxe. Redakce akceptuje příspěvky také podnikatelské sféry zaměřené na ekonomiku a řízení v prostředí inovačních procesů globálního světa. Příspěvky jsou publikovány v českém, anglickém a slovenském jazyku.

Časopis je evidován Ministerstvem kultury České republiky a je archivován Národní knihovnou ČR a má přiděleno ISSN. Vychází v tištěné i elektronické verzi. Plné texty článků v elektronické verzi jsou volně dostupné na webových stránkách časopisu www.emijournal.cz.

V roce 2017 byl časopis nově zařazen do databáze Index Copernicus. Počet databází, kde je periodikum vedeno, byl tak rozšířen na šest. Rozvoj časopisu EMI byl zakotven ve strategickém dokumentu Q2-P02-STRI-003-05 Plány pro rok 2017, kde je definováno za cíl posilování reputace vědeckého časopisu EMI. Oproti předchozímu roku se podařilo splnit stanovené cíle, kterými bylo: navýšit podíl článků zahraničních autorů o více než 10%, navýšit podíl článků českých a slovenských autorů v AJ oproti roku 2016 o 10 % a zároveň rozšířit portfolio zemí, ze kterých jsou autoři článků oproti roku 2016 alespoň o 2. Mimo to se podařilo aktualizovat vstupy pro databázi DOAJ.

MVŠO je aktivním kolektivním členem České společnosti ekonomické a každoročně pořádá na půdě školy přednášku významného ekonomy.

Podstatnou součástí činnosti MVŠO je publikační činnost. V roce 2017 došlo k výraznému zvýšení počtu recenzovaných článků v databázích Web of Science, SJR – SCOPUS a ERIH PLUS a to z šesti, které byly publikovány v roce 2016 na 10 v roce 2017.

	2012	2013	2014	2015	2016	2017
Texty v časopisech s impakt faktorem – Web of Science	1	1	1	1	2	3
Texty v časopisech se SJR - SCOPUS	1	2	2	8	1	5
Texty v časopisech ERIH PLUS				2	3	2
Celkem	2	3	3	11	6	10

9. Zajišťování kvality a hodnocení realizovaných činností

MVŠO je dlouhodobým držitelem normy ČSN EN ISO 9001 a byla přijata do Národního programu kvality, kdy MVŠO je jednou z osmi vysokých škol v České republice, která se aktivně podílela na pilotním ověřování vybraných metod komplexního hodnocení kvality institucí terciárního vzdělávání v rámci projektu „Zajišťování a hodnocení kvality v systému terciárního vzdělávání“. Hlavním cílem projektu bylo doporučit v podobě vhodné k implementaci a k dlouhodobému provozování na institucionální a národní úrovni komplexní systém vnitřního a vnějšího zajišťování a hodnocení kvality v institucích terciárního vzdělávání.

Celý procesní systém vnitřního hodnocení byl na MVŠO v roce 2017 korigován v návaznosti na úpravu zákona o Vysokých školách. Na MŠMT tak byla registrována Pravidla vnitřního hodnocení kvality, byla jmenována rada pro vnitřní hodnocení a v neposlední řadě se již podařilo zpracovat a vydat hodnotící zprávu za rok 2017.

MVŠO pravidelně vždy po ukončení akademického roku provádí důsledné hodnocení vnitřních procesů a funkčnosti školy. Diskuze nad fungováním školy je realizována napříč strukturami instituce a její výsledky jsou klíčové pro zefektivnění komplexního souboru činností školy.

Základní metodou sběru dat pro hodnocení kvality realizovaných činností je rozsáhlé dotazníkové šetření, které je doplněno o řadu dílčích zdrojů, přičemž formy získávání zpětné vazby jsou následující:

Zdroj	Formy
Studenti	Evaluace studia Průzkum mezi novými studenty v přípravném týdnu studia Předkládání a projednávání námětů studentů prostřednictvím jejich volených zástupců v Akademickém senátu Přímá komunikace
Absolventi	Průzkum absolventů Přímá komunikace
Zaměstnanci	Zpětná vazba zaměstnance zpracovávaná jako součást hodnocení pracovníků Systém porad jednotlivých organizačních jednotek, Rady ústavů, vedení školy a celofiremních porad Přímá komunikace
Partneři z praxe	Jednání Akademické rady Zpětná vazba firem poskytujících studentské praxe Průzkumy firem Přímá komunikace
Externí autority	Certifikace QMS dle normy ČSN EN ISO 9001 (BVQI)

Proces je součástí zajišťování a vnitřního hodnocení kvality vzdělávací, tvůrčí a s nimi souvisejících činností Moravské vysoké školy Olomouc, o.p.s.

9.1 Vnitřní hodnocení kvality vzdělávání

Pro MVŠO, jako jednoho z klíčových subjektů podílejících se svými edukačními aktivitami na hospodářském rozvoji regionu, je klíčové vyhodnocování kvality vzdělávání. MVŠO má zavedený systém řízení dle normy ISO 9001, té odpovídají i interní audity, které škola nechává každoročně vypracovat. V rámci sedmi interních auditů, které proběhly v roce 2017, došlo ke zhodnocení všech

významných procesů realizovaných v souvislosti s činností MVŠO. K evaluaci bylo přistoupeno i v rámci oblasti kvality vzdělávání. Toto téma bylo předmětem březnového auditu 0117 Strategické řízení, řízení školy, monitorování a měření, poskytování vysokoškolského vzdělávání. Všechny procesy související s kvalitou vzdělávání byly vyhodnoceny jako fungující a nebyla nastavena žádná nápravná opatření. Mimo tento interní audit se MVŠO může opřít o celou řadu dalších dat. Vyhodnocování kvality vzdělávání se metodologicky opírá z velké části o komunikaci se studenty. Studenti mohou využít jak anonymních, tak i neanonymních možností ke svému vyjádření. MVŠO díky své malé velikosti a „rodinné atmosféře“ získává průběžně spontánní zpětnou vazbu od studentů i dalších partnerů školy a operativně na podněty reaguje. K tomu dopomáhá systém ročníkových a skupinových učitelů, který se ve škole osvědčil a je nadále rozvíjen. Mnohé problémy studentů jsou rovněž operativně řešeny v rámci každodenní činnosti prorektora pro studijní a pedagogické záležitosti. Orgánem, který sehrává nezastupitelnou úlohu v procesu evaluace kvality vzdělávání, je Akademický senát sestávající ze zaměstnanců a studentů školy.

Zpětná vazba od studentů je zjišťována v rámci procesu evaluace. Evaluace probíhá cyklicky, po skončení každého semestru. Cílem procesu je zjištění spokojenosti studentů s výukou v daném semestru a dalšími aspekty studia na MVŠO. Výstupy z evaluace by měly umožnit aplikovat opatření vedoucí ke zvýšení spokojenosti studentů – v případě, že bude nespokojenost v určité oblasti zjištěna.

Klíčovou roli v oblasti hodnocení kvality vzdělávání sehrává i Zpráva o vnitřním hodnocení kvality vzdělávací a tvůrčí a s nimi souvisejících činností vysoké školy za rok 2017. Dokument komplexně pojednává o stavu procesů probíhajících ve škole, ale například i o jejím hmotném zabezpečení. Stěžejním výstupem je pak SWOT analýza mapující silné a slabé stránky instituce, případně příležitosti k jejímu rozvoji a možné hrozby (SWOT analýza je začleněna do kapitoly 13. Rozvoj vysoké školy).

Soubornou analýzou činnosti MVŠO je i Záznam o přezkoumání systému řízení kvality za rok 2017. Ten ve svých výstupech dochází k veskrze kladnému hodnocení procesů a přináší následující závěry:

- QMS je plně implementován do řízení vysoké školy v souladu s normou ČSN EN ISO 9001 v platném znění.
- Přejít na novou normu bude realizován v roce 2018.
- Politika kvality odpovídá dlouhodobému záměru vysoké školy a záměru zakladatele, nejsou navrhovány její úpravy.
- Cíle kvality jsou definovány v souladu vyhlášenou politikou kvality a jsou průběžně plněny.
- Jednotlivé procesy jsou dokumentovány a vykazují odpovídající záznamy.
- Získaná data jsou analyzována a výsledky analýz slouží jako podklad pro přezkoumávání systému managementu kvality.
- Kritéria jednotlivých procesů jsou hodnocena, v případě potřeby jsou přijímána příslušná opatření (preventivní, nápravná).
- Dokumentace systému managementu kvality je řízena jako celek a je plně funkční.

9.2 Certifikát ISO 9001: 2009

Vzhledem k tomu, že organizace naplánovala implementaci zásadních změn požadavků normy na počátek roku 2018, nebyly v záznamu přezkoumání za období 2017 zohledněny následující vstupy pro přezkoumání:

- Informace o výkonnosti a efektivnosti QMS, včetně trendů týkajících se výkonnosti externích poskytovatelů
- Efektivnost opatření přijatých pro řešení rizik a příležitostí

Z výše uvedeného plyne, že výstupy z přezkoumání nemohou při absenci výše uvedených vstupů v daném segmentu v plné míře reflektovat situaci v organizaci. V příštím období, po završení procesu implementace požadavků normy ISO 9001:2015, bude těmto oblastem, stejně tak jak dalším vyplývajícím z požadavků nové normy, věnována zvýšená pozornost.

MVŠO má definovanou politiku kvality, jejímž hlavním cílem je efektivní využití sil a prostředků vysoké školy k zabezpečení předpokladů pro trvalé plnění požadavků a očekávání zákazníka.

Politika obsahuje mimo jiné záměry vysoké školy zaměřené na spokojenost zákazníka, konkretizuje očekávání vedení od zaměstnanců a v neposlední řadě stanovuje závazky vrcholového vedení z hlediska zabezpečení a podpory systému řízení.

MVŠO je držitelem certifikátu managementu kvality dle normy ČSN EN ISO 9001:2009.

Rozsah certifikace je následující:

- vysokoškolské vzdělávání v akreditovaných studijních programech,
- vědecko-výzkumná činnost, publikační, nakladatelská a vydavatelská činnost,
- poradenská a vzdělávací činnost v oblasti ekonomických, manažerských a společenských věd.

V rámci dozorového auditu v roce 2017 byla vedoucím auditního týmu nezávislé externí certifikační společnosti vyzdvížena funkčnost a výkonost dílčích procesů a poukázáno na jejich kontinuální zlepšování. Upozorněno bylo i na pozorovatelný progres v návaznosti na změnu zákona o VŠ a nutnou implementaci interního hodnocení.

Během dozorového auditu nebyly identifikovány žádné neshody. K dalšímu pozorování však bylo například dáno Centrum pro rozvoj podnikání, které se jeví jako neefektivní. Ještě v roce 2017 však došlo k identifikování problému a jeho nápravě. Centrum podpory podnikání zůstalo v organizační struktuře, nicméně personálně nebylo naplněno, byla proto uzavřena smlouva o spolupráci s BEACPP4OK, o.p.s., toto pracoviště převzalo činnosti CPP. Činnost je pravidelně vyhodnocována a sledována, záznamem jsou výkazy činnosti a schválená fakturace.

Jako v minulých letech pak byly vyzdvíženy přednosti školy, mezi ty nejvýznamnější se řadí:

- Příkladná zainteresovanost vedení
- Výrazný Leadership
- Výrazné povědomí
- HiTech infrastruktura školy
- Příkladné zaměření na zákazníka (studenta)
- Účinný proces zlepšování
- Řízení legislativních požadavků
- Transparentní a efektivní hlavní proces - VŠ vzdělávání
- Efektivní monitorovací nástroje včetně interního auditu

10. Národní a mezinárodní excelence vysoké školy

MVŠO se zaměřuje na utužování interinstitucionálních vazeb, které výrazně dopomáhají k rozvoji excelence Moravské vysoké školy Olomouc. Na národní úrovni byla v roce 2017 řešena ve spolupráci s Vysokou školou Báňskou v Ostravě problematika řízení energetických ostrovů. Výstupem této spolupráce je rozvoj excelence v oblasti nekonvenčních metod řešení ekonomických a manažerských úloh a energetického managementu. MVŠO neustále zkvalitňuje a rozvíjí mezinárodní aktivity. Důkazem je zájem našich partnerů o prohlubování spolupráce a realizované nabídky ke společným projektům.

Od akademického roku 2016/17 probíhá řešení projektu „Spationomy“ (Spatial Exploration of Economic Data: methods of Interdisciplinary Analytics) realizovaného MVŠO ve spolupráci s partnerskými univerzitami RUHR Universität Bochum, University of Maribor, a Univerzitou Palackého v Olomouci. Projekt má pedagogickou i vědeckou část. Oblasti, kterými se Spationomy zabývá, jsou týmová práce, virtuální vzdělávání, geomatematika a ekonomika a zpracování ekonomických dat.

V roce 2017 byly stanoveny nové cíle Internacionalizace studijního procesu - udržení a rozvoj programu Erasmus+, realizace International Week a realizace Summer School ve spolupráci s UHasselt, se kterou již MVŠO úspěšně spolupracovala v předchozím roce. Bohužel se na úspěšný projekt v roce 2017 nepodařilo navázat z důvodu zrušení akce ze strany belgické školy UHasselt. S přihlédnutím k soustavnému rozvoji mezinárodních aktivit se Moravská vysoká škola Olomouc rozhodla v roce 2017 rozšířit nabídku předmětů vyučovaných v cizím jazyce. Studentům se tak otevřela možnost absolvovat předmět Cyber Security a pro akademický rok 2018/2019 se počítá s dalšími předměty v rámci nových akreditací. V otázce mezinárodní spolupráce lze rovněž vyzdvihnout propojení s Budapest Business School, se kterou se MVŠO soustředila na excelenci znalostního managementu.

11. Třetí role vysoké školy

11.1 Přenos poznatků do praxe

MVŠO si klade za cíl účelně a smysluplně pomáhat k rozvoji regionu a dosažení jeho prosperity v otázce společenské i hospodářské. Jako významný představitel vysokoškolského vzdělávání v regionu se nezanedbatelnou měrou spolupodílí na vybudování manažersko-ekonomické vrstvy, která je klíčovým faktorem pro jeho rozvoj. MVŠO proto považuje za nezbytné aktivně participovat na procesu hospodářského a společenského růstu.

V návaznosti na dosavadní činnost MVŠO proto byly v roce 2017 i nadále podporovány aktivity InfoHUBu, který poskytuje studentům i dalším zájemcům technické a technologické zázemí, ale především je prostorem, který má za úkol umožnit navázání a upevnění komunikace mezi akademickou sférou a odborníky z praxe a zároveň nastavit ideální podmínky pro studenty, kteří potřebují konzultovat své nápady a InfoHUB jim poskytuje ideální motivující a podpůrné prostředí pro naplňování jejich vizí a vlastních podnikatelských záměrů.

Do aktivit MVŠO jsou v této oblasti hojně zapojováni i studenti. V roce 2017 tak studenti navázali spolupráci s regionálními firmami, se kterými realizovali společensky odpovědné projekty, zvané jako Corporate Social Responsibility – zkratkou označované také jako CSR. Studenti vytvořili koncepci projektů pod záštitou zkušeného mentora z MVŠO a ve spolupráci s firmami došlo k jejich

realizaci ve spolupráci s malými a středními podniky Olomouckého kraje. V roce 2017 bylo k realizaci vybráno na 36 dílčích projektů, z nichž se skutečné realizace dočkalo 15. Na nich se podílely skupiny studentů ve spolupráci s konkrétními firmami. Zaměřením projekty spadaly převážně do oblasti úspory energií, ochrany životního prostředí, rozvoje komunit, naučných akcí a kulturně-zábavných aktivit. Tato činnost, která je založena především na angažovanosti studentů se úzce váže na celkový obraz MVŠO a její zájmy směřované do oblasti obecné prospěšnosti. To dokládá především skutečnost, že je MVŠO členem Asociace společenské odpovědnosti (A-CSR) a úzce spolupracuje se společností Byznys pro společnost, časopisem CSR fórum a platformou souvisíme.cz. V neposlední řadě pak v roce 2017 vrcholil projekt Společenská odpovědnost firem v kontextu visegrádských zemí, v rámci kterého byly mimo jiné realizovány i výše zmíněné studentské projekty.

V souvislosti s rozvojem třetí role vysoké školy sehrává klíčovou úlohu spolupráce s partnerskými institucemi TESCO SW, případně BEACPP4OK (BEA centrum práce a podnikání pro Olomoucký kraj), které si klade za cíl výměnu zkušeností mezi podnikatelskou a školskou sférou. Činnost centra je zaměřena na rozvoj podnikatelských dovedností, digitální gramotnosti, ICT kompetencí, infromatického myšlení, ale také na osobnostní rozvoj každého jedince. Toho dociluje především organizací odborně zaměřených kurzů, seminářů, workshopů a webinářů. Díky spolupráci s MVŠO je pak zajištěna vysoká odborná úroveň. Nezanedbatelnou úlohu v přenosu poznatků do praxe sehrává i projekt EDULAM.⁵

11.2 Členství Moravské vysoké školy Olomouc v organizacích a sdruženích

Moravská vysoká škola Olomouc je členem několika organizací a sdružení. Tato členství plně korespondují s dlouhodobým záměrem školy, jehož hlavními rysy je orientace na region a rozvoj byznys inovací v něm, zaměření na management podpůrných procesů (facility management, energetický management), orientaci na praxi v rámci vzdělávacího procesu a partnerství, a to nejen v rámci kraje, ale v rámci ČR a Evropy. MVŠO je členem těchto organizací a sdružení:

- Olomoucký klastr inovací (OKI),
- Česká společnost ekonomická,
- Business for the Society,
- iKnow Club.

11.3 Nadregionální působení

MVŠO se snaží profilovat především jako škola s regionálním zázemím. Tak je to ukotveno i v cílech a vizích školy. Navzdory tomu se však škola snaží svým studentům zajistit přenos know-how díky neobyčejně rozšířené mezinárodní spolupráci. Tu se daří rozvíjet nejen na úrovni studentských mobilit, ale i na úrovni pedagogické či vědecké, jak již bylo zmíněno v předchozích kapitolách.

⁵ Projektu EDULAM byla věnována pozornost mimo jiné v kapitole 8.2.2. Spolupráce s aplikační sférou na tvorbě a přenosu inovací.

12. Materiálně-technické zabezpečení

12.1 Informační a komunikační infrastruktura

Aktuálně je výuka zajištěna v 15 učebnách a posluchárnách (určených pro 20 – 150 posluchačů), přičemž v objektu campusu jsou další disponibilní prostory využitelné pro výuku, které mohou být operativně i dlouhodobě pronajaty. Celková kapacita je cca 800 studentů, přičemž tuto kapacitu je možné dále rozšiřovat dle potřeb školy.

Dále jsou k dispozici konzultační místnosti a učebny pro týmovou práci, které vytvářejí vynikající podmínky pro řešení případových studií a dalších skupinových úkolů i individuální přípravu studentů.

Zázemí vysoké školy tvoří prostory pro jednotlivé ústavy a odborná a poradenská pracoviště (Centrum podpory podnikání a Poradenské a kariérové centrum), prostory pro vedení školy spolu s administrativními a obslužnými provozy.

Z celkového počtu patnácti učeben jsou aktuálně 3 PC učebny po 21 pracovištích (20 studentských + 1 pedagogické). Z těchto učeben jsou 2 realizovány jako terminálové, především u těch je třeba klást mimořádný důraz na aktuálnost technického řešení a plnou funkčnost. Škola musí být připravena počet a vybavení PC učeben dále rozšiřovat dle potřeb studijního programu a akreditačních záměrů v oblasti ICT.

Všechny učebny školy jsou plně vybaveny technologiemi umožňujícími multimediální formy výuky i on-line přenos přednášek a know-how do internetových sítí (HW, systémový a aplikační SW, prezentační technika).

Budovy disponují adekvátním sociálním a technickým zázemím dostupným pro studenty i zaměstnance vysoké školy, včetně stravovacích služeb. Škola také disponuje zázemím pro trávení volného času a realizaci mimostudijních aktivit.

Součástí informačního a komunikačního zázemí je i InfoHUB, který je nedílnou součástí BEA campusu Olomouc. InfoHUB vznikl ve spolupráci s MVŠO a Okresní hospodářskou komorou Olomouc. Hlavní doménou tohoto centra je moderní vybavení (notebooky, projektory, whiteboardy), vysoký komfort (sedací pytle, řada židlí a stolů) a dostatečný prostor.

Do všech prostor je zajištěn bezbariérový přístup a navigace pro zrakově postižené a další funkcionality zkvalitňující podmínky studia pro handicapované studenty a zaměstnance.

V návaznosti na zmíněné infrastrukturu pak v roce 2017 MVŠO začala naplňovat koncepci Digitalizace studijního procesu, jejíž dokončení je naplánováno na polovinu roku 2018. V rámci tohoto projektu dochází k tvorbě digitálních studijních opor v rámci projektu EDULAM a průzkum moderních trendů a ICT.

Pro účely zajištění pedagogického a studijního procesu je k dispozici:

Centrální informační systém instituce vybudován:	Ano
Připojení na Internet zajištěno:	Ano
Výchozí počet PC:	133 (z toho 70 určených studentům)
Počet PC napojených na Internet:	133 (z toho 70 určených studentům)
Kapacita a způsob připojení na Internet:	optické vlákno, trvale dosažitelná rychlost 100 Mbit/s
Ostatní technika k dispozici studentům:	Notebooky, tablety

12.2 Fondy knihoven

Knihovna MVŠO vznikla v roce 2005 a o rok později, konkrétně 19. 12. 2006, byla Ministerstvem kultury ČR zařazena mezi veřejné knihovny. Nejen pro studenty a pracovníky MVŠO nabízí řadu různorodých publikací, periodik, elektronických zdrojů a databází z oblasti ekonomie, managementu a IT.

Základním stavebním kamenem knihovny je knihovní fond, který je průběžně v souladu s akreditovaným programem školy a vědecko-výzkumnými záměry MVŠO doplňován. Nyní čítá na 4063 svazků (včetně cizojazyčných). K dispozici je i široký výběr odborných periodik, který bývá pravidelně doplňován. Zajištěno je i připojení do českých a mezinárodních elektronických informačních databází.

Uživatelem knihovny MVŠO se stává každý student v den zápisu ke studiu anebo zaměstnanec MVŠO dnem nástupu do zaměstnání. Přístupná je i pro veřejnost. Uživatelé knihovny mohou mimo jiné využívat i bezplatného internetového připojení, tiskových a kopírovacích služeb. Součástí vybavení knihovny jsou i notebooky a tablety.

Nedílnou součástí knihovny je i dostupnost všech bakalářských prací absolventů školy, a to jak ve fyzické, tak v elektronické podobě, ke které se lze dostat i z domova. K tomu se pojí i možnost si nechat za výhodných podmínek sjednat svázání bakalářské práce přímo v prostorách knihovny.

Provozní doba knihovny je každý všední den od 7:30 do 17:00. Právě toto časové rozmezí vyhovuje jak studentům prezenčního a dálkového studia, tak i pracovníkům celého BEA campusu nebo veřejnosti.

Tab. 12.2 Vysokoškolské knihovny

Moravská vysoká škola Olomouc, o.p.s.	Počet
Přírůstek knihovního fondu za rok	607
z toho přírůstek fyzických jednotek	607
z toho přírůstek e-knih v trvalém nákupu	0
Knihovní fond celkem	4063
z toho přírůstek fyzických jednotek	607
z toho přírůstek e-knih v trvalém nákupu	0
Počet odebíraných titulů periodik:	
- fyzicky	24
- elektronicky (odhad)*	2
- v obou formách**	26

12.3 Hodnocení stavu materiálně-technického zabezpečení

MVŠO se snaží udržovat dlouhodobě vysoký standard materiálně technického zabezpečení, které je jedním z klíčových předpokladů pro rozvoj studentských možností, vědecké práce akademických pracovníků školy, ale i dalších dílčích procesů realizovaných na MVŠO. Díky nárokům kladeným na tuto oblast je plně zajištěna infrastruktura, která je navíc pravidelně obnovována.

Svědectví o těchto aktivitách může přinést realizace projektu, který je veden na MVŠO pod pracovním názvem „Nábyteček“. Cílem projektu bylo zvýšení kvality zdělávání prostřednictvím modernizace a digitalizace výukového procesu. Výsledkem těchto aktivit, k jejichž uskutečňování dojde v průběhu roku 2018, bude modernizovaná počítačová učebna a zisk informačních zdrojů pro výuku. Zisk těchto nových prostředků by měl vhodně reflektovat budoucí rozvoj školy a inovace, které probíhají v souladu s redefinicí parametrů bakalářského studijního programu Ekonomika a management. Ten by měl nově lépe rozvíjet praktické dovednosti studentů v oblasti digitálních technologií a vhodně tak reagovat na požadavky, které na budoucí absolventy budou kladeny ze strany trhu práce.

Plněny jsou i všechny nároky na MVŠO, která jsou definovány licenční politikou školy. V neposlední řadě jsou v této oblasti přerozděleny kompetence, odpovědnost a pravomoce a rovněž je kladen značný apel na zajištění zpětné vazby, která slouží jako základní východisko pro rozhodování o případném přijetí preventivních či nápravných opatření.

13. Rozvoj vysoké školy

MVŠO průběžně analyzuje a vyhodnocuje stav a míru rozvoje školy. Z dostupných nástrojů o aktuální situaci nabízí nejkompaktnější pohled na instituci SWOT analýza. Z ní je zřejmé, že se škole daří naplňovat stěžejní institucionální cíl, tedy propojení teoretických dovedností s praxí. Do budoucna by se však měla více zaměřit na rozvoj akreditací, které se parciálně rozšíří již v akademickém roce 2018/2019, čímž by měla škola navázat na vyhodnocení informací o struktuře požadavků trhu práce, které získala mimo jiné i v roce 2017.

Kontinuálně se daří rozvíjet vědecký časopis EMI, zároveň je však MVŠO na poli vědecké činnosti limitována malou mírou zastupitelnosti související s velikostí vědecko-výzkumných týmů.

Na základě analýzy z roku 2017 by se dále měla škola ve svém budoucím působení zaměřit na řešení závislosti v oblasti financování, případně by měla koncepčně přistoupit k řešení nepříznivého vývoje demografické situace. V souvislosti s ní se daří úspěšně nastavovat parametry mezinárodní spolupráce, která se výrazněji rozvine v akademickém roce 2018/2019.

MORAVSKÁ VYSOKÁ ŠKOLA OLMOUC

Silné stránky	Slabé stránky
<ul style="list-style-type: none"> – Propojení akademického a podnikatelského přístupu v realizaci obecně prospěšných aktivit – Jasně profilovaná odborná excelence školy a vědeckovýzkumné týmy – Systematické vytváření podmínek pro propojování teoretické výuky s praxí a aplikovatelnost výstupů v praxi (odrážející se ve vysoké míře uplatnitelnosti absolventů) – Kvalitní materiální a technologické zázemí umožňující využívat moderní metody a formy výuky a zvyšování kapacity studentů – Efektivnost využití nákladů a zajištěné zdroje financování – Mezinárodní pedagogická a vědecko-výzkumná spolupráce – Angažovanost a flexibilita vedení – Vysoká úroveň ztotožnění se zaměstnanců s cíli školy a jejich loajalita se školou. – Zákaznický přístup ke studentům – Recenzovaný vědecký časopis zařazený EMI 	<ul style="list-style-type: none"> – Úzká odborná základna nabízených studijních programů – Velikost vědecko-výzkumných týmů a s ní související nižší míra zastupitelnosti – Nedostatečná zkušenost s doplňkovými činnostmi školy (CŽV a vzdělávání pro SŠ, poradenství, analýzy...) – Finanční závislost na donátorech – Nedostatečná propagace školy mimo Olomoucký kraj
Příležitosti	Hrozby
<ul style="list-style-type: none"> – Požadavek regionálního trhu práce na výchovu vysoce kvalifikovaných manažerů a ekonomů (hlubší specializace v rámci obecného ekonomicko-manažerského vzdělávání) – Požadavek trhu práce na výchovu IT specialistů – Rozšiřující se portfolio externích partnerů v podobě absolventů a spolupracujících firem – Trendy digitalizace ve vzdělávání – Dobré podmínky pro úspěšnou účast v programech aplikovaného výzkumu – Zapojení do programu Erasmus+ – Zvyšující se pohyb na trhu práce v oblasti akademických pozic – Novelizace normy ISO 9001 s akcentem na řízení rizik – Aktivity školy ve spolupráci s BEA Campusem Olomouc za účelem akcelerace podnikání v Olomouckém kraji – Spolupráce s OHK a zájem podnikatelských subjektů o spolupráci s vysokými školami – Vhodná poloha školy a dobrá dopravní dostupnost 	<ul style="list-style-type: none"> – Nepříznivý demografický vývoj – Vnímání celkového image soukromého školství v ČR – Nasycení regionálního trhu v oblasti kombinovaného ekonomicko-manažerského vzdělání – Konkurence poboček nadregionálních vysokých škol – Orientace zájemců o studium na bezplatné veřejné školství – Změny vysokoškolské legislativy a standardů akreditací – Extrémní nárůst nákladů bez možnosti příjmové kompenzace – Uzavírání prostoru Evropy pro akademickou spolupráci

Závěr

Moravská vysoká škola Olomouc, o.p.s. je moderní dynamická škola s mezinárodním přesahem, individuálním přístupem ke studentům a zaměřením na podporu, úspěch a prestiž regionu.

MVŠO je otevřenou a plně transparentní institucí. Výstupy školy v podobě transferu know-how, rozvoje manažersko-ekonomické excelence a propojení teoretické výuky s praxí jsou orientovány na veřejnou službu v městě a kraji s cílem naplnit základní záměr úspěchu regionu v globálním světě.

Navzdory negativnímu vývoji demografické křivky a s tím souvisejícím poklesem počtu studentů se podařilo udržet pedagogickou úroveň na vysoké úrovni a nadále zkvalitňovat personální zázemí školy.

V oblasti **studijních a pedagogických záležitostí** škola v roce 2017 pokračovala v implementaci změn a inovací studijního programu, které byly předmětem akreditace v roce 2016 a byly zaměřeny na aktuální trendy a identifikované potřeby zaměstnavatelů regionu. Nově se podařilo zajistit nové akreditace a to jak v bakalářském stupni, kde škola od akademického roku 2018/19 nabídne možnost získat vzdělání v oboru Systémové inženýrství a informatika, tak v navazujícím magisterském stupni, kde se podařilo akreditovat obor Ekonomika a management. V souladu s tímto procesem probíhala příprava jejich realizace a to včetně sestavování studijních opor.

Spolupráce s partnery z tržního prostředí probíhala v několika rovinách – odborníci z praxe byli zapojeni do výuky jak v rámci vyžádaných přednášek, tak i na pravidelné bázi, spolupracovali také na řešení případových studií postavených na reálných příkladech praxe či zadávání a řešení seminárních a bakalářských prací studenty na základě zadání konkrétní firmy. Do výuky byly dále včleňovány prvky zaměřené na praktické dovednosti studentů a jejich schopnost aplikovat nabyté znalosti v reálném praktickém životě, komunikativní a prezentační dovednosti a týmovou práci. Důraz byl rovněž kladen na formování osobnostních profilů a hodnotových rámců studentů a společensky odpovědný přístup k managementu. Z pohledu výukových metod se MVŠO zaměřila na rozvoj moderních interaktivních výukových metod a využívání moderních ICT nástrojů ve výuce včetně on-line nástrojů pro prověřování znalostí.

Vědecko-výzkumná a tvůrčí činnost školy byla v roce 2017 zaměřená nejvíce na výzkum a analýzy v oblasti problematiky malých a středních podniků, udržitelné ekonomiky, energetického managementu, nekonvenčních metod v ICT, kybernetické bezpečnosti a CSR. V těchto excelencích probíhalo rovněž řešení a příprava domácích a mezinárodních projektů a publikační činnost.

Stěžejním výstupem vědecko-výzkumné činnosti MVŠO byla konference International Day of Science. Konference přispěla k posilování výměny know-how a best practises mezi MVŠO a zahraničím a vytvoření mezinárodních kontaktů a zviditelnění Olomouce v akademické obci v oblasti ekonomiky a managementu. S přihlédnutím k úspěchu této akce je plánováno její pokračování i v následujících letech. To by mělo přispět k rozvoji vědecké excelence a nárůstu prestiže MVŠO mezi institucemi ekonomicko-manažerského zaměření.

V oblasti **vnějších vztahů** realizovala MVŠO v roce 2017 svůj první Erasmus International Week, čímž zásadně změnila přístup k mezinárodní výuce. V roce 2017 bylo navázáno na trend výjezdů akademických pracovníků v rámci programu ERASMUS do zahraničí. Dále se rozvíjela spolupráce Theresan Military Academy Wiener Neustadt, kdy v letním semestru roku 2017 u nás studovalo 8 kadetů.

S rozvíjejícími se aktivitami a vzrůstajícími nároky se zvyšuje prestiž školy. Klientsky orientovaný přístup se projevil nejen v rostoucí spokojenosti studentů, ale i na rozvoji spolupráce s partnery, a to jak v rámci Olomouckého kraje, tak v rámci ČR i Evropy. Moravská vysoká škola Olomouc je součástí mimořádně inspirativního prostředí BEA campusu Olomouc, který v regionu realizuje tzv. BEA koncept, tedy úzkou spolupráci podnikatelů, znalostní základny a veřejné správy směřující k rozvoji podnikavosti a podnikání v regionu a tím k dlouhodobě udržitelnému rozvoji Olomouckého kraje.

V Olomouci dne 28. 6. 2018

RNDr. Josef Tesařík, ředitel